



แผนการบริหารจัดการความเสี่ยง

หน่วยงาน คณะผลิตกรรมการเกษตร
มหาวิทยาลัยแม่โจ้

ประจำปีงบประมาณ พ.ศ. 2567

คำนำ

คณะผลิตกรรมการเกษตร มหาวิทยาลัยแม่โจ้ได้ดำเนินการบริหารจัดการความเสี่ยง ตามมาตรา 79 แห่งพระราชบัญญัติวินัยการเงินและการคลังของรัฐ พ.ศ. 2561 โดยมีวัตถุประสงค์เพื่อให้ การบริหารจัดการความเสี่ยงขององค์กรมีประสิทธิภาพ ยกระดับการบริหารจัดการของฝ่ายบริหาร รวมถึง สามารถใช้เป็นเครื่องมือที่สำคัญในการตัดสินใจเชิงกลยุทธ์ ประกอบปัจจุบันมีการเปลี่ยนแปลงอย่างรวดเร็ว ของสภาพเศรษฐกิจ การเมือง สังคม เทคโนโลยี ตลอดจนการแข่งขัน และรวมไปถึงความคาดหวังของผู้มีส่วน ได้ส่วนเสีย ทำให้คณะต้องเผชิญกับความเสี่ยงทั้งปัจจัยภายในและภายนอก ซึ่งผู้บริหารคณะได้ตระหนักถึง เหตุการณ์ความเสี่ยงที่ไม่อาจคาดคิด รวมถึงการบริหารจัดการความเสี่ยงที่อาจเกิดขึ้นและส่งผลกระทบต่อ คณะ ทั้งนี้ หลักการบริหารจัดการความเสี่ยงถือเป็นเครื่องมือที่สำคัญของผู้บริหารในการสนับสนุนให้การ ดำเนินงานขององค์กรบรรลุวัตถุประสงค์ที่กำหนดไว้ จึงได้นำกรอบบริหารความเสี่ยงตามแนวทางของ COSO-ERM Framework มาบูรณาการ พัฒนา ปรับปรุงใช้ในการบริหารจัดการให้เหมาะสมกับบริบทของคณะ รวมถึงนำมาใช้ในการกำหนดโครงสร้างการบริหารจัดการความเสี่ยงที่เชื่อมโยงกัน เพื่อให้การบริหารจัดการ ความเสี่ยงเกิดขึ้นทั่วทั้งองค์กร รวมถึงสามารถสนับสนุนการพัฒนาระบบงานให้มีประสิทธิภาพ ประสิทธิภาพ เป็นมาตรฐานเทียบเท่ามาตรฐานสากล และให้มีการจัดวางระบบและการกำกับกำกับการดำเนินงานด้านการบริหาร ความเสี่ยงครอบคลุมทุกส่วนงานภายในคณะ โดยมีเป้าประสงค์เพื่อมุ่งให้กิจกรรมการควบคุมเป็นส่วนหนึ่งของการปฏิบัติงานประจำ และมีความเชื่อมโยงกับระบบการประกันคุณภาพของมหาวิทยาลัย อันจะนำประโยชน์สู่ คณะอย่างสูงสุด

คณะได้กำหนดนโยบายบริหารความเสี่ยง (Risk Management Policy) และจัดระดับความเสี่ยง ที่ยอมรับได้ (Risk Appetite) เพื่อให้การบริหารความเสี่ยงเป็นส่วนหนึ่งของการจัดทำแผนยุทธศาสตร์ แผนกลยุทธ์ และแผนปฏิบัติการประจำปีของคณะและทุกส่วนงาน โดยมีการประเมินผลกระทบและโอกาสที่เกิดขึ้น ของปัจจัยความเสี่ยงต่าง ๆ เพื่อจะลดหรือปิดปัจจัยเสี่ยงต่าง ๆ รวมถึงลดระดับความรุนแรงของผลกระทบ หากเกิดเหตุจากปัจจัยเสี่ยงนั้น ๆ

รายงานการจัดทำแผนการบริหารจัดการความเสี่ยง คณะผลิตกรรมการเกษตร ประจำปีงบประมาณ พ.ศ. 2567 จะสามารถควบคุม ป้องกัน แก้ไข และสามารถลดความเสี่ยงให้อยู่ในระดับที่ยอมรับได้ เพื่อให้เกิด ประสิทธิภาพในการดำเนินงาน สนับสนุนการปฏิบัติงานตามพันธกิจให้บรรลุตามเป้าหมาย สร้างความมั่นใจว่า การดำเนินงานของคณะจะบรรลุวิสัยทัศน์ พันธกิจ เป้าประสงค์ รวมถึงสอดคล้องกับนโยบาย สภา มหาวิทยาลัยได้อย่างมีประสิทธิภาพและเกิดประสิทธิผล

คณะผลิตกรรมการเกษตร มหาวิทยาลัยแม่โจ้

1 เมษายน 2567

สารบัญ

	หน้า
บทสรุปผู้บริหาร	1
นโยบายบริหารจัดการความเสี่ยง	3
ส่วนที่ 1 บทนำ	
ข้อมูลพื้นฐานของคณะผลิตกรรมการเกษตร	4
เป้าหมายแผนบริหารจัดการความเสี่ยง ในปีงบประมาณ พ.ศ. 2567	13
วัตถุประสงค์การบริหารจัดการความเสี่ยง คณะผลิตกรรมการเกษตร	13
ขอบเขต/แนวทางการดำเนินงานบริหารจัดการความเสี่ยง	13
ขั้นตอนและกระบวนการบริหารจัดการความเสี่ยงของคณะผลิตกรรมการเกษตร	13
ส่วนที่ 2 แผนบริหารจัดการความเสี่ยง คณะผลิตกรรมการเกษตรประจำปีงบประมาณ พ.ศ. 2567	
1) การวิเคราะห์และประเมินความเสี่ยง ระดับคณะ	15
1. จำนวนนักศึกษาใหม่ไม่ถึงเป้าหมายที่กำหนด	17
2. งบประมาณการให้บริการวิชาการน้อยกว่าเป้าหมายที่ตั้งไว้	21
3. ผลงานวิจัยหรืองานสร้างสรรค์ที่นำไปใช้ประโยชน์ไม่เป็นไปตามเป้าหมาย	24
4. การส่งคืนเงินทอนไม่เป็นไปตามระเบียบที่กำหนด	27
5. บุคลากรไม่สามารถปฏิบัติงานให้เป็นไปตามขั้นตอนและระเบียบการจัดซื้อจัดจ้างได้ตามกำหนด	29
6. การนำส่งเงินรายได้ไม่ครอบคลุมกิจกรรมการหารายได้ทั้งหมดของคณะ	32
7. อุปกรณ์ที่มีอยู่ไม่รองรับการดำเนินงานและการเรียนการสอนได้อย่างมีประสิทธิภาพ	35
8. ระบบสารสนเทศไม่สามารถสนับสนุนการดำเนินงานและการเรียนการสอนได้อย่างมีประสิทธิภาพ	37
9. บุคลากรคณะถูกร้องเรียนการกระทำความผิดระเบียบจากผู้มีส่วนได้ส่วนเสีย	39
10. นักศึกษาคณะถูกร้องเรียนการกระทำความผิดระเบียบของนักศึกษา	42
2) แผนบริหารจัดการความเสี่ยง คณะผลิตกรรมการเกษตร ประจำปีงบประมาณ พ.ศ. 2567	45
ส่วนที่ 3 ภาคผนวก	
คำสั่งแต่งตั้งคณะกรรมการบริหารจัดการความเสี่ยงและควบคุมภายใน มหาวิทยาลัยแม่โจ้	47

บทสรุปผู้บริหาร

คณะผลิตกรรมการเกษตร มหาวิทยาลัยแม่โจ้ได้ดำเนินงานการบริหารจัดการความเสี่ยง เป็นไปตามมาตรา 79 ของ บทบัญญัติแห่งพระราชบัญญัติวินัยการเงินและการคลังของรัฐ พ.ศ. 2561 และมาตรา 19 และ มาตรา 21 ส่วนที่ 6 หลักธรรมาภิบาล ตามพระราชบัญญัติการอุดมศึกษา พ.ศ. 2562 รวมถึงนโยบายและคู่มือการบริหารความเสี่ยงมหาวิทยาลัยแม่โจ้ โดยมีวัตถุประสงค์เพื่อให้คณะเป็นองค์กรที่มีความมั่นคงและยั่งยืนอย่างมีคุณค่า และตระหนักถึงภัยคุกคามที่ยังมาไม่ถึง ลดโอกาส ลดการสูญเสียที่อาจเกิดขึ้นในอนาคต หรือผลกระทบจากเหตุการณ์อันไม่พึงประสงค์ สามารถบรรลุเป้าหมายที่กำหนดได้ และสร้างความเชื่อมั่นให้กับองค์กรภาครัฐ และภาคเอกชน คณาจารย์ นักศึกษาและประชาชนทั่วไป ว่ากระบวนการดำเนินงานของคณะมีประสิทธิภาพและประสิทธิผล ดังนั้น การมีระบบการบริหารจัดการความเสี่ยงที่ดี จึงเป็นส่วนสำคัญที่สามารถนำพาองค์กรบรรลุวิสัยทัศน์ (Vision) พันธกิจ (Mission) ยุทธศาสตร์ (Strategic) และเป้าประสงค์ (Objective) ของคณะและทุกส่วนงานและมีความสอดคล้องกับนโยบายสภามหาวิทยาลัย

คณะผลิตกรรมการเกษตรได้ดำเนินการจัดทำแผนการบริหารจัดการความเสี่ยง ระดับคณะ ประจำปีงบประมาณ พ.ศ. 2567 โดยอ้างอิงข้อมูลจากแผนพัฒนาการศึกษามหาวิทยาลัยแม่โจ้ ระยะเวลาที่ 13 (พ.ศ 2566-2570) แผนบริหารมหาวิทยาลัย แผนปฏิบัติการมหาวิทยาลัย ประจำปีงบประมาณ พ.ศ. 2567 และแผนปฏิบัติการประจำปี คณะผลิตกรรมการเกษตร พ.ศ. 2567 โดยนำกรอบการบริหารความเสี่ยงตามแนวทางของ COSO-ERM Framework มาบูรณาการพัฒนาปรับปรุงในการบริหารจัดการให้เหมาะสมกับบริบทของมหาวิทยาลัย รวมถึงนำมาใช้ในการกำหนดโครงสร้างการบริหารจัดการความเสี่ยงที่เชื่อมโยงกัน เพื่อให้การบริหารจัดการความเสี่ยงเกิดขึ้นทั่วทั้งองค์กร มีการสื่อสารและถ่ายทอดข้อมูลด้านการบริหารจัดการความเสี่ยงจากทุกระดับภายในองค์กร โดยเชื่อมโยงข้อมูลจากระดับมหาวิทยาลัยสู่ระดับส่วนงาน (Top - Down) และจากระดับส่วนงานสู่ระดับมหาวิทยาลัย (Bottom - Up) มุ่งเน้นการบริหารจัดการความเสี่ยงในการบรรลุยุทธศาสตร์และวิสัยทัศน์ของมหาวิทยาลัย รวมถึงให้ทุกส่วนงานดำเนินงานตามนโยบาย คู่มือ และแนวทางที่มหาวิทยาลัยกำหนด เพื่อให้มีการดำเนินงานเป็นไปในทิศทางเดียวกันทั่วทั้งองค์กร โดยมีเป้าหมายเดียวกันภายใต้กรอบการบริหารจัดการความเสี่ยงที่ให้ความสำคัญกับเหตุการณ์ความเสี่ยงทั้งในระดับมหาวิทยาลัยและระดับส่วนงานในปีงบประมาณ พ.ศ.2567 ได้จัดทำแผนบริหารจัดการความเสี่ยง คณะผลิตกรรมการเกษตร ที่ผ่านการตรวจสอบ/สอบทานจากคณะกรรมการบริการความเสี่ยงและควบคุมภายใน และนำเสนอขอความเห็นชอบต่อคณะกรรมการประจำคณะ ผลิตกรรมการเกษตร โดยการบริหารจัดการอย่างเป็นระบบ มีแนวทางในการบริหารจัดการความเสี่ยงที่ชัดเจนภายใต้ระดับความเสี่ยงที่ยอมรับได้ และครอบคลุมเหตุการณ์ความเสี่ยงสำคัญ 6 ประเภทความเสี่ยง ดังนี้

ประเภทความเสี่ยง	ประเด็นความเสี่ยง
1. ความเสี่ยงด้านนโยบายและกลยุทธ์ (Strategic Risk)	<ul style="list-style-type: none"> - จำนวนนักศึกษาใหม่ไม่ถึงเป้าหมายที่กำหนด - งบประมาณการให้บริการวิชาการน้อยกว่าเป้าหมายที่ตั้งไว้ - ขาดการสื่อสารความเข้าใจการเก็บรวบรวมข้อมูลการใช้ประโยชน์ตามแบบฟอร์มที่กำหนด
2. ความเสี่ยงด้านการเงิน (Financial Risk)	<ul style="list-style-type: none"> - การส่งคืนเงินตรงไม่เป็นไปตามระเบียบที่กำหนด
3. ความเสี่ยงด้านการปฏิบัติงาน (Operational Risk)	<ul style="list-style-type: none"> - บุคลากรไม่สามารถปฏิบัติงานให้เป็นไปตามขั้นตอนและระเบียบได้ตามกำหนด
4. ความเสี่ยงด้านการปฏิบัติตามกฎ ระเบียบ (Compliance Risk)	<ul style="list-style-type: none"> - การนำส่งเงินรายได้ไม่ครอบคลุมกิจกรรมการหารายได้ทั้งหมดของคณะ
5. ความเสี่ยงด้านเทคโนโลยีดิจิทัล (Digital Technology Risk)	<ul style="list-style-type: none"> - อุปกรณ์ที่มีอยู่ไม่รองรับการดำเนินงานและการเรียนการสอนได้อย่างมีประสิทธิภาพ - ระบบสารสนเทศไม่สามารถสนับสนุนการดำเนินงานและการเรียนการสอนได้อย่างมีประสิทธิภาพ
6. ความเสี่ยงด้านความน่าเชื่อถือขององค์กร (Reputation Risk)	<ul style="list-style-type: none"> - บุคลากรคณะถูกร้องเรียนการกระทำความผิดระเบียบจากผู้มีส่วนได้ส่วนเสีย - นักศึกษาคณะถูกร้องเรียนการกระทำความผิดระเบียบของนักศึกษา

โดยแผนการบริหารจัดการความเสี่ยง ระดับคณะ ได้มีการวิเคราะห์และประเมินความเสี่ยง เรียงลำดับตามความสำคัญได้ 8 ประเด็นความเสี่ยงดังกล่าวข้างต้น และมีการกำหนดส่วนงานผู้รับผิดชอบในแต่ละประเด็นความเสี่ยง ตลอดจนผู้รับผิดชอบดำเนินกิจกรรมควบคุมให้มีการดำเนินการจริง เพื่อให้การดำเนินงานเป็นไปตามแผนบริหารจัดการความเสี่ยง และบรรลุตามวัตถุประสงค์ของตัวชี้วัดตามแผนยุทธศาสตร์ที่คณะและมหาวิทยาลัยกำหนด

ประกาศคณะผลิตกรรมการเกษตร นโยบายการบริหารจัดการความเสี่ยง

การบริหารจัดการความเสี่ยงถือเป็นส่วนหนึ่งของการบริหารองค์กรอย่างมีธรรมาภิบาล โดยปัจจัยหลักของการบริหารจัดการความเสี่ยงที่ประสบความสำเร็จ เกิดจากความมุ่งมั่นของหัวหน้าหน่วยงานและผู้กำกับดูแล ทั้งนี้ คณะผลิตกรรมการเกษตร มหาวิทยาลัยแม่โจ้ ได้ตระหนักถึงความสำคัญของการบริหารจัดการความเสี่ยง จึงได้กำหนดนโยบายให้คณะ มีการบริหารจัดการความเสี่ยง รวมถึงส่งเสริมให้ทุกหน่วยงานเกิดความตระหนัก มีความรู้ ความเข้าใจ รับผิดชอบต่อเกี่ยวกับแนวทางการบริหารจัดการความเสี่ยง และใช้เป็นแนวทางในการดำเนินงานให้เป็นไปในทิศทางเดียวกันทั่วทั้งองค์กร โดยคำนึงถึงการบรรลุวัตถุประสงค์เป้าหมายขององค์กรตามแนวทางในการบริหารจัดการความเสี่ยงของมหาวิทยาลัย และคณะ ที่ผ่านความเห็นชอบจากสภามหาวิทยาลัยให้ประสบผลสัมฤทธิ์ตามตัวชี้วัดและเป้าหมายที่กำหนดไว้ ตลอดจนการเพิ่มศักยภาพและขีดความสามารถอย่างมีประสิทธิภาพและประสิทธิผล มีการกำกับดูแลที่ดี สร้างความคุ้มค่า รวมถึงเพิ่มคุณค่าให้แก่คณะ และมหาวิทยาลัย และเป็นการส่งเสริมให้องค์กรมีระบบบริหารจัดการที่ดี (Good Governance) โดยใช้กรอบบริหารจัดการความเสี่ยงแบบบูรณาการตามแนวทางของ COSO หรือ COSO-ERM Framework จึงกำหนดนโยบายบริหารจัดการความเสี่ยง ดังนี้

1. ให้มีการบริหารจัดการความเสี่ยงทั่วทั้งคณะ โดยมีการจัดการอย่างเป็นระบบ มีความต่อเนื่อง เป็นไปตามแนวปฏิบัติที่ดีและเป็นสากล ครอบคลุมตามพันธกิจทุกด้าน เพื่อสร้างมูลค่าเพิ่มแก่คณะ
2. ให้ผู้บริหารทุกระดับและบุคลากรทุกคน ตระหนักและให้ความสำคัญกับการบริหารจัดการเหตุการณ์ที่อาจจะส่งผลกระทบต่อการบรรลุวัตถุประสงค์ของมหาวิทยาลัยและคณะ ทั้งที่เป็นความเสี่ยงและโอกาส โดยบริหารจัดการให้อยู่ในระดับที่ยอมรับได้
3. ให้มีการกำหนดกระบวนการบริหารจัดการความเสี่ยงที่เป็นมาตรฐานเดียวกันทั่วทั้งคณะ
4. ให้มีการติดตาม ประเมินผล การทบทวนเหตุการณ์ความเสี่ยงให้สอดคล้องกับสภาพแวดล้อม ทั้งภายในและภายนอกที่มีการเปลี่ยนแปลง โดยปรับปรุงการบริหารความเสี่ยงอย่างสม่ำเสมอ ต่อเนื่อง และสอดคล้องกับเป้าหมายและบริบทที่เปลี่ยนแปลงไป
5. ให้มีการนำเทคโนโลยีสารสนเทศมาใช้เพื่อการจัดการที่ดี มีประสิทธิภาพ
6. ให้การบริหารจัดการความเสี่ยงเป็นส่วนหนึ่งของการทำงาน จนเกิดเป็นวัฒนธรรมองค์กรและเป็นส่วนหนึ่งของการทำงานปกติของคณะ

1 เมษายน 2567

ส่วนที่ 1 บทนำ

1. ข้อมูลพื้นฐาน

มหาวิทยาลัยแม่โจ้ เป็นสถาบันการศึกษาด้านการเกษตรที่เก่าแก่ที่สุดของประเทศไทย เริ่มต้นจากการเป็น “โรงเรียนฝึกหัดครูประถมกสิกรรมประจำภาคเหนือ เปิดสอนนักเรียนมาตั้งแต่วันที่ 7 มิถุนายน 2477 และได้มีพัฒนาการมาโดยตลอดที่สำคัญคือ ได้ยกฐานะและเปลี่ยนชื่อเป็น สถาบันเทคโนโลยีการเกษตร (แม่โจ้) ในปี พ.ศ. 2518 และได้เริ่มเปิดทำการสอนในระดับปริญญาตรี ทก.บ. (เทคโนโลยีการเกษตรบัณฑิต) โดยมีคณะกรรมการเกษตรก่อตั้งเป็นคณะแรกของมหาวิทยาลัยแม่โจ้ กล่าวได้ว่าคณะกรรมการเกษตร เป็นคณะที่ดำเนินกิจกรรมหลักตามวิสัยทัศน์ ของมหาวิทยาลัยแม่โจ้มาตั้งแต่เริ่มต้น และคณะยังคงยึดถือปรัชญา วิสัยทัศน์ พันธกิจ และค่านิยมหลักในการพัฒนาต่อเนื่องมาจากแผนปฏิบัติการประจำปี ดังต่อไปนี้

1.1 ปรัชญาคณะผลิตกรรมการเกษตร

ผลิตบัณฑิตที่มีคุณภาพ และจริยธรรมเพื่อพัฒนาการเกษตรของประเทศไทยสู่สากลอย่างยั่งยืน

1.2 วิสัยทัศน์คณะผลิตกรรมการเกษตร

มุ่งสู่ความเป็นเลิศในศาสตร์และเทคโนโลยีการเกษตรที่ปลอดภัยในระดับนานาชาติ

1.3 ปณิธานคณะผลิตกรรมการเกษตร

มีคุณธรรม จริยธรรม ปัญญา ใฝ่รู้ เชี่ยวชาญการเกษตร

1.4 พันธกิจคณะผลิตกรรมการเกษตร

- 1) ด้านการเรียนการสอน ผลิตบัณฑิตทางการเกษตรที่มีคุณภาพ มีทักษะ ความชำนาญ ด้านวิชาชีพ ใฝ่รู้ สู้งาน มีคุณธรรม จริยธรรมเป็นที่ยอมรับของสังคมทั้งระดับชาติ และระดับนานาชาติ
- 2) ด้านงานวิจัย สร้างงานวิจัยเพื่อพัฒนาองค์ความรู้และนวัตกรรมการเกษตร เพื่อประโยชน์ต่อชุมชน สังคม
- 3) ด้านการบริการวิชาการแก่ชุมชนและสังคม ถ่ายทอดองค์ความรู้และนวัตกรรมเพื่อการพัฒนา และยกระดับชุมชน สังคม
- 4) ด้านการทำนุบำรุงศิลปวัฒนธรรม ส่งเสริม สืบสาน ทำนุบำรุงศิลปวัฒนธรรม อนุรักษ์ ทรัพยากรธรรมชาติ และรักษาสีงแวดล้อม
- 5) ด้านการบริหารจัดการ บริหารจัดการเชิงธรรมาภิบาล และพัฒนาคุณภาพชีวิตของบุคลากรในองค์กร

1.5 วัตถุประสงค์คณะผลิตกรรมการเกษตร

- 1) ผลิตบัณฑิตที่มีคุณภาพ และมีทักษะการปฏิบัติงานทางการเกษตร มีคุณธรรมและจริยธรรม
- 2) เป็นองค์กรที่มีพันธมิตรเครือข่ายในการบูรณาการด้านการเกษตร
- 3) เป็นศูนย์บริการวิชาการทางการเกษตรที่มีความหลากหลาย สนองต่อบริบทของชุมชน
- 4) เป็นองค์กรที่มุ่งวิจัยและพัฒนาองค์ความรู้ด้านการเกษตรที่ปลอดภัยเป็นมิตรต่อสิ่งแวดล้อม

1.6 ค่านิยมองค์กรของคณะผลิตกรรมการเกษตร

A	=	Achievement	มุ่งมั่นสู่ความสำเร็จ
P	=	Professional	มีความเป็นมืออาชีพทางการเกษตร
M	=	Mindfulness	ทำงานด้วยจิตวิญญาณแห่งการเกษตร
J	=	Justice	เชิดชูคุณธรรม
U	=	Unity	เป็นน้ำหนึ่งใจเดียวกัน

1.7 นโยบายในการบริหารงานคณะผลิตกรรมการเกษตร

ในการบริหารงานคณะผลิตกรรมการเกษตรได้กำหนดนโยบายไว้ 5 ด้าน ดังนี้

1. การผลิตบัณฑิต

การผลิตบัณฑิตโดยสร้างอัตลักษณ์บัณฑิตแบบ “รู้รอบด้าน รู้จริง รู้ลึก ปฏิบัติได้” ตามลักษณะที่พึงประสงค์ของตลาดแรงงาน

1) การจัดการเรียนการสอน

- การพัฒนาหลักสูตรใหม่ ได้แก่ หลักสูตรเกษตรอินทรีย์ เพื่อรองรับนโยบายมหาวิทยาลัยเกษตรอินทรีย์ ทั้งหลักสูตรปกติและหลักสูตรนานาชาติเพื่อรองรับการเปิดประเทศของประชาคมอาเซียน

- พัฒนาทุกหลักสูตรแบบบูรณาการ เพื่อผลิตบัณฑิตตามอัตลักษณ์ แต่ให้มีความทันสมัยและทันต่อการเปลี่ยนแปลง โดยใช้ระบบเทคโนโลยีสารสนเทศ

- พัฒนาศักยภาพของบุคลากร โดยการส่งเสริมให้บุคลากรเข้าสู่ตำแหน่งทางวิชาการที่สูงขึ้น และสนับสนุนการเพิ่มคุณวุฒิในการศึกษาต่อ และการฝึกอบรม รวมทั้งการศึกษาดูงานทั้งในประเทศ และต่างประเทศ

2) กิจกรรมพัฒนานักศึกษา

- พัฒนานักศึกษาด้านการเรียนและทักษะ เพื่อให้บรรลุปรัชญาของคณะฯ โดยการพัฒนาองค์ความรู้ และระบบการเรียนภาคปฏิบัติ เพื่อให้เกิดทักษะความชำนาญจากการฝึกฝน โดยปลูกฝังความมีวินัยและจริยธรรม

- การพัฒนานักศึกษาด้านเทคโนโลยีสารสนเทศและการสื่อสาร โดยเน้นให้นักศึกษาสามารถนำเทคโนโลยีมาใช้พัฒนาการเรียนอย่างรู้เท่าทันและเกิดประโยชน์สูงสุด

- การพัฒนากิจกรรมนักศึกษาด้านกีฬา โดยสนับสนุนงบประมาณและส่งเสริมให้จัดกิจกรรมแข่งขันกีฬาและกรีฑา

- การพัฒนากิจกรรมนักศึกษาด้านสังคมและวัฒนธรรม โดยส่งเสริมให้มีกิจกรรมค่ายอาสาพัฒนา สร้างจิตอาสาเพื่อบริการชุมชน และการตรวจเยี่ยมแปลงเกษตรกร

- การพัฒนากิจกรรมนักศึกษาด้านภาษา เพื่อรองรับการเปิดประเทศสู่ประชาคมอาเซียน

2. ด้านการวิจัย

1) ส่งเสริมและสนับสนุนให้บุคลากรสร้างโจทย์งานวิจัยครอบคลุมทุกด้าน โดยจัดทำข้อเสนอชุดโครงการวิจัยแบบบูรณาการและส่งเสริมความร่วมมือในการวิจัยกับต่างประเทศ

2) สนับสนุนให้บุคลากรตีพิมพ์ผลงานวิจัยและนำเสนอผลงานวิจัย ในการสัมมนา เพื่อเผยแพร่ผลงานวิชาการในวารสารระดับชาติและระดับนานาชาติ

3) พัฒนาประสิทธิภาพในการวิจัย เพื่อให้สอดคล้องกับมหาวิทยาลัยแห่งการวิจัยโดยการจัดตั้งสถานีวิจัยและฝึกอบรม เพื่อพัฒนางานวิจัยด้านการเกษตรสำหรับนักศึกษาระดับบัณฑิตศึกษา

3. ด้านบริการวิชาการ

1) การจัดตั้งศูนย์เกษตรอินทรีย์ โดยแสวงหาพันธมิตรทางวิชาการจากสถาบันต่าง ๆ เพื่อนำผลงานไปส่งเสริมเกษตรกร

2) การจัดตั้งศูนย์บริการแพทย์แผนไทยและคลินิกพืชสมุนไพร เพื่อสร้างเครือข่ายเกษตรกรผู้ปลูกพืชสมุนไพร และจัดอบรมแพทย์ทางเลือกแผนไทยให้แก่ ชุมชนต่าง ๆ

3) การจัดตั้งศูนย์ถ่ายทอดความรู้ให้แก่เกษตรกรและสร้างเครือข่ายชุมชนด้านการเกษตร

4) การจัดตั้งคณะทำงานด้านเทคโนโลยีสารสนเทศของคณะฯ เพื่อประชาสัมพันธ์และเป็นช่องทางเผยแพร่ข้อมูลข่าวสารวิชาการ รวมทั้งตอบปัญหาของเกษตรกร ตลอดจนนำระบบเทคโนโลยีสารสนเทศมาใช้ในการบริหารจัดการองค์กร

5) การจัดตั้งหน่วยงานสนองงานโครงการพระราชดำริ โครงการส่วนพระองค์มูลนิธิชัยพัฒนา มูลนิธิโครงการหลวง

4. ด้านบำรุงศิลปวัฒนธรรมและรักษาสีงแวดล้อม เน้นการมีส่วนร่วมของชุมชน

1) ส่งเสริมให้บุคลากรและนักศึกษาเข้าร่วมกิจกรรมกับหน่วยงานอื่น ๆ ในการทำนุบำรุงศิลปวัฒนธรรมอันดีงาม ทั้งวัฒนธรรมล้านนาและของประเทศไทย

2) สนับสนุนงบประมาณและส่งเสริมการจัดกิจกรรมประเพณีพื้นบ้านของชาวล้านนา โดยส่งเสริมการสร้างเครือข่ายเพื่ออนุรักษ์ศิลปะและวัฒนธรรมของไทย โดยแสวงหาพันธมิตร เช่น กองส่งเสริมศิลปวัฒนธรรมมหาวิทยาลัยแม่โจ้ สภาวัฒนธรรมจังหวัดเชียงใหม่ ชมรมแพทย์แผนไทย และวัดต่าง ๆ ในจังหวัดทางภาคเหนือของไทย

3) ส่งเสริมการจัดกิจกรรมให้บุคลากรและนักศึกษาเข้าร่วมโครงการรักษาสีงแวดล้อม เช่น โครงการคืนชีวิตกล้วยไม้ไทยสู่ไพรพฤกษ์ ปลูกป่าทดแทนกับหน่วยงานภายนอก โครงการอนุรักษ์แหล่งน้ำชุมชน และการรณรงค์ปลูกจิตสำนึกให้ประหยัดพลังงาน

(5) ด้านการบริหารจัดการ

1) การบริหารงานโดยยึดหลักธรรมาภิบาล เพื่อให้มีความโปร่งใสและสามารถตรวจสอบได้

2) การวางแผนงานตามยุทธศาสตร์ของการมีส่วนร่วม โดยดำเนินงานตามยุทธวิธี 4 ประสานที่ต้องเชื่อมโยงกันแบบบูรณาการ ได้แก่ งาน เงิน คน และแผนฯ

3) การสร้างระบบการทำงานเป็นทีมที่มีประสิทธิภาพสูง เพื่อพัฒนาองค์กรทั้งระบบ โดยมุ่งเข้าไปที่องค์กรเป็นส่วนรวม ไม่ยึดถือตัวบุคคลแต่จะให้ความสำคัญกับทรัพยากรบุคคล โดยสนับสนุนมุ่งสร้างนักบริหารรุ่นใหม่ภายใต้หลักธรรมาภิบาล

4) การปรับปรุงระบบการทำงานเพื่อให้สอดคล้องกับสถานการณ์ที่เปลี่ยนแปลง สร้างวัฒนธรรมในการปฏิบัติงานขององค์กรใหม่ เพื่อให้เกิดความสามัคคี สนับสนุนให้กำลังใจในการปฏิบัติงานของบุคลากรทุกระดับ

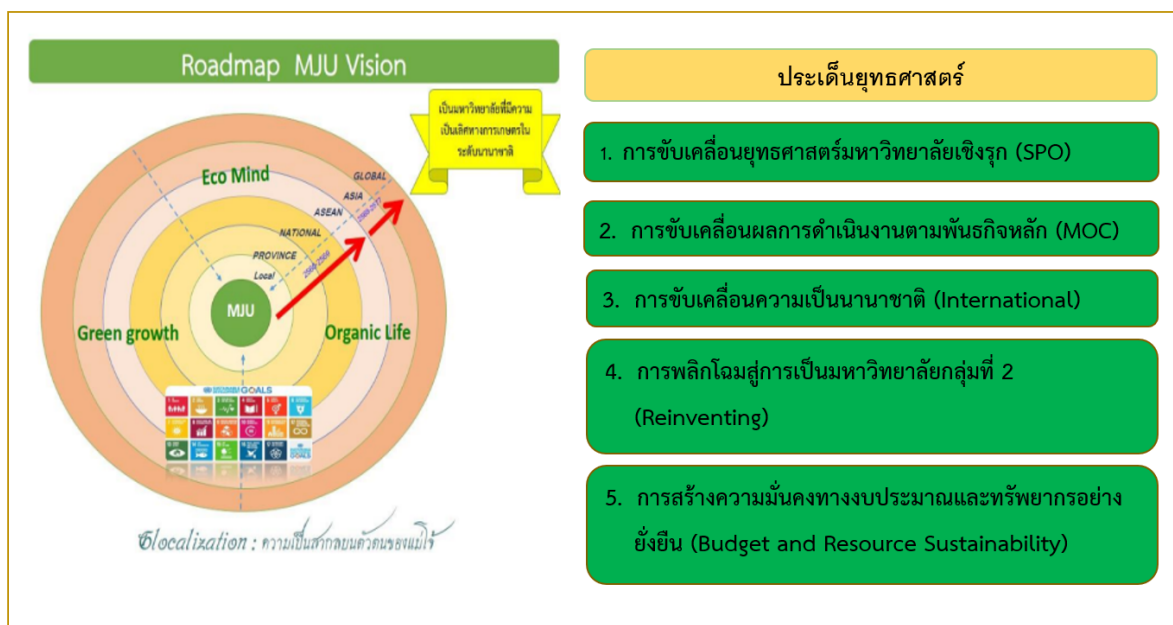
5) การบริหารจัดการตามวงจรคุณภาพ (PDCA) ให้เกิดประสิทธิภาพและประสิทธิผลสูงสุด ได้แก่ การกำหนดหน้าที่การงานอย่างชัดเจนและจัดการกิจให้เหมาะสมกับกำลังคนการพัฒนางานโดยเน้นการมีส่วนร่วม จัดกิจกรรมแลกเปลี่ยนประสบการณ์ในการทำงานและช่วยแก้ปัญหาแบบพี่สอนน้อง การจัดทำฐานข้อมูลด้วยระบบสารสนเทศ และระบบการสื่อสารให้มีความหลากหลายและเพียงพอและการพัฒนาระบบการติดตามผลการปฏิบัติงานและการประเมินผล เพื่อพัฒนาอย่างต่อเนื่อง

6) การบริหารจัดการแบบบูรณาการ ภายใต้ข้อจำกัดด้านทรัพยากรบุคคลและงบประมาณ โดยมุ่งเป้าที่ผลงานที่มีประสิทธิภาพและประสิทธิผล

7) การจัดตั้งคณะทำงานประชาสัมพันธ์เชิงรุกด้านศิษย์เก่าและชุมชนสัมพันธ์ โดยให้ศิษย์เก่าและชุมชนเข้ามามีส่วนร่วมในการวางแผนดำเนินงานและเผยแพร่ผลงาน เพื่อสอดคล้องกับการเปิดประเทศสู่ประชาคมอาเซียน

8) การจัดตั้งบริษัท เพื่อรองรับกับการเป็นมหาวิทยาลัยในกำกับของรัฐ โดยการวางแผนกลยุทธ์และระดมทรัพยากรต่าง ๆ เพื่อแสวงหารายได้ เช่น การฝึกอบรม การให้บริการวิเคราะห์ห้องค์ประกอบทางเคมี การวิเคราะห์ข้อมูล การจำหน่ายผลผลิต การจำหน่ายผลิตภัณฑ์ การหารายได้จากร้านค้า และรายได้จากบริษัทเอกชน

1.8 ประเด็นยุทธศาสตร์ เป้าประสงค์ และตัวชี้วัด ในแผนพัฒนาการศึกษามหาวิทยาลัยแม่โจ้ ฉบับที่ 13 (2566-2570), แผนบริหารมหาวิทยาลัย และแผนปฏิบัติการมหาวิทยาลัยแม่โจ้ พ.ศ. 2567 แผนปฏิบัติการประจำปี 2567 คณะผลิตกรรมการเกษตร ประกอบไปด้วย



เป้าประสงค์	ตัวชี้วัด	กลยุทธ์
มิติที่ 1 การขับเคลื่อนยุทธศาสตร์ 100 ปี (SPO)		
1.1 ความสำเร็จของการบริหารจัดการและพัฒนามหาวิทยาลัยตามนโยบายสภามหาวิทยาลัย	1.1.1 ร้อยละความสำเร็จของการบริหารจัดการและพัฒนามหาวิทยาลัยตามนโยบายสภามหาวิทยาลัย	1.1.1.1 ขับเคลื่อนการดำเนินงานตามนโยบายสภามหาวิทยาลัยด้านดิจิทัล และขับเคลื่อนการนำดิจิทัลเทคโนโลยีมาช่วยงานบริการเพื่อประสิทธิภาพการทำงาน (Digital Service)
1.2 ความสำเร็จของการเป็นมหาวิทยาลัยแห่งชีวิต (GO. Eco U.)	1.2.1 ความสำเร็จของยุทธศาสตร์เกษตรอินทรีย์ (Organic University)	1.2.1.1 ความสำเร็จของยุทธศาสตร์เกษตรอินทรีย์ (Organic University)
	1.2.2 คะแนนการจัดอันดับ Green University Ranking (Green University)	1.2.2.1 ขับเคลื่อนและผลักดันการพัฒนามหาวิทยาลัย เพื่อให้ได้รับคะแนนการประเมิน Green University Ranking ทั้ง 7 ด้าน ให้สูงขึ้นต่อเนื่อง 1.2.2.2 ขับเคลื่อนส่วนงานมุ่งสู่มาตรฐานสำนักงานสีเขียว (Green Office) และสนับสนุนการจัดกิจกรรม Green University
	1.2.3 ผลการจัดอันดับ SDG Impact Ranking (Eco. University)	1.2.3.1 ผลักดันการดำเนินงานของมหาวิทยาลัยและผลการให้บริการวิชาการของมหาวิทยาลัยเพื่อตอบโจทย์เป้าหมายการพัฒนาที่ยั่งยืนในส่วนที่เกี่ยวข้อง
	1.2.4 ความสำเร็จในการพัฒนาหลักสูตรแพทย์แผนไทย	1.2.4.1 ผลักดันและพัฒนาหลักสูตรด้านแพทย์แผนไทยของมหาวิทยาลัย 1.2.4.2 ขับเคลื่อนการดำเนินงานที่เกี่ยวข้องกับศูนย์ธรรมชาติบำบัดและการแพทย์แผนไทยภาพรวมของมหาวิทยาลัย
1.3 เป็นมหาวิทยาลัยที่มีการนำเทคโนโลยีสมัยใหม่มาประยุกต์ใช้เพื่อเพิ่มประสิทธิภาพในการผลิตภาคการเกษตร Intelligent Agriculture)	1.3.1 ความสำเร็จของการดำเนินงานด้านเกษตรอัจฉริยะ (Intelligent Agriculture)	1.3.1.1 ส่งเสริมการพัฒนาระบบฟาร์ม สุการเป็นต้นแบบของระบบเกษตรสมัยใหม่เพื่อสร้างความคุ้มค่าทางการเกษตรและสิ่งแวดล้อม หรือนวัตกรรมด้านเกษตรอัจฉริยะเพื่อถ่ายทอดให้ผู้ใช้ประโยชน์
มิติที่ 2 การขับเคลื่อนผลการดำเนินงานตามพันธกิจหลัก (MOC)		
2.1 ผลิตบัณฑิตและพัฒนาบัณฑิตที่มีสมรรถนะในระดับสากล	2.1.1 จำนวนนักศึกษาใหม่ระดับปริญญาตรี	2.1.1.1 จัดทำแผนการรับนักศึกษาระยะ 5 ปี (พ.ศ. 2568 - 2572) และกำหนดกลยุทธ์ประชาสัมพันธ์หลักสูตรและการรับนักศึกษาเชิงรุกให้เป็นระบบ 2.1.1.2 ขับเคลื่อนการประชาสัมพันธ์หลักสูตรและการรับนักศึกษาเชิงรุก
	2.1.2 ร้อยละของผู้สำเร็จการศึกษาภายในระยะเวลาของหลักสูตร	2.1.2-5.1 ส่งเสริมและสนับสนุนนักศึกษาให้สำเร็จการศึกษาตามระยะเวลาที่กำหนด
	2.1.3 ร้อยละของบัณฑิตที่มีงานทำหรือประกอบอาชีพอิสระภายใน 1 ปี	2.1.2-5.2 ส่งเสริมและสนับสนุนกิจกรรมพัฒนาคุณภาพของบัณฑิตให้มีสมรรถนะและตรงตามกรอบมาตรฐานคุณวุฒิระดับอุดมศึกษาแห่งชาติเพื่อรองรับและสามารถปฏิบัติงานในตลาดแรงงาน และตรงต่อความต้องการของผู้มีส่วนได้ส่วนเสีย
	2.1.4 ความพึงพอใจผู้ใช้บัณฑิต	2.1.2-5.3 สนับสนุนให้นักศึกษาชั้นปีสุดท้ายได้พบปะตลาดแรงงาน
	2.1.5 รายได้เริ่มต้นเฉลี่ยต่อเดือนของบัณฑิตระดับปริญญาตรี	2.1.2-5.4 ส่งเสริมและพัฒนากระบวนการจัดการงานให้แก่บัณฑิตศึกษาเชิงรุก
		2.1.2-5.5 ส่งเสริมและสนับสนุนให้บัณฑิตก้าวสู่การประกอบอาชีพอิสระที่ใช้นวัตกรรม หรือเทคโนโลยีด้านการเกษตรสมัยใหม่ (Modern Agriculture/ Smart Entrepreneur)
		2.1.6 ผลการประกันคุณภาพภายใน
	2.1.7 จำนวนรายวิชาเรียนรู้ตลอดชีวิต	2.1.7.1 ขับเคลื่อนการพัฒนาวิชา หรือหลักสูตรระยะสั้นและระยะยาว ที่สอดคล้องกับยุทธศาสตร์การพัฒนาวิทยาลัยและตอบสนองความต้องการของภาครัฐและเอกชน

เป้าประสงค์	ตัวชี้วัด	กลยุทธ์
	2.1.8 จำนวนรางวัลที่นักศึกษา บุคลากร ศิษย์เก่า หรือส่วนงาน ได้รับในระดับชาติ หรือนานาชาติ	2.1.8.1 ส่งเสริมและพัฒนาทักษะบุคลากร ศิษย์เก่า และนักศึกษา ด้าน Hard Skills และ Soft Skills โดยเฉพาะที่สอดคล้องกับยุทธศาสตร์ที่มหาวิทยาลัยให้ความสำคัญคือ GO Eco U.
		2.1.8.2 ส่งเสริมและพัฒนาสมรรถนะและทักษะของนักศึกษาให้รองรับการแข่งขันในระดับชาติและนานาชาติ
	2.1.9 ร้อยละของนักศึกษาชั้นปีสุดท้ายที่ผ่านกระบวนการพัฒนาพัฒนาให้เป็นพลเมืองโลก ด้วยกระบวนการทักษะในศตวรรษที่ 21	2.1.9.1 ส่งเสริมกิจกรรมนักศึกษา ที่มุ่งเน้นทักษะวิชาการ และทักษะชีวิตอย่างแท้จริง สร้างบัณฑิตที่มีคุณลักษณะที่พึงประสงค์และส่งเสริมอัตลักษณ์ของบัณฑิตมหาวิทยาลัยแม่โจ้ด้วยกิจกรรมที่ทันสมัยสอดคล้องกับสถานการณ์ที่เปลี่ยนแปลงไป
		2.1.9.2 ส่งเสริมกิจกรรมการศึกษาเพื่อพัฒนาชุมชนและสังคม ใกล้ชิดกับชุมชนและเกษตรกร และการรักษาสืบสวนสิ่งแวดล้อมเพื่อสร้างจิตสำนึกและจิตสำนึกที่ดีแก่นักศึกษาและภาพลักษณ์ที่ดีของมหาวิทยาลัย
		2.1.9.3 สร้างและพัฒนาเครือข่ายศิษย์เก่าที่เข้มแข็ง รวมทั้งการมีส่วนร่วมในการพัฒนาคณะในทุก ๆ พันธกิจ
2.1.9.4 ส่งเสริมกิจกรรมที่เชื่อมโยงการพัฒนาทักษะที่จำเป็นของนักศึกษาจากความต้องการที่จำเป็นและเสียงสะท้อนของผู้มีส่วนได้ส่วนเสีย (Stakeholder requirement and feedback) เพื่อการจัดกิจกรรมพัฒนานักศึกษานอกห้องเรียนที่ตอบโจทย์การเรียนรู้ระดับหลักสูตรและปรัชญาการศึกษาของมหาวิทยาลัย		
2.2 มีผลงานวิจัยและนวัตกรรมที่ใช้เกษตรเป็นรากฐาน และได้รับการยอมรับในระดับชาติและนานาชาติ	2.2.1 จำนวนเงินวิจัยด้านวิทยาศาสตร์และเทคโนโลยี	2.2.1.1 ส่งเสริมและสนับสนุนนักวิจัยยื่นขอทุนงานวิจัยด้านวิทยาศาสตร์และเทคโนโลยีจากแหล่งทุนภายในและภายนอก
	2.2.3 จำนวนครั้งในการนำผลงานวิจัยหรืองานสร้างสรรค์นำไปใช้ประโยชน์	2.2.2.1 ส่งเสริมและสนับสนุนการวิจัยเชิงบูรณาการและผลักดันผลงานวิจัยสู่การใช้ประโยชน์
	2.2.4 ร้อยละของผลงานวิจัยที่ได้รับการตีพิมพ์เผยแพร่ตามเกณฑ์การเผยแพร่ผลงานวิชาการของ กพอ.	2.2.2.2 พัฒนาระบบ ขั้นตอน และกลไกในการกำกับติดตามและผลักดันการจัดทำฐานข้อมูลการนำผลงานวิจัยไปใช้ประโยชน์
		2.2.3.1 ส่งเสริมและสนับสนุนการนำเสนอผลงานและเผยแพร่ผลงานวิจัยหรืองานสร้างสรรค์ไปตีพิมพ์ในวารสารระดับชาติและนานาชาติ
		2.2.3.2 พัฒนาและยกระดับวารสารผลิตภัณฑ์การเกษตร Journal of Agricultural Production (JAP)
	2.2.3.3 ส่งเสริมและสนับสนุนนักวิจัยให้นำผลงานวิจัย หรืองานสร้างสรรค์ด้านการเกษตร ไปเผยแพร่ผลงานวิจัย หรือนำเสนอผลงานวิจัย หรือตีพิมพ์ในวารสารระดับนานาชาติ หรือนานาชาติ	
2.2.5 ร้อยละของบทความวิจัยที่ได้รับการอ้างอิง (Citation)	2.2.4.1 ส่งเสริมและผลักดันวิจัย และนวัตกรรมที่มีคุณภาพ ได้รับมาตรฐานและเป็นที่ยอมรับในระดับชาติและนานาชาติ การวิจัยที่เป็นเลิศ และสิทธิบัตร	
2.2.6 จำนวนผลงานวิจัยที่ยื่นขอจดสิทธิบัตร/อนุสิทธิบัตร/บัญชีนวัตกรรม/นวัตกรรมต้นแบบ		
2.3 การให้บริการวิชาการเพื่อสังคม ชุมชนด้วยองค์ความรู้ที่ได้รับการยอมรับในระดับนานาชาติ	2.3.1 จำนวนงบประมาณบริการวิชาการ	2.3.1.1 ส่งเสริมและสนับสนุนทุนด้านการบริการวิชาการโดยเน้นพื้นที่ที่กำหนด (Area Base) สอดคล้องกับยุทธศาสตร์ต่าง ๆ เพื่อเสนอของบประมาณจากแหล่งทุนภายนอก
	2.3.2 ผลกระทบด้านเศรษฐกิจ สังคม และคุณภาพชีวิตของชุมชนจากการบริการวิชาการ	2.3.1.2 ส่งเสริมและผลักดันผลงานการให้บริการวิชาการให้สอดคล้องกับเป้าหมายการพัฒนาอย่างยั่งยืน (SDGs)
		2.3.2.1 ขับเคลื่อนการสำรวจผลกระทบด้านเศรษฐกิจ สังคม และคุณภาพชีวิตของชุมชนเป้าหมายจากการให้บริการวิชาการและประเมินสัมฤทธิ์ผลของโครงการบูรณาการอย่างเป็นรูปธรรม
2.4 เป็นแหล่งเรียนรู้ด้านศิลปวัฒนธรรมเกษตรและสิ่งแวดล้อม และสร้างสรรค์นวัตกรรมด้วยทุนทางวัฒนธรรม	2.4.1 จำนวนโครงการ/กิจกรรมด้านศิลปวัฒนธรรมที่บูรณาการกับพันธกิจอื่น (การเรียนการสอน การวิจัยและบริการวิชาการ)	2.4.1.1 ส่งเสริมและสนับสนุนกิจกรรมด้านศึกษาดูงานทำนุบำรุงศิลปวัฒนธรรมหรือวัฒนธรรมการเกษตรและมีการบูรณาการกับการเรียนการสอน และการวิจัย
	2.4.2 จำนวนโครงการ/กิจกรรมด้านทำนุบำรุงศิลปวัฒนธรรมที่สอดคล้องหรือตอบโจทย์ยุทธศาสตร์การพัฒนามหาวิทยาลัยที่เผยแพร่แก่หน่วยงานภายนอก	2.4.2.1 พัฒนาแผน รูปแบบโครงการ/กิจกรรมด้านทำนุบำรุงศิลปวัฒนธรรมให้มีความสอดคล้องกับอัตลักษณ์ของมหาวิทยาลัย/คณะโดยมีส่วนร่วมของทุกภาคส่วน และเป็นกิจกรรมที่น่าสนใจและทันสมัย

เป้าประสงค์	ตัวชี้วัด	กลยุทธ์	
2.5 มีระบบการบริหารจัดการองค์กรที่มีสมรรถนะสูง (High Performance Organization)	2.5.1 ร้อยละของบุคลากรที่มีตำแหน่งทางวิชาการ	2.5.1.1 ส่งเสริมและสนับสนุนให้บุคลากรสายวิชาการและสายสนับสนุนวิชาการยื่นขอตำแหน่งทางวิชาการเพิ่มขึ้นตามสัดส่วนงบประมาณที่เหมาะสม	
	5.2 ร้อยละของบุคลากรที่มีผลการประเมินสมรรถนะตามมาตรฐานหรือสูงกว่ามาตรฐาน	2.5.2.1 ส่งเสริมและสนับสนุนบุคลากรได้รับการพัฒนาสมรรถนะตาม Training Roadmap ของแต่ละตำแหน่ง ให้มีสมรรถนะตามมาตรฐานหรือสูงกว่าที่มาตรฐานกำหนด	
	2.5.3 ผลประเมินธรรมาภิบาลและความโปร่งใส (ITA)	2.5.1.1 ส่งเสริมและสนับสนุนให้บุคลากรสายวิชาการและสายสนับสนุนวิชาการยื่นขอตำแหน่งทางวิชาการเพิ่มขึ้นตามสัดส่วนงบประมาณที่เหมาะสม	
3.1 ความสำเร็จในการขับเคลื่อนการดำเนินงานของมหาวิทยาลัยในระดับนานาชาติ	3.1.1 ความสำเร็จของยุทธศาสตร์ด้านการศึกษาต่างประเทศ		
	3.1.2 จำนวนนักศึกษาต่างชาติทุกระดับ / ทุกหลักสูตร	3.1.2.1 ส่งเสริมและสนับสนุนหลักสูตรระยะสั้นและระยะยาว และหลักสูตร Module ที่สามารถรับนักศึกษาต่างชาติ	
	3.1.3 จำนวนอาจารย์/นักวิจัยแลกเปลี่ยน หรือบุคลากรชาวต่างชาติ (Inbound/Outbound)	3.1.3.1 ส่งเสริมและสนับสนุนคณาจารย์และนักวิจัยสร้างเครือข่ายความร่วมมือทางวิชาการและวิจัย หรือแลกเปลี่ยนกับต่างชาติ (Visiting Professor) ทั้ง Inbound และ Outbound	
	3.1.4 จำนวนนักศึกษาแลกเปลี่ยนทุกระดับ ทุกหลักสูตร หรือผู้รับการฝึกอบรมชาวต่างชาติ (Inbound/ Outbound)	3.1.4.1 ส่งเสริมและสนับสนุนนักศึกษาต่างชาติ และนักศึกษาแลกเปลี่ยนทั้ง Inbound และ Outbound	
	3.1.5 ร้อยละของนักศึกษาที่มีผลสอบมาตรฐานภาษาอังกฤษ (CEFR) ตั้งแต่ B1 ขึ้นไป	3.1.5.1 ส่งเสริมและสนับสนุนทักษะภาษาต่างประเทศให้กับนักศึกษา และมีผลสอบมาตรฐานภาษาอังกฤษ (CEFR) ตั้งแต่ B1 ขึ้นไป	
	3.1.6 จำนวนองค์ความรู้ด้านการเกษตรที่ได้รับการยอมรับในระดับนานาชาติ		3.1.6.1 ส่งเสริมและสนับสนุนบุคลากรพัฒนาองค์ความรู้ด้านการเกษตร หรือไปถ่ายทอดองค์ความรู้ หรือนำองค์ความรู้จากช่องทางอื่น ๆ รวมทั้งรูปแบบออนไลน์ (เช่น จากบทความการวิจัยหรือสื่อออนไลน์) ไปใช้ประโยชน์
			3.1.6.2 ผลักดันผลงานการให้บริการวิชาการของมหาวิทยาลัยให้สอดคล้องกับเป้าหมายการพัฒนาอย่างยั่งยืน (SDGs)
			3.1.6.3 สนับสนุนและสนับสนุนการพัฒนางานองค์ความรู้ด้านการเกษตรและผลักดันสู่การยอมรับในระดับนานาชาติ
	3.1.7 ผลการจัดอันดับ SCIMAGO	3.1.7.1 ผลักดันผลการจัดอันดับสถาบันที่มีผลงานวิจัยในระดับนานาชาติให้มีอันดับดีขึ้นอย่างต่อเนื่อง	
3.1.8 ผลการจัดอันดับ WEBOMETRIC	3.1.8.1 ผลักดันผลการจัดอันดับ Webometric ของมหาวิทยาลัย เพื่อเพิ่มการมองเห็นและรับรู้ของมหาวิทยาลัยในระดับนานาชาติ (International Visibility)		
มิติที่ 4 การพลิกโฉมสู่การเป็นมหาวิทยาลัยกลุ่มที่ 2 (Reinventing)			
4.1 เป็นมหาวิทยาลัยด้านการพัฒนาเทคโนโลยีและส่งเสริมการสร้างนวัตกรรม (Technology Development and Innovation)	4.1.1 นักศึกษาและบัณฑิตผู้ประกอบการ ที่ได้รับการพัฒนาเป็นผู้ประกอบการ	4.1.1.1 ส่งเสริมการพัฒนาศักยภาพผู้เรียนใหม่ความรู้และความเชี่ยวชาญด้านเทคโนโลยี และการสร้างนวัตกรรมให้สามารถนำองค์ความรู้มาประยุกต์ใช้ สร้างผลงาน พัฒนาผลิตภัณฑ์ ต่อยอดเป็นนวัตกรรม	
		4.1.1.2 ส่งเสริมและสนับสนุนกิจกรรมหรือกระบวนการพัฒนาการฝึกอบรมความเป็นผู้ประกอบการ และผ่านประสบการณ์การทดลองประกอบธุรกิจจริง หรือ มีผลิตภัณฑ์ หรือบริการต้นแบบ พร้อมแบบจำลองทางธุรกิจที่มีความพร้อมเชิงพาณิชย์	
	4.1.2 รางวัลด้านผู้ประกอบการ (Startup Awards)	4.1.2.1 ส่งเสริมและพัฒนาศักยภาพของศิษย์เก่าทั้งในรูปแบบ Re-training หรือ Re-skills เพื่อให้สามารถเป็นผู้ประกอบการที่ประสบความสำเร็จ หรือมีความสามารถเป็นที่พอใจของนายจ้าง	
	4.1.3 งบประมาณจากแหล่งทุนภายนอกสนับสนุนการสร้างผู้ประกอบการ/ธุรกิจใหม่	4.1.2.2 ส่งเสริมและสนับสนุนนักศึกษาหรือบัณฑิตในรอบปีการศึกษาที่ผ่านมาให้ได้รางวัลสำหรับผู้ประกอบการใหม่ที่ได้รับการยอมรับในระดับชาติและนานาชาติ	
	4.1.4 บุคลากรสถาบันอุดมศึกษาและนักศึกษาที่แลกเปลี่ยนความรู้ภาคธุรกิจ/อุตสาหกรรม	จากหน่วยงานภายนอกมหาวิทยาลัย	
	4.1.5 ระบบนิเวศด้านเทคโนโลยีและนวัตกรรม เพื่อเร่งพัฒนาผู้ประกอบการ	4.1.3 ส่งเสริมบทบาทความร่วมมือกับภาคเอกชนและอุตสาหกรรมเพื่อสนับสนุนและพัฒนาเทคโนโลยีและนวัตกรรมเพื่อนำไปสู่การพัฒนาเศรษฐกิจ สังคม และอุตสาหกรรมของประเทศ	
	4.1.6 หลักสูตร/โปรแกรมเฉพาะที่ใช้เทคโนโลยี/นวัตกรรมเพื่อพัฒนาความเป็นผู้ประกอบการ		
	4.1.7 งบประมาณการพัฒนาเทคโนโลยี/นวัตกรรมเพื่อพัฒนาความเป็นผู้ประกอบการ		
	4.1.8 ความร่วมมือเพื่อพัฒนาผู้ประกอบการและส่งเสริมการสร้างนวัตกรรมกับภาคธุรกิจ/อุตสาหกรรม		

เป้าประสงค์	ตัวชี้วัด	กลยุทธ์
มิติที่ 5 การสร้างความมั่นคงทางงบประมาณและทรัพยากรอย่างยั่งยืน (Budget and Resource Sustainability)		
5.1 เป็นมหาวิทยาลัยที่มีความมั่นคงทางงบประมาณและทรัพยากรอย่างยั่งยืน	5.1.1 ร้อยละของงบประมาณเงินรายได้ต่องบประมาณทั้งหมด	
	5.1.2 จำนวนเงินรายได้จากการให้บริการ	5.2.2.1 ขับเคลื่อนการดำเนินงานจัดตั้งห้องปฏิบัติการกลางคณะผลิตกรรมการเกษตร 5.1.2.2 ส่งเสริมและสนับสนุนการเพิ่มรายได้ให้กับส่วนงาน โดยการเอื้อหรือส่งเสริมให้มีการใช้องค์ความรู้ของคณาจารย์และบุคลากรหน่วยงานในการสร้างรายได้ให้กับส่วนงาน 5.1.2.3 ส่งเสริมและสนับสนุนให้บุคลากรหรือหน่วยงานให้บริการวิชาการเพื่อก่อให้เกิดรายได้
	5.1.3 จำนวนเงินในกองทุนเงินสะสมเพื่อความมั่นคง	5.1.3.1 ขับเคลื่อนการดำเนินงานด้านงบประมาณสะสมรวมในกองทุนสะสมเพื่อความมั่นคงของส่วนงาน
	5.1.4 ปริมาณการใช้ไฟฟ้าเปรียบเทียบกับปีที่ผ่านมา	5.1.4.1 ขับเคลื่อนนโยบาย รมรณรงค์ กำกับติดตาม และสร้างจิตสำนึกการประหยัดพลังงานภายในส่วนงาน
มิติที่ 6 การพัฒนาตามยุทธศาสตร์ / อัตลักษณ์ / ภารกิจเฉพาะของส่วนงาน		
6.1 การพัฒนาองค์กรสู่ความเป็นเลิศ	6.1.1 ความสำเร็จของการจัดตั้งบริษัท ซออินทนิล จำกัด	6.1.1.1 สร้างเครือข่ายศิษย์เก่าในการหารายได้ให้กับคณะ
	6.1.2 ความสำเร็จของการจัดตั้งห้องปฏิบัติการกลาง คณะผลิตกรรมการเกษตร	6.1.2.1 ส่งเสริมการใช้ทรัพยากรร่วมกัน ทั้งในส่วนงานและภายนอกส่วนงาน
	6.1.3 การจัดเก็บเมล็ดพันธุ์พืชเพื่อการอนุรักษ์ในรูปของธนาคารเมล็ดพันธุ์	6.1.3.1 สร้างธนาคารเมล็ดพันธุ์พืชเพื่อการอนุรักษ์และการศึกษาวิจัยใช้ประโยชน์
	6.1.4 ความสำเร็จของการจัดตั้งมูลนิธิพัฒนา คณะผลิตกรรมการเกษตร	6.1.4.1 เพิ่มศักยภาพด้านงบประมาณเพื่อพัฒนาคณะ
	6.1.5 ความสำเร็จของการผลักดันการเปิดการเรียนการสอนแพทย์แผนไทย แผน ก.	6.1.5.1 สนับสนุนให้มีการเปิดการเรียนการสอนแพทย์แผนไทย
	6.1.6 ระดับความสำเร็จของการจัดตั้งพิพิธภัณฑ์ "วิถีกล้วยไม้ไทย ศาสตราจารย์ ดร.ระพี สาคริก"	6.1.6.1 จัดสร้างพิพิธภัณฑ์เพื่อเผยแพร่ประวัติและผลงานทางด้านกล้วยไม้ของ ศาสตราจารย์ ดร.ระพี สาคริก
	6.1.7 การเผยแพร่ข้อมูลผ่านช่อง "AP Channel"	6.1.7.1 เพิ่มช่องทางการสื่อสารข้อมูลองค์กรผ่านสื่อสมัยใหม่
	6.1.8 จัดทำหลักสูตรระยะสั้น	6.1.8.1 ส่งเสริมการจัดทำหลักสูตรระยะสั้นตอบสนองความต้องการของชุมชนสังคม
	6.1.9 ความสำเร็จของการจัดตั้ง "เมืองกล้วยไม้แม่ใจ (Maejo Orchid City)"	6.1.9.1 สร้างแหล่งรวบรวมพันธุ์ ศึกษ วิจัย และเผยแพร่องค์ความรู้เกี่ยวกับกล้วยไม้
	6.1.10 ความสำเร็จของการจัดตั้ง "เมืองแมลง (Insect City)"	6.1.10.1 สร้างแหล่งเรียนรู้ เครือข่าย ศึกษาวิจัย ด้านแมลง
	6.1.11 จัดตั้ง "ศูนย์คลินิกเกษตรเพื่อชุมชน"	6.1.11.1 ส่งเสริม สนับสนุน ผลักดันให้มีการจัดทำศูนย์คลินิกเกษตรเพื่อชุมชนโดยเครือข่ายและบุคลากรสังกัดส่วนงานให้มีส่วนร่วมทุกฝ่าย
	6.1.12 ยกระดับวารสารผลิตกรรมการเกษตรเข้าสู่ฐานสากล ASEAN หรือ Scopus	6.1.12.1 ส่งเสริม สนับสนุน ผลักดันให้วารสารคณะผลิตกรรมการเกษตรเข้าสู่ฐานการรับรองที่สูงขึ้น
	6.1.13 พัฒนาศูนย์บริการวิชาการคณะผลิตกรรมการเกษตรให้มีความทันสมัย	6.1.13.1 ปรับปรุง พัฒนาการดำเนินงานของผลิตกรรมการเกษตรให้ชัดเจนโดยความร่วมมือจากบุคลากรสังกัดศิษย์เก่าและเครือข่าย ให้เป็นที่พึ่งของชุมชนด้านการเกษตร อย่างเป็นระบบที่ทันสมัยยิ่งขึ้น
	6.1.14 จัดทำสื่อเผยแพร่องค์ความรู้ด้านการเกษตรสู่สากล	6.1.14.1 ส่งเสริม สนับสนุนให้บุคลากรนำองค์ความรู้ที่มีเผยแพร่แก่สังคมชุมชนในรูปแบบสื่อที่ทันสมัย สามารถเข้าใจ นำไปใช้ประโยชน์ ปฏิบัติได้จริงและเข้าถึงได้ง่าย
	6.1.15 จัดทำศูนย์เรียนรู้ด้านการเกษตรร่วมกับสถาบันเครือข่ายต่างประเทศ	6.1.15.1 สานต่อความร่วมมือกับเครือข่ายในต่างประเทศในการจัดทำศูนย์เรียนรู้ด้านการเกษตรในสถาบันการศึกษา หน่วยงานของรัฐบาลต่างประเทศ เช่น สปป.ลาว และขยายไปยังประเทศอื่น ๆ
	6.1.16 พัฒนารูปร่างเรียนรู้ด้านการเกษตรของหลักสูตรต่าง ๆ	6.1.16.1 ส่งเสริม สนับสนุน ฐานเรียนรู้เดิม และเพิ่มเติม ภายได้สังกัดส่วนงานให้มีความทันสมัย และยั่งยืนยิ่งขึ้น
	6.1.17 จัดทำหอเกียรติยศครบรอบ 50 ปี คณะผลิตกรรมการเกษตร	6.1.17.1 ผลักดัน สนับสนุนการจัดทำหอเกียรติยศ ในโอกาสครบรอบ 50 ปี คณะผลิตกรรมการเกษตร ให้เกิดขึ้นอย่างเป็นรูปธรรม ด้วยความร่วมมือของบุคลากรผู้เกี่ยวข้อง และศิษย์เก่า

เป้าประสงค์	ตัวชี้วัด	กลยุทธ์
	6.1.18 โครงการพัฒนาและปรับปรุงสำนักงาน คณบดีคณะผลิตกรรมการเกษตร	6.1.18.1 ดำเนินการส่งเสริม สนับสนุนการปรับย้ายสำนักงานคณบดี คณะผลิตกรรมการเกษตร ไปยังสถานที่ใหม่เพื่อปรับปรุง พัฒนาระบบการทำงาน ระบบสิ่งอำนวยความสะดวก เทคโนโลยีให้ทันสมัยและมีความพร้อมมากยิ่งขึ้น
	6.1.19 จัดตั้ง “ศูนย์วิจัยเกษตรสมัยใหม่” ภายใต้สวน งานคณะผลิตกรรมการเกษตร	6.1.19.1 ผลักดัน สนับสนุนให้มีการสานต่อการดำเนินการเดิมในการจัดตั้งสถานี วิจัยและฝึกอบรมการเกษตรสมัยใหม่ แม่โจ้ - พะเยา - เชียงคำ ให้เกิดขึ้นอย่างเป็นรูปธรรม
	6.1.20 จัดตั้งศูนย์ยาชีวธรรมชาติ (Biopharmaceutical Institute)	6.1.20.1 ส่งเสริม สนับสนุน การจัดตั้งศูนย์ยาชีวธรรมชาติ (Biopharmaceutical Institute) ร่วมกับส่วนงานที่เกี่ยวข้อง
	6.1.21 โครงการจัดงานเกษตรคณะผลิต กรรมการเกษตรประจำปี	6.1.21.1 ส่งเสริม สนับสนุน ผลักดันให้มีการดำเนินงาน “โครงการจัดงานเกษตร คณะผลิตกรรมการเกษตร” เป็นประจำปี
	6.22 โครงการพัฒนาหลักสูตร Non-degree สำหรับการเรียนรู้ตลอดชีวิต	6.1.22.1 ส่งเสริม สนับสนุนการพัฒนาหลักสูตร Non-degree สำหรับการเรียนรู้ ตลอดชีวิต
	6.1.23 โครงการเปิดหลักสูตรระดับปริญญาเอก สาขาวิชาเกษตรศาสตร์ (พืชไร่อิงสวน อารักขาพืช ปฐพีศาสตร์) หลักสูตรการพัฒนามุมสิ่งคอมมูนิคชัน และหลักสูตรบัณฑิตศึกษา ในระดับอื่น ๆ	6.1.23.1 ส่งเสริม สนับสนุน และผลักดัน ให้ดำเนินการเปิดหลักสูตรระดับ บัณฑิตศึกษา
	6.1.24 โครงการจัดประชุมวิชาการระดับชาติและ นานาชาติ (ร่วมกับส่วนงานต่าง ๆ)	6.1.24.1 ขยายเครือข่ายความร่วมมือในประเทศ สปป.ลาว รวมถึงประเทศ ต่าง ๆ ในเครือข่ายของส่วนงานสำหรับการจัดประชุมสัมมนาระดับนานาชาติ
	6.1.25 โครงการจัดประชุมวิชาการระดับ บัณฑิตศึกษาระดับชาติ	6.1.25.1 ส่งเสริม สนับสนุนการจัดประชุมวิชาการระดับบัณฑิตศึกษาระดับชาติ ร่วมกับหน่วยงานทั้งภายในมหาวิทยาลัย และภายนอกมหาวิทยาลัย
	6.1.26 โครงการพัฒนานักศึกษาหารายได้ระหว่าง เรียน “โครงการแรงแลกเรียน”	6.1.26.1 ส่งเสริมและสนับสนุนกิจกรรมหรือกระบวนการพัฒนานักศึกษาให้เป็น ผู้ประกอบการ และหารายได้ระหว่างเรียน
	2.1.27 จำนวนรายวิชากลางสำหรับนักศึกษาต่าง คณะ (วิชาในหลักสูตรเกษตรอัจฉริยะ/วิชา เกษตรเพื่อชีวิต	6.1.27.1 ขับเคลื่อนการดำเนินงานรายวิชาการสำหรับนักศึกษาต่างคณะ (วิชาใน หลักสูตรเกษตรอัจฉริยะ/เกษตรเพื่อชีวิต)

อ้างอิงที่มา : แผนพัฒนาการศึกษามหาวิทยาลัยแม่โจ้ ฉบับที่ 13 (พ.ศ.2566-2570) ฉบับปรับปรุง
 แผนบริหารมหาวิทยาลัย แผนปฏิบัติการมหาวิทยาลัยแม่โจ้ ประจำปีงบประมาณ พ.ศ. 2567
 และแผนปฏิบัติการ ประจำปีงบประมาณ พ.ศ. 2567 คณะผลิตกรรมการเกษตร

2. เป้าหมายแผนบริหารจัดการความเสี่ยง (ในปี พ.ศ.2567)

- 1) การบริหารจัดการและพัฒนาคณะเป็นไปตามนโยบายสภามหาวิทยาลัย 9 ด้าน
- 2) พลิกโฉมมหาวิทยาลัยแม่โจ้สู่สถาบันอุดมศึกษากลุ่มพัฒนาเทคโนโลยีและส่งเสริมการสร้างนวัตกรรม (กลุ่มที่ 2) ภายในปี พ.ศ. 2570
- 3) เป็นคณะที่มีความมั่นคงและยั่งยืน

3. วัตถุประสงค์การบริหารจัดการความเสี่ยง คณะผลิตกรรมการเกษตร

- 1) เพื่อให้คณะเป็นองค์กรที่มีความมั่นคงและยั่งยืน
- 2) เพื่อให้มีการเฝ้าระวัง ป้องกัน และบริหารจัดการ เพื่อลดโอกาสที่จะเกิด และลดความรุนแรงของผลกระทบจากปัญหาอุปสรรคต่าง ๆ อันนำไปสู่ความสูญเสีย ความล้มเหลว และเป็นอุปสรรคต่อการบรรลุวิสัยทัศน์ และพันธกิจของมหาวิทยาลัย และคณะ
- 3) เพื่อให้มีการติดตาม ตรวจสอบ และประเมินผล อย่างเป็นระบบ

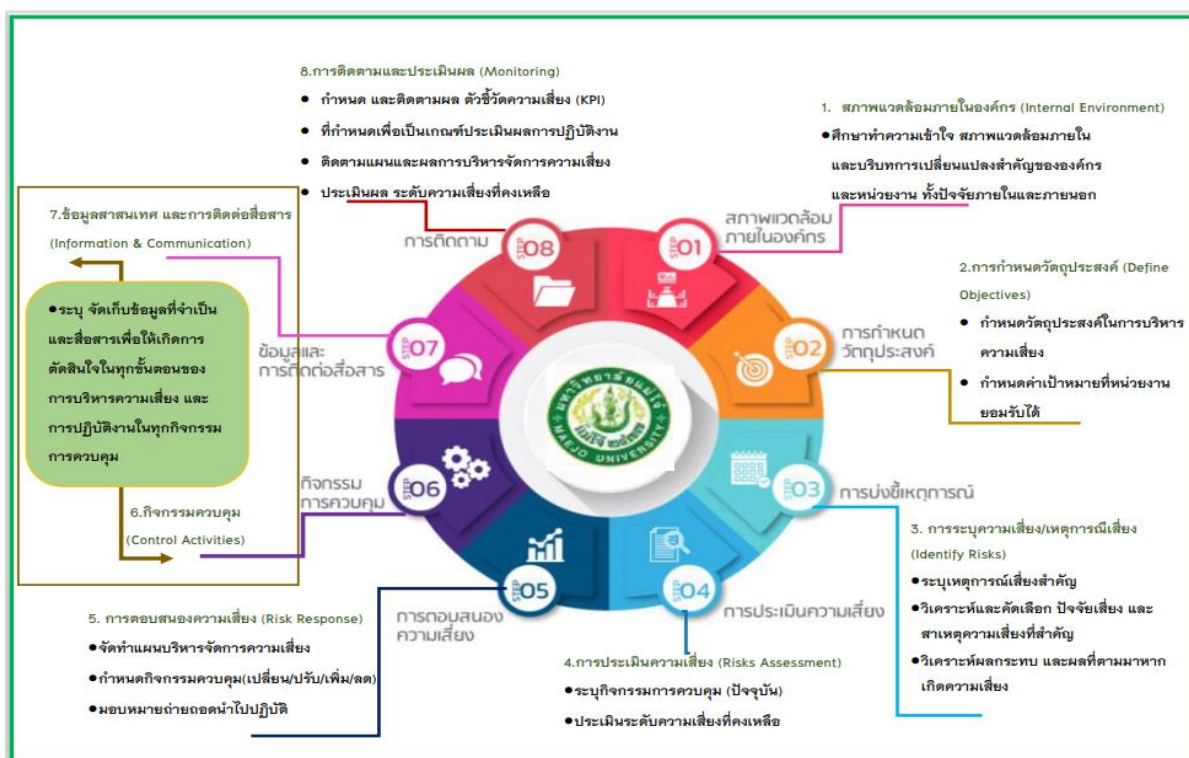
4. ขอบเขต/แนวทางการดำเนินงานการบริหารจัดการความเสี่ยง

- 1) วิเคราะห์และประเมินความเสี่ยงประเด็นความเสี่ยงคงเหลือในปีงบประมาณ พ.ศ. 2566 เพื่อพิจารณานำมาดำเนินการต่อเนื่องในปีงบประมาณ พ.ศ. 2567
- 2) วิเคราะห์และประเมินความเสี่ยงที่คาดว่าจะเกิดขึ้นใหม่และถ้าเกิดจะส่งผลกระทบต่อนโยบายสภามหาวิทยาลัย และการบรรลุยุทธศาสตร์ วิสัยทัศน์ของมหาวิทยาลัยและคณะ โดยคำนึงถึงการเปลี่ยนแปลงของสภาพแวดล้อมภายนอกและสภาพแวดล้อมภายในร่วมด้วย โดยวิเคราะห์และประเมินความเสี่ยงทั้ง 6 ประเภทความเสี่ยง ประกอบด้วย
 - 2.1) ด้านนโยบายและกลยุทธ์ (Strategic Risk)
 - 2.2) ด้านการเงิน (Financial Risk)
 - 2.3) ด้านการดำเนินงาน (Operation Risk)
 - 2.4) ด้านการปฏิบัติตามกฎ ระเบียบ (Compliance Risk) ต้องทำการวิเคราะห์และประเมินความเสี่ยงของการดำเนินงานที่อาจก่อให้เกิดการทุจริต (Fraud) หรือก่อให้เกิดการขัดกันระหว่างผลประโยชน์ส่วนตนกับผลประโยชน์ส่วนรวม (Conflict of Interest) ตามแนวทางการประเมินคุณธรรมและความโปร่งใสในการดำเนินงานของหน่วยงานภาครัฐ (ITA)
 - 2.5) ความเสี่ยงด้านเทคโนโลยีสารสนเทศ (Digital Technology Risk)
 - 2.6) ความเสี่ยงด้านความน่าเชื่อถือขององค์กร (Reputation Risk)

5. ขั้นตอนกระบวนการบริหารจัดการความเสี่ยง

คณะผลิตกรรมการเกษตร ตอบสนองต่อความคาดหวังของกิจกรรมในการป้องกันเฝ้าระวังลดโอกาส ลดการสูญเสียที่อาจเกิดขึ้นในอนาคต รวมถึงช่วยให้องค์กรสามารถบรรลุเป้าหมาย โดยอ้างอิงหลักการตามแนวปฏิบัติมาตรฐานสากล COSO-ERM แบบบูรณาการในการประเมินความเสี่ยง โดยมีการดำเนินการ 8 ขั้นตอน ประกอบไปด้วย

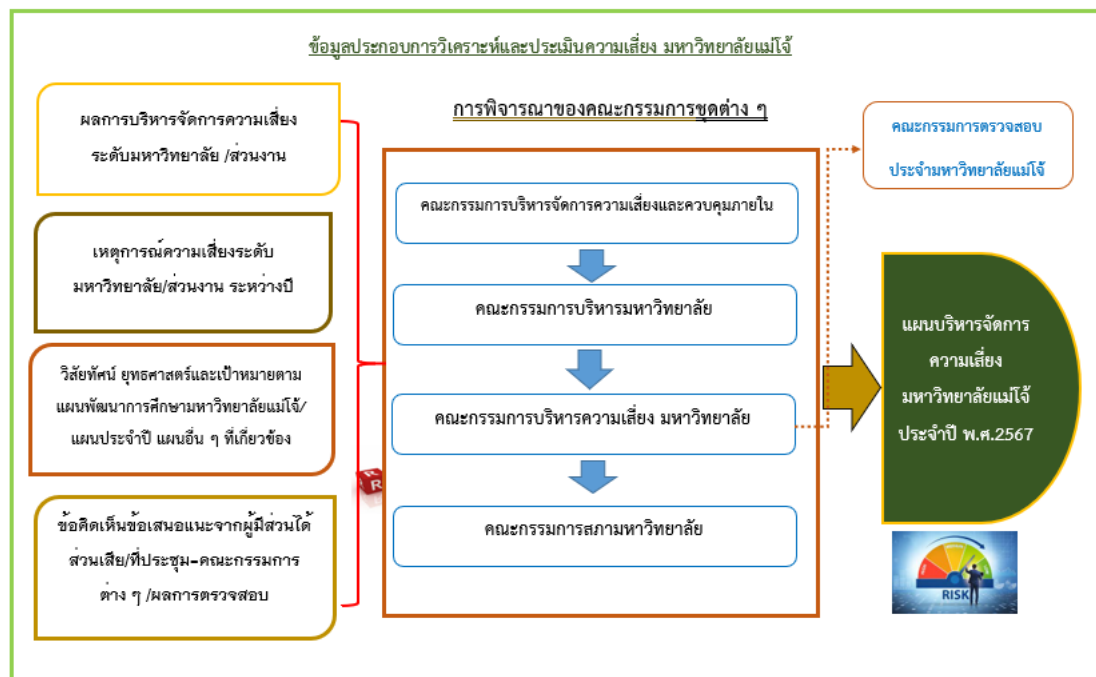
- 1) สภาพแวดล้อมภายในองค์กร (Internal Environment)
- 2) การกำหนดวัตถุประสงค์ (Objective Setting)
- 3) การระบุเหตุการณ์เสี่ยง (Risk Event Identification)
- 4) การประเมินความเสี่ยง (Risk Assessment)
- 5) การตอบสนองความเสี่ยง (Risk Response)
- 6) กิจกรรมการควบคุม (Control Activities)
- 7) ข้อมูลสารสนเทศและการสื่อสาร (Information & Communication)
- 8) การติดตามและการประเมินผล (Monitoring)



คณะผลิตกรรมการเกษตรประเมินความเสี่ยงโดยใช้หลักการตามแนวปฏิบัติมาตรฐานสากล COSO-ERM แบบบูรณาการในขั้นตอนที่ 3 และ 4 ในการประเมินความเสี่ยงเป็นหลัก และการพยากรณ์ประมาณการสิ่งที่จะเกิดขึ้นและป้องกันไว้ล่วงหน้าในเรื่องประเด็นที่ไม่คุ้นเคย ในปัจจัยความเสี่ยงที่มาจากพยากรณ์การคาดการณ์หรือประมาณการล่วงหน้าในอนาคต (Unknown Factor) และป้องกัน หลีกเลี่ยง สิ่งที่เคยเกิดขึ้นในอดีตที่เคยรับรู้ว่าจะเคยเกิดมาก่อน คาดหมายได้ว่ามีโอกาสสูงที่จะเกิดซ้ำอีก (Known Factor)

ส่วนที่ 2

แผนบริหารจัดการความเสี่ยง



การดำเนินการจัดทำแผนบริหารจัดการความเสี่ยง คณะผลิตภัณฑ์การเกษตร ประจำปีงบประมาณ พ.ศ.2567 ได้กำหนดกรอบการบริหารความเสี่ยงที่ตอบสนองต่อวัตถุประสงค์การบริหารจัดการความเสี่ยง โดยมีความเชื่อมโยงกับวิสัยทัศน์ ยุทธศาสตร์และเป้าหมายตามแผนพัฒนาการศึกษามหาวิทยาลัยแม่โจ้ ฉบับที่ 13 (พ.ศ.2565-2570) แผนบริหารมหาวิทยาลัย และแผนปฏิบัติการมหาวิทยาลัยแม่โจ้ ประจำปีงบประมาณ พ.ศ. 2567 โดยใช้ข้อมูลจากผลการดำเนินการบริหารความเสี่ยงปีงบประมาณ พ.ศ. 2566 ข้อมูลจากการสำรวจประเด็นความเสี่ยง ประจำปี 2567 แผนพัฒนาการศึกษามหาวิทยาลัยแม่โจ้ฉบับที่ 13 (พ.ศ. 2566-2570) ฉบับปรับปรุง แผนปฏิบัติการประจำปี มหาวิทยาลัยแม่โจ้ พ.ศ.2567 แผนพัฒนาความเป็นเลิศมหาวิทยาลัย แม่โจ้ พ.ศ. 2566-2570 แผนปฏิบัติการคณะผลิตภัณฑ์การเกษตร ประจำปีงบประมาณ พ.ศ. 2567 ข้อมูลรายงานการตรวจสอบระบบประจำปีจากกองตรวจสอบภายใน ผลการประเมินคุณภาพการศึกษาภายใน การสอบถามกับผู้รับผิดชอบประเด็นความเสี่ยงในเชิงลึก การวิเคราะห์ข้อมูลต่าง ๆ ที่เกี่ยวข้อง และวิเคราะห์สภาพแวดล้อมภายในคณะ เพื่อใช้เป็นพื้นฐานในการบริหารจัดการความเสี่ยงของคณะ รวมถึงสภาพแวดล้อมภายในที่นำมาใช้เป็นองค์ประกอบได้แก่ วัฒนธรรมองค์กร ค่านิยม นโยบายของผู้บริหาร แนวทางการปฏิบัติงานของบุคลากร กระบวนการทำงาน ระบบสารสนเทศ กฎ ระเบียบ ข้อบังคับ เป็นต้น นอกจากนี้ ยังรวมถึงการทำความเข้าใจในบริบทการเปลี่ยนแปลงสำคัญขององค์กรและส่วนงาน ทั้งจากปัจจัยภายในและภายนอกที่ส่งผลกระทบต่อคณะ ซึ่งจะทำให้สามารถเข้าใจบริบทสถานการณ์ของคณะ โดยใช้การวิเคราะห์ SWOT เป็นเครื่องมือในการประเมินสถานการณ์ ซึ่งช่วยให้ผู้บริหารรู้ถึงจุดแข็งและจุดอ่อนจากสภาพแวดล้อมภายใน มองเห็นโอกาสและอุปสรรคจากสภาพแวดล้อมภายนอก ตลอดจนผลกระทบต่อการทำงาน คณะ และผ่านขั้นตอนการพิจารณาเห็นชอบโดยคณะกรรมการบริหารความเสี่ยงและควบคุม

ภายใน คณะผลิตกรรมการเกษตร ครั้งที่ 2/2566 เมื่อวันที่ 9 ตุลาคม 2566 คณะกรรมการประจำคณะผลิตกรรมการเกษตร ครั้งที่ 4/2567 เมื่อวันที่ 21 กุมภาพันธ์ 2567 ตามลำดับ

กระบวนการบริหารจัดการความเสี่ยง ดำเนินการตาม 8 ขั้นตอนต่อไปนี้ ประกอบไปด้วย

- 1) สภาพแวดล้อมภายในองค์กร (Internal Environment)
- 2) การกำหนดวัตถุประสงค์ (Objective Setting)
- 3) การระบุเหตุการณ์เสี่ยง (Risk Event Identification)
- 4) การประเมินความเสี่ยง (Risk Assessment)
- 5) การตอบสนองความเสี่ยง (Risk Response)
- 6) กิจกรรมการควบคุม (Control Activities)
- 7) ข้อมูลสารสนเทศและการสื่อสาร (Information & Communication)
- 8) การติดตามและการประเมินผล (Monitoring)

(1) การวิเคราะห์สภาพแวดล้อมภายในของมหาวิทยาลัยแม่โจ้ มีรายละเอียดดังนี้

การวิเคราะห์สภาพแวดล้อม (SWOT Analysis)	
<p>จุดแข็ง (Strengths)</p> <ol style="list-style-type: none"> 1.เชี่ยวชาญ/องค์ความรู้ด้านการเกษตร เป็นที่ยอมรับจากเกษตรกร รัฐ เอกชน 2.เครือข่ายศิษย์เก่าที่เข้มแข็ง 3.ภาพลักษณ์ของบัณฑิต “อดทน สู้งาน ปฏิบัติจริง รู้จริง คิดเป็น ทำงานได้” 4.ความหลากหลายของศาสตร์/สาขาวิชา 5.คุณวุฒิและความเชี่ยวชาญที่หลากหลายของบุคลากร 6.โครงสร้างพื้นฐานที่เพียงพอ 7.ยุทธศาสตร์การพัฒนาระยะยาวที่ชัดเจน 	<p>จุดอ่อน (Weaknesses)</p> <ol style="list-style-type: none"> 1.คุณภาพนักศึกษาที่รับเข้า 2.กฎระเบียบที่ยังไม่เอื้อต่อการรายได้ และไม่คล่องตัว 3.ภาพลักษณ์การรับน้อง 4.รายได้ลดลง แต่ค่าใช้จ่ายเพิ่มขึ้น 5.การบริหารพื้นที่ การพัฒนาผลิตภัณฑ์ของมหาวิทยาลัย 6.ความสามารถทางวิชาการ และการบริหารของบัณฑิตเมื่อเทียบกับคู่แข่ง 7.ความเป็นนานาชาติ โดยเฉพาะทักษะภาษาต่างประเทศของบัณฑิตและบุคลากร
<p>โอกาส (Opportunities)</p> <ol style="list-style-type: none"> 1.ทิศทางการพัฒนาของโลกยุคดิจิทัล 2.สังคมผู้สูงอายุ 3.ยุทธศาสตร์การพัฒนาประเทศและจังหวัดที่เน้นเกษตร อาหาร สุขภาพ ท่องเที่ยว 4.ความใส่ใจสุขภาพและความปลอดภัยของอาหาร 5.นโยบายกระทรวง อว. ที่ให้ความสำคัญกับเทคโนโลยี นวัตกรรม 6.วิถีชีวิตใหม่ 7.การเข้ามามีส่วนร่วมในกระบวนการเรียนการสอนของเครือข่ายเกษตร 8.เครือข่ายสถาบันอุดมศึกษาระดับชาติ และนานาชาติ 	<p>อุปสรรค (Threats)</p> <ol style="list-style-type: none"> 1.แนวโน้มการได้รับจัดสรรงบประมาณแผ่นดินลดลง 2.แนวโน้มจำนวนผู้เรียนในวัยเรียนลดลง 3.นโยบายรับนักศึกษาแบบไม่จำกัดของสถานศึกษาขนาดใหญ่ทั้ง 3 พื้นที่ 4.ทัศนคติเชิงลบ ต่อการรับน้องของมหาวิทยาลัย 5.ความสนใจในสาขาวิชาชีพเกษตรของชนรุ่นใหม่มีน้อย 6.วิกฤติโรคระบาด 7.กฎระเบียบบางอย่างของประเทศไม่เอื้อต่อการพัฒนาตามเจตนารมณ์ของการเป็นมหาวิทยาลัยในกำกับ

(2) วัตถุประสงค์การบริหารจัดการความเสี่ยง คณะผลิตกรรมการเกษตร

1) เพื่อให้คณะเป็นองค์กรที่มีความมั่นคงและยั่งยืน

2) เพื่อให้มีการเฝ้าระวัง ป้องกัน และบริหารจัดการ เพื่อลดโอกาสที่จะเกิด และลดความรุนแรงของผลกระทบจากปัญหาอุปสรรคต่าง ๆ อันนำไปสู่ความสูญเสีย ความล้มเหลว และเป็นอุปสรรคต่อการบรรลุวิสัยทัศน์ และพันธกิจของคณะ

3) เพื่อให้มีการติดตาม ตรวจสอบ และประเมินผล อย่างเป็นระบบการวิเคราะห์และประเมินเหตุการณ์ ในส่วนของขั้นตอนที่ 3 – 6 ได้แก่ (3) การระบุเหตุการณ์เสี่ยง (Risk Event Identification) (4) การประเมินความเสี่ยง (Risk Assessment) (5) การตอบสนองความเสี่ยง (Risk Response) และ (6) กำหนดกิจกรรมการควบคุม (Control Activities) ได้มีการวิเคราะห์และประเมินเหตุการณ์ที่สำคัญจำนวน 8 ประเด็นความเสี่ยง ดังรายละเอียดต่อไปนี้

ประเด็นความเสี่ยง 1.1 : จำนวนนักศึกษาใหม่ไม่ถึงเป้าหมายที่กำหนด

การได้มาซึ่งประเด็นความเสี่ยง : ตามที่คณะผลิตกรรมการเกษตรมีวิสัยทัศน์ คือ มุ่งสู่ความเป็นเลิศในศาสตร์และเทคโนโลยีการเกษตรที่ปลอดภัยในระดับนานาชาติ ได้ขับเคลื่อนการดำเนินงานตามพันธกิจหลักในประเด็นยุทธศาสตร์ที่ 2 โดยมีเป้าประสงค์ คือการผลิตบัณฑิตและนักศึกษาที่มีสมรรถนะในระดับสากล ซึ่งสอดคล้องกับประเด็นยุทธศาสตร์ที่ 3 ในการขับเคลื่อนการดำเนินงานของมหาวิทยาลัยในระดับนานาชาติ ทั้งนี้ ในการดำเนินงานตามพันธกิจหลักของคณะ คือ การผลิตบัณฑิต ดังนั้น นักศึกษาใหม่ จึงเป็นสิ่งสำคัญอันดับแรก หรือหากมองในทางธุรกิจเรียกได้นักศึกษาว่าเป็นสินค้าและแหล่งรายได้หลักที่สำคัญของคณะ ที่สามารถนำพาคณะไปสู่เป้าหมายตามวิสัยทัศน์ และบรรลุตามวัตถุประสงค์ในพันธกิจหลักที่กำหนดไว้

ซึ่งในสภาวะการแข่งขันในตลาดการอุดมศึกษาในยุคปัจจุบัน มีการแข่งขันที่รุนแรงในส่วนแบ่งการตลาดของนักศึกษาใหม่ อาจก่อให้เกิดความเสี่ยงในด้านจำนวนนักศึกษาใหม่ของคณะที่ไม่เป็นไปตามเป้าหมายที่กำหนด เกิดความไม่คุ้มค้ำคุ้มทุนต่อต้นทุน ทั้งนี้ จากสถิติและแนวโน้มการรับนักศึกษาในปีการศึกษา 2561 -2571 พบว่าภาพรวมจำนวนการรับนักศึกษาใหม่ในระดับปริญญาตรีมีแนวโน้มที่เพิ่มขึ้น ส่วนระดับบัณฑิตศึกษามีแนวโน้มลดลงเรื่อย ๆ และจากการเก็บสถิติผลการรับนักศึกษาใหม่ระดับปริญญาตรีและระดับบัณฑิตศึกษา โดยฝ่ายรับสมัครนักศึกษาและประชาสัมพันธ์หลักสูตร และฝ่ายบัณฑิตศึกษา สำนักบริหารและพัฒนาวิชาการ ปีการศึกษา 2564 - 2566 พบว่า บางปีการศึกษา นักศึกษารับเข้าของคณะผลิตกรรมการเกษตร ไม่เป็นไปตามเป้าหมาย

นักศึกษารับเข้า 2564		นักศึกษารับเข้า 2565		นักศึกษารับเข้า 2566	
เป้า	ผล	เป้า	ผล	เป้า	ผล
695	407	660	747	569	722

ประเภทความเสี่ยงที่ 1 ความเสี่ยงด้านนโยบายและกลยุทธ์		ส่วนงานและผู้รับผิดชอบประเด็นความเสี่ยง
ประเด็นความเสี่ยงที่ 1.1 จำนวนนักศึกษาใหม่ไม่ถึงเป้าหมายที่กำหนด		รองคณบดีฝ่ายวิชาการและวิเทศสัมพันธ์ งานบริการการศึกษาและกิจการนักศึกษา
ตัวบ่งชี้ความเสี่ยง / สัญญาณเตือนภัย (KRI) :		
(KRI) 1 : จำนวนนักศึกษาใหม่ของคณะผลิตกรรมการเกษตรในปีการศึกษา 2567		
ปัจจัยภายในและปัจจัยภายนอกที่นำไปสู่ประเด็นความเสี่ยง		
ปัจจัยเสี่ยงภายใน		ปัจจัยเสี่ยงภายนอก
กระบวนการวิเคราะห์ความต้องการของผู้มีส่วนได้ส่วนเสียที่ยังไม่เชื่อมโยงกับการออกแบบหลักสูตร		<ol style="list-style-type: none"> 1. ความไม่แน่นอนของนโยบายภาครัฐที่เกี่ยวข้องกับสถาบันอุดมศึกษา 2. ความต้องการของลูกค้า/ผู้ใช้บริการที่เปลี่ยนแปลงอย่างรวดเร็ว 3. การแข่งขันสูงในตลาดสถาบันการศึกษา/คู่แข่งของสถาบันการศึกษาอื่นในหลักสูตร/สาขาวิชาเดียวกัน 4. การเปลี่ยนแปลงที่รวดเร็วของเทคโนโลยี 5. นักศึกษาใหม่มีปัญหาด้านการเงิน ไม่มีทุนการศึกษาที่จะเข้าเรียน
ผลกระทบความเสี่ยงต่อคณะผลิตกรรมการเกษตร		
<ol style="list-style-type: none"> 1. ภาพลักษณ์ชื่อเสียงของมหาวิทยาลัย 2. มหาวิทยาลัยไม่สามารถสร้างความได้เปรียบในการแข่งขันกับสถาบันอื่นได้ (Benchmarking) 3. ผู้สนใจเข้าศึกษาต่อลดลง 4. รายได้จากค่าธรรมเนียมการศึกษาลดลง 		

เกณฑ์การประเมินระดับความเสี่ยง : โอกาสที่จะเกิดความเสียหายและความรุนแรงของผลกระทบ		
ระดับ	โอกาสที่จะเกิดความเสียหาย (Likelihood : L)	ความรุนแรงของผลกระทบ (Impact : i)
5 (สูงมาก)	จำนวนนักศึกษาใหม่ในปีการศึกษา 2567 ทุกหลักสูตร เป็นไปตามเป้าหมายต่ำกว่าร้อยละ 70	<ul style="list-style-type: none"> - รายได้จากค่าธรรมเนียมการศึกษาลดลงมาก - เสียภาพลักษณ์ชื่อเสียงระดับมหาวิทยาลัย /ไม่ได้รับความเชื่อถือ การยอมรับจากผู้ประกอบการ และวงการการศึกษา - ปิดหลักสูตร - ได้รับการจัดสรรงบประมาณ /งบการอุดหนุนจากรัฐลดลง
4 (สูง)	จำนวนนักศึกษาใหม่ในปีการศึกษา 2567 ทุกหลักสูตร เป็นไปตามเป้าหมายร้อยละ 70-79	<ul style="list-style-type: none"> - รายได้จากค่าธรรมเนียมการศึกษาลดลงปานกลาง - เสียภาพลักษณ์ชื่อเสียงระดับมหาวิทยาลัย /ความน่าเชื่อถือ การยอมรับจากผู้ประกอบการ และวงการการศึกษาลดลง - อาจต้องปิดหลักสูตร หรือชะลอชั่วคราว - ได้รับการจัดสรรงบประมาณ /งบการอุดหนุน จากรัฐลดลง
3 (ปานกลาง)	จำนวนนักศึกษาใหม่ในปีการศึกษา 2567 ทุกหลักสูตร เป็นไปตามเป้าหมายร้อยละ 80-89	<ul style="list-style-type: none"> - รายได้จากค่าธรรมเนียมการศึกษาลดลงเล็กน้อย - เสียภาพลักษณ์ชื่อเสียงระดับคณะ/ ความน่าเชื่อถือ การยอมรับจากผู้ประกอบการ และวงการการศึกษาลดลง - ต้องปรับเปลี่ยนควมรวมในบางหลักสูตร - ได้รับการจัดสรรงบประมาณ /งบการอุดหนุน จากรัฐลดลง
2 (น้อย)	จำนวนนักศึกษาใหม่ในปีการศึกษา 2567 ทุกหลักสูตร เป็นไปตามเป้าหมายร้อยละ 90-99	<ul style="list-style-type: none"> - รายได้จากค่าธรรมเนียมการศึกษาคงที่ - เสียภาพลักษณ์ชื่อเสียงระดับหลักสูตร - ทบทวนปรับปรุงหลักสูตรก่อนถึงรอบระยะเวลาที่กำหนด - ไม่มีผลกระทบใด ๆ ต่อการจัดสรรงบประมาณ
1 (น้อยมาก)	จำนวนนักศึกษาใหม่ในปีการศึกษา 2567 ทุกหลักสูตร เป็นไปตามเป้าหมายร้อยละ 100	<ul style="list-style-type: none"> - ไม่มีผลกระทบใด ๆ ต่อคณะ

ความเสี่ยงที่ยอมรับได้ (Risk Appetite)

จำนวนนักศึกษาใหม่ของคณะผลิตกรรมการเกษตรในปีการศึกษา 2567 เป็นไปตามเป้าหมายร้อยละ 80

ประเมินระดับความเสี่ยง

ผลกระทบ (1)	โอกาสเกิด (L)					ระดับความเสี่ยง				วิธีจัดการความเสี่ยง				
	1	2	3	4	5	คะแนน = โอกาส (L) × ผลกระทบ (I)								
5	5	10	15	20	25	L	I	คะแนน	ระดับ	L	I	คะแนน	ระดับ	ลดความเสี่ยง
4	4	8	12	16	20	3	3	9	สูง	1	2	2	ต่ำ	
3	3	6	9	12	15									
2	2	4	6	8	10									
1	1	2	3	4	5									

มาตรการ/กิจกรรมควบคุมที่มี	มาตรการ/กิจกรรมควบคุมปรับปรุง/เพิ่มเติม	หน่วยงาน/ผู้รับผิดชอบ
ดำเนินการประชาสัมพันธ์แนะแนวการศึกษาต่อ โรงเรียน ต่าง ๆ		1. รองคณบดีฝ่ายวิชาการและวิเทศสัมพันธ์ 2. งานบริการการศึกษาและกิจการนักศึกษา

ประเด็นความเสี่ยง 1.2 : งบประมาณการให้บริการวิชาการน้อยกว่าเป้าหมายที่ตั้งไว้

การได้มาซึ่งประเด็นความเสี่ยง : ตามยุทธศาสตร์การพัฒนามหาวิทยาลัยในประเด็นที่ 2 การขับเคลื่อนผลการดำเนินงานตามพันธกิจหลัก (MOC) มิติ การให้บริการวิชาการเพื่อสังคม ชุมชนด้วยองค์ความรู้ที่ได้รับการยอมรับในระดับนานาชาติ หางบประมาณบริการวิชาการ เพื่อสนับสนุนในการเป็นมหาวิทยาลัยด้านการพัฒนาเทคโนโลยีและส่งเสริมการสร้างนวัตกรรม ทั้งนี้ จากผลการดำเนินงานย้อนหลัง 3 ปีที่ผ่านมา พบว่า จำนวนงบประมาณบริการวิชาการ ของคณะผลิตกรรมการเกษตร บางปีงบประมาณไม่เป็นไปตามเป้าหมาย ดังนี้

งบประมาณบริการวิชาการ 2564		งบประมาณบริการวิชาการ 2565		งบประมาณบริการวิชาการ 2566	
เป้า	ผล	เป้า	ผล	เป้า	ผล
50,000,000.00	10,844,950.00	6,000,000.00	4,013,400.00	50,000,000.00	1,361,000.00

ประเภทความเสี่ยงที่ 1 ความเสี่ยงด้านนโยบายและกลยุทธ์		ส่วนงานและผู้รับผิดชอบประเด็นความเสี่ยง
ประเด็นความเสี่ยงที่ 1.2 งบประมาณการให้บริการวิชาการน้อยกว่าเป้าหมายที่ตั้งไว้		รองคณบดีฝ่ายวิจัยและบริการวิชาการ งานบริการวิชาการและวิจัย
ตัวบ่งชี้ความเสี่ยง / สัญญาณเตือนภัย (KRI) :		
(KRI) 1 : รายได้จากการให้บริการวิชาการจากแหล่งทุนภายนอก ปีงบประมาณ 2567		
ปัจจัยภายในและปัจจัยภายนอกที่นำไปสู่ประเด็นความเสี่ยง		
ปัจจัยเสี่ยงภายใน		ปัจจัยเสี่ยงภายนอก
ไม่มีการจัดทำแผนบริการวิชาการเชิงรุกจากแหล่งทุนภายนอก		วัตถุประสงค์ความต้องการของแหล่งทุนไม่สอดคล้องกับความเชี่ยวชาญของบุคลากรสายวิชาการ
ผลกระทบความเสี่ยงต่อคณะผลิตกรรมการเกษตร		
1. งบประมาณในการสนับสนุนการลงพื้นที่ชุมชนไม่เพียงพอ และต่อเนื่อง		
2. ไม่บรรลุตามเป้าหมายตามยุทธศาสตร์การพัฒนามหาวิทยาลัยในประเด็นที่ 2		

เกณฑ์การประเมินระดับความเสี่ยง : โอกาสที่จะเกิดความเสียหายและความรุนแรงของผลกระทบ		
ระดับ	โอกาสที่จะเกิดความเสียหาย (Likelihood : L)	ความรุนแรงของผลกระทบ (Impact : i)
5 (สูงมาก)	จำนวนงบประมาณวิชาการจากแหล่งเงินทุนภายนอก ปีงบประมาณ 2567 เป็นไปตามเป้าหมายต่ำกว่าร้อยละ 70	- งบประมาณในการสนับสนุนการลงพื้นที่ชุมชนไม่เพียงพอ และต่อเนื่อง จนไม่สามารถออกไปบริการวิชาการภายนอกได้ - ไม่บรรลุตามเป้าหมายตามยุทธศาสตร์การพัฒนามหาวิทยาลัยในประเด็นที่ 2 ทั้งระดับคณะและ มหาวิทยาลัย
4 (สูง)	จำนวนงบประมาณวิชาการจากแหล่งเงินทุนภายนอก ปีงบประมาณ 2567 เป็นไปตามเป้าหมายร้อยละ 70-79	- งบประมาณในการสนับสนุนการลงพื้นที่ชุมชนไม่เพียงพอ และต่อเนื่อง ออกไปบริการวิชาการภายนอกได้น้อยมาก - ไม่บรรลุตามเป้าหมายตามยุทธศาสตร์การพัฒนามหาวิทยาลัยในประเด็นที่ 2 ระดับคณะ
3 (ปานกลาง)	จำนวนงบประมาณวิชาการจากแหล่งเงินทุนภายนอก ปีงบประมาณ 2567 เป็นไปตามเป้าหมายร้อยละ 80-89	- งบประมาณในการสนับสนุนการลงพื้นที่ชุมชนไม่เพียงพอ และต่อเนื่อง ออกไปบริการวิชาการภายนอกไม่เป็นไปตามแผน - ไม่บรรลุตามเป้าหมายตามยุทธศาสตร์การพัฒนามหาวิทยาลัยในประเด็นที่ 2 ระดับคณะมากกว่าร้อยละ 50
2 (น้อย)	จำนวนงบประมาณวิชาการจากแหล่งเงินทุนภายนอก ปีงบประมาณ 2567 เป็นไปตามเป้าหมายร้อยละ 90-99	- งบประมาณในการสนับสนุนการลงพื้นที่ชุมชนไม่เพียงพอ และต่อเนื่อง ออกไปบริการวิชาการภายนอกได้ตามแผนแต่ไม่ครอบคลุม - ไม่บรรลุตามเป้าหมายตามยุทธศาสตร์การพัฒนามหาวิทยาลัยในประเด็นที่ 2 ระดับคณะน้อยกว่าร้อยละ 50
1 (น้อยมาก)	จำนวนงบประมาณวิชาการจากแหล่งเงินทุนภายนอก ปีงบประมาณ 2567 เป็นไปตามเป้าหมายร้อยละ 100	- ไม่มีผลกระทบใด ๆ ต่อคณะ

ความเสี่ยงที่ยอมรับได้ (Risk Appetite)

จำนวนงบประมาณบริการวิชาการจากแหล่งทุนภายนอก ของคณะผลิตกรรมการเกษตรในปีการศึกษา 2567 เป็นไปตามเป้าหมายร้อยละ 80

ประเมินระดับความเสี่ยง

ผลกระทบ (1)	โอกาสเกิด (L)					ระดับความเสี่ยง				ระดับความเสี่ยงที่ยอมรับได้	วิธีจัดการความเสี่ยง			
	1	2	3	4	5	คะแนน = โอกาส (L) × ผลกระทบ (I)								
5	5	10	15	20	25	L	I	คะแนน	ระดับ	L	I	คะแนน	ระดับ	ลดความเสี่ยง
4	4	8	12	16	20	5	4	20	สูงมาก	2	2	4	ปานกลาง	
3	3	6	9	12	15									
2	2	4	6	8	10									
1	1	2	3	4	5									

มาตรการ/กิจกรรมควบคุมที่มี	มาตรการ/กิจกรรมควบคุมปรับปรุง/เพิ่มเติม	หน่วยงาน/ผู้รับผิดชอบ
กิจกรรมกำหนดทิศทางโครงการบริการวิชาการให้ตอบสนองความต้องการของแหล่งทุน	-	1. รองคณบดีฝ่ายวิจัยและบริการวิชาการ 2. งานบริการวิชาการและวิจัย

ประเด็นความเสี่ยง 1.3 : ผลงานวิจัยหรืองานสร้างสรรค์ที่นำไปใช้ประโยชน์ไม่เป็นไปตามเป้าหมาย

การได้มาซึ่งประเด็นความเสี่ยง : ตามยุทธศาสตร์การพัฒนามหาวิทยาลัยในประเด็นที่ 2 การขับเคลื่อนผลการดำเนินงานตามพันธกิจหลัก (MOC) มิติ การให้บริการวิชาการเพื่อสังคม ชุมชนด้วยองค์ความรู้ที่ได้รับการยอมรับในระดับนานาชาติ มีผลงานวิจัยและนวัตกรรม ที่ใช้เกษตรกรเป็นรากฐาน และได้รับการยอมรับในระดับชาติและนานาชาติ เพื่อสนับสนุนในการเป็นมหาวิทยาลัยด้านการพัฒนาเทคโนโลยีและส่งเสริมการสร้างนวัตกรรม ทั้งนี้ จากผลการดำเนินงานย้อนหลัง 3 ปีที่ผ่านมาพบว่า จำนวนมีผลงานวิจัยและนวัตกรรม ที่ใช้เกษตรกรเป็นรากฐาน และได้รับการยอมรับในระดับชาติและนานาชาติ ของคณะผลิตกรรมการเกษตร บางปีงบประมาณไม่เป็นไปตามเป้าหมาย ดังนี้

งบประมาณบริการวิชาการ 2564		งบประมาณบริการวิชาการ 2565		งบประมาณบริการวิชาการ 2566	
เป้า	ผล	เป้า	ผล	เป้า	ผล
20	0	12	13.85	6	5

ประเภทความเสี่ยงที่ 1 ความเสี่ยงด้านนโยบายและกลยุทธ์		ส่วนงานและผู้รับผิดชอบประเด็นความเสี่ยง
ประเด็นความเสี่ยงที่ 1.3 ผลงานวิจัยหรืองานสร้างสรรค์ที่นำไปใช้ประโยชน์ไม่เป็นไปตามเป้าหมาย		รองคณบดีฝ่ายวิจัยและบริการวิชาการ งานบริการวิชาการและวิจัย
ตัวบ่งชี้ความเสี่ยง / สัญญาณเตือนภัย (KRI) :		
(KRI) 1 : จำนวนครั้งของการนำผลวิจัยหรืองานสร้างสรรค์ที่นำไปใช้ประโยชน์		
ปัจจัยภายในและปัจจัยภายนอกที่นำไปสู่ประเด็นความเสี่ยง		
ปัจจัยเสี่ยงภายใน		ปัจจัยเสี่ยงภายนอก
ขาดการสื่อสารความเข้าใจการเก็บรวบรวมข้อมูลการใช้ประโยชน์ตามแบบฟอร์มที่กำหนด		-
ผลกระทบความเสี่ยงต่อคณะผลิตกรรมการเกษตร		
1. ไม่บรรลุตามเป้าหมายตามยุทธศาสตร์การพัฒนามหาวิทยาลัยในประเด็นที่ 2		

เกณฑ์การประเมินระดับความเสี่ยง : โอกาสที่จะเกิดความเสียหายและความรุนแรงของผลกระทบ		
ระดับ	โอกาสที่จะเกิดความเสียหาย (Likelihood : L)	ความรุนแรงของผลกระทบ (Impact : i)
5 (สูงมาก)	การนำผลวิจัยหรืองานสร้างสรรค์ที่นำไปใช้ประโยชน์ ปีงบประมาณ 2567 เป็นไปตามเป้าหมายต่ำกว่าร้อยละ 70	- ไม่บรรลุตามเป้าหมายตามยุทธศาสตร์การพัฒนามหาวิทยาลัยในประเด็นที่ 2 ทั้งระดับคณะและ มหาวิทยาลัย
4 (สูง)	การนำผลวิจัยหรืองานสร้างสรรค์ที่นำไปใช้ประโยชน์ ปีงบประมาณ 2567 เป็นไปตามเป้าหมายร้อยละ 70-79	- ไม่บรรลุตามเป้าหมายตามยุทธศาสตร์การพัฒนามหาวิทยาลัยในประเด็นที่ 2 ระดับคณะ
3 (ปานกลาง)	การนำผลวิจัยหรืองานสร้างสรรค์ที่นำไปใช้ประโยชน์ ปีงบประมาณ 2567 เป็นไปตามเป้าหมายร้อยละ 80-89	- ไม่บรรลุตามเป้าหมายตามยุทธศาสตร์การพัฒนามหาวิทยาลัยในประเด็นที่ 2 ระดับคณะมากกว่าร้อยละ 50
2 (น้อย)	การนำผลวิจัยหรืองานสร้างสรรค์ที่นำไปใช้ประโยชน์ ปีงบประมาณ 2567 เป็นไปตามเป้าหมายร้อยละ 90-99	- ไม่บรรลุตามเป้าหมายตามยุทธศาสตร์การพัฒนามหาวิทยาลัยในประเด็นที่ 2 ระดับคณะน้อยกว่าร้อยละ 50
1 (น้อยมาก)	การนำผลวิจัยหรืองานสร้างสรรค์ที่นำไปใช้ประโยชน์ ปีงบประมาณ 2567 เป็นไปตามเป้าหมาย	- ไม่มีผลกระทบใด ๆ ต่อคณะ
ความเสี่ยงที่ยอมรับได้ (Risk Appetite)		
การนำผลวิจัยหรืองานสร้างสรรค์ที่นำไปใช้ประโยชน์ ของคณะผลิตภัณฑ์การเกษตรในปีการศึกษา 2567 เป็นไปตามเป้าหมาย		

ประเมินระดับความเสี่ยง

ผลกระทบ (1)	โอกาสเกิด (L)				
	1	2	3	4	5
5	5	10	15	20	25
4	4	8	12	16	20
3	3	6	9	12	15
2	2	4	6	8	10
1	1	2	3	4	5

ระดับความเสี่ยง				ระดับความเสี่ยงที่ยอมรับได้				วิธีจัดการความเสี่ยง
คะแนน = โอกาส (L) × ผลกระทบ (I)				คะแนน = โอกาส (L) × ผลกระทบ (I)				
L	I	คะแนน	ระดับ	L	I	คะแนน	ระดับ	ลดความเสี่ยง
4	3	12	สูง	1	2	2	ต่ำ	

มาตรการ/กิจกรรมควบคุมที่มี	มาตรการ/กิจกรรมควบคุมปรับปรุง/เพิ่มเติม	หน่วยงาน/ผู้รับผิดชอบ
1. จัดทำการประชาสัมพันธ์การบันทึกข้อมูลตามแบบฟอร์ม 2. รับปรึกษาการบันทึกข้อมูล		1. รองคณบดีฝ่ายวิจัยและบริการวิชาการ 2. งานบริการวิชาการและวิจัย

ประเด็นความเสี่ยง 2.1 : การส่งคืนเงินท่ตรงไม่เป็นไปตามระเบียบที่กำหนด

การได้มาซึ่งประเด็นความเสี่ยง : ตามที่ปีงบประมาณ 2566 คณะกรรมการเกษตร ได้คืนเงินท่ตรงล่าช้าบางไตรมาส

ประเภทความเสี่ยงที่ 2 ความเสี่ยงด้านการเงิน		ส่วนงานและผู้รับผิดชอบประเด็นความเสี่ยง
ประเด็นความเสี่ยงที่ 2.1 การส่งคืนเงินท่ตรงไม่เป็นไปตามระเบียบที่กำหนด		รองคณบดีฝ่ายยุทธศาสตร์และพัฒนาองค์กร งานคลังและพัสดุ
ตัวบ่งชี้ความเสี่ยง / สัญญาณเตือนภัย (KRI) :		
(KRI) 1 : จำนวนการส่งคืนเงินท่ตรงตามระเบียบกำหนด		
ปัจจัยภายในและปัจจัยภายนอกที่นำไปสู่ประเด็นความเสี่ยง		
ปัจจัยเสี่ยงภายใน		ปัจจัยเสี่ยงภายนอก
บุคลากรไม่เคร่งครัดหลักเกณฑ์ ระเบียบ ขั้นตอนการส่งคืนเงินท่ตรง		-
ผลกระทบความเสี่ยงต่อคณะกรรการเกษตร		
เงินหมุนเวียนในการดำเนินกิจกรรมขาดสภาพคล่อง		

เกณฑ์การประเมินระดับความเสี่ยง : โอกาสที่จะเกิดความเสียหายและความรุนแรงของผลกระทบ		
ระดับ	โอกาสที่จะเกิดความเสียหาย (Likelihood : L)	ความรุนแรงของผลกระทบ (Impact : i)
5 (สูงมาก)	การส่งคืนเงินทศรอง ปีงบประมาณ 2567 ต่ำกว่าร้อยละ 70	- คณะไม่มีเงินหมุนเวียนในการจัดกิจกรรมเลย
4 (สูง)	การส่งคืนเงินทศรอง ปีงบประมาณ 2567 ร้อยละ 70-79	- คณะมีเงินหมุนเวียนในการจัดกิจกรรมน้อยมาก
3 (ปานกลาง)	การส่งคืนเงินทศรอง ปีงบประมาณ 2567 ร้อยละ 80-89	- คณะมีเงินหมุนเวียนในการจัดกิจกรรมน้อย
2 (น้อย)	การส่งคืนเงินทศรอง ปีงบประมาณ 2567 ร้อยละ 90-99	- คณะมีเงินหมุนเวียนในการจัดกิจกรรมแต่ไม่เพียงพอ
1 (น้อยมาก)	การส่งคืนเงินทศรอง ปีงบประมาณ 2567 ร้อยละ 100	- ไม่มีผลกระทบใด ๆ ต่อคณะ

ความเสี่ยงที่ยอมรับได้ (Risk Appetite)
บุคลากรส่งคืนเงินทศรองตามระเบียบกำหนดร้อยละ 100

ประเมินระดับความเสี่ยง

ผลกระทบ (1)	โอกาสเกิด (L)					ระดับความเสี่ยง				ระดับความเสี่ยงที่ยอมรับได้	วิธีจัดการความเสี่ยง			
	1	2	3	4	5	คะแนน = โอกาส (L) × ผลกระทบ (I)								
5	5	10	15	20	25	L	I	คะแนน	ระดับ	L	I	คะแนน	ระดับ	ลดความเสี่ยง
4	4	8	12	16	20	4	4	16	สูงมาก	1	1	1	ต่ำ	
3	3	6	9	12	15									
2	2	4	6	8	10									
1	1	2	3	4	5									

มาตรการ/กิจกรรมควบคุมที่มี	มาตรการ/กิจกรรมควบคุมปรับปรุง/เพิ่มเติม	หน่วยงาน/ผู้รับผิดชอบ
1. แจงเวียนหลักเกณฑ์ ระเบียบการส่งคืนเงินทศรอง 2. ทำหนังสือติดตามทวงถามบุคลากร	1. ทักบัญชีผู้ยืมเงินทศรอง	1. รองคณบดีฝ่ายยุทธศาสตร์และพัฒนางานองค์กร 2. งานคลังและพัสดุ

ประเด็นความเสี่ยง 3.1 : บุคลากรไม่สามารถปฏิบัติงานให้เป็นไปตามขั้นตอนและระเบียบการจัดซื้อจัดจ้างได้ตามกำหนด

การได้มาซึ่งประเด็นความเสี่ยง : ตามที่

ประเภทความเสี่ยงที่ 3 ความเสี่ยงด้านการดำเนินงาน		ส่วนงานและผู้รับผิดชอบประเด็นความเสี่ยง
ประเด็นความเสี่ยงที่ 3.1 : บุคลากรไม่สามารถปฏิบัติงานให้เป็นไปตามขั้นตอนและระเบียบการจัดซื้อจัดจ้างได้ตามกำหนด		รองคณบดีฝ่ายยุทธศาสตร์และพัฒนางานองค์กรงานคลังและพัสดุ
ตัวบ่งชี้ความเสี่ยง / สัญญาณเตือนภัย (KRI) :		
(KRI) 1 : ขอร่องเรียนการปฏิบัติงานตามระเบียบการเงิน พัสดุ การจัดซื้อจัดจ้าง		
ปัจจัยภายในและปัจจัยภายนอกที่นำไปสู่ประเด็นความเสี่ยง		
ปัจจัยเสี่ยงภายใน		ปัจจัยเสี่ยงภายนอก
บุคลากรขาดการสื่อสารตามหลักเกณฑ์ระเบียบ ขั้นตอนการเงิน		
ผลกระทบความเสี่ยงต่อคณะผลิตกรรมการเกษตร		
คณะผลิตกรรมการเกษตร เสียภาพลักษณ์ชื่อเสียงและถูกร้องเรียนฟ้องร้องดำเนินคดีและเรียกร้องค่าเสียหาย		

เกณฑ์การประเมินระดับความเสี่ยง : โอกาสที่จะเกิดความเสียหายและความรุนแรงของผลกระทบ		
ระดับ	โอกาสที่จะเกิดความเสียหาย (Likelihood : L)	ความรุนแรงของผลกระทบ (Impact : i)
5 (สูงมาก)	บุคลากรปฏิบัติผิดกฎหมายขั้นต้นและระเบียบการจัดซื้อจัดจ้าง อย่าง ร้ายแรง ไม่สามารถจัดการแก้ไขได้ ถูกดำเนินคดี	- คณะกรรมการการเกษตร เสียภาพลักษณ์ชื่อเสียง/ไม่ได้รับความเชื่อถือ - ร้ายแรงเกิดการฟ้องร้องดำเนินคดีและเรียกร้องค่าเสียหาย
4 (สูง)	บุคลากรปฏิบัติผิดกฎหมายขั้นต้นและระเบียบการจัดซื้อจัดจ้าง ร้ายแรง มาก สามารถจัดการแก้ไขได้ด้วยตนเอง คณะและมหาวิทยาลัย	- คณะกรรมการการเกษตร เสียภาพลักษณ์ชื่อเสียง/ความน่าเชื่อถือลดลง - กระทบปานกลางในการฝ่าฝืนกฎ ข้อกฎหมายที่สำคัญที่มีการสอบสวน หรือรายงานไปยังหน่วยงานที่เกี่ยวข้อง
3 (ปานกลาง)	บุคลากรปฏิบัติไม่เป็นขั้นต้นและระเบียบการจัดซื้อจัดจ้าง ร้ายแรงปาน กลาง สามารถจัดการแก้ไขได้ด้วยตนเองร่วมกับคณะ	- การดำเนินงานไม่เป็นไปตามแผนที่วางไว้
2 (น้อย)	บุคลากรปฏิบัติไม่เป็นขั้นต้นและระเบียบการจัดซื้อจัดจ้าง ไม่ร้ายแรง สามารถจัดการแก้ไขได้ด้วยตนเอง	- ระยะเวลาในการดำเนินการล่าช้าลง
1 (น้อยมาก)	บุคลากรปฏิบัติงานตามระเบียบการเงิน พัสดุ การจัดซื้อจัดจ้าง	- ไม่มีผลกระทบใด ๆ ต่อคณะ

ความเสี่ยงที่ยอมรับได้ (Risk Appetite)
บุคลากรปฏิบัติงานตามระเบียบการเงิน พัสดุ การจัดซื้อจัดจ้าง โดยไม่มีข้อร้องเรียน

ประเมินระดับความเสี่ยง

ผลกระทบ (1)	โอกาสเกิด (L)				
	1	2	3	4	5
5	5	10	15	20	25
4	4	8	12	16	20
3	3	6	9	12	15
2	2	4	6	8	10
1	1	2	3	4	5

ระดับความเสี่ยง				ระดับความเสี่ยงที่ยอมรับได้				วิธีจัดการความเสี่ยง
คะแนน = โอกาส (L) × ผลกระทบ (I)				คะแนน = โอกาส (L) × ผลกระทบ (I)				
L	I	คะแนน	ระดับ	L	I	คะแนน	ระดับ	ลดความเสี่ยง
2	3	6	ปานกลาง	1	1	1	ต่ำ	

มาตรการ/กิจกรรมควบคุมที่มี	มาตรการ/กิจกรรมควบคุมปรับปรุง/เพิ่มเติม	หน่วยงาน/ผู้รับผิดชอบ
จัดทำการประชาสัมพันธ์ ระเบียบ หลักเกณฑ์ ให้บุคลากรทราบอย่างทั่วถึง	จัดสรรบุคลากรเพื่อช่วยงานด้านนี้เพิ่มเติม	1. รองคณบดีฝ่ายยุทธศาสตร์และพัฒนาองค์กร 2. งานคลังและพัสดุ

ประเด็นความเสี่ยง 4.1 : การนำส่งเงินรายได้ไม่ครอบคลุมกิจกรรมการหารายได้ทั้งหมดของคณะ

การได้มาซึ่งประเด็นความเสี่ยง : ตามที่คณะผลิตกรรมการเกษตร ได้มีผลผลิต และบริการที่หลากหลาย แต่บางผลผลิต และบริการยังไม่ได้นำส่งเงินรายได้ ซึ่งบางส่วนอาจจะไม่มีระเบียบในการรองรับการนำส่งผลผลิต และบริการบางรายการ เพื่อให้การหารายได้ของคณะผลิตกรรมการเกษตร เป็นระบบและมีประสิทธิภาพ คณะจึงต้องจัดทำระบบการนำส่งให้เป็นไปในทิศทางเดียวกัน และตรวจสอบได้

ประเภทความเสี่ยงที่ 4 ความเสี่ยงด้านการปฏิบัติตามกฎระเบียบ		ส่วนงานและผู้รับผิดชอบประเด็นความเสี่ยง
ประเด็นความเสี่ยงที่ 4.1 การนำส่งเงินรายได้ไม่ครอบคลุมกิจกรรมการหารายได้ทั้งหมดของคณะ		รองคณบดีฝ่ายยุทธศาสตร์และพัฒนางานองค์กร งานคลังและพัสดุ
ตัวบ่งชี้ความเสี่ยง / สัญญาณเตือนภัย (KRI) :		
(KRI) 1 : การร้องเรียนเรื่องการไม่นำส่งเงิน หรือนำส่งเงินไม่ครบตามจำนวนเงินรายได้จากผลผลิต และบริการ		
ปัจจัยภายในและปัจจัยภายนอกที่นำไปสู่ประเด็นความเสี่ยง		
ปัจจัยเสี่ยงภายใน		ปัจจัยเสี่ยงภายนอก
1. ระเบียบอัตราค่าผลผลิต และบริการ ไม่ครอบคลุม 2. บุคลากรขาดความเข้าใจในระเบียบ ขั้นตอนการนำส่งเงินรายได้ 3. บุคลากรไม่นำส่งเงิน หรือนำส่งเงินไม่ครบตามจำนวนเงินรายได้จากผลผลิต และบริการ		-
ผลกระทบความเสี่ยงต่อคณะผลิตกรรมการเกษตร		
เงินรายได้ของคณะผลิตกรรมการเกษตร เขาระบบไม่ครบตามรายได้จากผลผลิต และบริการทั้งหมดทำให้เงินในการบริหารจัดการลดลง		

เกณฑ์การประเมินระดับความเสี่ยง : โอกาสที่จะเกิดความเสียหายและความรุนแรงของผลกระทบ		
ระดับ	โอกาสที่จะเกิดความเสียหาย (Likelihood : L)	ความรุนแรงของผลกระทบ (Impact : i)
5 (สูงมาก)	ไม่มีการนำส่งเงินรายได้ของคณะผลิตกรรมการเกษตร เกิดการร้องเรียน	- คณะไม่มีเงินรายได้ในการบริหารจัดการคณะ - มีการร้องเรียนการทุจริตไม่นำส่งเงินรายได้จากผลผลิตและบริการ
4 (สูง)	มีการนำส่งเงินรายได้ของคณะผลิตกรรมการเกษตร น้อย	- คณะมีเงินรายได้ในการบริหารจัดการคณะน้อย - ถูกตั้งคณะกรรมการสอบ
3 (ปานกลาง)	มีการนำส่งเงินรายได้ของคณะผลิตกรรมการเกษตร แคผลผลิต และ บริการเดิม ไม่มีผลผลิตที่มีระเบียบรองรับนำส่งเพิ่มเติม	- คณะมีเงินรายได้ในการบริหารจัดการคณะเท่าเดิม - มหาวิทยาลัยให้ชี้แจงการหารายได้จากผลผลิตและบริการ
2 (น้อย)	มีการนำส่งเงินรายได้ของคณะผลิตกรรมการเกษตร แคผลผลิต และ บริการ เพิ่มเติมบ้าง	- คณะมีเงินรายได้ในการบริหารจัดการคณะเพิ่มเติมแต่ยังไม่ครบถ้วน
1 (น้อยมาก)	ไม่มีการร้องเรียนการไม่นำส่งเงิน หรือนำส่งเงินครบถ้วนตามจำนวนเงิน รายได้จากผลผลิต และบริการ	- ไม่มีผลกระทบใด ๆ ต่อคณะ
ความเสี่ยงที่ยอมรับได้ (Risk Appetite)		
มีการนำส่งเงินรายได้ผลผลิตและบริการครอบคลุม และไม่มีการร้องเรียนการนำส่ง		

ประเมินระดับความเสี่ยง

ผลกระทบ (1)	โอกาสเกิด (L)				
	1	2	3	4	5
5	5	10	15	20	25
4	4	8	12	16	20
3	3	6	9	12	15
2	2	4	6	8	10
1	1	2	3	4	5

ระดับความเสี่ยง				ระดับความเสี่ยงที่ยอมรับได้				วิธีการจัดการความเสี่ยง
คะแนน = โอกาส (L) × ผลกระทบ (I)				คะแนน = โอกาส (L) × ผลกระทบ (I)				
L	I	คะแนน	ระดับ	L	I	คะแนน	ระดับ	ลดความเสี่ยง
3	3	9	ปานกลาง	1	1	1	ต่ำ	

มาตรการ/กิจกรรมควบคุมที่มี	มาตรการ/กิจกรรมควบคุมปรับปรุง/เพิ่มเติม	หน่วยงาน/ผู้รับผิดชอบ
จัดทำระเบียบให้ครอบคลุมกิจกรรม	กำหนดขั้นตอน ผู้รับผิดชอบการนำส่งงานให้ชัดเจน และตรวจสอบได้	1. รองคณบดีฝ่ายยุทธศาสตร์และพัฒนาองค์กร 2. งานคลังและพัสดุ

ประเด็นความเสี่ยง 5.1 : อุปกรณ์ที่มีอยู่ไม่รองรับการดำเนินงานและการเรียนการสอนได้อย่างมีประสิทธิภาพ

การได้มาซึ่งประเด็นความเสี่ยง : ตามที่ปีงบประมาณ 2566 อุปกรณ์ของคณะผลิตกรรมการเกษตร มีสถิติในการซ่อมแซม เนื่องจากไม่สามารถใช้งานได้ และใช้งานได้อย่างไม่เต็มประสิทธิภาพ ทำให้เกิดความล่าช้าในการปฏิบัติงาน ทั้งด้านการดำเนินงาน และการเรียนการสอนเป็นจำนวนมาก ถึงจะมีการซื้ออุปกรณ์เพิ่มเติม แต่ยังไม่เพียงพอต่อการทำงานอย่างทั่วถึง

ประเภทความเสี่ยงที่ 5 ความเสี่ยงด้านเทคโนโลยีดิจิทัล		ส่วนงานและผู้รับผิดชอบประเด็นความเสี่ยง
ประเด็นความเสี่ยงที่ 5.1 อุปกรณ์ที่มีอยู่ไม่รองรับการดำเนินงานและการเรียนการสอนได้อย่างมีประสิทธิภาพ		รองคณบดีฝ่ายยุทธศาสตร์และพัฒนางานองค์กร
ตัวบ่งชี้ความเสี่ยง / สัญญาณเตือนภัย (KRI) :		
(KRI) 1 : ร้อยละของอุปกรณ์ที่มีการปรับปรุง		
ปัจจัยภายในและปัจจัยภายนอกที่นำไปสู่ประเด็นความเสี่ยง		
ปัจจัยเสี่ยงภายใน		ปัจจัยเสี่ยงภายนอก
ขาดการสำรวจและการนำส่งข้อมูลการประเมินประสิทธิภาพของอุปกรณ์อย่างทั่วถึง		- เทคโนโลยีที่มีการพัฒนาที่รวดเร็ว
ผลกระทบความเสี่ยงต่อคณะผลิตกรรมการเกษตร		
อุปกรณ์ที่มีอยู่ไม่สามารถสนับสนุนการดำเนินงานและการเรียนการสอนได้อย่างมีประสิทธิภาพ ทำให้การทำงานไม่เต็มประสิทธิภาพ		

เกณฑ์การประเมินระดับความเสี่ยง : โอกาสที่จะเกิดความเสียหายและความรุนแรงของผลกระทบ		
ระดับ	โอกาสที่จะเกิดความเสียหาย (Likelihood : L)	ความรุนแรงของผลกระทบ (Impact : i)
5 (สูงมาก)	อุปกรณ์ไม่สามารถใช้งานได้	- ไม่สามารถปฏิบัติงานต่าง ๆ ได้
4 (สูง)	อุปกรณ์ใช้งานได้บ้าง แต่ไม่มีประสิทธิภาพ	- ปฏิบัติงานได้บ้าง แต่ล่าช้ามาก
3 (ปานกลาง)	อุปกรณ์ใช้งานได้น้อย แต่ประสิทธิภาพน้อย	- ปฏิบัติงานได้ แต่ต้องมีการซ่อมแซมบ่อย
2 (น้อย)	อุปกรณ์ใช้งานได้พอใช้ ทำให้ไม่สามารถทำงานได้อย่างมีประสิทธิภาพ	- ปฏิบัติงานได้ค่อนข้างดี มีการซ่อมแซมบ้าง
1 (น้อยมาก)	อุปกรณ์ใช้งานได้มี มีประสิทธิภาพ	- ไม่มีผลกระทบใด ๆ ต่อคณะ

ความเสี่ยงที่ยอมรับได้ (Risk Appetite)
อุปกรณ์ได้รับการปรับปรุง สนับสนุนการดำเนินการ และการเรียนการสอน ได้อย่างมีประสิทธิภาพ

ประเมินระดับความเสี่ยง

ผลกระทบ (1)	โอกาสเกิด (L)					ระดับความเสี่ยง				ระดับความเสี่ยงที่ยอมรับได้	วิธีจัดการความเสี่ยง			
	1	2	3	4	5	คะแนน = โอกาส (L) × ผลกระทบ (I)								
5	5	10	15	20	25	L	I	คะแนน	ระดับ	L	I	คะแนน	ระดับ	ลดความเสี่ยง
4	4	8	12	16	20	3	3	9	สูง	1	2	2	ต่ำ	
3	3	6	9	12	15									
2	2	4	6	8	10									
1	1	2	3	4	5									

มาตรการ/กิจกรรมควบคุมที่มี	มาตรการ/กิจกรรมควบคุมปรับปรุง/เพิ่มเติม	หน่วยงาน/ผู้รับผิดชอบ
มีการสำรวจและเพิ่มประสิทธิภาพอุปกรณ์ให้ทันสมัย	ทำการเช่าคอมพิวเตอร์ที่มีคุณสมบัติด้านเทคโนโลยีที่ทันสมัยต่อสถานการณ์ปัจจุบัน	รองคณบดีฝ่ายยุทธศาสตร์และพัฒนาองค์กร

ประเด็นความเสี่ยง 5.2 : ระบบสารสนเทศไม่สามารถสนับสนุนการดำเนินงานและการเรียนการสอนได้อย่างมีประสิทธิภาพ

การได้มาซึ่งประเด็นความเสี่ยง : ตามที่ได้รับการประเมินคุณภาพการศึกษาภายใน ปีการศึกษา 2565 ทั้งระดับคณะ และระดับหลักสูตร คณะกรรมการประเมินคุณภาพการศึกษาภายใน ได้ให้ข้อเสนอแนะในการพัฒนาระบบสารสนเทศเพื่อสนับสนุนการดำเนินงาน และการเรียนการสอน ซึ่งเป็นความต้องการของผู้มีส่วนได้ส่วนเสียของคณะ

ประเภทความเสี่ยงที่ 5 ความเสี่ยงด้านเทคโนโลยีดิจิทัล		ส่วนงานและผู้รับผิดชอบประเด็นความเสี่ยง
ประเด็นความเสี่ยงที่ 5.2 ระบบสารสนเทศไม่สามารถสนับสนุนการดำเนินงานและการเรียนการสอนได้อย่างมีประสิทธิภาพ		รองคณบดีฝ่ายยุทธศาสตร์และพัฒนางานองค์กร
ตัวบ่งชี้ความเสี่ยง / สัญญาณเตือนภัย (KRI) :		
(KRI) 1 : ระบบสารสนเทศที่พัฒนาขึ้นใหม่		
ปัจจัยภายในและปัจจัยภายนอกที่นำไปสู่ประเด็นความเสี่ยง		
ปัจจัยเสี่ยงภายใน		ปัจจัยเสี่ยงภายนอก
ขาดการสำรวจและการนำส่งข้อมูลการประเมินประสิทธิภาพของระบบสารสนเทศอย่างทั่วถึง		- เทคโนโลยีที่มีการพัฒนาที่รวดเร็ว
ผลกระทบความเสี่ยงต่อคณะผลิตกรรมการเกษตร		
ระบบสารสนเทศไม่สามารถสนับสนุนการดำเนินงานและการเรียนการสอนได้อย่างมีประสิทธิภาพ		

เกณฑ์การประเมินระดับความเสี่ยง : โอกาสที่จะเกิดความเสียหายและความรุนแรงของผลกระทบ

ระดับ	โอกาสที่จะเกิดความเสียหาย (Likelihood : L)	ความรุนแรงของผลกระทบ (Impact : i)
5 (สูงมาก)	ระบบสารสนเทศไม่สามารถใช้งานได้	- ไม่สามารถปฏิบัติงานต่าง ๆ ได้
4 (สูง)	ระบบสารสนเทศใช้งานได้บ้าง แต่ไม่มีประสิทธิภาพ	- ปฏิบัติงานได้บ้าง แต่ล่าช้ามาก
3 (ปานกลาง)	ระบบสารสนเทศใช้งานได้น้อย ประสิทธิภาพน้อย	- ปฏิบัติงานได้ แต่ต้องมีการซ่อมแซมบ่อย
2 (น้อย)	ระบบสารสนเทศใช้งานได้พอใช้ ทำให้ไม่สามารถทำงานได้อย่างมีประสิทธิภาพ	- ปฏิบัติงานได้ค่อนข้างดี มีการซ่อมแซมบ้าง
1 (น้อยมาก)	ระบบสารสนเทศใช้งานได้มี มีประสิทธิภาพ	- ไม่มีผลกระทบใด ๆ ต่อคณะผลิตกรรมการเกษตร

ความเสี่ยงที่ยอมรับได้ (Risk Appetite)

ระบบสารสนเทศสนับสนุนการเรียนการสอนและการทำงานได้อย่างมีประสิทธิภาพ

ประเมินระดับความเสี่ยง

ผลกระทบ (1)	โอกาสเกิด (L)					ระดับความเสี่ยง				วิธีจัดการความเสี่ยง				
	1	2	3	4	5	คะแนน = โอกาส (L) × ผลกระทบ (I)								
5	5	10	15	20	25	L	I	คะแนน	ระดับ	L	I	คะแนน	ระดับ	ลดความเสี่ยง
4	4	8	12	16	20	3	3	9	สูง	1	2	2	ต่ำ	
3	3	6	9	12	15									
2	2	4	6	8	10									
1	1	2	3	4	5									

มาตรการ/กิจกรรมควบคุมที่มี	มาตรการ/กิจกรรมควบคุมปรับปรุง/เพิ่มเติม	หน่วยงาน/ผู้รับผิดชอบ
มีการเพิ่มประสิทธิภาพระบบสารสนเทศเพื่อการตัดสินใจและการปฏิบัติงาน		รองคณบดีฝ่ายยุทธศาสตร์และพัฒนาองค์กร

ประเด็นความเสี่ยง 6.1 : บุคลากรคณะถูกรองเรียนการกระทำผิดระเบียบจากผู้มีส่วนได้ส่วนเสีย

การได้มาซึ่งประเด็นความเสี่ยง : ตามที่

ประเภทความเสี่ยงที่ 6 ความเสี่ยงด้านความน่าเชื่อถือขององค์กร		ส่วนงานและผู้รับผิดชอบประเด็นความเสี่ยง
ประเด็นความเสี่ยงที่ 6.1 บุคลากรคณะกรรณการเรียนการกระทำผิดระเบียบจากผู้มีส่วนได้ส่วนเสีย		
ตัวบ่งชี้ความเสี่ยง / สัญญาณเตือนภัย (KRI) :		
(KRI) 1 : ขอรองเรียนการกระทำผิดระเบียบจากผู้มีส่วนได้ส่วนเสียของบุคลากร		
ปัจจัยภายในและปัจจัยภายนอกที่นำไปสู่ประเด็นความเสี่ยง		
ปัจจัยเสี่ยงภายใน		ปัจจัยเสี่ยงภายนอก
บุคลากรไม่ปฏิบัติตามระเบียบของมหาวิทยาลัย		สิ่งแวดล้อมรอบข้างของบุคลากร
ผลกระทบความเสี่ยงต่อคณะผลิตภัณฑ์การเกษตร		
ทำให้คณะเสื่อมเสียชื่อเสียง ขาดความน่าเชื่อถือ		

เกณฑ์การประเมินระดับความเสี่ยง : โอกาสที่จะเกิดความเสียหายและความรุนแรงของผลกระทบ

ระดับ	โอกาสที่จะเกิดความเสียหาย (Likelihood : L)	ความรุนแรงของผลกระทบ (Impact : i)
5 (สูงมาก)	บุคลากรปฏิบัติผิดกฎหมาย ถูกดำเนินคดี	- คณะกรรมการการเกษตร เสียภาพลักษณ์ชื่อเสียง/ไม่ได้รับความเชื่อถือ - ร้ายแรงเกิดการฟ้องร้องดำเนินคดีและเรียกค่าเสียหาย
4 (สูง)	บุคลากรปฏิบัติผิดระเบียบร้ายแรงมาก	- คณะกรรมการการเกษตร เสียภาพลักษณ์ชื่อเสียง/ความน่าเชื่อถือลดลง - ถูกร้องเรียนจากผู้มีส่วนได้ส่วนเสีย และถูกสอบสวนวินัย
3 (ปานกลาง)	บุคลากรปฏิบัติผิดระเบียบร้ายแรงปานกลาง	- ถูกร้องเรียนจากผู้มีส่วนได้ส่วนเสีย
2 (น้อย)	บุคลากรผิดระเบียบเล็กน้อย	- ถูกตักเตือน
1 (น้อยมาก)	บุคลากรปฏิบัติตามระเบียบของมหาวิทยาลัย	- ไม่มีผลกระทบใด ๆ ต่อคณะ

ความเสี่ยงที่ยอมรับได้ (Risk Appetite)
บุคลากรคณะปฏิบัติตามระเบียบของมหาวิทยาลัย

ประเมินระดับความเสี่ยง

ผลกระทบ (1)	โอกาสเกิด (L)				
	1	2	3	4	5
5	5	10	15	20	25
4	4	8	12	16	20
3	3	6	9	12	15
2	2	4	6	8	10
1	1	2	3	4	5

ระดับความเสี่ยง				ระดับความเสี่ยงที่ยอมรับได้				วิธีจัดการความเสี่ยง
คะแนน = โอกาส (L) × ผลกระทบ (I)				คะแนน = โอกาส (L) × ผลกระทบ (I)				
L	I	คะแนน	ระดับ	L	I	คะแนน	ระดับ	ลดความเสี่ยง
2	2	4	ปานกลาง	1	1	1	ต่ำ	

มาตรการ/กิจกรรมควบคุมที่มี	มาตรการ/กิจกรรมควบคุมปรับปรุง/เพิ่มเติม	หน่วยงาน/ผู้รับผิดชอบ
แต่งตั้งกรรมการรับข้อร้องเรียน และประชาสัมพันธ์ คู่มือจริยธรรมของมหาวิทยาลัยแม่โจ้		คณะกรรมการร้องเรียน

ประเด็นความเสี่ยง 6.2 : นักศึกษาคณะกรรมการร้องเรียนการกระทำความผิดระเบียบของนักศึกษา

การได้มาซึ่งประเด็นความเสี่ยง : ตามที่

ประเภทความเสี่ยงที่ 6 ความเสี่ยงด้านความน่าเชื่อถือขององค์กร		ส่วนงานและผู้รับผิดชอบประเด็นความเสี่ยง
ประเด็นความเสี่ยงที่ 6.2 นักศึกษาคณะภูธรองเรียนการทำความผิดระเบียบของนักศึกษา		
ตัวบ่งชี้ความเสี่ยง / สัญญาณเตือนภัย (KRI) :		
(KRI) 1 : ขอรองเรียนทำความผิดระเบียบจากผู้มีส่วนได้ส่วนเสียของนักศึกษา		
ปัจจัยภายในและปัจจัยภายนอกที่นำไปสู่ประเด็นความเสี่ยง		
ปัจจัยเสี่ยงภายใน		ปัจจัยเสี่ยงภายนอก
นักศึกษาไม่ปฏิบัติตามระเบียบของมหาวิทยาลัย		สิ่งแวดล้อมรอบข้างของนักศึกษา
ผลกระทบความเสี่ยงต่อคณะผลิตภัณฑ์การเกษตร		
ทำให้คณะเสื่อมเสียชื่อเสียง ขาดความน่าเชื่อถือ		

เกณฑ์การประเมินระดับความเสี่ยง : โอกาสที่จะเกิดความเสียหายและความรุนแรงของผลกระทบ

ระดับ	โอกาสที่จะเกิดความเสียหาย (Likelihood : L)	ความรุนแรงของผลกระทบ (Impact : i)
5 (สูงมาก)	นักศึกษาปฏิบัติผิดกฎหมาย ถูกดำเนินคดี	- คณะผลิตกรรมการเกษตร เสียภาพลักษณ์ชื่อเสียง/ไม่ได้รับความเชื่อถือ - ร้ายแรงเกิดการฟ้องร้องดำเนินคดีและเรียกค่าเสียหาย
4 (สูง)	นักศึกษาปฏิบัติผิดระเบียบร้ายแรงมาก	- คณะผลิตกรรมการเกษตร เสียภาพลักษณ์ชื่อเสียง/ความน่าเชื่อถือลดลง - ถูกร้องเรียนจากผู้มีส่วนได้ส่วนเสีย และถูกสอบสวนวินัย
3 (ปานกลาง)	นักศึกษาปฏิบัติผิดระเบียบร้ายแรงปานกลาง	- คณะผลิตกรรมการเกษตร เสียภาพลักษณ์ - ถูกร้องเรียนจากผู้มีส่วนได้ส่วนเสีย
2 (น้อย)	นักศึกษาผิดระเบียบเล็กน้อย	- ถูกตักเตือน
1 (น้อยมาก)	นักศึกษาปฏิบัติตามระเบียบของมหาวิทยาลัย	- ไม่มีผลกระทบใด ๆ ต่อคณะ

ความเสี่ยงที่ยอมรับได้ (Risk Appetite)
นักศึกษาคณะปฏิบัติตามระเบียบของมหาวิทยาลัย

ประเมินระดับความเสี่ยง

ผลกระทบ (1)	โอกาสเกิด (L)				
	1	2	3	4	5
5	5	10	15	20	25
4	4	8	12	16	20
3	3	6	9	12	15
2	2	4	6	8	10
1	1	2	3	4	5

ระดับความเสี่ยง				ระดับความเสี่ยงที่ยอมรับได้				วิธีการจัดการความเสี่ยง
คะแนน = โอกาส (L) × ผลกระทบ (I)				คะแนน = โอกาส (L) × ผลกระทบ (I)				
L	I	คะแนน	ระดับ	L	I	คะแนน	ระดับ	ลดความเสี่ยง
3	3	3	สูง	2	1	2	ต่ำ	

มาตรการ/กิจกรรมควบคุมที่มี	มาตรการ/กิจกรรมควบคุมปรับปรุง/เพิ่มเติม	หน่วยงาน/ผู้รับผิดชอบ
แต่งตั้งกรรมการรับขอรองเรียน และประชาสัมพันธ์ คู่มือจริยธรรมของมหาวิทยาลัยแม่โจ้		คณะกรรมการรองเรียน

แผนบริหารจัดการความเสี่ยง ประจำปีงบประมาณ พ.ศ. 2567

คณะผู้บริหารมหาวิทยาลัยแม่โจ้

ตัวชี้วัดความสำเร็จของแผน (KPI) ภาพรวม : 1. ดำเนินกิจกรรมควบคุมตามแผนอย่างน้อยร้อยละ 80 / 2. สามารถลดความเสี่ยงให้อยู่ในระดับที่ยอมรับได้ไม่น้อยกว่าร้อยละ 80

ประเภทความเสี่ยง	ประเด็นความเสี่ยง	ค่าคะแนนความเสี่ยง (ก่อน)ดำเนินการ				วิธีการจัดการ risk	ปัจจัยที่นำไปสู่ประเด็นความเสี่ยง	ตัวชี้วัดความเสี่ยง / สัญญาณเตือนภัย (KRI) :		ค่าคะแนนความเสี่ยง ที่ยอมรับได้ (Risk Appetite)				กิจกรรมเพื่อลดความเสี่ยง		
		โอกาสที่จะเกิด	ผลกระทบ	คะแนน risk	ระดับ risk					โอกาสที่จะเกิด	ผลกระทบ	คะแนน risk	ระดับ risk	มาตรการ/กิจกรรมลดความเสี่ยง	กำหนดแล้วเสร็จ	ผู้รับผิดชอบประเด็น/กิจกรรม
(1)	(2)	(3)	(4)	(5)	(6)	(7)	(8)	(9)	(10)	(11)	(12)	(13)	(14)	(15)	(16)	(17)
ความเสี่ยงด้านนโยบายและกลยุทธ์	จำนวนนักศึกษาใหม่ไม่ถึงเป้าหมายที่กำหนด	4	4	16	สูง	ลดความเสี่ยง	การประชาสัมพันธ์หลักสูตรยังไม่ครอบคลุมและตรงกลุ่มเป้าหมาย	จำนวนนักศึกษาวิชาชีวะ	690 คน	1	2	2	ต่ำ	ดำเนินการประชาสัมพันธ์และแนวทางการศึกษาต่อโรงเรียน ต่าง ๆ	ม.ย.-67	งานบริการการศึกษาและกิจการนักศึกษา / รองคณบดีฝ่ายวิชาการและวิเทศสัมพันธ์
	งบประมาณการให้บริการวิชาการน้อยกว่าเป้าหมายที่ตั้งไว้	4	3	12	สูง	ลดความเสี่ยง	งบประมาณจากการบริการวิชาการจากแหล่งทุนภายนอกน้อยกว่าที่ตั้งเป้าหมายไว้	รายได้จากการให้บริการวิชาการจากแหล่งทุนภายนอก	5.5 ล้านบาท	2	2	4	ต่ำ	กิจกรรมกำหนดทิศทางโครงการบริการวิชาการให้ตอบสนองความต้องการของแหล่งทุน	ก.ย.-67	รองคณบดีฝ่ายวิจัยและบริการวิชาการ
	ขาดการสื่อสารความเข้าใจการเก็บรวบรวมข้อมูลการใช้ประโยชน์ตามแบบฟอร์มที่กำหนด	4	4	16	สูง	ลดความเสี่ยง	ประชาสัมพันธ์และสร้างความเข้าใจการบันทึกข้อมูลใช้ประโยชน์ที่ถูกต้องครบถ้วน	จำนวนครั้งของการนำผลวิจัยหรืองานสร้างสรรค์ที่นำไปใช้ประโยชน์	20 ครั้ง	1	2	2	ต่ำ	1. จัดทำการประชาสัมพันธ์การบันทึกข้อมูลตามแบบฟอร์ม 2. รับผิดชอบการบันทึกข้อมูล	ก.ย.-67	รองคณบดีฝ่ายวิจัยและบริการวิชาการ
ความเสี่ยงด้านการเงิน	การส่งคืนเงินอุดหนุนไม่เป็นไปตามระเบียบที่กำหนด	4	4	16	สูง	ลดความเสี่ยง	บุคลากรไม่เคร่งครัดหลักเกณฑ์ ระเบียบ ขั้นตอนการส่งคืนเงินอุดหนุน	จำนวนการส่งคืนเงินอุดหนุนตามระเบียบกำหนด	ร้อยละ 100	1	2	2	ต่ำ	1. แจ้งเวียนหลักเกณฑ์ ระเบียบการส่งคืนเงินอุดหนุน 2. ทำหนังสือติดตามทวงถามบุคลากร	ก.ย. 67	รองคณบดีฝ่ายยุทธศาสตร์และพัฒนางาน
ความเสี่ยงด้านการดำเนินงาน	บุคลากรไม่สามารถปฏิบัติงานให้เป็นไปตามขั้นตอนและระเบียบการที่จัดซื้อจัดจ้างได้ตามกำหนด	2	3	6	ปานกลาง	ลดความเสี่ยง	บุคลากรขาดการสื่อสารด้านหลักเกณฑ์ระเบียบขั้นตอนการเงิน	ข้อร้องเรียนการปฏิบัติงานตามระเบียบ ขั้นตอนการเงิน	0 เรื่อง	1	1	1	ต่ำ	จัดทำการประชาสัมพันธ์ ระเบียบ หลักเกณฑ์ ให้บุคลากรทราบอย่างทั่วถึง และจัดสรรบุคลากรเพื่อช่วยงานด้านนี้เพิ่มเติม	ก.ย.-67	รองคณบดีฝ่ายยุทธศาสตร์และพัฒนางาน
ความเสี่ยงด้านการปฏิบัติตามกฎระเบียบ	การนำส่งเงินรายได้ไม่ครอบคลุมกิจกรรมการหารายได้ทั้งหมดของคณะ	3	3	9	ปานกลาง	ลดความเสี่ยง	ระเบียบไม่รองรับกิจกรรมที่เกิดขึ้นทั้งหมด	การร้องเรียนเรื่องการไม่นำส่งเงิน หรือนำส่งเงินไม่ครบตามจำนวนเงินรายได้จากผลผลิตและบริการ	0 เรื่อง	1	1	1	ต่ำ	จัดทำระเบียบให้ครอบคลุมกิจกรรม และกำหนดขั้นตอน ผู้รับผิดชอบการนำส่งเงินให้ชัดเจน และตรวจสอบได้	ก.ย. 67	รองคณบดีฝ่ายยุทธศาสตร์และพัฒนางาน
ความเสี่ยงด้านเทคโนโลยีดิจิทัล	อุปกรณ์ที่อยู่ในรอบรับการดำเนินงานและการเรียนการสอนได้อย่างมีประสิทธิภาพ	3	3	9	ปานกลาง	ลดความเสี่ยง	ขาดการสำรวจและการนำส่งข้อมูลการประเมินประสิทธิภาพของอุปกรณ์อย่างทั่วถึง	ร้อยละของอุปกรณ์ที่มีการปรับปรุง	ร้อยละ 80	1	2	2	ต่ำ	มีการสำรวจและประเมินประสิทธิภาพอุปกรณ์ให้ทันสมัย	ก.ย. 67	รองคณบดีฝ่ายยุทธศาสตร์และพัฒนางาน
	ระบบสารสนเทศไม่สามารถสนับสนุนการดำเนินงานและการเรียนการสอนได้อย่างมีประสิทธิภาพ	3	3	9	ปานกลาง	ลดความเสี่ยง	ขาดการสำรวจและการนำส่งข้อมูลการประเมินประสิทธิภาพของระบบสารสนเทศอย่างทั่วถึง	ระบบสารสนเทศที่พัฒนาขึ้นมาใหม่	1 ระบบ	1	2	2	ต่ำ	มีการเก็บประสิทธิภาพระบบสารสนเทศเพื่อการตัดสินใจและการปฏิบัติงาน	ก.ย. 67	รองคณบดีฝ่ายยุทธศาสตร์และพัฒนางาน
ความเสี่ยงภาพลักษณ์องค์กร	บุคลากรคณะถูกร้องเรียนการกระทำความผิดระเบียบจากผู้มีส่วนได้ส่วนเสีย	2	2	4	ต่ำ	ลดความเสี่ยง	บุคลากรไม่ปฏิบัติตามระเบียบของมหาวิทยาลัย	ข้อร้องเรียน	0 เรื่อง	1	1	1	ต่ำ	1. แต่งตั้งกรรมการรับข้อร้องเรียน 2. ประชาสัมพันธ์คู่มือจริยธรรมของมหาวิทยาลัยแม่โจ้	ก.ย. 67	คณะกรรมการร้องเรียน
	นักศึกษาคณะถูกร้องเรียนการกระทำความผิดระเบียบของนักศึกษา	3	3	9	ปานกลาง	ลดความเสี่ยง	นักศึกษาไม่ปฏิบัติตามระเบียบของมหาวิทยาลัย	ข้อร้องเรียน	0 เรื่อง	1	2	2	ต่ำ	1. แต่งตั้งกรรมการรับข้อร้องเรียน 2. ประชาสัมพันธ์คู่มือจริยธรรมของมหาวิทยาลัยแม่โจ้	ก.ย. 67	คณะกรรมการร้องเรียน

ตัวชี้วัดความสำเร็จของแผน (KPI) ภาพรวม : 1. ดำเนินกิจกรรมควบคุมตามแผนอย่างน้อยร้อยละ 80 / 2. สามารถลดความเสี่ยงให้อยู่ในระดับที่ยอมรับได้ไม่น้อยกว่าร้อยละ 80

ประเภทความเสี่ยง	ประเด็นความเสี่ยง	ค่าคะแนนความเสี่ยง (ก่อนดำเนินกิจกรรม)				วิธีการจัดการ risk	ปัจจัยที่นำไปสู่ประเด็นความเสี่ยง	ตัวบ่งชี้ความเสี่ยง / สัญญาณเตือนภัย (KRI) :		ค่าคะแนนความเสี่ยง ที่ยอมรับได้ (Risk Appetite)				กิจกรรมเพื่อลดความเสี่ยง		
		โอกาสที่จะเกิด	ผลกระทบ	คะแนน risk	ระดับ risk					โอกาสที่จะเกิด	ผลกระทบ	คะแนน risk	ระดับ risk	มาตรการ/กิจกรรมลดความเสี่ยง	กำหนดแล้วเสร็จ	ผู้รับผิดชอบประเด็น/กิจกรรม
(1)	(2)	(3)	(4)	(5)	(6)	(7)	(8)	(9)	(10)	(11)	(12)	(13)	(14)	(15)	(16)	(17)

สรุปการจัดทำแผนการบริหารจัดการความเสี่ยง ประจำปีงบประมาณ 2567

หลักเกณฑ์การตรวจการคลังว่าด้วยมาตรฐานและหลักเกณฑ์ปฏิบัติการบริหารจัดการความเสี่ยงสำหรับหน่วยงานของรัฐ พ.ศ. 2562 (โดยที่สมควรให้หน่วยงานของรัฐจัดให้มีการบริหารจัดการความเสี่ยง เพื่อให้การดำเนินงานบรรลุวัตถุประสงค์ตามยุทธศาสตร์ที่หน่วยงานของรัฐกำหนด)

ประเภทความเสี่ยง	ประเด็นความเสี่ยง	จำนวนกิจกรรม/ประเด็นความเสี่ยง
1. ความเสี่ยงด้านนโยบายและกลยุทธ์ (Strategic Risk)	3	4
2. ความเสี่ยงด้านการเงิน (Financial Risk)	1	2
3. ความเสี่ยงด้านการปฏิบัติงาน (Operational Risk)	1	1
4. ความเสี่ยงด้านการปฏิบัติตามกฎ ระเบียบ (Compliance Risk)	1	1
5. ความเสี่ยงด้านเทคโนโลยีดิจิทัล (Digital Technology Risk)	2	2
6. ความเสี่ยงด้านความน่าเชื่อถือขององค์กร (Reputation Risk)	2	4

- มีกิจกรรมเพื่อลดความเสี่ยงในแผน จำนวน
- มีประเด็นความเสี่ยงในแผน จำนวน

14	กิจกรรม
10	ประเด็น

ผ่านความเห็นชอบจากคณะกรรมการบริหารจัดการความเสี่ยงและการควบคุมภายใน คราวประชุมครั้งที่ 00/0000 เมื่อวันที่

ผ่านความเห็นชอบจากคณะกรรมการบริหารส่วนงาน คราวประชุมครั้งที่ 00/0000 เมื่อวันที่



(อาจารย์ ดร.วงศ์พันธ์ พรหมวงศ์)

รองคณบดีฝ่ายยุทธศาสตร์และพัฒนางานองค์กร

เม.ย.-67



คำสั่งคณะกรรมการการเกษตร

ที่ ๐๐๘ / ๒๕๖๗

เรื่อง แต่งตั้งคณะกรรมการบริหารความเสี่ยงและควบคุมภายใน คณะกรรมการการเกษตร ประจำปี ๒๕๖๗

เพื่อให้การดำเนินงานด้านการบริหารความเสี่ยงและควบคุมภายใน ของคณะกรรมการการเกษตร เป็นไปอย่างต่อเนื่องและมีประสิทธิภาพ ตามนโยบายและแนวปฏิบัติของมหาวิทยาลัย อาศัยอำนาจตามความในมาตรา ๔๒ วรรค ๑ แห่งพระราชบัญญัติมหาวิทยาลัยแม่โจ้ พ.ศ. ๒๕๖๐ จึงแต่งตั้งคณะกรรมการบริหารความเสี่ยงและควบคุมภายใน คณะกรรมการการเกษตร ประจำปี ๒๕๖๗ ดังรายชื่อต่อไปนี้

๑. คณะบดีคณะกรรมการการเกษตร		ประธานกรรมการ
๒. รองคณะบดีฝ่ายยุทธศาสตร์และพัฒนาองค์กร		รองประธานกรรมการ
๓. รองคณะบดีฝ่ายวิชาการและวิเทศสัมพันธ์		กรรมการ
๔. รองคณะบดีฝ่ายวิจัยและบริการวิชาการ		กรรมการ
๕. ผู้ช่วยคณะบดีคณะกรรมการการเกษตรฝ่ายเทคโนโลยีและนวัตกรรม		กรรมการ
๖. ผู้ช่วยคณะบดีคณะกรรมการการเกษตรฝ่ายพัฒนาคุณภาพนักศึกษา		กรรมการ
๗. ผู้ช่วยคณะบดีคณะกรรมการการเกษตรฝ่ายหารายได้และกิจกรรมพิเศษ		กรรมการ
๘. ผู้อำนวยการสำนักงานคณะบดีคณะกรรมการการเกษตร		กรรมการ
๙. หัวหน้างานบริหารและธุรการ		กรรมการ
๑๐. หัวหน้างานบริการวิชาการและวิจัย		กรรมการ
๑๑. หัวหน้างานบริการการศึกษาและกิจกรรมนักศึกษา		กรรมการ
๑๒. หัวหน้างานคลังและพัสดุ		กรรมการ
๑๓. นางลัดดาวัลย์	ระดม	กรรมการ
๑๔. นางสาวพัชรินทร์	อลิปริยกุล	กรรมการ
๑๕. นางหทัยรัตน์	ชววิฑร์ตันชัย	กรรมการ
๑๖. นางสาวอชฌา	เทพศิริ	กรรมการ
๑๗. นางอภิชนา	วงศ์วารเตชะ	กรรมการ
๑๘. นางสาวกัลย์ชิสา	นามวงศ์พรหม	กรรมการ
๑๙. นางอรทัย	จันทะมงคล	กรรมการ
๒๐. หัวหน้างานนโยบาย แผนและประกันคุณภาพ		กรรมการและเลขานุการ
๒๑. นางเกศริน	ขยัน	กรรมการและผู้ช่วยเลขานุการ

โดยมีหน้าที่

๑. ร่วมจัดทำแผนการบริหารความเสี่ยงและควบคุมภายใน ให้เป็นไปตามนโยบายของคณะและมหาวิทยาลัย
 ๒. กำกับ ดูแล และปฏิบัติงานตามแผนการบริหารความเสี่ยงและควบคุมภายใน
 ๓. รายงานผลการปฏิบัติงานตามแผนการบริหารความเสี่ยงและควบคุมภายใน
- ทั้งนี้ จงกว่าการบริหารความเสี่ยงและควบคุมภายใน ประจำปี ๒๕๖๗ จะแล้วเสร็จ

สั่ง ณ วันที่ ๒๒ มกราคม พ.ศ. ๒๕๖๗

(รองศาสตราจารย์ ดร.พุฒิสรรค์ เครือคำ)

คณะบดีคณะกรรมการการเกษตร