



รายงานผลการประเมินคุณภาพภายใน
ระดับคณะ และระดับมหาวิทยาลัย

ประจำปีการศึกษา 2562

จัดทำโดย

งานประกันคุณภาพการศึกษา

กองพัฒนาคุณภาพ สำนักงานมหาวิทยาลัย

**ผลการประเมินคุณภาพภายในระดับคณะ
ประจำปีการศึกษา 2562
(กรกฎาคม 2562 – มิถุนายน 2563)**

1. การประเมินคุณภาพการศึกษาระดับคณะ

ในปีการศึกษา 2562 มหาวิทยาลัยแม่โจ้ได้ดำเนินการด้านการประกันคุณภาพการศึกษาภายในระดับคณะ ตามแนวทางการประกันคุณภาพการศึกษา CUPT-QMS Guidelines ของที่ประชุมอธิการบดีแห่งประเทศไทย (ทปอ.) ซึ่งดำเนินการปีนี้เป็นปีแรกสำหรับทุก ๆ คณะ/วิทยาลัย ยกเว้นวิทยาลัยบริหารศาสตร์ ที่เข้ารับการประเมินตามแนวทาง CUPT-QMS นำร่องในปีการศึกษา 2561 มาก่อนนี้

ในการประกันคุณภาพการศึกษาภายในระดับคณะ ตามแนวทางการประกันคุณภาพการศึกษา CUPT-QMS Guidelines ของที่ประชุมอธิการบดีแห่งประเทศไทย (ทปอ.) จะประกอบด้วย 8 Criteria ได้แก่ C1) ผลและกระบวนการรับสมัครและคัดเลือกผู้เรียน C2) ผลและกระบวนการจัดการศึกษาของแต่ละหลักสูตรต่อผลการเรียนรู้ (Learning Outcomes) และความต้องการจำเป็นของผู้มีส่วนได้ส่วนเสีย C3) ผลและกระบวนการวิจัย และกระบวนการสร้างสรรค์นวัตกรรมตามทิศทางการพัฒนาด้านวิจัยและเพื่อผู้เรียน C4) ผลและกระบวนการบริการวิชาการ ตามทิศทางการพัฒนาด้านบริการวิชาการแก่ชุมชน และเพื่อผู้เรียน C5) ผลและกระบวนการทำนุบำรุงศิลปและวัฒนธรรมเพื่อให้สอดคล้องหรือบูรณาการกับพันธกิจอื่นของสถาบัน C6) ผลและกระบวนการบริหารทรัพยากรบุคคล C7) ผลและกระบวนการบริหารจัดการด้านกายภาพ และ C8) ผลและกระบวนการบริหารจัดการด้านภาวะผู้นำ ธรรมภิบาล และการตอบสนองของผู้มีส่วนได้ส่วนเสีย โดยใช้ระดับการประเมินแบบ 7 - Rating Score ของ AUN-QA

ค่าคะแนนผลการประเมินระดับคณะ ปีการศึกษา 2562 ตามแนวทางการประกันคุณภาพการศึกษา CUPT-QMS Guidelines จำนวนทั้งสิ้น 16 คณะ/วิทยาลัย ดังนี้

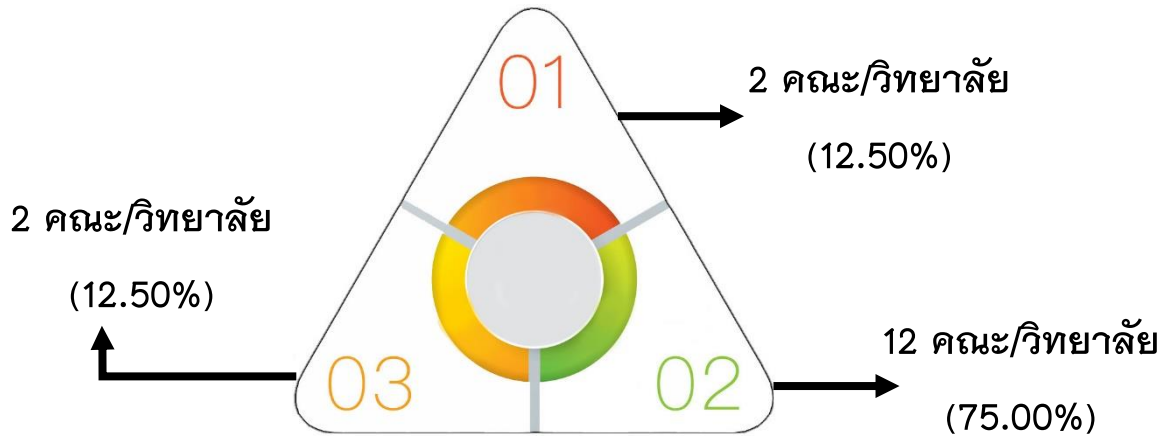
คณะ/วิทยาลัย	Criteria								Over
	1	2	3	4	5	6	7	8	All
คณะผลิตกรรมการเกษตร (ผก.)	2	2	2	2	2	2	2	2	2
คณะสัตวศาสตร์และเทคโนโลยี (สศ.)	2	2	2	2	2	2	2	2	2
คณะสถาปัตยกรรมศาสตร์ฯ (สธ.)	2	2	3	3	2	2	2	2	2
คณะเทคโนโลยีการประมงฯ (ทป.)	2	2	2	2	2	2	2	2	2
คณะวิทยาศาสตร์ (วท.)	3	3	3	2	2	3	3	3	3

คณะ/วิทยาลัย	Criteria								Over
	1	2	3	4	5	6	7	8	All
คณะวิศวกรรมฯ (วอ.)	3	2	3	3	3	3	3	2	3
คณะสารสนเทศและการสื่อสาร (สส.)	2	2	2	2	2	2	2	2	2
คณะศิลปศาสตร์ (ศป.)	2	2	2	2	2	2	2	2	2
คณะพัฒนาการท่องเที่ยว (พท.)	3	2	2	2	2	2	2	2	2
คณะเศรษฐศาสตร์ (ศศ.)	2	2	2	2	2	2	2	2	2
คณะบริหารธุรกิจ (บธ.)	2	2	2	2	2	2	2	2	2
วิทยาลัยบริหารศาสตร์ (วศ.)	1	1	1	2	2	1	1	1	1
วิทยาลัยพลังงานทดแทน (วพ.)	2	2	2	2	2	2	2	2	2
วิทยาลัยนานาชาติ (วน.)	1	1	1	1	1	1	1	1	1
มหาวิทยาลัยแม่โจ้-แพร์ (มพ.)	2	2	2	3	2	2	2	2	2
มหาวิทยาลัยแม่โจ้-ชุมพร (มช.)	2	2	3	3	3	2	2	2	2
ค่าฐานนิยม (Mode)	2	2	2	2	2	2	2	2	2

สรุปผลการประเมิน :

คณะ/วิทยาลัยทั้งหมด จำนวน 16 คณะ/วิทยาลัย ผลการประเมินส่วนใหญ่มีค่าฐานนิยม (Mode) อยู่ที่ Rating Score เท่ากับ 2 โดยมีรายละเอียดดังนี้

Rating Score	จำนวน	ร้อยละ
1 Absolutely Inadequate	2	12.50
2 Inadequate and Improvement is Necessary	12	75.00
3 Inadequate but Minor Improvement Will Make It Adequate	2	12.50
4 Adequate as Expected	-	-
5 Better Than Adequate	-	-
6 Example of Best Practices	-	-
7 Excellent (of World-class or Leading Practices)	-	-



ผลการประเมินรายคณะ/วิทยาลัย ประกอบด้วย

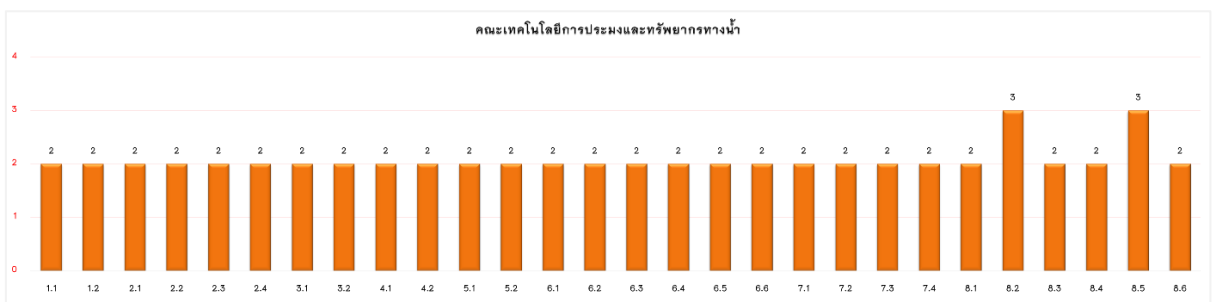
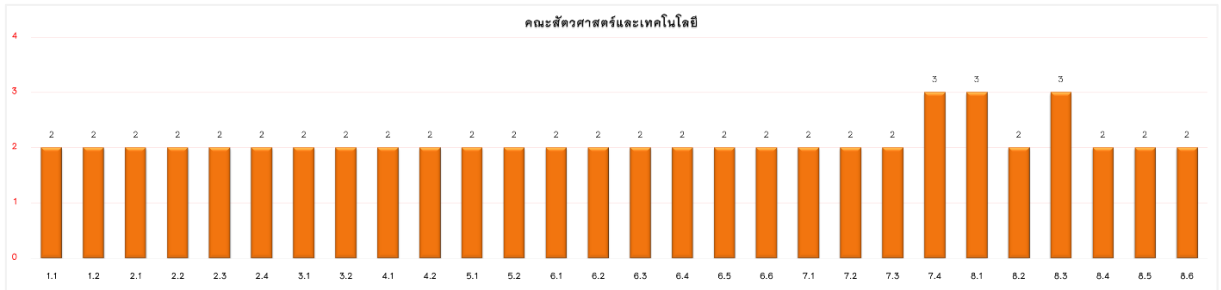
- (1) คณะ/วิทยาลัย ที่มีระดับคะแนน (Rating Score) ในทุก ๆ Sub-Criteria (28 Sub-Criteria) เท่ากับ 2 มีจำนวน 3 คณะ/วิทยาลัย ได้แก่ คณะผลิตภัณฑ์การเกษตร คณะเศรษฐศาสตร์ และ วิทยาลัยพลังงานทดแทน



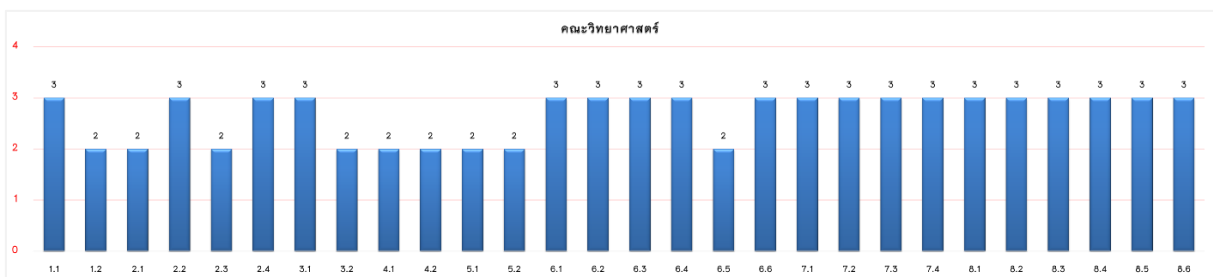
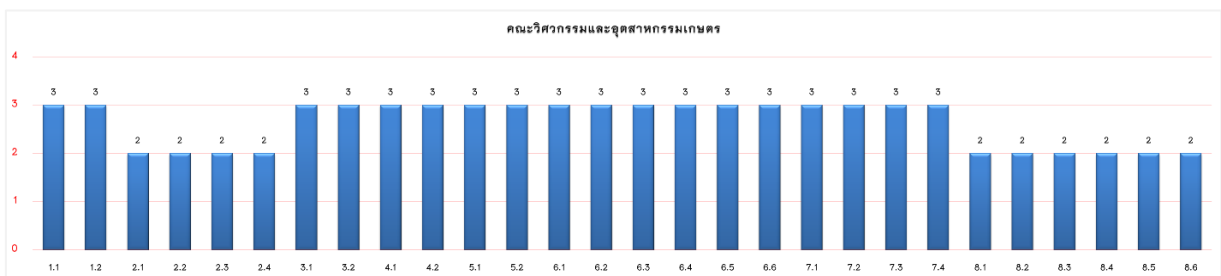
- (2) คณะ/วิทยาลัย ที่มีระดับคะแนน (Rating Score) ในทุก ๆ Sub-Criteria (28 Sub-Criteria) เท่ากับ 1 มีจำนวน 1 คณะ/วิทยาลัย ได้แก่ วิทยาลัยนานาชาติ

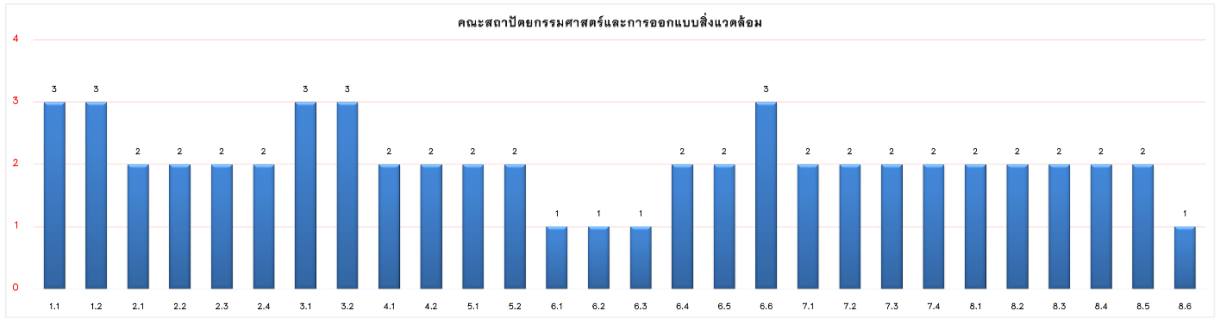


- (3) คณะ/วิทยาลัยที่อยู่ในกลุ่มเกษตรศาสตร์ ได้แก่ คณะสัตวศาสตร์และเทคโนโลยี และคณะเทคโนโลยีการประมงและทรัพยากรทางน้ำ

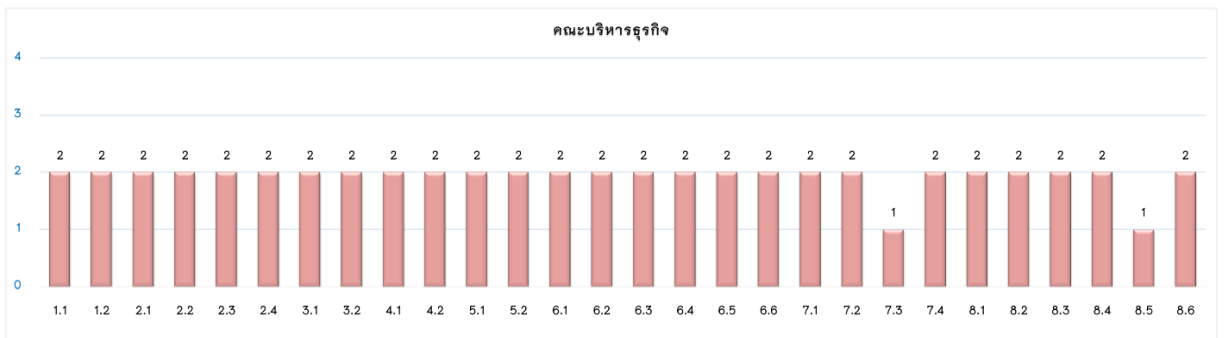
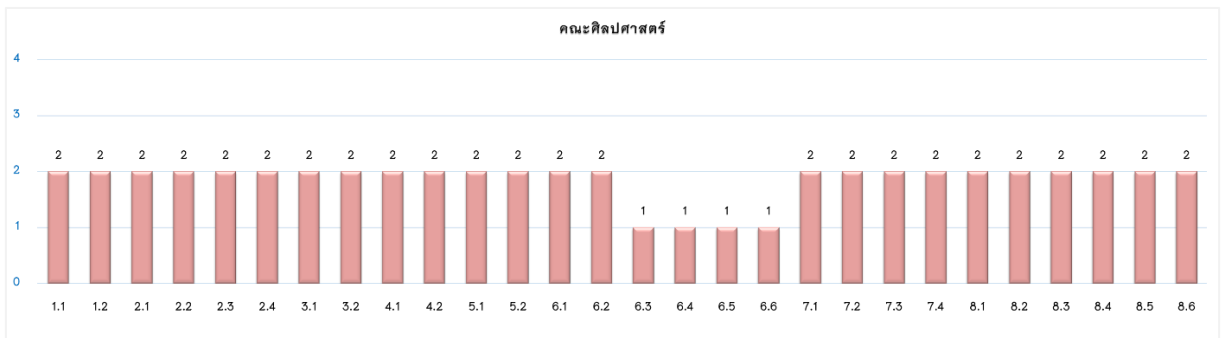
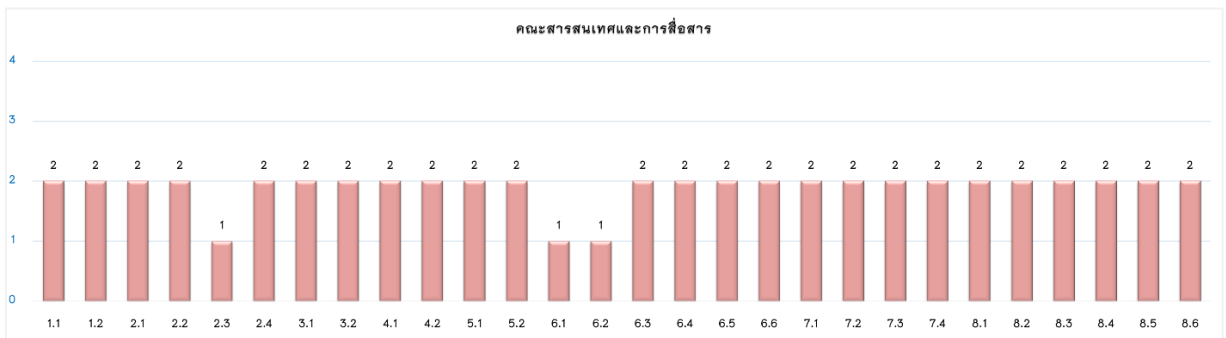


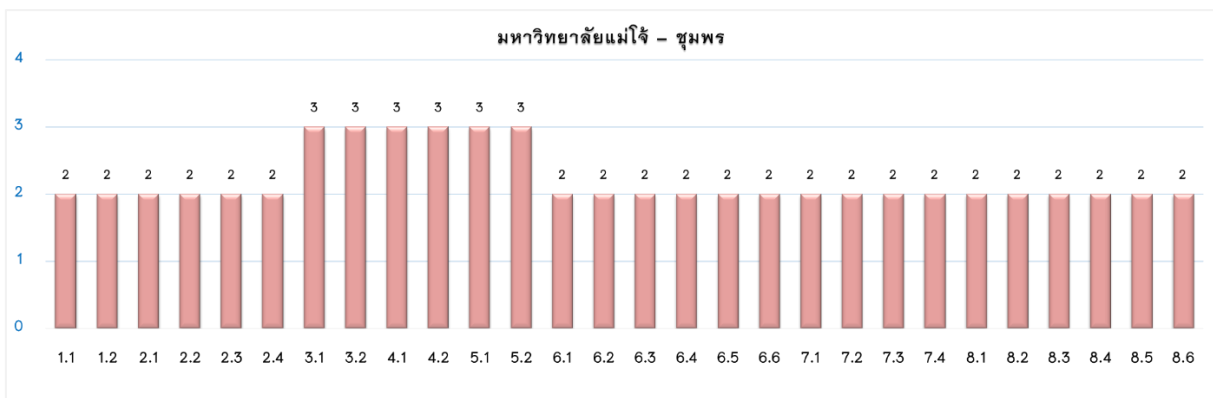
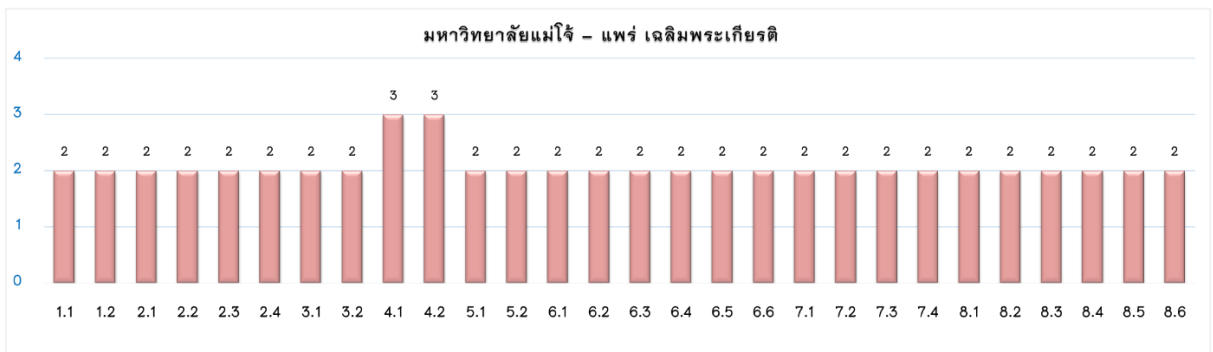
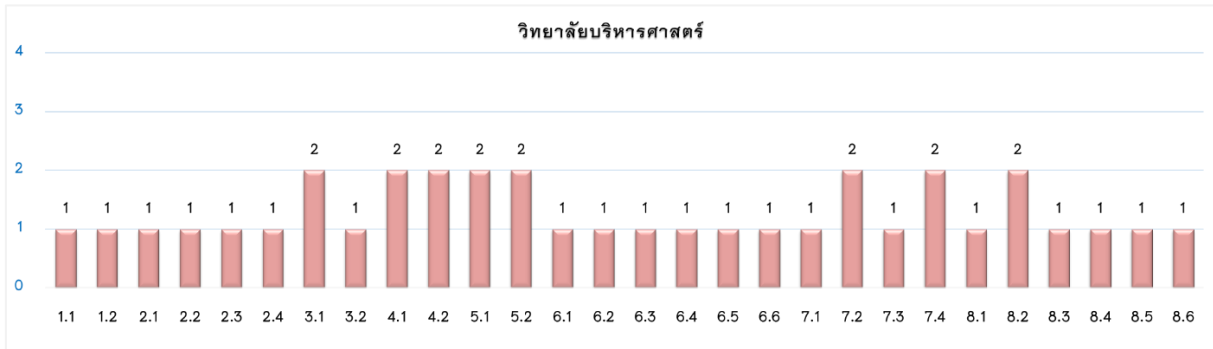
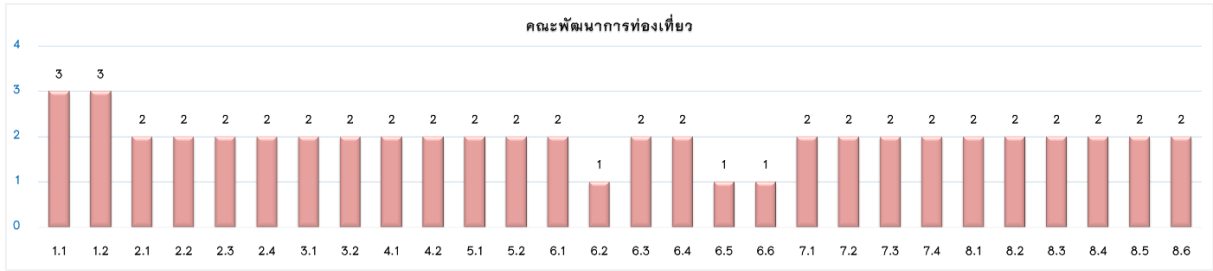
- (4) คณะ/วิทยาลัยที่อยู่ในกลุ่มวิทยาศาสตร์และเทคโนโลยี ได้แก่ คณะวิศวกรรมและอุตสาหกรรมเกษตร คณะวิทยาศาสตร์ และคณะสถาปัตยกรรมศาสตร์และการออกแบบสิ่งแวดล้อม





- (5) คณะ/วิทยาลัยที่อยู่ในกลุ่มมนุษยศาสตร์และสังคมศาสตร์ ได้แก่ คณะสารสนเทศและการสื่อสาร คณะศิลปศาสตร์ คณะบริหารธุรกิจ คณะพัฒนาการท่องเที่ยว วิทยาลัยบริหารศาสตร์ มหาวิทยาลัยแม่โจ้-แพร่ เฉลิมพระเกียรติ และมหาวิทยาลัยแม่โจ้-ชุมพร

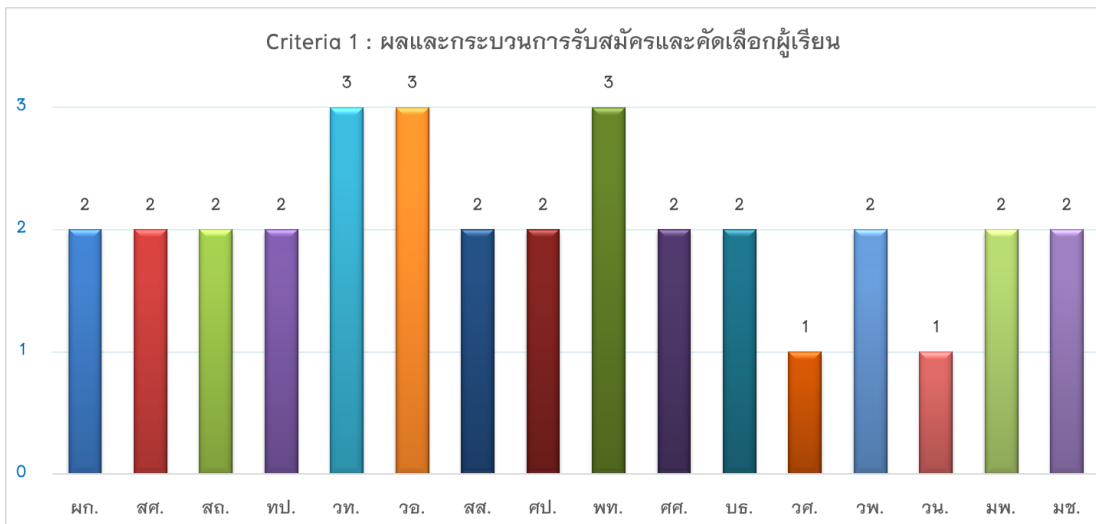




เมื่อพิจารณาในแต่ละ Criteria มีผลการประเมินจำแนกเป็นรายคณะ ดังนี้

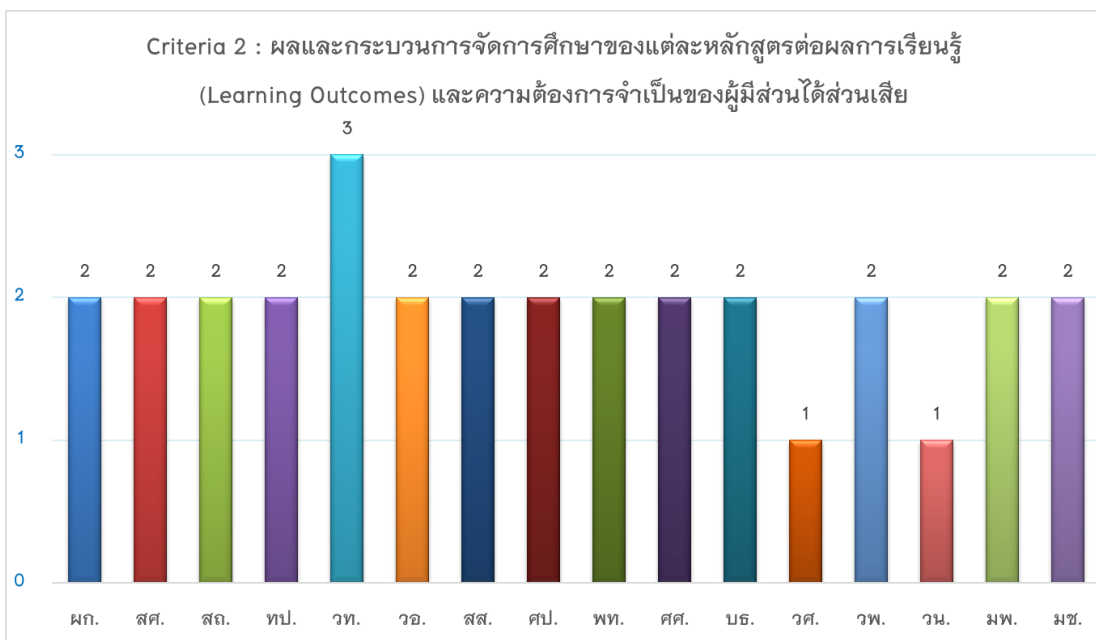
- Criteria 1 : ผลและกระบวนการรับสมัครและคัดเลือกผู้เรียน

ผลระดับคะแนนอยู่ในค่าฐานนิยม (Mode) เท่ากับ 2 โดยมี Rating Score = 3 จำนวน 3 คณะ/วิทยาลัย (ร้อยละ 18.75) Rating Score = 2 จำนวน 11 คณะ/วิทยาลัย (ร้อยละ 68.75) และ Rating Score = 1 จำนวน 2 คณะ/วิทยาลัย (ร้อยละ 12.50)



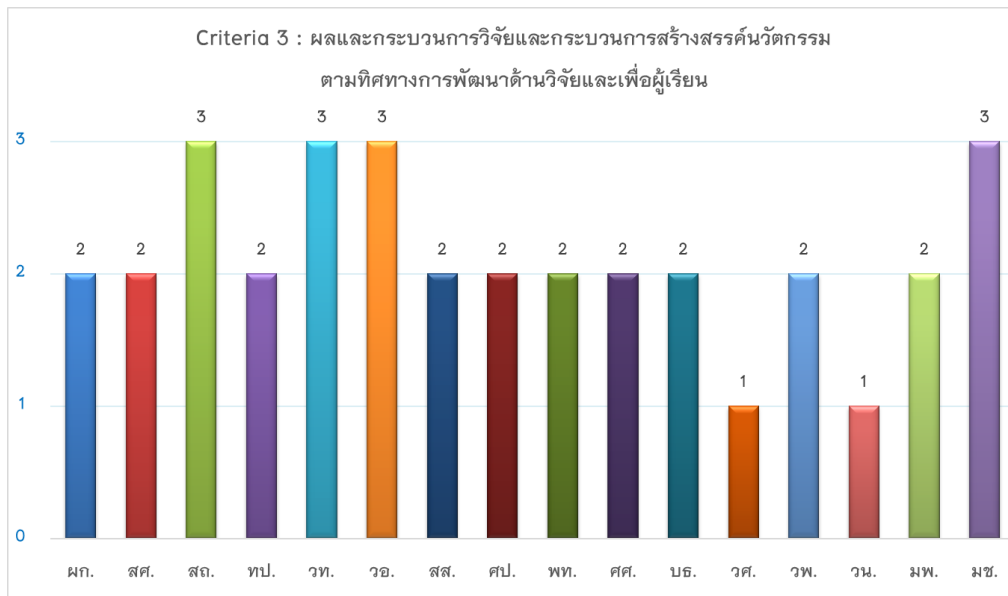
- Criteria 2 : ผลและกระบวนการจัดการศึกษาของแต่ละหลักสูตรต่อผลการเรียนรู้ (Learning Outcomes) และความต้องการจำเป็นของผู้มีส่วนได้ส่วนเสีย

ผลระดับคะแนนอยู่ในค่าฐานนิยม (Mode) เท่ากับ 2 โดยมี Rating Score = 3 จำนวน 1 คณะ/วิทยาลัย (ร้อยละ 6.25) Rating Score = 2 จำนวน 13 คณะ/วิทยาลัย (ร้อยละ 81.25) และ Rating Score = 1 จำนวน 2 คณะ/วิทยาลัย (ร้อยละ 12.50)



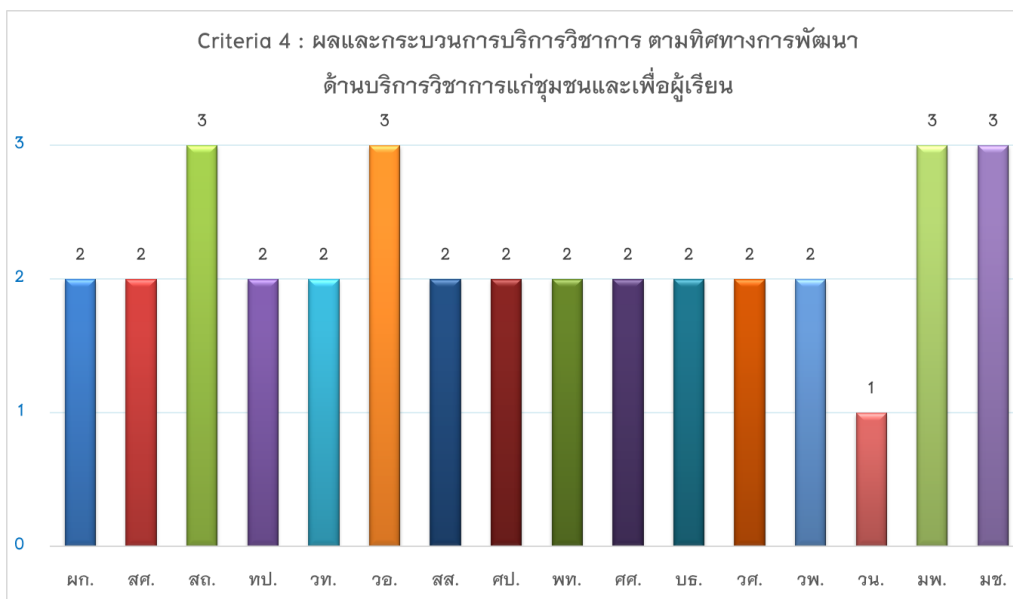
- **Criteria 3 : ผลและกระบวนการวิจัยและกระบวนการสร้างสรรค์นวัตกรรม ตามทิศทางการพัฒนาด้านวิจัยและเพื่อผู้เรียน**

ผลระดับคะแนนอยู่ในค่าฐานนิยม (Mode) เท่ากับ 2 โดยมี Rating Score = 3 จำนวน 4 คณะ/วิทยาลัย (ร้อยละ 25.00) Rating Score = 2 จำนวน 10 คณะ/วิทยาลัย (ร้อยละ 62.50) และ Rating Score = 1 จำนวน 2 คณะ/วิทยาลัย (ร้อยละ 12.50)

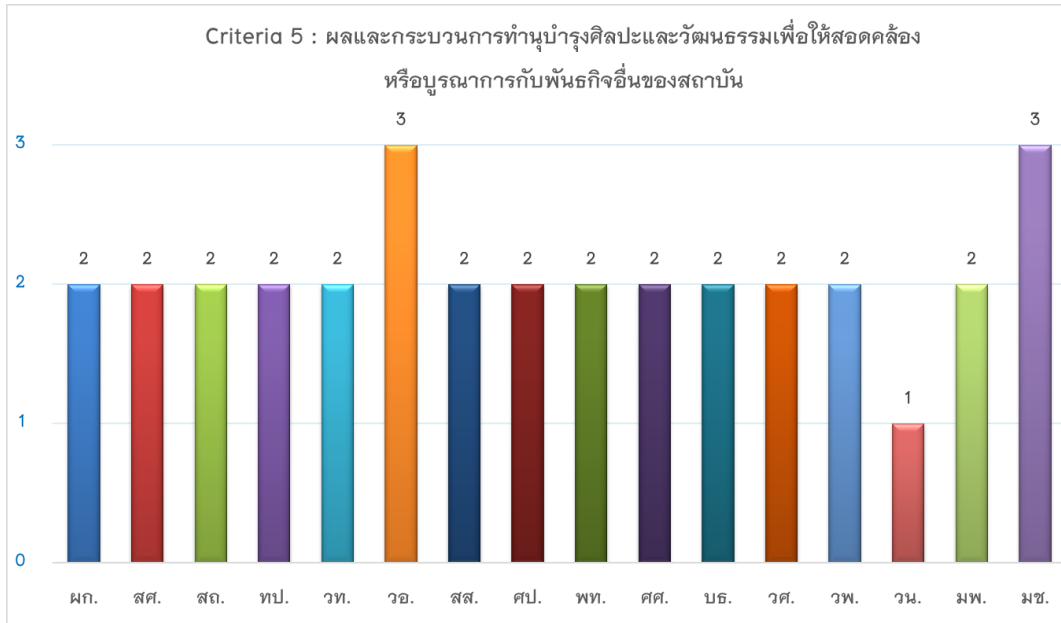


- **Criteria 4 : ผลและกระบวนการบริการวิชาการ ตามทิศทางการพัฒนาด้านบริการ วิชาการแก่ชุมชนและเพื่อผู้เรียน**

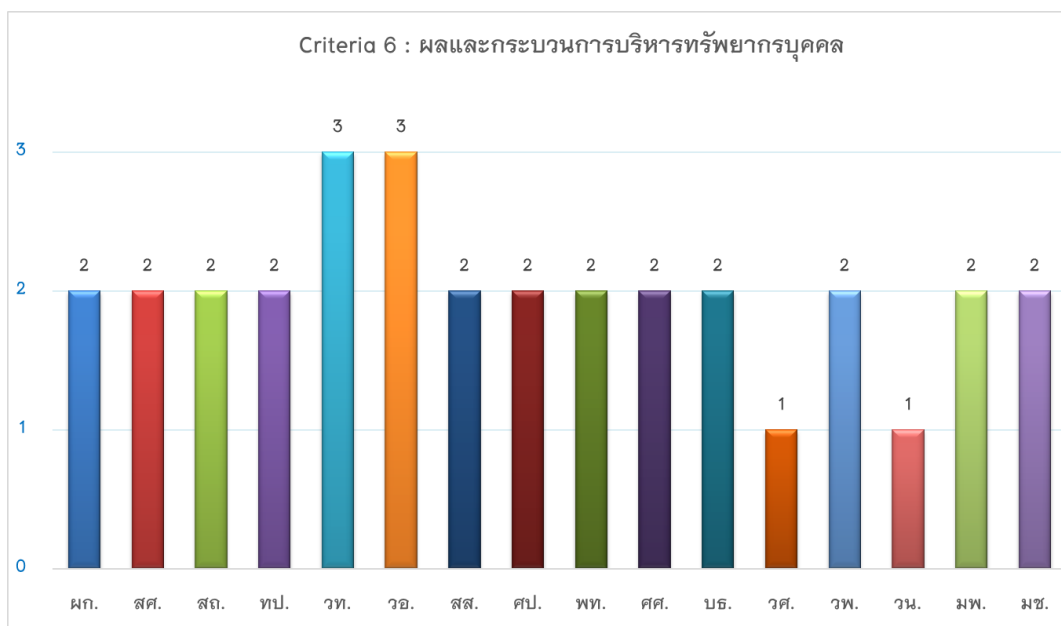
ผลระดับคะแนนอยู่ในค่าฐานนิยม (Mode) เท่ากับ 2 โดยมี Rating Score = 3 จำนวน 4 คณะ/วิทยาลัย (ร้อยละ 25.00) Rating Score = 2 จำนวน 11 คณะ/วิทยาลัย (ร้อยละ 68.75) และ Rating Score = 1 จำนวน 1 คณะ/วิทยาลัย (ร้อยละ 6.25)



- **Criteria 5 : ผลและกระบวนการทำนุบำรุงศิลปะและวัฒนธรรมเพื่อให้สอดคล้องหรือ**
ผลระดับคะแนนอยู่ในค่าฐานนิยม (Mode) เท่ากับ 2 โดยมี Rating Score = 3 จำนวน 2 คณะ/วิทยาลัย (ร้อยละ 12.50) Rating Score = 2 จำนวน 13 คณะ/วิทยาลัย (ร้อยละ 81.25) และ Rating Score = 1 จำนวน 1 คณะ/วิทยาลัย (ร้อยละ 6.25)

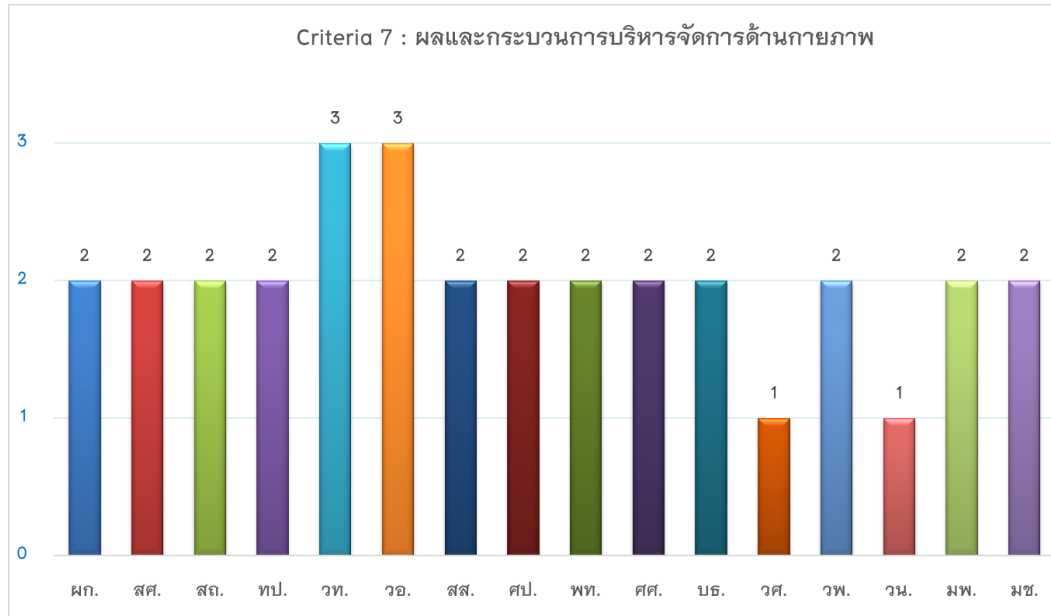


- **Criteria 6 : ผลและกระบวนการบริหารทรัพยากรบุคคล**
ผลระดับคะแนนอยู่ในค่าฐานนิยม (Mode) เท่ากับ 2 โดยมี Rating Score = 3 จำนวน 2 คณะ/วิทยาลัย (ร้อยละ 12.50) Rating Score = 2 จำนวน 12 คณะ/วิทยาลัย (ร้อยละ 75.00) และ Rating Score = 1 จำนวน 2 คณะ/วิทยาลัย (ร้อยละ 12.50)



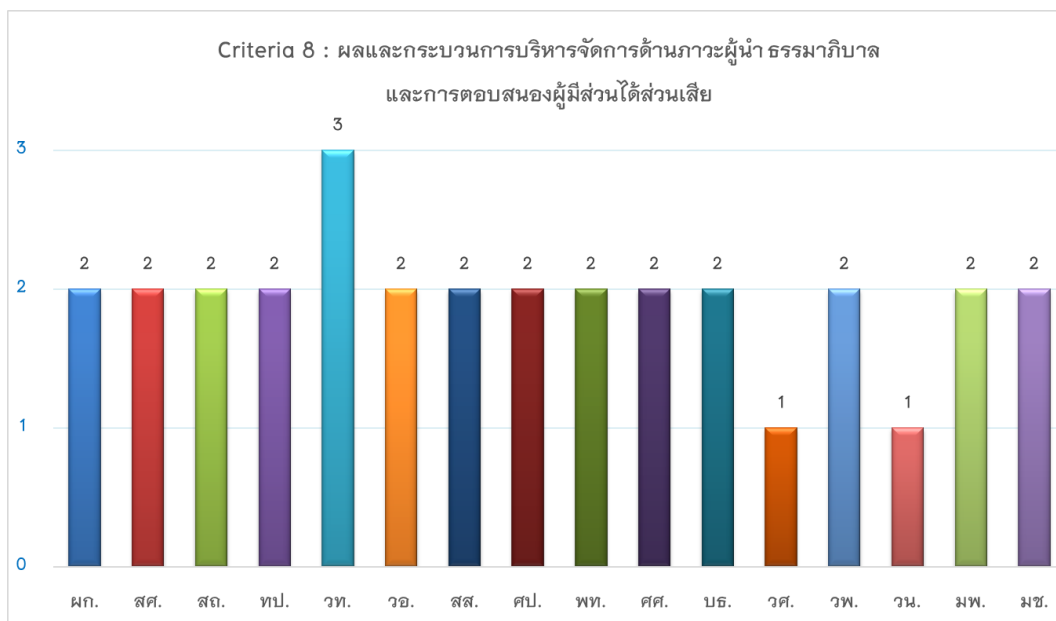
- Criteria 7 : ผลและกระบวนการบริหารจัดการด้านกายภาพ

ผลระดับคะแนนอยู่ในค่าฐานนิยม (Mode) เท่ากับ 2 โดยมี Rating Score = 3 จำนวน 2 คณะ/วิทยาลัย (ร้อยละ 12.50) Rating Score = 2 จำนวน 12 คณะ/วิทยาลัย (ร้อยละ 75.00) และ Rating Score = 1 จำนวน 2 คณะ/วิทยาลัย (ร้อยละ 12.50)



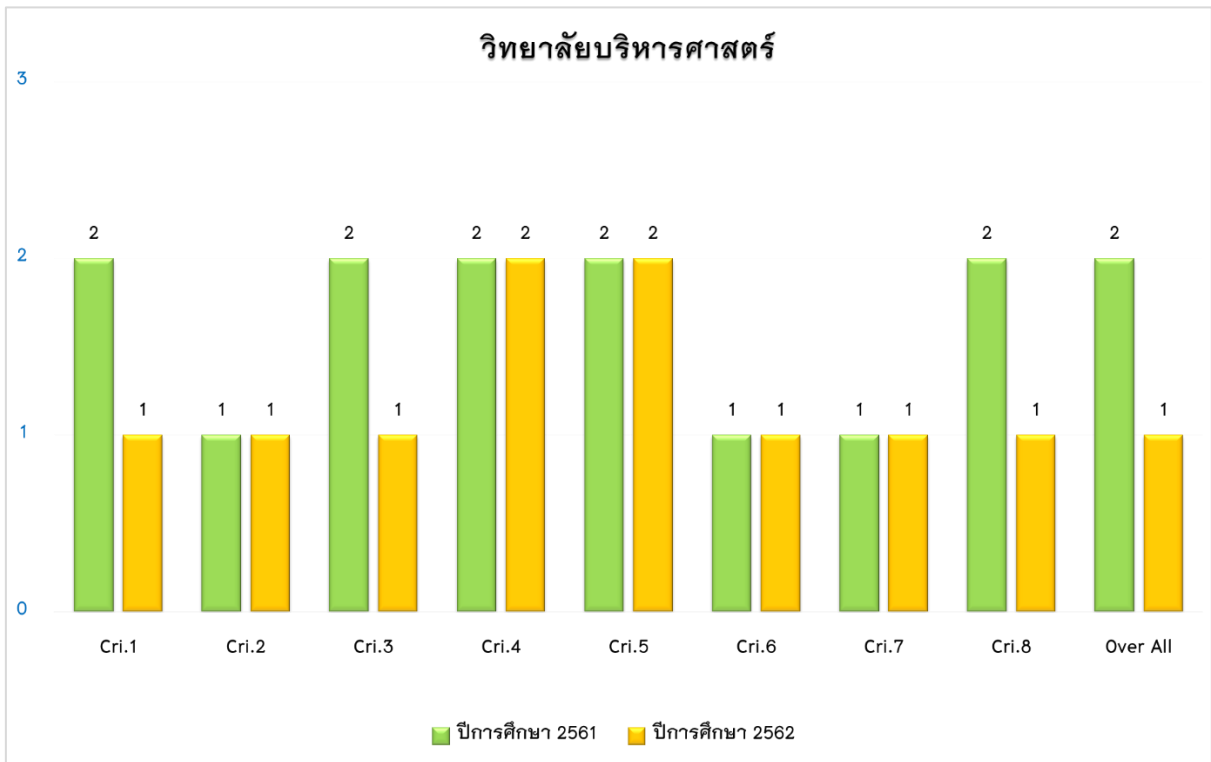
- Criteria 8 : ผลและกระบวนการบริหารจัดการด้านภาวะผู้นำ ธรรมภิบาล และการตอบสนองของผู้มีส่วนได้ส่วนเสีย

ผลระดับคะแนนอยู่ในค่าฐานนิยม (Mode) เท่ากับ 2 โดยมี Rating Score = 3 จำนวน 1 คณะ/วิทยาลัย (ร้อยละ 6.25) Rating Score = 2 จำนวน 13 คณะ/วิทยาลัย (ร้อยละ 81.25) และ Rating Score = 1 จำนวน 2 คณะ/วิทยาลัย (ร้อยละ 12.50)



เทียบผลการดำเนินงานของคณะ/วิทยาลัยนาร่องในปีการศึกษา 2561 จำนวน 1 คณะ/วิทยาลัย ได้แก่ วิทยาลัยบริหารศาสตร์ พบว่า มีผลระดับคะแนนในภาพรวมลดลง จากเดิมในปีการศึกษา 2561 Rating Score = 2 และในปีการศึกษา 2562 ระดับคะแนนอยู่ที่ Rating Score = 1

สรุปผลในภาพรวม ดังนี้



Area for Improvement

Criteria 1 : ผลและกระบวนการรับสมัครและคัดเลือกผู้เรียน

Criteria 1.1 : มีการใช้ข้อมูลที่เกี่ยวข้องในการกำหนดคุณสมบัติและจำนวนรับที่เหมาะสม

- การนำ PLOs ของหลักสูตรมากำหนดคุณสมบัติของผู้เรียน ทั้งคุณสมบัติทั่วไปและคุณสมบัติเฉพาะเจาะจงของแต่ละหลักสูตร เพื่อให้ได้ผู้เรียนที่มีคุณสมบัติตามที่กำหนดอย่างแท้จริง
- การวิเคราะห์ข้อมูลในเชิงลึกตามสภาพจริงของหลักสูตร เพื่อนำมาใช้ในการกำหนดจำนวนรับ เช่น ภาระงานสอนอาจารย์ (FTE) สัดส่วนอาจารย์ต่อนักศึกษา (FTEs) ความพอเพียงของสิ่งสนับสนุนการเรียนการสอน และปัจจัยที่ส่งผลต่อการรับนักศึกษาอื่น ๆ เพื่อกำหนดจำนวนรับที่เหมาะสม
- การวางแผนจัดเก็บข้อมูลที่จะนำมาใช้กำหนดจำนวนรับและคุณสมบัติของผู้เรียน ตั้งแต่เริ่มต้นเข้าศึกษาจนสำเร็จการศึกษา เพื่อใช้ประโยชน์ในการปรับทิศทางการรับนักศึกษาให้สอดคล้องกับความต้องการของหลักสูตร ตลอดจนสอดคล้องกับความเปลี่ยนแปลงตามยุคสมัย เช่น ตลาดแรงงาน การแข่งขัน เป็นต้น

Criteria 1.2 : มีการกำกับ ติดตาม และประเมินผลการรับสมัครและคัดเลือกผู้เรียน และใช้ผลการประเมินในการปรับปรุงเพื่อให้ได้ผู้เรียนที่มีคุณสมบัติและจำนวนตามต้องการ

- การทบทวนการกำกับติดตามผลการรับสมัครและคัดเลือกผู้เรียนอย่างเป็นระบบ เพื่อกำหนดกลยุทธ์และปรับจำนวนการรับให้เหมาะสม และอาจรวมถึงการปรับเกณฑ์ในการคัดเลือกผู้เข้าเรียนทุกระดับ
- การสังเคราะห์ข้อมูลเชิงลึกของผลการรับสมัครและคัดเลือกผู้เรียนของหลักสูตร โดยเฉพาะหลักสูตรที่มีจำนวนนักศึกษาต่ำกว่าแผนการรับมาก เพื่อหาสาเหตุและแนวทางในการแก้ปัญหา
- การนำผลการรับนักศึกษามาร่วมพิจารณาปรับปรุงหลักสูตรให้มีความทันสมัยและเป็นที่ต้องการของผู้เรียนและตลาดแรงงาน

Criteria 2 : ผลและกระบวนการจัดการศึกษาของแต่ละหลักสูตรต่อผลการเรียนรู้ (Learning Outcomes) และความต้องการจำเป็นของผู้มีส่วนได้ส่วนเสีย

Criteria 2.1 : มีการกำกับติดตามและประเมินผลการจัดการศึกษาของแต่ละหลักสูตร ให้บรรลุคุณลักษณะที่พึงประสงค์ของบัณฑิต และผลการเรียนรู้

- การทบทวนระบบและกลไกของ มคอ.5, 6 และ 7 หรือระบบอื่น ๆ ที่คณะและหลักสูตรใช้ในการกำกับติดตามการจัดการศึกษาของหลักสูตร
- ทบทวนการประเมินผลการจัดการศึกษาให้สามารถว่าผู้เรียนมีคุณลักษณะที่พึงประสงค์ตาม PLOs ที่กำหนดไว้ โดยให้สามารถนำมาใช้วัดผลได้ทุกระยะในระหว่างการศึกษาตั้งแต่เริ่มเข้าศึกษาจนสำเร็จการศึกษา

Criteria 2.2 : มีการกำกับติดตามและประเมินผลการจัดการศึกษาของแต่ละหลักสูตร ให้ตอบสนองความต้องการและจำเป็นของผู้มีส่วนได้ส่วนเสีย

- การกำหนดและระบุความต้องการของผู้มีส่วนได้ส่วนเสียแต่ละกลุ่มอย่างชัดเจน
- กระบวนการในการกำกับติดตามการจัดการศึกษาของหลักสูตรอย่างเป็นระบบ
- การประเมินผลการจัดการศึกษาของหลักสูตร เพื่อให้สามารถตอบสนองความต้องการของผู้มีส่วนได้ส่วนเสียแต่ละกลุ่มอย่างครบถ้วน

Criteria 2.3 : มีการกำกับดูแลกระบวนการวัด และประเมินผลผู้เรียนให้สอดคล้องกับ ผลการเรียนรู้คาดหวังหรือคุณสมบัติที่พึงประสงค์ของผู้เรียน เพื่อให้มั่นใจว่ากระบวนการ วัดและผลจากการประเมินผู้เรียนนั้นมีความถูกต้อง เชื่อถือได้และเป็นธรรม (ensure validity, reliability and fairness)

- ทบทวนความเชื่อมโยงของผลการเรียนรู้ที่คาดหวัง ตั้งแต่ระดับ PLOs ไปสู่ระดับรายวิชา (CLOs) รวมถึงวิธีการจัดการเรียนการสอน การวัดและประเมินผล เพื่อช่วยส่งเสริมให้ผู้เรียน มีผลการเรียนรู้หรือมีคุณสมบัติที่พึงประสงค์ตามที่กำหนด
- ทบทวนการกำหนดเกณฑ์การวัดและการประเมินผลแต่ละรายวิชาในหลักสูตรอย่างเป็น ระบบและชัดเจน เพื่อให้การกำหนดเกณฑ์และกระบวนการประเมินผลมีความถูกต้อง เชื่อถือได้
- การกำกับติดตามให้มีการประเมินผลผู้เรียนตั้งแต่เข้าศึกษาจนสำเร็จการศึกษา ว่ามี คุณลักษณะบัณฑิตที่พึงประสงค์หรือมีผลลัพธ์การเรียนรู้ตามที่หลักสูตรกำหนดไว้หรือไม่

Criteria 2.4 : มีการกำกับติดตามและประเมินผลของกระบวนการสนับสนุนการเรียนรู้ของ นักศึกษา งานให้คำแนะนำและบริการนักศึกษา (student supports / services / advices) เพื่อให้ศึกษามีคุณสมบัติที่พึงประสงค์ตามผลการเรียนรู้และศักยภาพทางอาชีพ

- การวิเคราะห์ประสิทธิภาพของกระบวนการสนับสนุนการเรียนรู้ เพื่อส่งเสริมให้ผู้เรียนมี คุณสมบัติที่พึงประสงค์ตามผลการเรียนรู้ที่กำหนด และนำผลที่ได้ไปพัฒนาปรับปรุง
- ทบทวนกระบวนการกำกับติดตามหรือวิธีการเก็บรวบรวมข้อมูล รวมถึงผลการประเมิน สิ่งสนับสนุนการเรียนรู้ แล้วนำไปวิเคราะห์เพื่อใช้ในการปรับปรุง

Criteria 3 : ผลและกระบวนการวิจัย และกระบวนการสร้างสรรค์นวัตกรรม ตามทิศทางการพัฒนาด้านวิจัยและเพื่อผู้เรียน

Criteria 3.1 : มีการใช้ข้อมูลที่เกี่ยวข้องของทั้งจากภายในและภายนอกคณะ/สถาบันในการ กำหนดหรือทบทวนทิศทางการวิจัยของคณะ/สถาบัน

- ทบทวนข้อมูลทั้งภายในและภายนอกที่นำมาใช้ในการวางแผนหรือทบทวนทิศทางการวิจัย โดยให้ มีความสอดคล้องกับความต้องการ ทั้งในระดับประเทศ ภูมิภาค นโยบายและยุทธศาสตร์ ของมหาวิทยาลัย วิสัยทัศน์ พันธกิจและอัตลักษณ์ของคณะ
- การจัดทำฐานข้อมูลด้านวิจัยที่มีข้อมูลเกี่ยวกับ ผลงานวิจัย ความเชี่ยวชาญของนักวิจัย บุคลากร ความต้องการของชุมชน และหน่วยงานที่สนับสนุนหรือร่วมวิจัย เพื่อสามารถ นำมาใช้ในการวางแผนหรือทบทวนทิศทางการวิจัย
- กำหนดตัวชี้วัดความสำเร็จทางการวิจัยที่ทำทนาย เพื่อใช้ในการขับเคลื่อนผลการดำเนินงานให้ บรรลุตามวิสัยทัศน์หรือเป้าหมายที่กำหนดไว้

<ul style="list-style-type: none">- ทบทวนกระบวนการที่จะส่งเสริม/ส่งผลต่อการพัฒนาผู้เรียน เช่น การคิดโจทย์วิจัย การวิเคราะห์/สังเคราะห์ข้อมูลวิจัย
<p>Criteria 3.2 : มีการกำกับติดตามและประเมินผลการวิจัยและกระบวนการวิจัยให้ตอบสนองทิศทางการวิจัยของคณะ/สถาบันและใช้ผลการประเมินในการปรับปรุงกระบวนการหรือปรับทิศทางการวิจัย</p> <ul style="list-style-type: none">- ทบทวนกระบวนการกำกับติดตามตามระบบและกลไกที่คณะใช้ พร้อมทั้งวิเคราะห์ถึงการตอบสนองต่อทิศทางการวิจัยของคณะอย่างไร เพื่อนำไปปรับปรุงกระบวนการ- การวิเคราะห์ผลลัพธ์ของกระบวนการวิจัย เพื่อสรุปเป็นแนวทางในการพัฒนาการวิจัยที่ตอบสนองต่อทิศทางการวิจัยและสอดคล้องกับบริบทของคณะ- ทบทวนกระบวนการวิจัยที่ส่งผลต่อการพัฒนาผู้เรียน
<p>Criteria 4 : ผลและกระบวนการบริการวิชาการ ตามทิศทางการพัฒนา ด้านบริการวิชาการแก่ชุมชน และเพื่อผู้เรียน</p>
<p>Criteria 4.1 : มีการใช้ข้อมูลที่เกี่ยวข้องทั้งจากภายในและภายนอกคณะ/สถาบันในการกำหนดหรือทบทวนทิศทางการบริการวิชาการแก่ชุมชนและพัฒนาผู้เรียนของคณะ/สถาบันตามวิสัยทัศน์ ปณิธาน และ/หรือยุทธศาสตร์ของคณะ/สถาบันที่สอดคล้องกับยุทธศาสตร์ชาติ</p> <ul style="list-style-type: none">- การใช้ข้อมูลทั้งภายในและภายนอก เช่น งานบริการชุมชน เครือข่ายชุมชนขององค์กรอื่น ๆ ในระดับท้องถิ่นและระดับประเทศ มาร่วมกำหนดทิศทางการบริการวิชาการให้มีความชัดเจนสอดคล้องกับวิสัยทัศน์หรือพันธกิจของคณะ และมีความท้าทาย- การกำหนดทิศทางให้งานบริการวิชาการสามารถบูรณาการเข้ากับการเรียนการสอน และสามารถพัฒนาผู้เรียนได้- วิเคราะห์ข้อมูลผลการบริการวิชาการ เพื่อสามารถผลักดันให้เป็นการบริการวิชาการที่สามารถหารายได้
<p>Criteria 4.2 : มีการกำกับติดตามและประเมินผลการบริการวิชาการและกระบวนการบริการวิชาการให้ตอบสนองทิศทางการบริการวิชาการของคณะ/สถาบันและใช้ผลการประเมินในการปรับปรุงกระบวนการหรือปรับทิศทาง</p> <ul style="list-style-type: none">- ทบทวนกระบวนการกำกับติดตามการบริการวิชาการ โดยการประเมินผลการบริการวิชาการ ทั้งผลกระทบในเชิงบวกและเชิงลบที่จะส่งผลต่อการตอบสนองทิศทางการบริการวิชาการของคณะ- การประเมินผลของการบริการวิชาการที่สนับสนุนการพัฒนาผู้เรียนอย่างชัดเจนและเป็นรูปธรรม

Criteria 5 : ผลและกระบวนการทำนุบำรุงศิลปะและวัฒนธรรมเพื่อให้อุดมคดียิ่งขึ้นหรือบูรณาการกับพันธกิจอื่นของสถาบัน
<p>Criteria 5.1 : มีการใช้ข้อมูลที่เกี่ยวข้องทั้งจากภายในและภายนอกคณะ/สถาบันในการกำหนดหรือทบทวนทิศทางการทำนุบำรุงศิลปะและวัฒนธรรมให้อุดมคดียิ่งขึ้นกับพันธกิจอื่นของคณะ/สถาบัน หรือเพื่อการพัฒนาความรู้ความสามารถและทักษะทางด้านศิลปะและวัฒนธรรมความเข้าใจหรือการสืบสานต่อยอดศิลปวัฒนธรรม</p> <ul style="list-style-type: none">- การวิเคราะห์ข้อมูลจากแหล่งต่าง ๆ ทั้งภายในและภายนอกอย่างเป็นระบบ เพื่อนำมา กำหนดหรือทบทวนทิศทางการและเป้าหมายในด้านศิลปวัฒนธรรมที่เป็นเอกลักษณ์ สอดคล้องกับวิสัยทัศน์ พันธกิจของคณะ- การวิเคราะห์ผลการดำเนินงานกิจกรรม/โครงการด้านศิลปวัฒนธรรมที่ส่งเสริมคุณลักษณะที่พึงประสงค์หรือตอบสนองต่อพันธกิจด้านการผลิตบัณฑิตหรือผลลัพธ์การเรียนรู้ของหลักสูตรในคณะ
<p>Criteria 5.2 : มีการกำกับดูแลและประเมินผลการทำนุบำรุงศิลปะและวัฒนธรรมและกระบวนการทำนุบำรุงศิลปะและวัฒนธรรมให้ตอบสนองทิศทางการทำนุบำรุงศิลปะและวัฒนธรรมของหน่วยงานและใช้ผลการประเมินในการปรับปรุงกระบวนการหรือปรับทิศทาง</p> <ul style="list-style-type: none">- วิเคราะห์การประเมินผลสัมฤทธิ์ของการจัดโครงการ/กิจกรรม ว่าสามารถตอบสนองต่อทิศทางการทำนุบำรุงศิลปวัฒนธรรม- การประเมินผลการทำนุบำรุงศิลปวัฒนธรรมที่บูรณาการกับการเรียนการสอน เพื่อให้เกิดผลลัพธ์การเรียนรู้ (Learning outcome) ทั้งในระดับรายวิชา (CLO) และระดับหลักสูตร (PLO)
Criteria 6 : ผลและกระบวนการบริหารทรัพยากรบุคคล
<p>Criteria 6.1 : มีการใช้ข้อมูลที่เกี่ยวข้องในการวางแผนอัตรากำลังของบุคลากร</p> <ul style="list-style-type: none">- ระบบการเก็บรวบรวมข้อมูลภายในและภายนอกที่เกี่ยวข้อง เพื่อนำมาใช้ในการวางแผนอัตรากำลังของบุคลากรทุกประเภท โดยวิเคราะห์ถึงสมรรถนะของบุคลากรที่สอดคล้องกับโครงสร้างตามพันธกิจต่าง ๆ ของคณะ- การวิเคราะห์แผนอัตรากำลังให้อุดมคดียิ่งขึ้นกับเป้าหมาย ที่ครอบคลุมทั้ง Human Resource Management : HRM และ Human Resource Development : HRD
<p>Criteria 6.2 : การกำกับ ติดตาม ดำเนินการ และประเมินแผนอัตรากำลังของบุคลากร และใช้ผลการประเมินในการทบทวนและปรับปรุงอัตรากำลังให้มีความเหมาะสมกับความต้องการจำเป็นของคณะ/สถาบัน</p> <ul style="list-style-type: none">- การทบทวนความต้องการจำเป็นเกี่ยวกับอัตรากำลังที่ตอบสนองเป้าหมาย/ทิศทางการดำเนินงานทั้งปัจจุบันและในอนาคตของคณะ

<ul style="list-style-type: none">- การประเมินแผนอัตรากำลังของบุคลากร เช่น ความเชี่ยวชาญหรือสมรรถนะบุคลากรที่สามารถตอบสนองต่อเป้าหมาย/วิสัยทัศน์ เพื่อใช้ในทบทวนการปรับปรุงอัตรากำลังและเป็นข้อมูลในการวางแผนกรอบอัตรากำลังในอนาคต
<p>Criteria C.6.3 : มีการกำหนดสมรรถนะของบุคลากรที่จำเป็นในการขับเคลื่อนพันธกิจต่าง ๆ ของคณะ/สถาบัน มีการติดตามประเมินสมรรถนะของบุคลากร และใช้ผลการประเมินเพื่อการปรับปรุงพัฒนาบุคลากร</p> <ul style="list-style-type: none">- ระบบการประเมินสมรรถนะบุคลากร (นอกเหนือจากการประเมินตาม IDP) เพื่อใช้เป็นข้อมูลในการกำหนดหน้าที่และภาระงาน และใช้วางแผนการพัฒนาสมรรถนะรายบุคคลให้มีประสิทธิภาพ ตรงกับความต้องการของหน่วยงาน
<p>Criteria C.6.4 : มีการวิเคราะห์ความต้องการจำเป็นในการได้รับการพัฒนาของบุคลากร และใช้ข้อมูลที่เกี่ยวข้องในการวางแผนพัฒนาบุคลากร</p> <ul style="list-style-type: none">- กระบวนการในการสำรวจความต้องการพัฒนาตนเอง และการวิเคราะห์ความต้องการจำเป็นในการพัฒนาตนเองอย่างเป็นระบบ สอดคล้องกับการดำเนินงานเพื่อมุ่งสู่เป้าหมายของคณะ- ระบบการจัดเก็บหรือการรวบรวมข้อมูลที่ได้จากการสำรวจและวิเคราะห์ความต้องการพัฒนาตนเอง เพื่อนำไปใช้ในการวางแผนพัฒนาบุคลากร
<p>Criteria C.6.5 : มีการกำกับ ติดตาม ดำเนินการ และประเมินแผนพัฒนาบุคลากร และใช้ผลการประเมินในการปรับปรุงพัฒนาบุคลากร</p> <ul style="list-style-type: none">- ระบบในการกำกับติดตามการดำเนินงานและการประเมินแผนพัฒนาบุคลากรที่สอดคล้องกับสมรรถนะหรือความต้องการในการพัฒนา รวมทั้งวิเคราะห์ผลการประเมินเพื่อนำไปปรับปรุงการบริหารจัดการทั้งด้าน HRM และ HRD ให้สอดคล้องกับการขับเคลื่อนของคณะ
<p>Criteria 6.6 : มีระบบการประเมินความดีความชอบ ให้รางวัล ยกย่อง และเพิ่มขวัญและกำลังใจของบุคลากร ด้วยความโปร่งใส ยุติธรรม สอดคล้องเหมาะสมกับทิศทางการพัฒนาของคณะ/สถาบัน และส่งเสริมให้เกิดความมุ่งมั่น ร่วมแรงร่วมใจของบุคลากรในการดำเนินพันธกิจต่าง ๆ (Merit System)</p> <ul style="list-style-type: none">- การสะท้อนข้อมูลผลการประเมินให้กับบุคลากร เพื่อให้การประเมินมีความโปร่งใส และบุคลากรยังสามารถวางแผนพัฒนาตนเองได้ชัดเจนขึ้น- ระบบการประเมินการให้ความดีความชอบหรือการให้รางวัลอื่น ๆ นอกเหนือจากการประเมินตามปกติที่เหมาะสม เพื่อส่งเสริมให้เกิดความมุ่งมั่น ร่วมแรงร่วมใจของบุคลากรในการดำเนินงานตามพันธกิจต่าง ๆ

Criteria 7 : ผลและกระบวนการบริหารจัดการด้านกายภาพ

****** การนำข้อมูลการประเมินคุณภาพของสิ่งสนับสนุนการเรียนรู้ระดับหลักสูตร (ใน Criteria 9 ตามเกณฑ์ AUN-QA) มาวิเคราะห์เป็นภาพรวมของคณะเพื่อใช้เป็นแนวทางในการพัฒนา

Criteria 7.1 : มีการจัดหา บำรุงรักษา และประเมิน ผลการจัดหาและบำรุงรักษาวัสดุอุปกรณ์ และสถานที่ที่ใช้ในการจัดการเรียน การสอน และการฝึกปฏิบัติของผู้เรียน เพื่อให้มีความเพียงพอพร้อมใช้ทันสมัยและตอบสนองความต้องการจำเป็นของการจัดการเรียนการสอน และการฝึกปฏิบัติ

- ทบทวนกระบวนการได้มาซึ่งความต้องการสิ่งสนับสนุนการเรียนรู้ ตั้งแต่ระดับหลักสูตร จนถึงระดับคณะตามพันธกิจต่าง ๆ
- การประเมินผลด้านวัสดุอุปกรณ์ สถานที่ในการจัดการเรียนการสอน ที่ตอบสนองความต้องการของผู้เรียน และนำผลการประเมินไปปรับปรุง

Criteria 7.2 : มีการจัดหา บำรุงรักษา ให้บริการ และประเมินผลการจัดหา บำรุงรักษา และให้บริการวัสดุอุปกรณ์และสถานที่ ด้านเทคโนโลยีสารสนเทศ เพื่อให้มีความเพียงพอ พร้อมใช้ ทันสมัย และตอบสนองความต้องการจำเป็นของการจัดการเรียน การสอน และการพัฒนาการเรียนรู้อของผู้เรียนและการบริหารจัดการพันธกิจต่าง ๆ

- กระบวนการในการกำหนด/จัดหาวัสดุอุปกรณ์ด้านเทคโนโลยีสารสนเทศที่มาจากความต้องการของผู้เรียน/ผู้ปฏิบัติงาน เพื่อการใช้เทคโนโลยีสารสนเทศในการส่งเสริมพัฒนาการเรียนรู้อ ตลอดจนสามารถใช้ในการบริหารจัดการตามพันธกิจของคณะ
- การประเมินผลด้านเทคโนโลยีสารสนเทศที่ตอบสนองความต้องการ และนำผลการประเมินไปปรับปรุง

Criteria 7.3 : มีการจัดหา บำรุงรักษา ให้บริการ และประเมินผลการจัดหา บำรุงรักษา และให้บริการทรัพยากรในห้องสมุด เพื่อให้มีความเพียงพอ พร้อมใช้ ทันสมัย และตอบสนองความต้องการจำเป็นของการจัดการเรียนการสอนและการพัฒนาการเรียนรู้อของผู้เรียน

- วิเคราะห์ความสอดคล้องของการจัดบริการทรัพยากรในห้องสมุดว่ามีความเพียงพอ ทันสมัย และตอบสนองต่อการจัดการเรียนการสอนของทุกหลักสูตรในคณะ ให้ครอบคลุมทุกระดับ การศึกษาทั้งระดับปริญญาตรีและบัณฑิตศึกษา

<p>Criteria 7.4 : มีการจัดสภาพแวดล้อมทางกายภาพ สภาพแวดล้อมทางสังคม และสภาพแวดล้อมทางจิตวิทยา ที่ช่วยส่งเสริมการเรียนรู้ ศักยภาพ คุณภาพชีวิต สุขภาพ และความปลอดภัยของผู้เรียน</p> <ul style="list-style-type: none">- ทบทวนกระบวนการจัดการและดูแลด้านกายภาพ ด้านสิ่งแวดล้อมที่เอื้อให้กับผู้เรียน/ผู้ปฏิบัติงาน เพื่อให้มีความเหมาะสมและเป็นไปตามทิศทางความต้องการของผู้เรียน/ผู้ปฏิบัติงาน- การวิเคราะห์ความเสี่ยงในการจัดการสภาพแวดล้อมทางกายภาพ
<p>Criteria 8 : ผลและกระบวนการบริหารจัดการด้านภาวะผู้นำ ธรรมภิบาล และการตอบสนองผู้มีส่วนได้ส่วนเสีย</p>
<p>Criteria 8.1 : มีกระบวนการรับฟังความคิดเห็นและความต้องการของผู้มีส่วนได้ส่วนเสียทั้งภายในและภายนอกคณะ/สถาบันอย่างเป็นระบบ</p> <ul style="list-style-type: none">- ทบทวนระบบการเก็บข้อมูลความคิดเห็นและความต้องการของผู้มีส่วนได้ส่วนเสียอย่างเป็นระบบและครอบคลุมทุกกลุ่ม- การวิเคราะห์ข้อมูลจากการประเมินช่องทางการสื่อสาร/การรับฟังความคิดเห็นที่เหมาะสมและนำไปทบทวนเพื่อปรับปรุงกระบวนการ
<p>Criteria 8.2 : มีการใช้ข้อมูลความคิดเห็นและความต้องการของผู้มีส่วนได้ส่วนเสีย รวมทั้งสารสนเทศอื่นที่เกี่ยวข้องในการจัดทำวิสัยทัศน์ พันธกิจ และแผนกลยุทธ์</p> <ul style="list-style-type: none">- การวิเคราะห์ความเชื่อมโยงระหว่างข้อมูลที่ได้มาจกข้อคิดเห็น/ความต้องการของผู้มีส่วนได้ส่วนเสียทุกกลุ่ม รวมถึงการวิเคราะห์ข้อมูลสารสนเทศต่าง ๆ ที่เกี่ยวข้อง นำไปสู่การกำหนดแผนงานต่าง ๆ หรือใช้ทบทวนการจัดทำวิสัยทัศน์ พันธกิจของคณะให้มีความชัดเจนและสอดคล้องกัน
<p>Criteria 8.3 : มีกระบวนการถ่ายทอดแผนกลยุทธ์สู่การปฏิบัติ กำกับติดตามและประเมินผลการดำเนินการตามแผนกลยุทธ์อย่างเป็นระบบ และใช้ผลการประเมินในการปรับปรุงพัฒนาเพื่อผลักดันให้บรรลุผลสำเร็จตามเป้าหมายเชิงกลยุทธ์</p> <ul style="list-style-type: none">- การวิเคราะห์ประสิทธิภาพของกระบวนการถ่ายทอดแผนลงสู่การปฏิบัติ การปรับปรุงการสื่อสารองค์กรให้เป็นระบบ เพื่อการเข้าใจของบุคลากรของคณะเป็นไปในทิศทางเดียวกัน- การกำกับติดตามและประเมินผลอย่างเป็นระบบ เช่น กำหนดให้มีผู้รับผิดชอบ มีการติดตามผลตามระยะเวลาที่เหมาะสม เพื่อให้แผนบรรลุตามเป้าหมายหรือสามารถหาทางแก้ไข/ผลักดันให้บรรลุผล

<p>Criteria 8.4 : มีกระบวนการสื่อสารข้อมูลสำคัญตามพันธกิจและกระบวนการสร้างความผูกพันกับบุคลากรและผู้เรียน รวมทั้งผู้มีส่วนได้ส่วนเสียที่สำคัญอย่างเป็นระบบ</p> <ul style="list-style-type: none">- การปรับปรุงกระบวนการสื่อสารองค์กรภายในสำหรับบุคลากรทุกคน ให้สามารถเข้าถึงและรับทราบข้อมูลและมีความเข้าใจที่ตรงกัน- กระบวนการสื่อสารข้อมูลภายนอกที่สำคัญอย่างเป็นระบบต่อผู้มีส่วนได้ส่วนเสียทุกกลุ่ม
<p>Criteria 8.5 : มีกระบวนการประเมินภาวะผู้นำ ธรรมภิบาล และผลการปฏิบัติงานของผู้บริหารคณะ/สถาบัน รวมทั้งผู้บริหารสูงสุด และสภามหาวิทยาลัย/สถาบัน และใช้ผลการประเมินเพื่อการพัฒนาปรับปรุง</p> <ul style="list-style-type: none">- กระบวนการในการนำผลการวิเคราะห์จากการประเมินมาเป็นข้อมูลป้อนกลับในการทำแผนพัฒนาปรับปรุง- การทบทวนระบบในการประเมินภาวะผู้นำ ธรรมภิบาล และผลการปฏิบัติงานของผู้บริหารอย่างรอบด้านและครบทุกระบบงาน
<p>Criteria 8.6 : มีการใช้ผลการประเมินคุณภาพการศึกษาทุกระดับในการพัฒนา ปรับปรุงการบริหารและการดำเนินพันธกิจของคณะ/สถาบัน</p> <ul style="list-style-type: none">- นำผลการประเมินทุกระดับมาวิเคราะห์ในเชิงลึก จัดกลุ่มข้อเสนอแนะ/สิ่งที่ควรปรับปรุงตามแต่ละพันธกิจของคณะ เพื่อกำหนดแนวทางในการพัฒนาอย่างรอบด้านทุกพันธกิจ- การแสดงผลการพัฒนาปรับปรุงอย่างต่อเนื่อง เพื่อให้เห็นแนวโน้มของการพัฒนาหรือการแก้ไขปัญหาในด้านต่าง ๆ และวิเคราะห์ผลการพัฒนาคุณภาพที่ปรับปรุงจากแนวทางที่กำหนดไว้ให้เห็นเป็นรูปธรรม

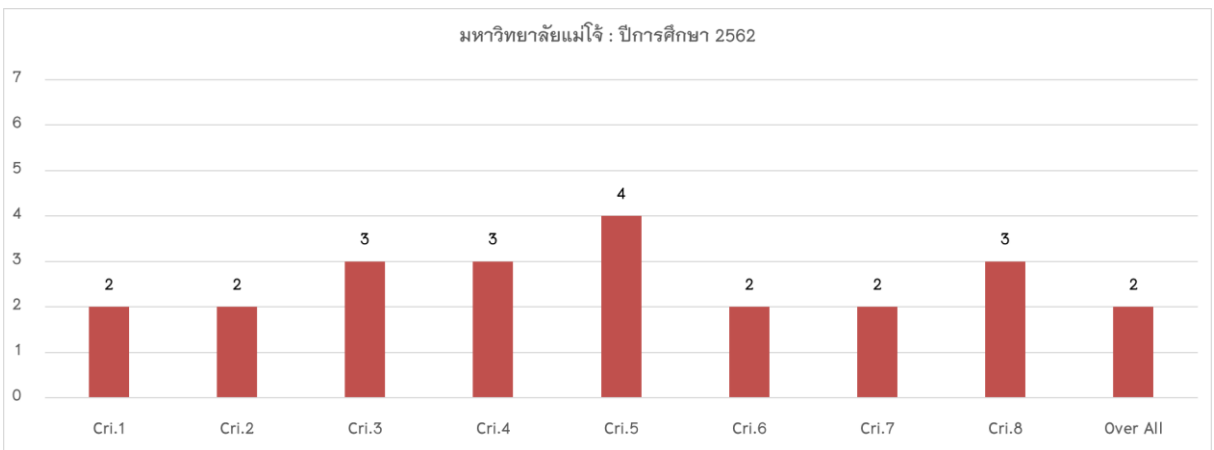
2. การประเมินคุณภาพการศึกษาระดับมหาวิทยาลัย

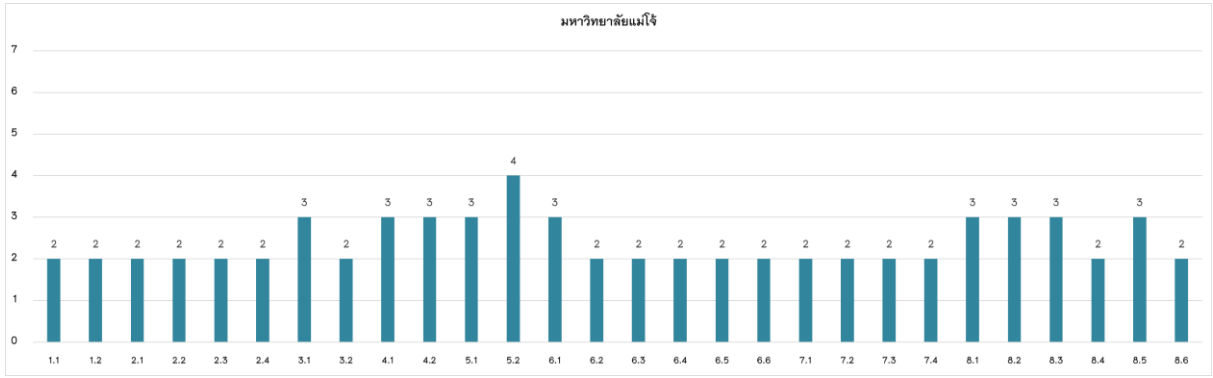
ในปีการศึกษา 2562 มหาวิทยาลัยแม่โจ้ได้ดำเนินการด้านการประกันคุณภาพการศึกษาภายในระดับคณะ ตามแนวทางการประกันคุณภาพการศึกษา CUPT-QMS Guidelines ของที่ประชุมอธิการบดีแห่งประเทศไทย (ทปอ.)

ในการประกันคุณภาพการศึกษาภายในระดับมหาวิทยาลัย ตามแนวทางการประกันคุณภาพการศึกษา CUPT-QMS Guidelines ของที่ประชุมอธิการบดีแห่งประเทศไทย (ทปอ.) จะประกอบด้วย 8 Criteria ได้แก่ C1) ผลและกระบวนการรับสมัครและคัดเลือกผู้เรียน C2) ผลและกระบวนการจัดการศึกษาของแต่ละหลักสูตรต่อผลการเรียนรู้ (Learning Outcomes) และความต้องการจำเป็นของผู้มีส่วนได้ส่วนเสีย C3) ผลและกระบวนการวิจัย และกระบวนการสร้างสรรค์นวัตกรรม ตามทิศทางการพัฒนาด้านวิจัยและเพื่อผู้เรียน C4) ผลและกระบวนการบริการวิชาการ ตามทิศทางการพัฒนาด้านบริการวิชาการแก่ชุมชน และเพื่อผู้เรียน C5) ผลและกระบวนการทำนุบำรุง ศิลปะและวัฒนธรรมเพื่อให้สอดคล้องหรือบูรณาการกับพันธกิจอื่นของสถาบัน C6) ผลและกระบวนการบริหารทรัพยากรบุคคล C7) ผลและกระบวนการบริหารจัดการด้านกายภาพ และ C8) ผลและกระบวนการบริหารจัดการด้านภาวะผู้นำ ธรรมภิบาล และการตอบสนองของผู้มีส่วนได้ส่วนเสีย โดยใช้ระดับการประเมินแบบ 7 – Rating Score ของ AUN-QA

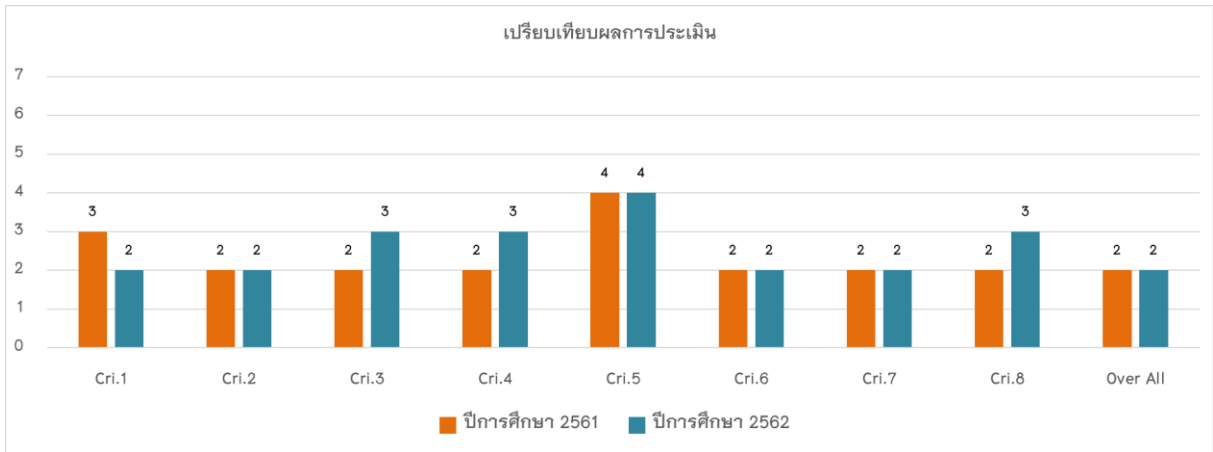
ค่าคะแนนผลการประเมินระดับมหาวิทยาลัย ปีการศึกษา 2562 ตามแนวทางการประกันคุณภาพการศึกษา CUPT-QMS Guidelines ดังนี้

มหาวิทยาลัย	Criteria								Over
	1	2	3	4	5	6	7	8	All
มหาวิทยาลัยแม่โจ้	2	2	3	3	4	2	2	3	2





เทียบผลการดำเนินงานของมหาวิทยาลัยในปีการศึกษา 2562 กับปีการศึกษา 2561 พบว่า มีผลระดับคะแนนเท่าเดิมในภาพรวม คือ Rating Score = 2
สรุปผลในภาพรวม ดังนี้

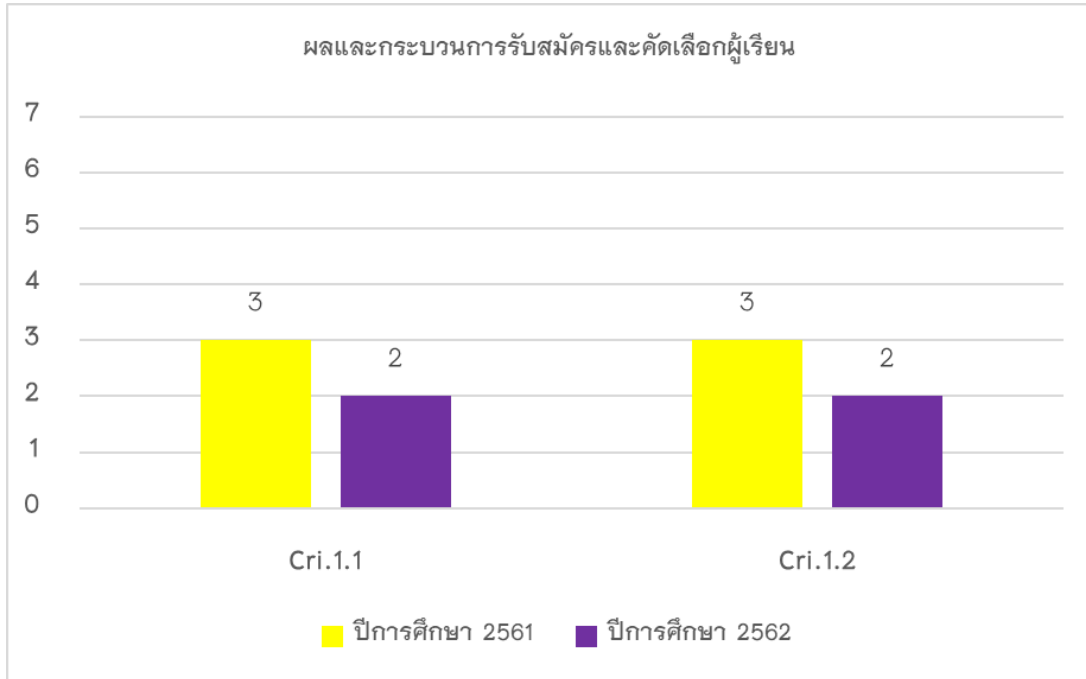


โดยทำการเทียบระดับคะแนนราย Sub-Criteria พบผลการดำเนินงาน ดังนี้

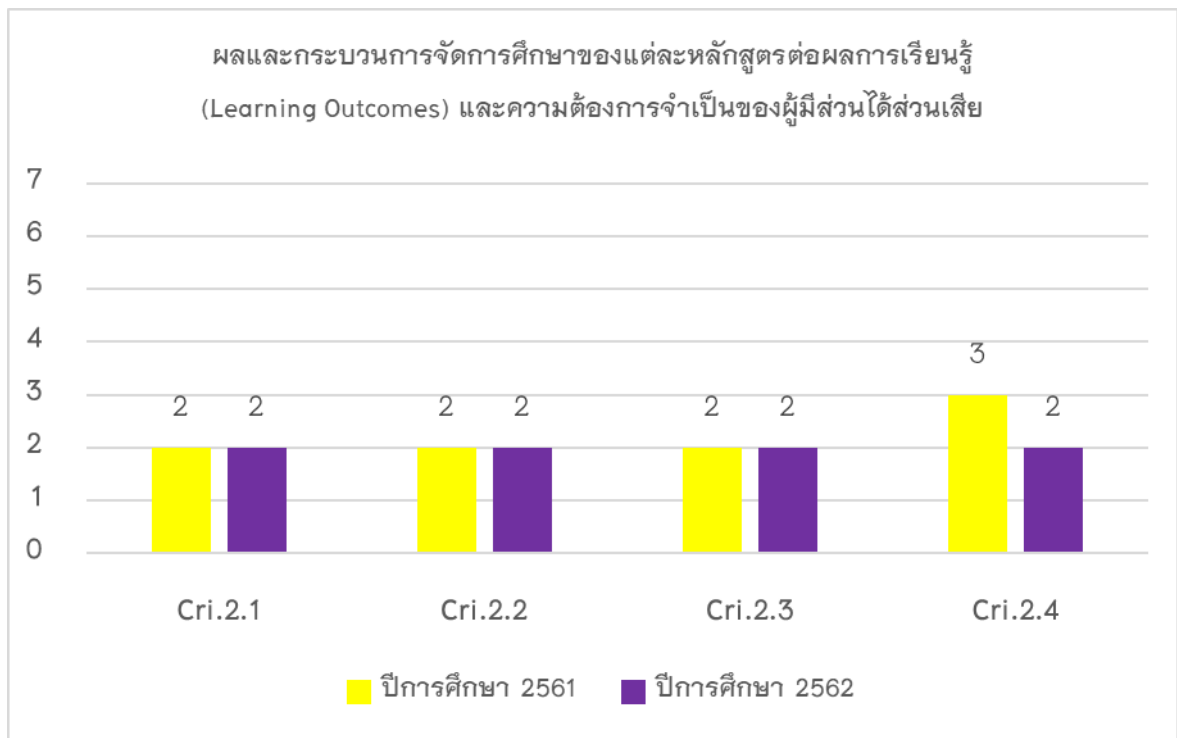
C.1 ผลและกระบวนการรับสมัครและคัดเลือกผู้เรียน ประกอบด้วย

C.1.1 มีการใช้ข้อมูลที่เกี่ยวข้องในการกำหนดคุณสมบัติและจำนวนรับที่เหมาะสม

C.1.2 มีการกำกับ ติดตาม และประเมินผลการรับสมัครและคัดเลือกผู้เรียน และใช้ผลการประเมินในการปรับปรุงเพื่อให้ได้ผู้เรียนที่มีคุณสมบัติและจำนวนตามต้องการ



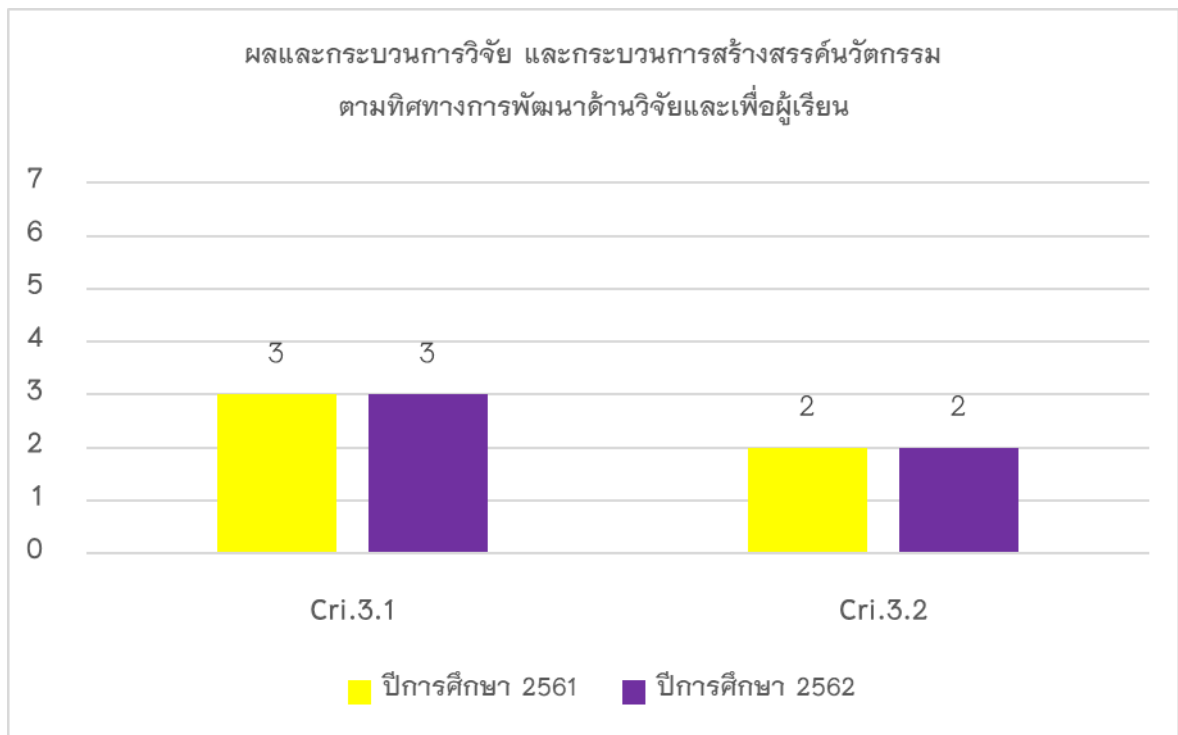
- C.2 ผลและกระบวนการจัดการศึกษาของแต่ละหลักสูตรต่อผลการเรียนรู้ (Learning Outcomes) และความต้องการจำเป็นของผู้มีส่วนได้ส่วนเสีย ประกอบด้วย
- C.2.1 มีการกำกับติดตามและประเมินผลการจัดการศึกษาของแต่ละหลักสูตรให้บรรลุคุณลักษณะที่พึงประสงค์ของบัณฑิต และผลการเรียนรู้
 - C.2.2 มีการกำกับติดตามและประเมินผลการจัดการศึกษาของแต่ละหลักสูตร ให้ตอบสนองความต้องการและจำเป็นของผู้มีส่วนได้ส่วนเสีย
 - C.2.3 มีการกำกับดูแลกระบวนการวัด และประเมินผลผู้เรียนให้สอดคล้องกับผลการเรียนรู้คาดหวัง หรือคุณสมบัติที่พึงประสงค์ของผู้เรียน เพื่อให้มั่นใจว่ากระบวนการวัดและผลจากการประเมินผู้เรียนนั้นมีความถูกต้อง เชื่อถือได้และเป็นธรรม (ensure validity, reliability and fairness)
 - C.2.4 มีการกำกับติดตามและประเมินผลของกระบวนการสนับสนุนการเรียนรู้ของนักศึกษา งานให้คำแนะนำและบริการนักศึกษา (student supports / services / advices) เพื่อให้ นักศึกษามีคุณสมบัติที่พึงประสงค์ตามผลการเรียนรู้และศักยภาพทางอาชีพ



**C.3 ผลและกระบวนการวิจัย และกระบวนการสร้างสรรค์นวัตกรรม ตามทิศทางการพัฒนา
ด้านวิจัยและเพื่อผู้เรียน**

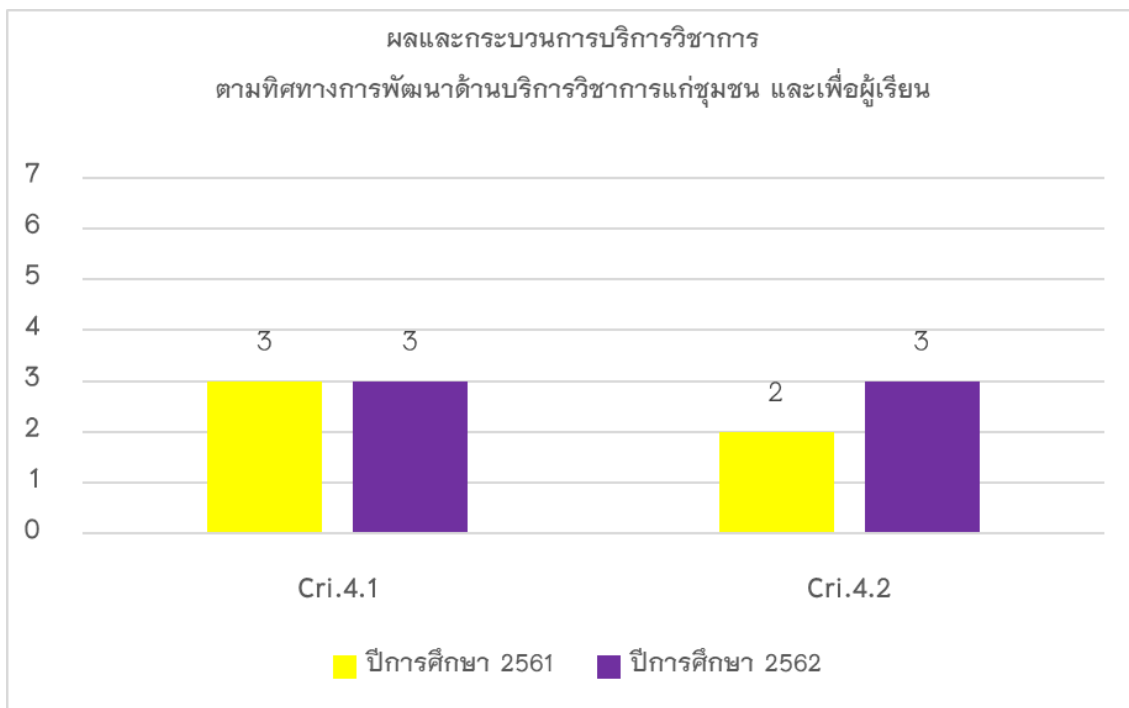
C.3.1 มีการใช้ข้อมูลที่เกี่ยวข้องทั้งจากภายในและภายนอกคณะ/สถาบันในการกำหนดหรือทบทวน
ทิศทางการวิจัยของคณะ/สถาบัน

C.3.2 มีการกำกับติดตามและประเมินผลการวิจัยและกระบวนการวิจัยให้ตอบสนองทิศทางการวิจัย
ของคณะ/สถาบันและใช้ผลการประเมินในการปรับปรุงกระบวนการหรือปรับทิศทางการวิจัย



C.4 ผลและกระบวนการบริการวิชาการ ตามทิศทางการพัฒนาด้านบริการวิชาการแก่ชุมชน และเพื่อผู้เรียน

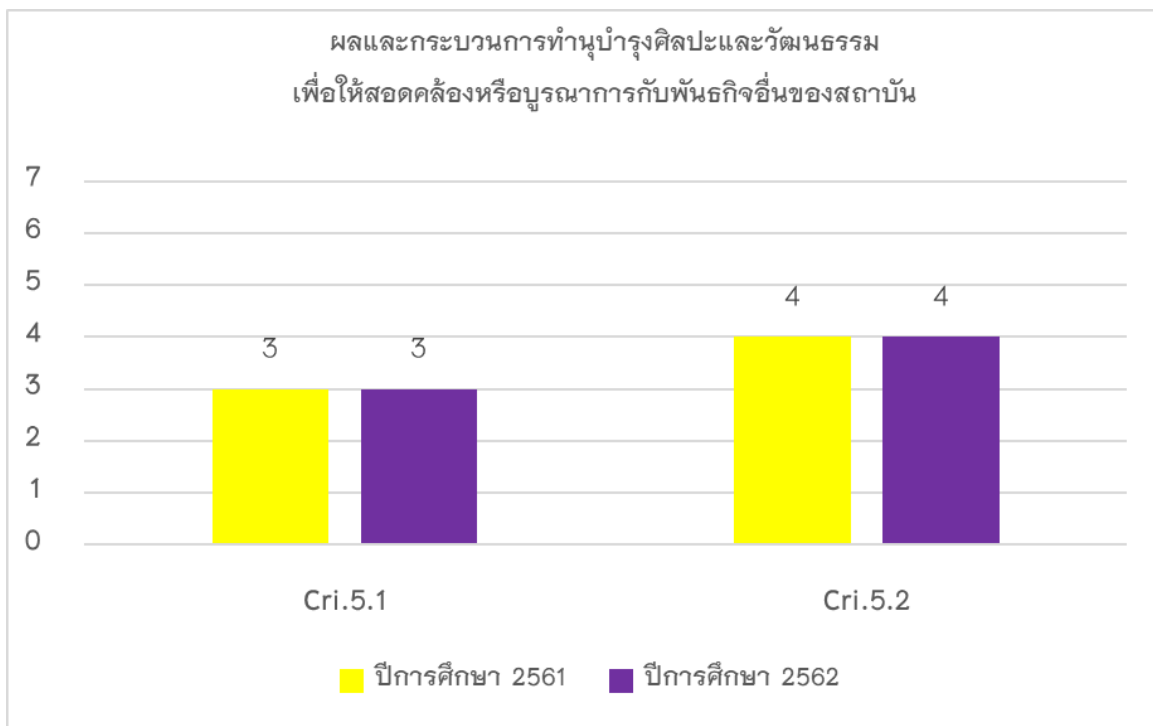
- C.4.1 มีการใช้ข้อมูลที่เกี่ยวข้องทั้งจากภายในและภายนอกคณะ/สถาบันในการกำหนดหรือทบทวน ทิศทางการบริการวิชาการแก่ชุมชนและพัฒนาผู้เรียนของคณะ/สถาบัน ตามวิสัยทัศน์ ปณิธาน และ/หรือยุทธศาสตร์ของคณะ/สถาบันที่สอดคล้องกับยุทธศาสตร์ชาติ
- C.4.2 มีการกำกับติดตามและประเมินผลการบริการวิชาการและกระบวนการบริการวิชาการให้ ตอบสนองทิศทางการบริการวิชาการของคณะ/สถาบันและใช้ผลการประเมินในการปรับปรุง กระบวนการหรือปรับทิศทาง



**C.5 ผลและกระบวนการทำนุบำรุงศิลปะและวัฒนธรรมเพื่อให้สอดคล้องหรือบูรณาการ
กับพันธกิจอื่นของสถาบัน**

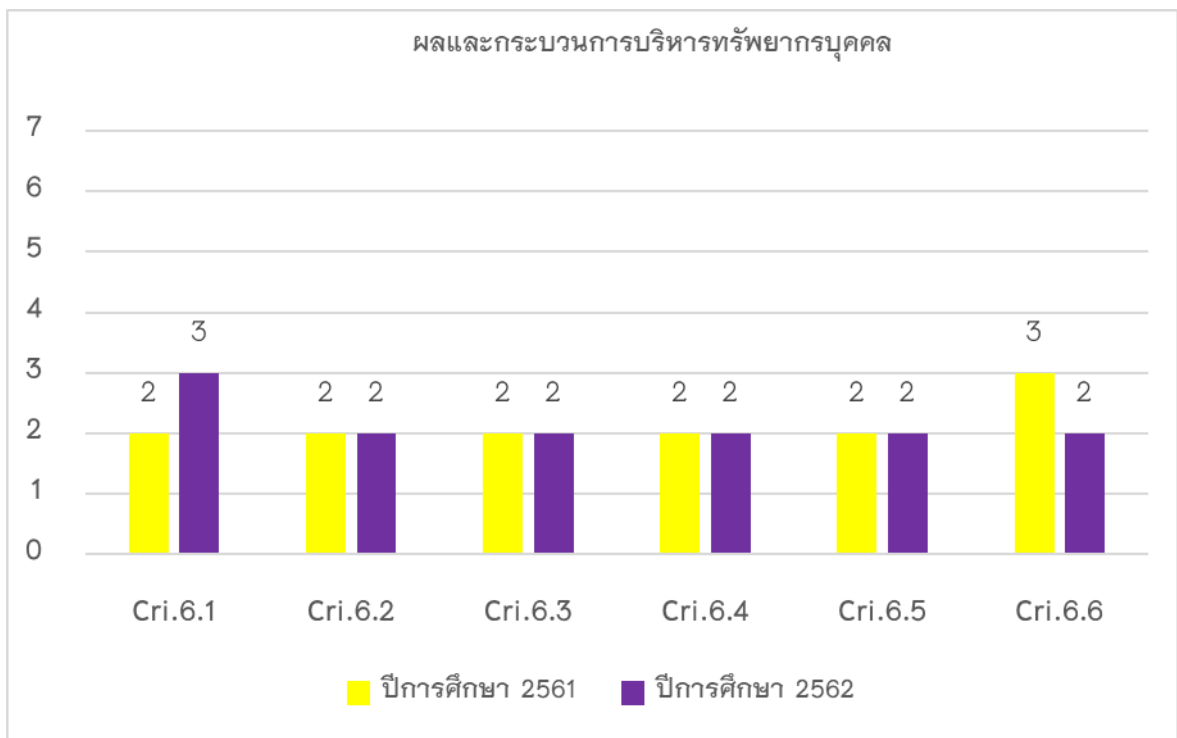
C.5.1 มีการใช้ข้อมูลที่เกี่ยวข้องทั้งจากภายในและภายนอกคณะ/สถาบันในการกำหนดหรือทบทวน
ทิศทางการทำนุบำรุงศิลปะและวัฒนธรรมให้สอดคล้องกับพันธกิจอื่นของคณะ/สถาบัน หรือ
เพื่อการพัฒนาความรู้ความสามารถและทักษะทางด้านศิลปะและวัฒนธรรมความเข้าใจหรือ
การสืบสานต่อยอดศิลปวัฒนธรรม

C.5.2 มีการกำกับดูแลและประเมินผลการทำนุบำรุงศิลปะและวัฒนธรรมและกระบวนการทำนุบำรุง
ศิลปะและวัฒนธรรมให้ตอบสนองทิศทางการทำนุบำรุงศิลปะและวัฒนธรรมของหน่วยงานและ
ใช้ผลการประเมินในการปรับปรุงกระบวนการหรือปรับทิศทาง



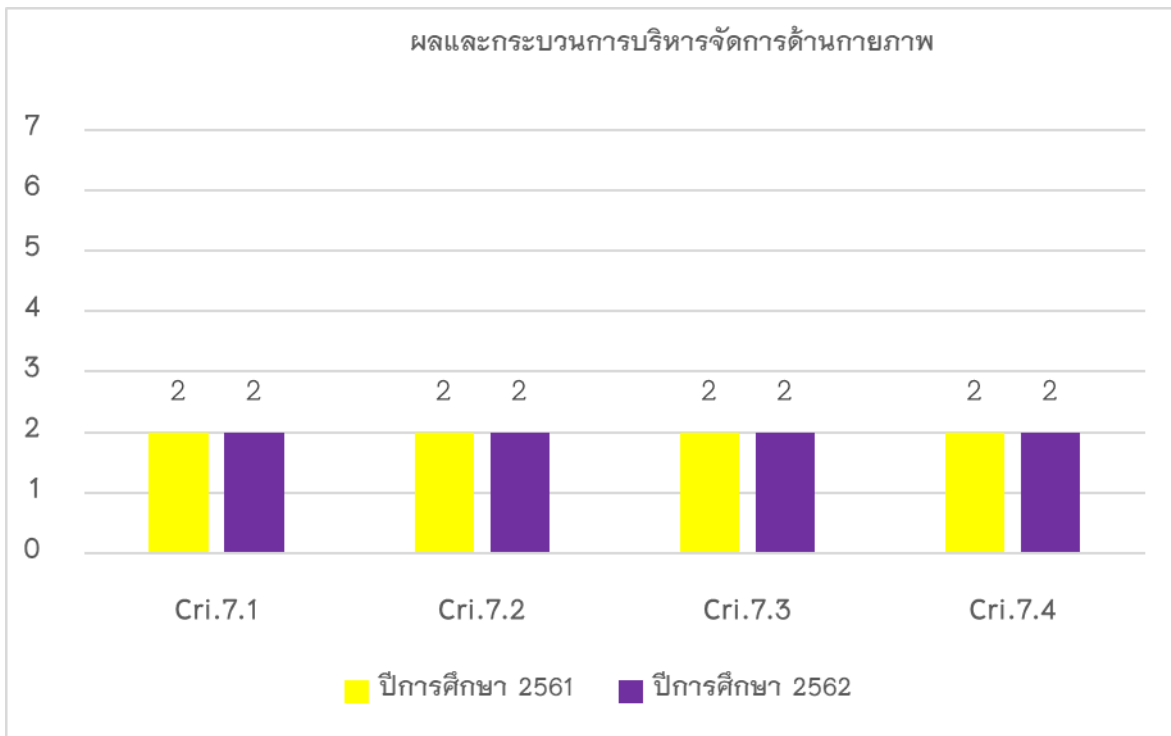
C.6 ผลและกระบวนการบริหารทรัพยากรบุคคล

- C.6.1 มีการใช้ข้อมูลที่เกี่ยวข้องในการวางแผนอัตรากำลังของบุคลากร
- C.6.2 มีการกำกับ ติดตาม ดำเนินการ และประเมินแผนอัตรากำลังของบุคลากร และใช้ผลการประเมินในการทบทวนและปรับปรุงอัตรากำลังให้มีความเหมาะสมกับความต้องการจำเป็นของคณะ/สถาบัน
- C.6.3 มีการกำหนดสมรรถนะของบุคลากรที่จำเป็นในการขับเคลื่อนพันธกิจต่าง ๆ ของคณะ/สถาบัน มีการติดตามประเมินสมรรถนะของบุคลากร และใช้ผลการประเมินเพื่อการปรับปรุงพัฒนาบุคลากร
- C.6.4 มีการวิเคราะห์ความต้องการจำเป็นในการได้รับการพัฒนาของบุคลากร และใช้ข้อมูลที่เกี่ยวข้องในการวางแผนพัฒนาบุคลากร
- C.6.5 มีการกำกับ ติดตาม ดำเนินการ และประเมินแผนพัฒนาบุคลากร และใช้ผลการประเมินในการปรับปรุงพัฒนาบุคลากร
- C.6.6 มีระบบการประเมินความดีความชอบ ให้รางวัล ยกย่อง และเพิ่มขวัญและกำลังใจของบุคลากร ด้วยความโปร่งใส ยุติธรรม สอดคล้องเหมาะสมกับทิศทางการพัฒนาของคณะ/สถาบัน และส่งเสริมให้เกิดความมุ่งมั่น ร่วมแรงร่วมใจของบุคลากรในการดำเนินพันธกิจต่าง ๆ (Merit System)



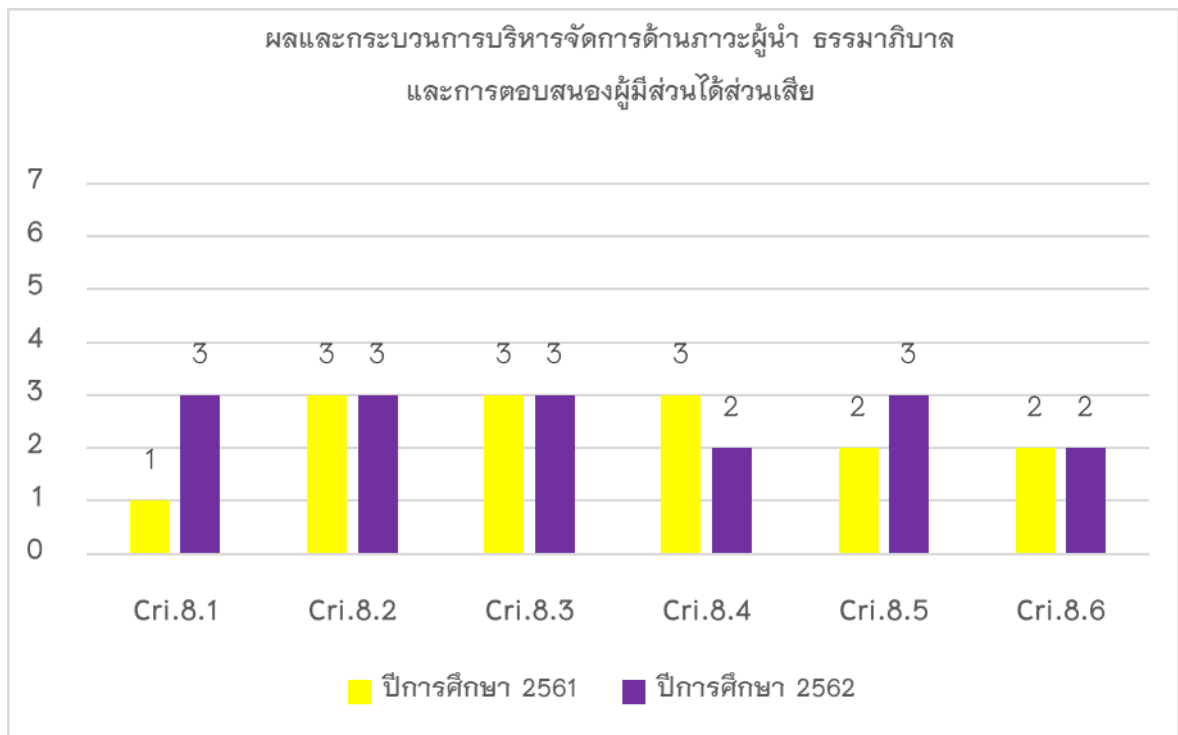
C.7 ผลและกระบวนการบริหารจัดการด้านกายภาพ

- C.7.1 มีการจัดหา บำรุงรักษา และประเมิน ผลการจัดหาและบำรุงรักษาวัสดุอุปกรณ์และสถานที่ที่ใช้ในการจัดการเรียน การสอน และการฝึกปฏิบัติของผู้เรียน เพื่อให้มีความเพียงพอพร้อมใช้ ทันสมัยและตอบสนองความต้องการจำเป็นของการจัดการเรียนการสอนและการฝึกปฏิบัติ
- C.7.2 มีการจัดหา บำรุงรักษา ให้บริการ และประเมินผลการจัดหา บำรุงรักษา และให้บริการวัสดุ อุปกรณ์และสถานที่ ด้านเทคโนโลยีสารสนเทศ เพื่อให้มีความเพียงพอ พร้อมใช้ ทันสมัย และตอบสนองความต้องการจำเป็นของการจัดการเรียน การสอน และการพัฒนาการเรียนรู้ของผู้เรียนและการบริหารจัดการพันธกิจต่าง ๆ
- C.7.3 มีการจัดหา บำรุงรักษา ให้บริการ และประเมินผลการจัดหา บำรุงรักษา และให้บริการทรัพยากรในห้องสมุด เพื่อให้มีความเพียงพอ พร้อมใช้ ทันสมัย และตอบสนองความต้องการจำเป็นของการจัดการเรียนการสอนและการพัฒนาการเรียนรู้ของผู้เรียน
- C.7.4 มีการจัดสภาพแวดล้อมทางกายภาพ สภาพแวดล้อมทางสังคม และสภาพแวดล้อมทางจิตวิทยา ที่ช่วยส่งเสริมการเรียนรู้ ศักยภาพ คุณภาพชีวิต สุขภาพ และความปลอดภัยของผู้เรียน



C.8 ผลและกระบวนการบริหารจัดการด้านภาวะผู้นำ ธรรมภิบาล และการตอบสนองผู้มีส่วนได้ส่วนเสีย

- C.8.1 มีกระบวนการรับฟังความคิดเห็นและความต้องการของผู้มีส่วนได้ส่วนเสียทั้งภายในและภายนอกคณะ/สถาบันอย่างเป็นระบบ
- C.8.2 มีการใช้ข้อมูลความคิดเห็นและความต้องการของผู้มีส่วนได้ส่วนเสีย รวมทั้งสารสนเทศอื่นที่เกี่ยวข้องในการจัดทำวิสัยทัศน์ พันธกิจ และแผนกลยุทธ์
- C.8.3 มีกระบวนการถ่ายทอดแผนกลยุทธ์สู่การปฏิบัติ กำกับติดตามและประเมินผลการดำเนินการตามแผนกลยุทธ์อย่างเป็นระบบ และใช้ผลการประเมินในการปรับปรุงพัฒนาเพื่อผลักดันให้บรรลุผลสำเร็จตามเป้าหมายเชิงกลยุทธ์
- C.8.4 มีกระบวนการสื่อสารข้อมูลสำคัญตามพันธกิจและกระบวนการสร้างความผูกพันกับบุคลากรและผู้เรียน รวมทั้งผู้มีส่วนได้ส่วนเสียที่สำคัญอย่างเป็นระบบ
- C.8.5 มีกระบวนการประเมินภาวะผู้นำ ธรรมภิบาล และผลการปฏิบัติงานของผู้บริหารคณะ/สถาบัน รวมทั้งผู้บริหารสูงสุด และสภามหาวิทยาลัย/สถาบัน และใช้ผลการประเมินเพื่อการพัฒนาปรับปรุง
- C.8.6 มีการใช้ผลการประเมินคุณภาพการศึกษาทุกระดับในการพัฒนา ปรับปรุง การบริหารและการดำเนินพันธกิจของคณะ/สถาบัน



Area for Improvement

Criteria 1 : ผลและกระบวนการรับสมัครและคัดเลือกผู้เรียน
Criteria 1.1 : มีการใช้ข้อมูลที่เกี่ยวข้องในการกำหนดคุณสมบัติและจำนวนรับที่เหมาะสม <ul style="list-style-type: none">- ควรสำรวจข้อมูลจำนวนนักศึกษาที่สนใจเข้าศึกษา ตลาดแรงงาน/ภาวการณ์เมืองงานทำ เพื่อ กำหนดจำนวนผู้เรียน โดยมีการวิเคราะห์ส่วนแบ่งทางการตลาดในแต่ละหลักสูตร เพื่อที่จะ สามารถกำหนดจำนวนรับได้อย่างเหมาะสมกับสภาพการแข่งขันในปัจจุบัน- ควรวิเคราะห์ผลเพื่อกำหนดคุณสมบัติและจำนวนผู้เรียนในแต่ละสาขาวิชา/คณะ โดยระบุว่า ข้อมูลที่นำมากำหนดคุณสมบัติและจำนวนที่รับ มีกระบวนการในการนำมาใช้ในการกำหนด อย่างไร และข้อมูลเหล่านั้นมีความสำคัญและจำเป็นอย่างไรต่อการพัฒนากระบวนการรับ และคัดเลือกผู้เรียน รวมทั้งควรมีการนำข้อมูล PLO ของแต่ละหลักสูตรมาใช้ร่วมเป็นแนวทาง ในการกำหนดคุณสมบัติของผู้เรียน เพื่อที่จะสามารถผลิตบัณฑิตที่สอดคล้องกับ ความ ต้องการของผู้มีส่วนได้ส่วนเสีย
Criteria 1.2 : มีการกำกับ ติดตาม และประเมินผลการรับสมัครและคัดเลือกผู้เรียน และ ใช้ผลการประเมินในการปรับปรุงเพื่อให้ได้ผู้เรียนที่มีคุณสมบัติและจำนวนตามต้องการ <ul style="list-style-type: none">- ควรประเมินกระบวนการประชาสัมพันธ์และกระบวนการรับนักศึกษาทุกระดับ และกำหนด นโยบายในการรับนักศึกษาระดับบัณฑิตศึกษา เช่น การหาทุนวิจัยเพื่อสนับสนุนทุนการศึกษา ในระดับบัณฑิตศึกษา- ควรกำหนดข้อมูลที่จะใช้ในการกำกับติดตามและประเมินผลการดำเนินงานของหลักสูตร เพื่อการวิเคราะห์และนำผลการวิเคราะห์มาใช้เป็นแนวทางในการปรับเป้าหมายในกระบวนการรับและคัดเลือกผู้เรียนให้สอดคล้องกับสภาวะปัจจุบันและอนาคต หรือพิจารณาปรับปรุง บางหลักสูตรให้มีความทันสมัยและเป็นที่ต้องการของตลาดแรงงาน/ผู้เรียน เช่น ปรับ การเรียนการสอนเป็น Pre-degree เพื่อเปิดโอกาสให้เรียนปริญญาตรีล่วงหน้า
Criteria 2 : ผลและกระบวนการจัดการศึกษาของแต่ละหลักสูตรต่อผลการเรียนรู้ (Learning Outcomes) และความต้องการจำเป็นของผู้มีส่วนได้ส่วนเสีย
Criteria 2.1 : มีการกำกับติดตามและประเมินผลการจัดการศึกษาของแต่ละหลักสูตร ให้บรรลุคุณลักษณะที่พึงประสงค์ของบัณฑิต และผลการเรียนรู้ <ul style="list-style-type: none">- ควรกำหนดกระบวนการในการกำกับติดตามและประเมินผลของแต่ละหลักสูตรที่สอดคล้อง กับ คุณลักษณะบัณฑิตที่พึงประสงค์และผลการเรียนรู้ (PLO) ระหว่างการเรียนจนสำเร็จ การศึกษา

Criteria 2.2 : มีการกำกับติดตามและประเมินผลการจัดการศึกษาของแต่ละหลักสูตร ให้ตอบสนองความต้องการและจำเป็นของผู้มีส่วนได้ส่วนเสีย

- ควรทบทวนผลวิเคราะห์จากความต้องการจำเป็นจากผู้มีส่วนได้ส่วนเสียทุกกลุ่มของแต่ละหลักสูตรให้ชัดเจนเพื่อจัดการศึกษาให้สอดคล้องกับความต้องการจำเป็นดังกล่าว เพื่อใช้เป็นแนวทางในการพัฒนา PLO ของหลักสูตรต่อไป

Criteria 2.3 : มีการกำกับดูแลกระบวนการวัด และประเมินผลผู้เรียนให้สอดคล้องกับผลการเรียนรู้คาดหวังหรือคุณสมบัติที่พึงประสงค์ของผู้เรียน เพื่อให้มั่นใจว่ากระบวนการวัดและผลจากการประเมินผู้เรียนนั้นมีความถูกต้อง เชื่อถือได้และเป็นธรรม (ensure validity, reliability and fairness)

- ควรมีการกำกับติดตามประเมินผลผู้เรียนทั้งก่อนเข้าศึกษา ระหว่างศึกษาและสำเร็จการศึกษาว่ามีผลลัพธ์การเรียนรู้ตามที่หลักสูตรกำหนดไว้หรือไม่
- ควรกำหนด Rubrics และเกณฑ์การประเมินในแต่ละรายวิชาของแต่ละหลักสูตรให้ชัดเจนเพื่อให้กระบวนการประเมินผลลัพธ์การเรียนรู้ถูกต้อง เชื่อถือได้และเป็นธรรม
- อาจพิจารณาเพิ่มกระบวนการ Formative Assessment ในรายวิชาต่าง ๆ ในหลักสูตร เพื่อใช้เป็นแนวทางในการติดตามผลการพัฒนานักศึกษาให้บรรลุ PLO ของหลักสูตรอย่างต่อเนื่อง

Criteria 2.4 : มีการกำกับติดตามและประเมินผลของกระบวนการสนับสนุนการเรียนรู้ของนักศึกษา งานให้คำแนะนำและบริการนักศึกษา (student supports / services / advices) เพื่อให้ศึกษามีคุณสมบัติที่พึงประสงค์ตามผลการเรียนรู้และศักยภาพทางอาชีพ

- ควรทบทวนและปรับปรุงกระบวนการสนับสนุนการเรียนรู้แก่นักศึกษา ทั้งในเรื่องของการให้คำแนะนำ ให้คำปรึกษา กระบวนการกิจกรรม/โครงการ งานแนะแนวหรือบริการอื่น ๆ ทั้งที่คณะและมหาวิทยาลัยจัดให้ เพื่อให้บรรลุ PLO ของหลักสูตรและสามารถสำเร็จการศึกษาตามเกณฑ์
- ควรนำข้อมูลการดำเนินงานทำของบัณฑิตและผลของการประกอบการอาชีพมาใช้ในการวิเคราะห์ผลการเรียนรู้ของแต่ละหลักสูตร เพื่อให้สามารถส่งเสริมศักยภาพในการทำงาน

Criteria 3 : ผลและกระบวนการวิจัย และกระบวนการสร้างสรรค์นวัตกรรม ตามทิศทางการพัฒนาด้านวิจัยและเพื่อผู้เรียน

Criteria 3.1 : มีการใช้ข้อมูลที่เกี่ยวข้องทั้งจากภายในและภายนอกคณะ/สถาบันในการกำหนดหรือทบทวนทิศทางการวิจัยของคณะ/สถาบัน

- ควรสำรวจข้อมูลและใช้ข้อมูลที่เกี่ยวข้องให้ครอบคลุมผู้มีส่วนได้ส่วนเสียทุกกลุ่มอย่างเป็นระบบ เพื่อให้การกำหนดนโยบายและทิศทางการวิจัยของมหาวิทยาลัยครบถ้วนและสร้างความโดดเด่นในทุกพื้นที่และทุกศาสตร์

<ul style="list-style-type: none">- ควรจัดทำฐานข้อมูลความเชี่ยวชาญเฉพาะด้านของบุคลากรให้เป็นระบบ และถ่ายทอดการเข้าถึงของผู้ที่ต้องการใช้ข้อมูล
<p>Criteria 3.2 : มีการกำกับติดตามและประเมินผลการวิจัยและกระบวนการวิจัยให้ตอบสนองทิศทางการวิจัยของคณะ/สถาบันและใช้ผลการประเมินในการปรับปรุงกระบวนการหรือปรับทิศทางการวิจัย</p> <ul style="list-style-type: none">- ควรจัดทำระบบและกลไกกระบวนการบริหารจัดการงานวิจัยแบบครบวงจร รวมทั้งกระบวนการกำกับติดตามและประเมินผลที่มีความชัดเจน ลดขั้นตอนการดำเนินงานและลดความเสี่ยงของการปฏิบัติงาน ซึ่งเน้นการป้องกันปัญหาที่จะเกิดขึ้นแทนการแก้ไขปัญหาที่เกิดขึ้นแล้ว ตลอดจนพิจารณาปรับอัตรากำลังและ/หรือการพัฒนาบุคลากรสายสนับสนุนให้เพียงพอที่จะรองรับการดำเนินงานดังกล่าว- ควรพิจารณาทบทวนและปรับตัวชีวิต รวมทั้งค่าเป้าหมายให้มีความสมดุลทั้งเชิงคุณภาพและเชิงปริมาณเพื่อทำให้เกิดการผลักดันให้บรรลุวิสัยทัศน์ของมหาวิทยาลัย- ควรวิเคราะห์ผลลัพธ์ของกระบวนการงานวิจัย เพื่อสรุปเป็นแนวทางในการพัฒนากระบวนการวิจัยให้ตอบสนองต่อทิศทางการวิจัยและการแสวงหารายได้
<p>Criteria 4 : ผลและกระบวนการบริการวิชาการ ตามทิศทางการพัฒนา ด้านบริการวิชาการแก่ชุมชน และเพื่อผู้เรียน</p>
<p>Criteria 4.1 : มีการใช้ข้อมูลที่เกี่ยวข้องทั้งจากภายในและภายนอกคณะ/สถาบันในการกำหนดหรือทบทวนทิศทางการบริการวิชาการแก่ชุมชนและพัฒนาผู้เรียนของคณะ/สถาบันตามวิสัยทัศน์ ปณิธาน และ/หรือยุทธศาสตร์ของคณะ/สถาบันที่สอดคล้องกับยุทธศาสตร์ชาติ</p> <ul style="list-style-type: none">- ควรสำรวจข้อมูลและใช้ข้อมูลที่เกี่ยวข้องให้ครอบคลุมผู้มีส่วนได้ส่วนเสียทุกกลุ่มอย่างเป็นระบบ โดยเฉพาะอย่างยิ่งชุมชนที่นอกเหนือจากอำเภอสังขละบุรี จังหวัดเชียงใหม่ และกลุ่มผู้เรียน เพื่อให้การบริการวิชาการแก่ชุมชนเป็นไปอย่างครบถ้วนและสามารถพัฒนาผู้เรียนให้ตรงตามอัตลักษณ์ที่กำหนดไว้- ควรจัดทำฐานข้อมูลความเชี่ยวชาญเฉพาะด้านของบุคลากรให้เป็นระบบและถ่ายทอดการเข้าถึง เพื่อให้ผู้ที่ขอรับบริการสามารถค้นหาข้อมูลได้สะดวกและรวดเร็ว- ควรทบทวนทิศทางของการบริการวิชาการในรูปแบบต่าง ๆ ที่มีต่อภาพรวมการกำหนดทิศทางการบริการวิชาการ รวมถึงการรวบรวมข้อมูลการบริการวิชาการในทุก ๆ มิติ เพื่อการวิเคราะห์กระบวนการ และผลการดำเนินการของพันธกิจนี้ ให้ชัดเจน และเป็นไปตามวัตถุประสงค์ที่ มหาวิทยาลัย ชุมชน และสังคมต้องการ

Criteria 4.2 : มีการกำกับติดตามและประเมินผลการบริการวิชาการและกระบวนการบริการวิชาการให้ตอบสนองทิศทางการบริการวิชาการของคณะ/สถาบันและใช้ผลการประเมินในการปรับปรุงกระบวนการหรือปรับทิศทาง

- ควรพิจารณาบทบาทและปรับตัวชี้วัด รวมทั้งค่าเป้าหมายให้มีความสมดุลทั้งเชิงคุณภาพและเชิงปริมาณเพื่อทำให้เกิดการผลักดันให้บรรลุวิสัยทัศน์ของมหาวิทยาลัย
- ควรพิจารณาบทบาทและปรับเครื่องมือที่ใช้ในการวัดและประเมินตัวชี้วัดให้สะท้อนบริบทของตัวชี้วัดอย่างแท้จริง เพื่อให้ได้ข้อมูลที่ถูกต้อมาใช้ในการปรับปรุงกระบวนการหรือปรับทิศทางของการบริการวิชาการ
- ควรทบทวนและวิเคราะห์กระบวนการกำกับติดตาม และประเมินผลของการใช้ประโยชน์ในทั้งด้านการพัฒนานักศึกษาและประโยชน์ต่อชุมชนและสังคมให้สอดคล้องกับเป้าหมายการดำเนินงานของสถาบัน
- ควรมีการประเมินความสอดคล้องของการดำเนินงานโครงการตามแผนกับวิสัยทัศน์/ยุทธศาสตร์ของสถาบัน
- ควรมีการประเมินความคุ้มค่าของโครงการที่สอดคล้องกับพันธกิจของสถาบัน และหาแนวทางการบริการวิชาการที่แสวงหารายได้

Criteria 5 : ผลและกระบวนการทำนุบำรุงศิลปะและวัฒนธรรมเพื่อให้อสอดคล้องหรือบูรณาการกับพันธกิจอื่นของสถาบัน

Criteria 5.1 : มีการใช้ข้อมูลที่เกี่ยวข้องทั้งจากภายในและภายนอกคณะ/สถาบันในการกำหนดหรือทบทวนทิศทางการทำนุบำรุงศิลปะและวัฒนธรรมให้อสอดคล้องกับพันธกิจอื่นของคณะ/สถาบัน หรือเพื่อกการพัฒนาความรู้ความสามารถและทักษะทางด้านศิลปะและวัฒนธรรมความเข้าใจหรือการสืบสานต่อยอดศิลปวัฒนธรรม

- ควรสำรวจและใช้ข้อมูลที่เกี่ยวข้องให้ครอบคลุมผู้มีส่วนได้ส่วนเสียทุกกลุ่ม เพื่อให้การกำหนดทิศทางในการจัดทำแผนฯ เป็นไปอย่างครบถ้วน สอดคล้องกับความต้องการของผู้มีส่วนได้ส่วนเสีย โดยเฉพาะอย่างยิ่งในกลุ่มของชุมชนและชาวต่างชาติ ตลอดจนจนถึงคณาจารย์ในคณะต่าง ๆ ที่ต้องการถ่ายทอดหรือเผยแพร่องค์ความรู้ที่เกี่ยวข้อง

Criteria 5.2 : มีการกำกับดูแลและประเมินผลการทำนุบำรุงศิลปะและวัฒนธรรมและกระบวนการทำนุบำรุงศิลปะและวัฒนธรรมให้ตอบสนองทิศทางการทำนุบำรุงศิลปะและวัฒนธรรมของหน่วยงานและใช้ผลการประเมินในการปรับปรุงกระบวนการหรือปรับทิศทาง

- ควรพิจารณาเพิ่มระบบและกลไกในการเข้าร่วมกิจกรรม/โครงการที่เสนอผ่าน YouTube ของนักศึกษา

Criteria 6 : ผลและกระบวนการบริหารทรัพยากรบุคคล

Criteria 6.1 : มีการใช้ข้อมูลที่เกี่ยวข้องในการวางแผนอัตรากำลังของบุคลากร

- การวิเคราะห์จำนวนอัตรากำลังในภาพรวมทั้งสายวิชาการและสายสนับสนุน โดยคำนึงถึงสมรรถนะของบุคลากร ที่กำหนดไว้ เพื่อให้สอดคล้องกับการพัฒนามหาวิทยาลัยตามยุทธศาสตร์/เป้าหมายที่กำหนดไว้ในวิสัยทัศน์จากปี พ.ศ. 2562 จนถึงปี 2577
- การเตรียมความพร้อมทางด้านบุคลากรในกรณีที่ไม่ได้กรอบอัตราและเงินตำแหน่งพนักงานราชการ

Criteria 6.2 : การกำกับ ติดตาม ดำเนินการ และประเมินแผนอัตรากำลังของบุคลากร และใช้ผลการประเมินในการทบทวนและปรับปรุงอัตรากำลังให้มีความเหมาะสมกับความต้องการจำเป็นของคณะ/สถาบัน

- การทบทวนแผนอัตรากำลังโดยใช้ข้อมูลที่สำคัญจากทั้งหลักสูตร คณะวิชา โดยคำนึงถึงพันธกิจทั้งส่วนการเรียนการสอน การวิจัย การบริการวิชาการ การทำนุบำรุงศิลปวัฒนธรรม รวมถึงการบริหารจัดการของคณะวิชา และหน่วยงาน/สถาบันที่เกี่ยวข้องกับการดำเนินงานพันธกิจด้านต่าง ๆ ที่มหาวิทยาลัยจัดโครงสร้างการบริหารจัดการไว้อย่างสอดคล้องกับเป้าหมายของวิสัยทัศน์

Criteria C.6.3 : มีการกำหนดสมรรถนะของบุคลากรที่จำเป็นในการขับเคลื่อนพันธกิจต่าง ๆ ของคณะ/สถาบัน มีการติดตามประเมินสมรรถนะของบุคลากร และใช้ผลการประเมินเพื่อการปรับปรุงพัฒนาบุคลากร

- การติดตามผลการประเมินตนเองของบุคลากรตามสมรรถนะที่พึงประสงค์ของบุคลากร เพื่อสังเคราะห์เป็นสารสนเทศที่สำคัญต่อการวางแผนอัตรากำลังที่สัมพันธ์กับสมรรถนะ
- การทบทวนการกำหนดสมรรถนะของบุคลากรทั้ง 3 กลุ่มกับแนวทางการพัฒนามหาวิทยาลัย โดยเน้นสมรรถนะที่มีความเฉพาะเจาะจงต่อการปฏิบัติงานตามพันธกิจของบุคลากรหน่วยงานต่าง ๆ แล้ววิเคราะห์เป็นสารสนเทศเพื่อกำหนด แผนกลยุทธ์ที่มีเป้าหมายในการวัดผลของบุคลากรตามสมรรถนะนั้น ๆ

Criteria C.6.4 : มีการวิเคราะห์ความต้องการจำเป็นในการได้รับการพัฒนาของบุคลากร และใช้ข้อมูลที่เกี่ยวข้องในการวางแผนพัฒนาบุคลากร

- การวิเคราะห์ผลของการพัฒนาตนเองของบุคลากรตามความต้องการที่ระบุใน IDP กับการประเมินสมรรถนะของบุคลากรกับทิศทางการพัฒนาหลักสูตร คณะ หน่วยงาน และมหาวิทยาลัย สู่การวางแผนพัฒนาบุคลากรเพื่อให้ได้สมรรถนะสอดคล้องกับการกำหนดสมรรถนะ 3 กลุ่มงานของมหาวิทยาลัยและวิสัยทัศน์

Criteria C.6.5 : มีการกำกับ ติดตาม ดำเนินการ และประเมินแผนพัฒนาบุคลากร และใช้ผล การประเมินในการปรับปรุงพัฒนาบุคลากร

- ควร มีระบบในการประเมินแผนพัฒนาบุคลากรที่สอดคล้องกับสมรรถนะและแนวทางในการ พัฒนาบุคลากร รวมทั้งการวิเคราะห์ผลการประเมินเพื่อนำไปใช้ในการปรับปรุงพัฒนา บุคลากรได้อย่างมีประสิทธิภาพ
- การกำกับติดตามผลของการพัฒนาบุคลากรตามแผนการพัฒนาในแต่ละปีของมหาวิทยาลัย เพื่อนำมาวิเคราะห์ผลของการพัฒนาบุคลากรในกลุ่มต่าง ๆ ว่าส่งผลต่อการพัฒนาพันธกิจ ของหลักสูตร คณะ หน่วยงานและมหาวิทยาลัย เพื่อนำไปเชื่อมโยงกับการกำหนดอัตรากำลัง และสมรรถนะที่สอดคล้องกับการพัฒนาในอนาคต

Criteria 6.6 : มีระบบการประเมินความดีความชอบ ให้รางวัล ยกย่อง และเพิ่มขวัญและ กำลังใจของบุคลากร ด้วยความโปร่งใส ยุติธรรม สอดคล้องเหมาะสมกับทิศทางการพัฒนา ของคณะ/สถาบัน และส่งเสริมให้เกิดความมุ่งมั่น ร่วมแรงร่วมใจของบุคลากรในการดำเนิน พันธกิจต่าง ๆ (Merit System)

- ควร มีการวิเคราะห์และประเมินการให้ความดีความชอบ การให้รางวัลของบุคลากรที่สะท้อน การพัฒนาสมรรถนะของบุคลากร และการพัฒนาตามพันธกิจของมหาวิทยาลัย โดยคำนึงถึง ผลของการทำงานที่เชื่อมโยงต่อประสิทธิภาพขององค์กร

Criteria 7 : ผลและกระบวนการบริหารจัดการด้านกายภาพ

Criteria 7.1 : มีการจัดหา บำรุงรักษา และประเมิน ผลการจัดหาและบำรุงรักษาวัสดุอุปกรณ์ และสถานที่ที่ใช้ในการจัดการเรียน การสอน และการฝึกปฏิบัติของผู้เรียน เพื่อให้มีความ เพียงพอพร้อมใช้ทันสมัยและตอบสนองความต้องการจำเป็นของการจัดการเรียนการสอน และการฝึกปฏิบัติ

- ควร ทบทวนและปรับปรุงกระบวนการจัดเตรียมความพร้อมของอาคารและสถานที่เพื่อการ เรียนการสอนที่เชื่อมโยงกับหลักสูตรของคณะวิชาต่าง ๆ ซึ่งมีความหลากหลายและแตกต่างกัน เพื่อสามารถสนองต่อการพัฒนาหลักสูตรให้ได้ตามวัตถุประสงค์และสอดคล้องกับการ พัฒนามหาวิทยาลัยตามวิสัยทัศน์
- ควร วิเคราะห์ผลการบริการวัสดุอุปกรณ์อาคารสถานที่อย่างเป็นระบบและมีกลไกที่ ลังเคราะห์ร่วมกันระหว่างคณะและมหาวิทยาลัย และหน่วยงานต่าง ๆ ที่เกี่ยวข้องทั้งหมด เพื่อให้ได้ผลการประเมินที่นำไปใช้ในการปรับปรุงหรือพัฒนาทั้งคณะ หน่วยงานและ มหาวิทยาลัยได้ตามความต้องการและได้คุณภาพตามที่มหาวิทยาลัยตั้งเป้าหมายไว้

Criteria 7.2 : มีการจัดหา บำรุงรักษา ให้บริการ และประเมินผลการจัดหา บำรุงรักษา และให้บริการวัสดุอุปกรณ์และสถานที่ ด้านเทคโนโลยีสารสนเทศ เพื่อให้มีความเพียงพอ พร้อมใช้ ทันสมัย และตอบสนองความต้องการจำเป็นของการจัดการเรียน การสอน และการพัฒนาการเรียนรูของผู้เรียนและการบริหารจัดการพันธกิจต่าง ๆ

- ควรเชื่อมโยงระบบบริหารจัดการด้านเทคโนโลยีสารสนเทศให้ครอบคลุมการดำเนินงานของหลักสูตรตามนโยบายการเรียนรูในศตวรรษที่ 21 และการให้บริการของพันธกิจต่าง ๆ รวมถึงการกำกับติดตามเพื่อให้ข้อมูลมีความเป็นปัจจุบันและได้มาตรฐาน

Criteria 7.3 : มีการจัดหา บำรุงรักษา ให้บริการ และประเมินผลการจัดหา บำรุงรักษา และให้บริการทรัพยากรในห้องสมุด เพื่อให้มีความเพียงพอ พร้อมใช้ ทันสมัย และตอบสนองความต้องการจำเป็นของการจัดการเรียนการสอนและการพัฒนาการเรียนรูของผู้เรียน

- ควรทบทวนและปรับทิศทางการพัฒนาห้องสมุดทั้งในระดับมหาวิทยาลัยและที่อยู่ในพื้นที่คณะวิชาต่าง ๆ เพื่อให้สอดคล้องกับการพัฒนาตามวิสัยทัศน์นานาชาติและสังคมดิจิทัล
- การวิเคราะห์ผลของการดำเนินงานบริการห้องสมุดต่อผู้มีส่วนได้ส่วนเสียทุกภาคส่วนอย่างทั่วถึง เพื่อได้สารสนเทศในการกำหนดแนวทางในการพัฒนาทรัพยากรห้องสมุดได้อย่างสอดคล้องกับความต้องการและเป้าหมายของทั้งหลักสูตร คณะ พันธกิจของมหาวิทยาลัย
- เพื่อรองรับการประกันคุณภาพระดับหลักสูตรโดยใช้ AUN-QA ควรพิจารณาปรับแบบประเมินและระบบประเมินให้สอดคล้องกับการประเมินหลักสูตรตาม Criterion 9

Criteria 7.4 : มีการจัดสภาพแวดล้อมทางกายภาพ สภาพแวดล้อมทางสังคม และสภาพแวดล้อมทางจิตวิทยา ที่ช่วยส่งเสริมการเรียนรู คักยภาพ คุณภาพชีวิต สุขภาพ และความปลอดภัยของผู้เรียน

- ควรวิเคราะห์ความต้องการของผู้มีส่วนได้ส่วนเสีย เพื่อกำหนดทิศทางการบริหารจัดการสภาพแวดล้อมที่ช่วยส่งเสริมคุณภาพชีวิตของชาวแม่โจ้อย่างชัดเจนทุกส่วนของมหาวิทยาลัย แม่โจ้ที่มีอยู่ในส่วนของคณะ หน่วยงาน และวิทยาเขตแพร์และชุมพร
- ควรวิเคราะห์ผลจากกระบวนการ Green University สู่อการพัฒนามหาวิทยาลัยตามเกณฑ์ของ UI Green metric
- การทบทวนกระบวนการดูแลจัดการด้านกายภาพและวิเคราะห์ความเสี่ยงด้านการจัดการสภาพแวดล้อม โดยคำนึงถึงวิธีการปฏิบัติงานอย่างเป็นระบบ เพื่อให้ครอบคลุมกับจำนวนภารกิจที่เหมาะสมและเป็นไปตามทิศทางความต้องการของมหาวิทยาลัยและหลักสูตร
- เพื่อรองรับการประกันคุณภาพระดับหลักสูตรโดยใช้ AUN-QA ควรพิจารณาปรับแบบประเมินและระบบประเมินให้สอดคล้องกับการประเมินหลักสูตรตาม Criterion 9

Criteria 8 : ผลและกระบวนการบริหารจัดการด้านภาวะผู้นำ ธรรมภิบาล และการตอบสนองผู้มีส่วนได้ส่วนเสีย
Criteria 8.1 : มีกระบวนการรับฟังความคิดเห็นและความต้องการของผู้มีส่วนได้ส่วนเสียทั้งภายในและภายนอกคณะ/สถาบันอย่างเป็นระบบ <ul style="list-style-type: none">- ควรทบทวนกระบวนการรับฟังความคิดเห็นโดยการวางแผนเพื่อจัดกลุ่มรับฟังความคิดเห็นกับความเห็นต่าง ๆ ที่จะนำไปใช้ประโยชน์กับการดำเนินพันธกิจในทุกภาคส่วนและทุกส่วนงาน เพื่อให้สามารถติดตามข้อมูลที่เกี่ยวข้องต่อการนำมาใช้ในการวิเคราะห์ที่เป็นสารสนเทศเพื่อใช้ในการดำเนินงานต่อไป
Criteria 8.2 : มีการใช้ข้อมูลความคิดเห็นและความต้องการของผู้มีส่วนได้ส่วนเสีย รวมทั้งสารสนเทศอื่นที่เกี่ยวข้องในการจัดทำวิสัยทัศน์ พันธกิจ และแผนกลยุทธ์ <ul style="list-style-type: none">- ควรวิเคราะห์ข้อมูลจากผู้มีส่วนได้ส่วนเสียที่มีต่อการจัดการพันธกิจทั้งหมด เพื่อเป็นสารสนเทศในการพัฒนาทุกส่วนอย่างเป็นระบบ
Criteria 8.3 : มีกระบวนการถ่ายทอดแผนกลยุทธ์สู่การปฏิบัติ กำกับติดตามและประเมินผลการดำเนินการตามแผนกลยุทธ์อย่างเป็นระบบ และใช้ผลการประเมินในการปรับปรุงพัฒนาเพื่อผลักดันให้บรรลุผลสำเร็จตามเป้าหมายเชิงกลยุทธ์ <ul style="list-style-type: none">- การประเมินกระบวนการถ่ายทอดกลยุทธ์สู่การปฏิบัติ รวมถึงการประเมินผลของการบรรลุผลในแต่ละช่วงเวลาของพันธกิจต่าง ๆ สู่การพัฒนาจากการกำกับติดตามอย่างต่อเนื่อง และใช้ผลการประเมินเพื่อปรับปรุงการดำเนินงาน โดยคำนึงถึงเป้าประสงค์ความสำเร็จของวิสัยทัศน์ (ทบทวนตัวชี้วัดของแผนงานต่าง ๆ ให้สอดคล้องกับวิสัยทัศน์)
Criteria 8.4 : มีกระบวนการสื่อสารข้อมูลสำคัญตามพันธกิจและกระบวนการสร้างความผูกพันกับบุคลากรและผู้เรียน รวมทั้งผู้มีส่วนได้ส่วนเสียที่สำคัญอย่างเป็นระบบ <ul style="list-style-type: none">- ควรจัดให้มีกระบวนการสื่อสารในหลากหลายรูปแบบและให้ครอบคลุมผู้มีส่วนได้ส่วนเสียทุกกลุ่ม- ควรพัฒนากระบวนการสื่อสารของมหาวิทยาลัยสู่คณะวิชา หลักสูตร หน่วยงาน ทั้งจากบนลงล่างและจากล่างขึ้นบน เพื่อให้เกิดประสิทธิภาพในการดำเนินงานตามพันธกิจ
Criteria 8.5 : มีกระบวนการประเมินภาวะผู้นำ ธรรมภิบาล และผลการปฏิบัติงานของผู้บริหารคณะ/สถาบัน รวมทั้งผู้บริหารสูงสุด และสภามหาวิทยาลัย/สถาบัน และใช้ผลการประเมินเพื่อการพัฒนาปรับปรุง <ul style="list-style-type: none">- การวิเคราะห์ผลของการประเมินภาวะผู้นำในทุกระดับสู่การวางแผนอย่างเป็นระบบ เพื่อการปรับปรุงตามยุทธศาสตร์และวิสัยทัศน์

<ul style="list-style-type: none">- ควรมีการทบทวนระบบและกลไกในการประเมินผู้บริหาร เพื่อให้ข้อมูลสารสนเทศให้ครอบคลุมทุกด้าน เพื่อการพัฒนาศักยภาพของผู้บริหารทุกระดับของคณะ และระบบการทำงานขององค์กรให้ได้ผลลัพธ์ที่สอดคล้องตามวิสัยทัศน์
<p>Criteria 8.6 : มีการใช้ผลการประเมินคุณภาพการศึกษาทุกระดับในการพัฒนา ปรับปรุงการบริหารและการดำเนินพันธกิจของคณะ/สถาบัน</p> <ul style="list-style-type: none">- ควรวิเคราะห์ผลและสรุปผลจากการประกันคุณภาพทุกระดับตั้งแต่หลักสูตร คณะ หน่วยงาน ผู้การบริหารจัดการเพื่อวางแผนในการพัฒนาและ/หรือปรับปรุงพันธกิจต่าง ๆ ให้สอดคล้องกับทิศทางของมหาวิทยาลัยและสอดคล้องกับวิสัยทัศน์ที่ตั้งไว้- ควรมีการวิเคราะห์ผลการประเมินคุณภาพหลักสูตรโดยเน้นข้อมูลเชิงคุณภาพ เพื่อนำมาใช้ในการปรับปรุงพัฒนาได้อย่างเหมาะสม และสอดคล้องกับพันธกิจและยุทธศาสตร์ของมหาวิทยาลัย- ควรพัฒนากระบวนการประกันคุณภาพหลักสูตรตามเกณฑ์ AUN-QA ตั้งแต่การทำความเข้าใจเกณฑ์ และการพัฒนาระบบต่าง ๆ ให้สอดคล้องกับเกณฑ์ รวมถึงการทำรายงานคุณภาพของหลักสูตร- ควรจัดให้มีการประเมินระบบการประกันคุณภาพหน่วยงานสนับสนุน ตามแผน และนำผลการประเมินมาใช้ในการพัฒนาระบบ

สรุป Area for Improvement ที่มหาวิทยาลัยต้องดำเนินการ

ด้านการเรียนการสอน

ผู้รับผิดชอบ : รองอธิการบดี (รองศาสตราจารย์ ดร.ญานิน โอภาสพัฒนกิจ)

สำนักบริหารและพัฒนาวิชาการ

ประเด็น :

1. กระบวนการในการนำข้อมูลต่าง ๆ มาใช้ในการดำเนินงาน
2. การประเมินกระบวนการประชาสัมพันธ์และการรับผู้เรียนทุกระดับ
3. การกำหนดกลุ่มผู้มีส่วนได้ส่วนเสียที่ชัดเจนและครอบคลุมทุกกลุ่ม
4. กระบวนการกำกับติดตามและประเมินผลการดำเนินงาน หรือการจัดการศึกษาของแต่ละหลักสูตร
5. ความเข้าใจในการบริหารหลักสูตรตามเกณฑ์ AUN-QA

ด้านการวิจัยและบริการวิชาการ

ผู้รับผิดชอบ : รองอธิการบดี (ผู้ช่วยศาสตราจารย์พาวิณ มะโนชัย)
สำนักวิจัยและส่งเสริมวิชาการการเกษตร

ประเด็น :

1. การจัดทำฐานข้อมูลความเชี่ยวชาญของบุคลากร (ด้านวิจัยและด้านบริการวิชาการ)
2. ทบทวนและปรับ ตัวชี้วัด และ ค่าเป้าหมาย
3. ทบทวนปรับเครื่องมือที่ใช้วัดและประเมินตัวชี้วัด
4. ระบบและกลไกของกระบวนการบริหารจัดการงานวิจัยแบบครบวงจร (ครอบคลุม พร้อมใช้ ทั้งในระดับมหาวิทยาลัยและระดับคณะ)

ด้านเทคโนโลยีสารสนเทศ

ผู้รับผิดชอบ : ผู้ช่วยอธิการบดี (อาจารย์ ดร.สุเขต สกุลทอง)
กองเทคโนโลยีดิจิทัล

ประเด็น : การพัฒนาระบบสารสนเทศที่ครอบคลุมการดำเนินงานทุกด้านตามพันธกิจ

ด้านการบริหารบุคคล

ผู้รับผิดชอบ : รองอธิการบดี (รองศาสตราจารย์ ดร.เกรียงศักดิ์ ศรีเงินยวง)
กองแผนงาน
ฝ่ายพัฒนาทรัพยากรมนุษย์

ประเด็น : ระบบการบริหารและพัฒนาบุคลากร :-

1. การวิเคราะห์อัตรากำลังบุคลากร ทั้งบุคลากรสายวิชาการและสายสนับสนุน โดยคำนึงถึงสมรรถนะของบุคลากรและการพัฒนามหาวิทยาลัย/คณะ ตามเป้าหมายหรือวิสัยทัศน์
2. การทบทวนสมรรถนะที่สอดคล้องกับการพัฒนาตนเอง
3. ระบบกำกับติดตามผลการพัฒนาตนเองตามสมรรถนะที่ส่งผลต่อการพัฒนามหาวิทยาลัย/คณะ
4. การนำข้อมูลที่เกี่ยวข้องไปวางแผนพัฒนาบุคลากรอย่างเป็นระบบ
5. การประเมินแผนพัฒนาบุคลากรที่สอดคล้องกับสมรรถนะและส่งผลต่อการพัฒนามหาวิทยาลัย/คณะ

ด้านกายภาพ

ผู้รับผิดชอบ : รองอธิการบดี (ผู้ช่วยศาสตราจารย์ ดร.ณัฐวดี คุษฎี)
สำนักบริหารและพัฒนามหาวิชาการ
สำนักหอสมุด
กองกายภาพและสิ่งแวดล้อม
กองเทคโนโลยีดิจิทัล
กองพัฒนานักศึกษา

ประเด็น :

1. กระบวนการบริหารจัดการที่เชื่อมโยงทุกส่วนของมหาวิทยาลัยอย่างชัดเจน (คณะ หลักสูตร มหาวิทยาลัยแม่โจ้-แพร่ฯ และมหาวิทยาลัยแม่โจ้-ชุมพร)
2. ทบทวนปรับแบบประเมินและระบบประเมินให้สอดคล้องกับ Criterion 9 ตามเกณฑ์ AUN-QA เพื่อรองรับการประกันคุณภาพของหลักสูตร

ด้านการสื่อสารองค์กร

ผู้รับผิดชอบ : ผู้ช่วยอธิการบดี (อาจารย์ ดร.สุเขต สกุลทอง)
ฝ่ายสื่อสารองค์กร

ประเด็น :

1. กระบวนการสื่อสารภายนอกที่หลากหลายรูปแบบ
2. พัฒนาระบบการสื่อสารภายใน ทั้งจากระดับบนลงล่าง และระดับล่างขึ้นบน

ด้านการประกันคุณภาพ

ผู้รับผิดชอบ : รองอธิการบดี (รองศาสตราจารย์ ดร.ญาณิน โอภาสพัฒนกิจ)
กองพัฒนาคุณภาพ

ประเด็น :

1. การวิเคราะห์ผลประเมินทุกระดับ โดยเน้นข้อมูลเชิงคุณภาพ
2. พัฒนาระบบการประกันคุณภาพหลักสูตรตามเกณฑ์ AUN-QA ตั้งแต่การทำความเข้าใจในเกณฑ์ การพัฒนาระบบ ทั้งระบบประกันคุณภาพและระบบสารสนเทศด้านการประกันคุณภาพ รวมถึงการจัดทำรายงานคุณภาพ