



รายงานผลการประเมินคุณภาพภายใน
ระดับหลักสูตร

ประจำปีการศึกษา 2562

จัดทำโดย

งานประกันคุณภาพการศึกษา

กองพัฒนาคุณภาพ สำนักงานมหาวิทยาลัย

ผลการประเมินคุณภาพภายในระดับหลักสูตร

ประจำปีการศึกษา 2562

(กรกฎาคม 2562 – มิถุนายน 2563)

การประเมินคุณภาพระดับหลักสูตร

ในปีการศึกษา 2562 มหาวิทยาลัยแม่โจ้ได้ดำเนินการด้านการประกันคุณภาพการศึกษาตามระบบการประเมินคุณภาพภายใน ASEAN University Network Quality Assurance (AUN-QA) ทั้งนี้การประเมินคุณภาพการศึกษาภายใน ASEAN University Network Quality Assurance (AUN-QA) ระดับหลักสูตรมุ่งเน้นที่คุณภาพการศึกษาตามมิติดังต่อไปนี้ ได้แก่ 1) คุณภาพของปัจจัยนำเข้า 2) คุณภาพของกระบวนการ และ 3) คุณภาพของผลผลิต โดยเริ่มจากการค้นหาความต้องการของผู้มีส่วนได้ส่วนเสียและนำไปสู่การสร้างเป็นผลลัพธ์การเรียนรู้ที่คาดหวัง ซึ่งเป็นสิ่งที่ขับเคลื่อนหลักสูตร ตลอดจนวิธีการนำผลการเรียนรู้ที่คาดหวังที่ได้ระบุไว้ในหลักสูตร และวิธีการที่จะทำให้ผลการเรียนรู้ที่คาดหวังนั้นบรรลุผลได้ โดยการใช้กลยุทธ์การเรียนการสอนและการประเมินผู้เรียน โดยมีปัจจัยนำเข้าในกระบวนการ ไม่ว่าจะเป็นบุคลากรสายวิชาการและบุคลากรสายสนับสนุน โครงสร้างพื้นฐานและสิ่งอำนวยความสะดวกที่ช่วยเพิ่มประสิทธิภาพของคุณภาพหลักสูตร รวมถึงการออกแบบและการพัฒนาหลักสูตร วิธีการเรียนการสอน การวัดและประเมินผลผู้เรียน คุณภาพของการให้บริการ สิ่งสนับสนุนและสิ่งอำนวยความสะดวก ตลอดจนข้อมูลป้อนกลับจากผู้มีส่วนได้ส่วนเสียเพื่อให้บรรลุผลการเรียนรู้ที่คาดหวังของหลักสูตร ตามรูปแบบของการประเมินคุณภาพภายใน AUN-QA ซึ่งประกอบด้วย 11 Criteria ได้แก่ 1) Expected Learning Outcomes 2) Programme Specification 3) Programme Structure and Content 4) Teaching and Learning Approach 5) Student Assessment 6) Academic Staff Quality 7) Support Staff Quality 8) Student Quality and Support 9) Facilities and Infrastructure 10) Quality Enhancement และ 11) Output โดยใช้ระดับการประเมิน 7 ระดับตามเกณฑ์ของ AUN-QA

ผลการประเมินคุณภาพการศึกษาภายในตามระบบการประเมินคุณภาพภายใน ASEAN University Network Quality Assurance (AUN-QA) จำนวนทั้งสิ้น 105 หลักสูตร แบ่งเป็น ระดับปริญญาตรี จำนวน 60 หลักสูตร ระดับปริญญาโท จำนวน 31 หลักสูตร และระดับปริญญาเอก จำนวน 14 หลักสูตร ดังนี้

คณะ / หลักสูตร	กำกับ 1.1	Criteria											Over All	
		1	2	3	4	5	6	7	8	9	10	11		
คณะผลิตกรรมการเกษตร														
1	วท.บ. (เกษตรศาสตร์) สาขาวิชาพืชสวน	ผ่าน	2	2	2	3	2	2	2	2	3	2	2	2
2	วท.บ. (เกษตรศาสตร์) สาขาวิชาปฐพีศาสตร์	ผ่าน	2	2	2	2	2	3	3	2	3	2	2	2
3	วท.บ. (เกษตรศาสตร์) สาขาวิชาพืชไร่	ผ่าน	2	2	2	2	2	2	2	2	2	2	2	2
4	วท.บ. (เกษตรศาสตร์) สาขาวิชาเกษตรเคมี	ผ่าน	2	2	2	2	2	2	2	2	2	2	2	2
5	วท.บ. สาขาวิชาอารักขาพืช	ผ่าน	2	2	2	2	2	2	2	2	2	2	2	2
6	วท.บ. สาขาวิชาการส่งเสริมและสื่อสารเกษตร	ผ่าน	2	2	2	2	2	2	2	2	2	2	2	2
7	วท.บ. (เกษตรศาสตร์) สาขาวิชาวิทยาการ สมุนไพร (สหวิทยาการ)	ผ่าน	2	2	2	2	2	2	2	2	2	2	2	2
8	วท.ม. สาขาวิชาพืชสวน	ผ่าน	2	2	2	2	2	3	2	2	2	2	2	2
9	วท.ม. สาขาวิชาพืชไร่	ผ่าน	2	2	2	2	2	2	2	2	2	2	2	2
10	วท.ม. สาขาวิชาปฐพีศาสตร์	ผ่าน	2	2	2	2	2	3	3	2	3	2	2	2
11	วท.ม. สาขาวิชาพัฒนากุมิสังคมอย่างยั่งยืน	ผ่าน	3	3	3	3	2	3	3	3	3	3	2	3
12	วท.ม. สาขาวิชาส่งเสริมการเกษตรและพัฒนา ชนบท	ผ่าน	2	2	2	2	2	2	2	2	2	2	2	2
13	วท.ม. สาขาวิชาอารักขาพืช *	ผ่าน	1	1	1	1	1	1	1	1	2	1	1	1
14	ปร.ด. สาขาวิชาพัฒนาศาสตร์พยาบาลและส่งเสริม การเกษตร	ผ่าน	2	2	2	2	2	2	2	2	2	2	2	2
15	ปร.ด. สาขาวิชาพืชไร่	ผ่าน	2	2	2	2	2	2	2	2	2	2	2	2
คณะสัตวศาสตร์และเทคโนโลยี														
1	วท.บ. สาขาวิชาสัตวศาสตร์	ผ่าน	2	2	2	2	2	2	2	2	2	2	2	2
2	วท.ม. สาขาวิชาสัตวศาสตร์	ผ่าน	3	2	3	2	2	2	2	3	2	2	2	2
3	ปร.ด. สาขาวิชาสัตวศาสตร์	ผ่าน	3	2	3	2	2	2	2	3	2	2	2	2
คณะสถาปัตยกรรมศาสตร์และการออกแบบสิ่งแวดล้อม														
1	ทล.บ. สาขาวิชาเทคโนโลยีภูมิทัศน์	ผ่าน	2	2	2	2	2	2	2	2	2	2	2	2
2	ภ.สถ.บ. สาขาวิชาภูมิสถาปัตยกรรม	ผ่าน	3	2	3	2	2	2	2	2	3	2	3	2
3	สถ.บ. สาขาวิชาสถาปัตยกรรม	ผ่าน	3	2	2	3	2	2	2	3	2	2	2	2
4	วท.ม. สาขาวิชาการออกแบบและวางแผน สิ่งแวดล้อม	ผ่าน	2	2	2	2	2	2	2	2	2	2	2	2
5	ผ.ม. สาขาวิชาการวางผังเมืองและ สภาพแวดล้อม	ผ่าน	3	2	2	2	2	2	2	2	3	2	2	2
คณะเทคโนโลยีการประมงและทรัพยากรทางน้ำ														
1	วท.บ. สาขาวิชาการประมง	ผ่าน	2	2	2	2	2	2	2	2	2	2	2	2
2	วท.บ. สาขาวิชานวัตกรรมการจัดการธุรกิจ ประมง	ผ่าน	2	2	2	2	2	2	2	2	2	2	2	2
3	วท.ม. สาขาวิชาเทคโนโลยีการประมงและ ทรัพยากรทางน้ำ	ผ่าน	2	2	2	2	2	2	2	3	2	2	2	2
4	ปร.ด. สาขาวิชาเทคโนโลยีการประมงและ ทรัพยากรทางน้ำ	ผ่าน	2	2	2	2	2	2	2	3	2	2	2	2

คณะ / หลักสูตร	กำกับ 1.1	Criteria											Over All	
		1	2	3	4	5	6	7	8	9	10	11		
คณะวิทยาศาสตร์														
1	วท.บ. สาขาวิชาวัสดุศาสตร์	ผ่าน	3	2	3	3	3	3	3	3	3	3	3	3
2	วท.บ. สาขาวิชาวิทยาการคอมพิวเตอร์	ผ่าน	3	3	3	3	3	3	3	3	3	3	3	3
3	วท.บ. สาขาวิชาเทคโนโลยีชีวภาพ	ผ่าน	3	3	3	3	2	3	3	3	3	3	3	3
4	วท.บ. สาขาวิชาเคมี	ผ่าน	2	3	2	2	3	3	3	3	3	3	3	3
5	วท.บ. สาขาวิชาสถิติ	ผ่าน	3	3	3	3	3	3	3	3	4	3	3	3
6	วท.บ. สาขาวิชาเทคโนโลยีสารสนเทศ	ผ่าน	2	2	3	3	2	3	3	3	3	3	2	3
7	วท.บ. สาขาวิชาคณิตศาสตร์	ผ่าน	3	3	2	3	3	3	3	3	3	3	3	3
8	วท.บ. สาขาวิชาเคมีอุตสาหกรรมและเทคโนโลยีสิ่งทอ	ผ่าน	2	2	2	2	2	3	3	3	3	2	2	2
9	วท.บ. สาขาวิชาฟิสิกส์ประยุกต์	ผ่าน	3	3	2	2	2	3	3	2	3	2	3	3
10	วท.ม. สาขาวิชาเทคโนโลยีชีวภาพ	ผ่าน	3	3	3	2	3	3	3	3	3	2	2	3
11	วท.ม. สาขาวิชาเคมีประยุกต์	ผ่าน	3	3	3	3	3	3	3	3	3	3	3	3
12	วท.ม. สาขาวิชาพันธุศาสตร์	ผ่าน	2	2	2	2	2	2	3	3	3	3	3	2
13	วท.ม. สาขาวิชาเทคโนโลยีสิ่งแวดล้อม	ผ่าน	3	3	3	3	3	3	4	3	3	3	3	3
14	วท.ม. สาขาวิชาวิทยาศาสตร์และเทคโนโลยีนาโน	ผ่าน	2	3	3	2	2	3	3	3	3	2	2	3
15	วท.ม. สาขาวิชานวัตกรรมเทคโนโลยีดิจิทัล	ผ่าน	2	2	2	2	2	2	2	2	3	2	2	2
16	ปร.ด. สาขาวิชาเทคโนโลยีชีวภาพ	ผ่าน	3	3	3	2	3	3	3	3	3	2	2	3
17	ปร.ด. สาขาวิชาเคมีประยุกต์	ผ่าน	3	3	3	3	3	3	3	3	3	3	3	3
18	ปร.ด. สาขาวิชาพันธุศาสตร์	ผ่าน	2	2	2	2	2	2	3	3	3	3	3	2
คณะวิศวกรรมและอุตสาหกรรมเกษตร														
1	วท.บ. สาขาวิชาวิทยาศาสตร์และเทคโนโลยีการอาหาร	ผ่าน	2	2	2	2	2	3	3	2	3	2	2	2
2	วศ.บ. สาขาวิชาวิศวกรรมเกษตร	ผ่าน	2	2	2	2	2	2	2	2	2	2	2	2
3	วศ.บ. สาขาวิชาวิศวกรรมอาหาร	ผ่าน	2	2	2	2	2	2	2	2	2	2	2	2
4	วท.บ. สาขาวิชาเทคโนโลยีหลังการเก็บเกี่ยว	ผ่าน	2	2	2	2	2	2	2	2	2	2	2	2
5	วท.บ. สาขาวิชาเทคโนโลยียางและพอลิเมอร์	ผ่าน	2	2	2	2	3	3	3	3	2	2	2	2
6	วท.ม. สาขาวิชาวิทยาศาสตร์และเทคโนโลยีการอาหาร	ผ่าน	2	2	2	2	2	2	2	3	2	2	2	2
7	วศ.ม. สาขาวิชาวิศวกรรมเกษตร	ผ่าน	2	2	2	2	2	3	2	2	2	2	2	2
8	วศ.ม. สาขาวิชาวิศวกรรมอาหาร	ผ่าน	3	3	3	3	3	3	3	3	3	3	3	3
9	วท.ม. สาขาวิชาสหวิทยาการเกษตร	ผ่าน	2	2	2	2	2	2	2	2	2	2	2	2
10	วศ.ด. สาขาวิชาวิศวกรรมอาหาร	ผ่าน	3	3	3	3	3	3	3	3	3	3	3	3
11	ปร.ด. สาขาวิชาสหวิทยาการเกษตร	ผ่าน	2	2	2	2	2	2	2	2	2	2	2	2
คณะสารสนเทศและการสื่อสาร														
1	ศศ.บ. สาขาวิชาการสื่อสารดิจิทัล	ผ่าน	3	3	3	3	3	3	3	3	3	3	3	3
2	ศศ.ม. สาขาวิชาการสื่อสารดิจิทัล	ผ่าน	3	2	2	2	3	3	3	3	3	3	3	3
คณะศิลปศาสตร์														
1	ศศ.บ. สาขาวิชานิเทศศาสตร์บูรณาการ	ผ่าน	3	2	2	3	2	2	1	3	2	2	2	2
2	ศศ.บ. สาขาวิชาภาษาอังกฤษ	ผ่าน	3	3	3	3	3	2	1	3	2	2	3	3

คณะ / หลักสูตร	กำกับ 1.1	Criteria											Over All	
		1	2	3	4	5	6	7	8	9	10	11		
3	ศศ.บ. สาขาวิชาภาษาไทยสำหรับ ชาวต่างประเทศ	ผ่าน	2	2	2	2	2	2	2	2	2	2	2	2
4	ศศ.ม. สาขาวิชาพัฒนาสุขภาพชุมชน	ผ่าน	2	2	2	2	2	2	2	2	2	2	1	2
คณะพัฒนาการท่องเที่ยว														
1	ศศ.บ. สาขาวิชาพัฒนาการท่องเที่ยว	ผ่าน	2	2	2	2	2	2	2	3	2	2	2	2
2	ศศ.บ. สาขาวิชาการจัดการธุรกิจท่องเที่ยว	ผ่าน	2	2	2	3	2	2	2	3	2	2	2	2
3	ศศ.ม. สาขาวิชาพัฒนาการท่องเที่ยว	ผ่าน	2	2	2	2	2	2	2	3	2	2	2	2
4	ปร.ด. สาขาวิชาพัฒนาการท่องเที่ยว	ผ่าน	2	2	2	2	2	2	2	3	2	2	2	2
คณะเศรษฐศาสตร์														
1	ศ.บ. สาขาวิชาเศรษฐศาสตร์	ผ่าน	2	2	2	2	2	2	2	2	2	2	2	2
2	ศ.บ. สาขาวิชาเศรษฐศาสตร์สหกรณ์	ผ่าน	2	2	2	2	2	2	2	2	2	2	2	2
3	วท.บ. สาขาวิชาเศรษฐศาสตร์เกษตรและ สิ่งแวดล้อม	ผ่าน	2	2	2	2	2	2	2	2	2	2	2	2
4	ศ.บ. สาขาวิชาเศรษฐศาสตร์ระหว่างประเทศ	ผ่าน	5	4	3	3	4	4	4	4	4	4	3	4
5	เศรษฐศาสตรมหาบัณฑิต สาขาวิชา เศรษฐศาสตร์ประยุกต์	ผ่าน	2	2	2	2	2	2	2	2	2	2	2	2
6	ปร.ด. สาขาวิชาเศรษฐศาสตร์ประยุกต์	ผ่าน	2	2	2	2	2	2	2	2	2	2	2	2
คณะบริหารธุรกิจ														
1	บข.บ. บัญชีบัณฑิต **	ผ่าน	3	3	3	3	3	3	2	3	2	3	3	3
2	บธ.บ. สาขาวิชาการบริหารระบบสารสนเทศทางธุรกิจ	ผ่าน	2	2	2	2	2	2	2	2	2	2	2	2
3	บริหารธุรกิจบัณฑิต	ผ่าน	2	2	2	2	2	2	2	2	2	2	2	2
4	บธ.ม. สาขาวิชาบริหารธุรกิจ	ผ่าน	2	2	3	2	3	2	2	3	2	2	2	2
5	บข.ม. สาขาวิชาการบัญชี	ผ่าน	3	2	3	2	2	3	2	2	2	2	2	2
6	ปร.ด. สาขาวิชาบริหารธุรกิจ	ผ่าน	3	2	3	2	3	2	2	3	3	2	3	3
วิทยาลัยบริหารศาสตร์														
1	ร.บ. สาขาวิชารัฐศาสตร์	ผ่าน	2	2	2	2	3	3	2	2	2	2	2	2
2	รป.บ. สาขาวิชารัฐประศาสนศาสตร์	ผ่าน	2	2	2	2	2	3	2	2	2	2	2	2
3	รป.ม. สาขาวิชาการบริหารสาธารณะ	ผ่าน	2	2	2	2	2	2	2	2	2	2	2	2
4	ปร.ด. สาขาวิชาบริหารศาสตร์	ผ่าน	2	2	2	2	2	2	2	2	2	2	2	2
วิทยาลัยพลังงานทดแทน														
1	วศ.บ. สาขาวิชาพลังงานทดแทน	ผ่าน	3	3	3	2	3	3	2	3	3	3	3	3
2	วศ.บ. สาขาวิชาวิศวกรรมกรรมการอนุรักษ์พลังงาน (ต่อเนื่อง)	ผ่าน	3	2	2	2	3	2	2	3	3	3	2	2
3	วศ.ม. สาขาวิชาวิศวกรรมพลังงานทดแทน	ผ่าน	3	3	3	2	3	3	3	3	3	3	3	3
วิทยาลัยนานาชาติ														
1	วท.ม. สาขาวิชาการจัดการเกษตรอินทรีย์ (หลักสูตรนานาชาติ)	ผ่าน	2	2	2	2	2	2	2	2	2	2	2	2
2	ศศ.ม. สาขาวิชาการจัดการท่องเที่ยว (หลักสูตร นานาชาติ)	ผ่าน	2	2	1	2	2	1	1	2	2	1	2	2
3	ปร.ด. สาขาวิชาการจัดการท่องเที่ยว (หลักสูตร นานาชาติ)	ผ่าน	2	2	1	2	2	1	1	2	2	1	2	2

คณะ / หลักสูตร	กำกับ 1.1	Criteria											Over All	
		1	2	3	4	5	6	7	8	9	10	11		
มหาวิทยาลัยแม่โจ้ – แพร่ เฉลิมพระเกียรติ														
1	วท.บ. สาขาวิชาเกษตรป่าไม้	ผ่าน	2	2	2	2	2	3	2	3	2	2	3	2
2	วท.บ. สาขาวิชาเทคโนโลยีการผลิตสัตว์	ผ่าน	2	2	2	2	2	2	2	2	2	2	2	2
3	วท.บ. สาขาวิชาเทคโนโลยีการผลิตพืช	ผ่าน	2	3	2	2	2	3	2	3	3	2	2	2
4	วท.บ. สาขาวิชาชีววิทยาประยุกต์	ผ่าน	2	2	2	2	3	3	2	2	2	2	2	2
5	วท.บ. สาขาวิชาเทคโนโลยีการอาหาร	ผ่าน	2	2	2	2	2	3	2	2	2	2	2	2
6	วท.บ. สาขาวิชาเทคโนโลยีชีวภาพอุตสาหกรรม เกษตร	ผ่าน	2	2	2	2	2	3	2	2	2	2	2	2
7	วท.บ. สาขาวิชาวิทยาศาสตร์และเทคโนโลยี คอมพิวเตอร์	ผ่าน	2	2	2	2	2	2	2	2	3	2	2	2
8	ศศ.บ. สาขาวิชาการจัดการชุมชน	ผ่าน	2	2	2	2	2	2	1	2	2	2	2	2
9	ร.บ. สาขาวิชารัฐศาสตร์	ผ่าน	2	2	2	2	2	2	2	2	2	2	2	2
10	ศศ.บ. สาขาวิชาพัฒนาการท่องเที่ยว	ผ่าน	2	2	2	2	2	2	1	2	2	2	2	2
11	บธ.บ. สาขาวิชาการตลาด	ผ่าน	2	2	2	2	2	2	2	2	2	2	2	2
12	ศ.บ. สาขาวิชาเศรษฐศาสตร์ประยุกต์ เพื่อการพัฒนาชุมชน	ผ่าน	2	2	2	2	2	2	2	2	2	2	2	2
13	วท.ม. สาขาวิชาการจัดการป่าไม้	ผ่าน	3	2	2	3	3	3	2	2	2	2	2	2
มหาวิทยาลัยแม่โจ้ – ชุมพร														
1	วท.บ. สาขาวิชาเพาะเลี้ยงสัตว์น้ำชายฝั่ง	ผ่าน	2	2	2	3	2	3	3	3	3	2	3	3
2	ศศ.บ. สาขาวิชาการท่องเที่ยวเชิงบูรณาการ	ผ่าน	2	2	2	2	2	2	2	2	2	2	2	2
3	บธ.บ. สาขาวิชาการจัดการสำหรับผู้ประกอบการ	ไม่ผ่าน	2	2	2	2	2	3	3	3	3	2	2	0 (เต็ม=3)
4	ร.บ. สาขาวิชาการเมืองการปกครองท้องถิ่น	ผ่าน	2	2	2	2	2	2	2	2	2	2	2	2
5	วท.บ. สาขาวิชาเทคโนโลยีการผลิตพืช ***	ผ่าน	2	2	2	2	2	3	3	3	3	2	3	3

หมายเหตุ :

1. นับจำนวนหลักสูตรตามระบบ CHE QA Online
2. * หลักสูตร วท.ม. สาขาวิชาอารักขาพืช มีการรับนักศึกษาตั้งแต่ปีการศึกษา 2561 เป็นต้นมา และได้เปิดหลักสูตรในปีการศึกษา 2563 ตามมติสภามหาวิทยาลัยในการประชุมครั้งที่ 4/2563 เมื่อวันที่ 10 พฤษภาคม 2563
3. ** นับรวมหลักสูตรบัญชีบัณฑิตเพียงแห่งเดียว (การเรียนการสอนจัดโดยคณะบริหารธุรกิจ และ มหาวิทยาลัยแม่โจ้-แพร่ เฉลิมพระเกียรติ) โดยได้ดำเนินการประเมินคุณภาพการศึกษาภายในร่วมกัน คณะต้นสังกัด
4. *** มหาวิทยาลัยแม่โจ้-ชุมพร ในปีการศึกษา 2562 มีการนำหลักสูตรของคณะอื่นมาเปิดการเรียนการสอน จำนวน 1 หลักสูตร คือ วท.บ. สาขาวิชาเทคโนโลยีการผลิตพืช ซึ่งในการรายงานผลการดำเนินงานผ่านระบบ CHE QA Online จะต้องใช้ข้อมูลของหลักสูตรต้นสังกัดสำหรับการบันทึกข้อมูลในระบบ

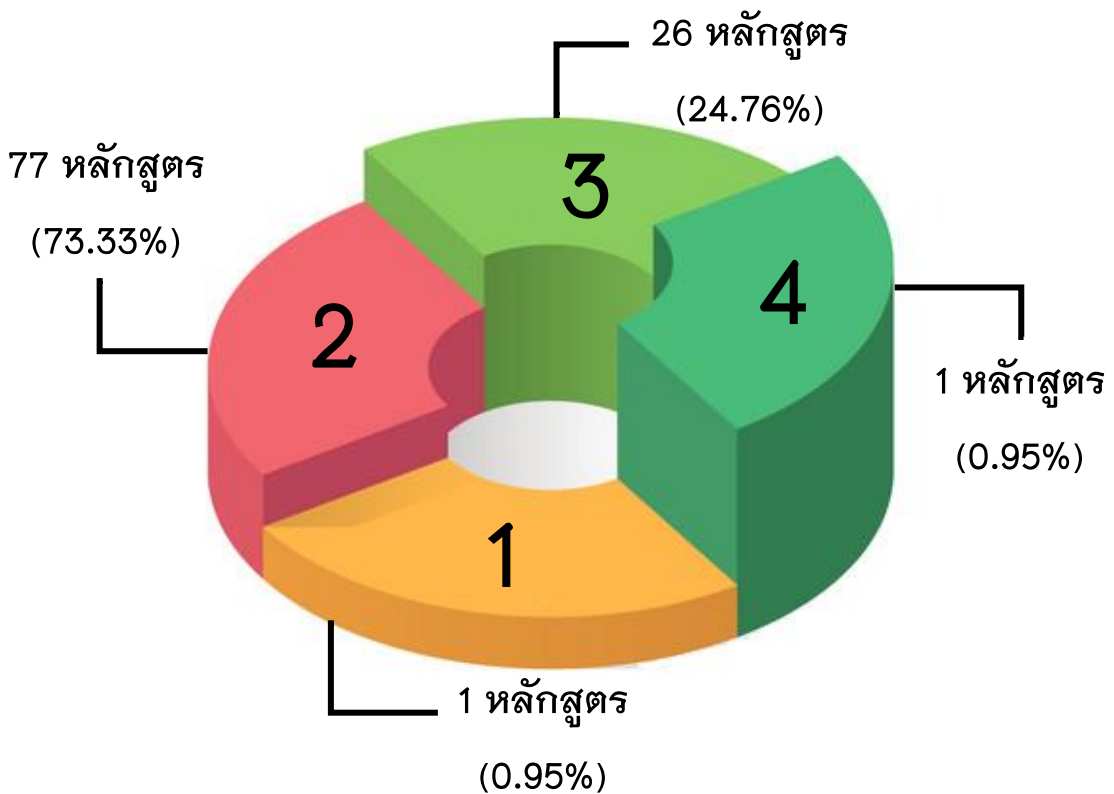
สรุปผลการประเมิน :

หลักสูตรทั้งหมด จำนวน 105 หลักสูตร มีหลักสูตรที่ผ่านการประเมินในองค์ประกอบที่ 1 การกำกับมาตรฐานหลักสูตร จำนวน 104 หลักสูตร และมีจำนวน 1 หลักสูตรที่ไม่ผ่านการประเมินในองค์ประกอบที่ 1 เป็นเวลา 3 ปีติดต่อกัน คือ หลักสูตรบริหารธุรกิจบัณฑิต สาขาวิชาการจัดการสำหรับผู้ประกอบการของมหาวิทยาลัยแม่โจ้-ชุมพร เนื่องจากเหตุผลจำนวนอาจารย์ผู้รับผิดชอบหลักสูตรไม่ครบตามเกณฑ์มาตรฐานหลักสูตร

ระดับคุณภาพการประเมิน

สำหรับหลักสูตรที่มีการประเมินทั้งสิ้น 105 หลักสูตร ผลการประเมินส่วนใหญ่ (Mode) อยู่ที่ Rating Score เท่ากับ 2 โดยมีรายละเอียดดังนี้

	Rating Score	จำนวน	ร้อยละ
1	Absolutely Inadequate	1	0.95
2	Inadequate and Improvement is Necessary	77	73.33
3	Inadequate but Minor Improvement Will Make It Adequate	26	24.76
4	Adequate as Expected	1	0.95
5	Better Than Adequate	-	-
6	Example of Best Practices	-	-
7	Excellent (of World-class or Leading Practices)	-	-

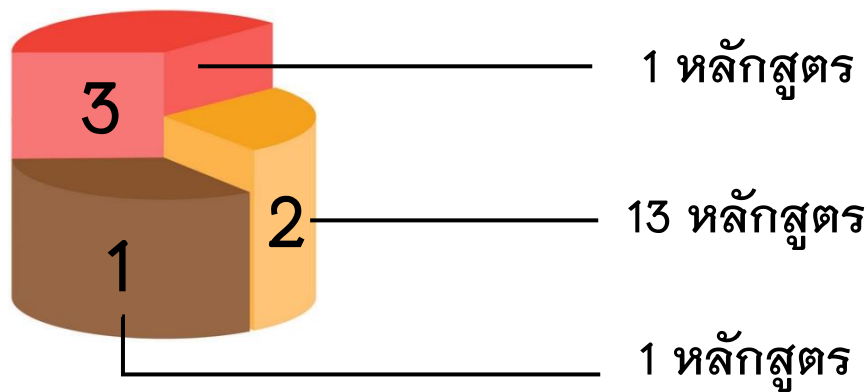


สรุปภาพรวมในการประเมินคุณภาพ ของแต่ละคณะได้ ดังนี้

(1) คณะผลิตกรรมการเกษตร : จำนวน 15 หลักสูตร

ผลการประเมินส่วนใหญ่ (Mode) อยู่ที่ Rating Score เท่ากับ 2

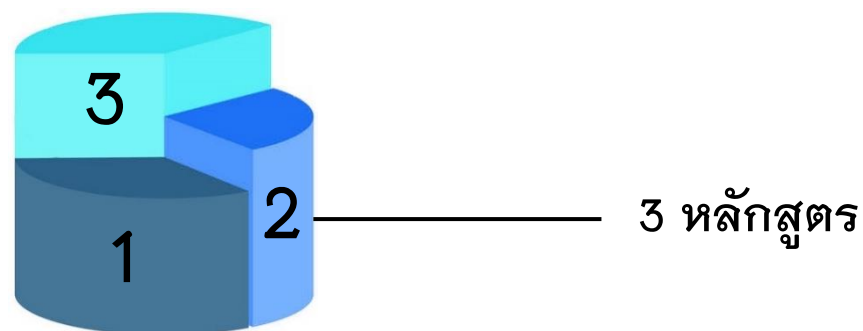
	Rating Score	จำนวน	ร้อยละ
1	Absolutely Inadequate	1	6.67
2	Inadequate and Improvement is Necessary	13	86.67
3	Inadequate but Minor Improvement Will Make It Adequate	1	6.67



(2) คณะสัตวศาสตร์และเทคโนโลยี : จำนวน 3 หลักสูตร

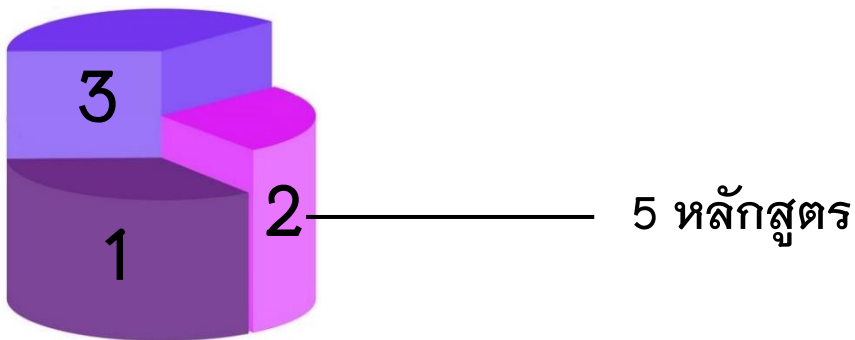
ผลการประเมินส่วนใหญ่ (Mode) อยู่ที่ Rating Score เท่ากับ 2

	Rating Score	จำนวน	ร้อยละ
1	Absolutely Inadequate	-	-
2	Inadequate and Improvement is Necessary	3	100.00
3	Inadequate but Minor Improvement Will Make It Adequate	-	-



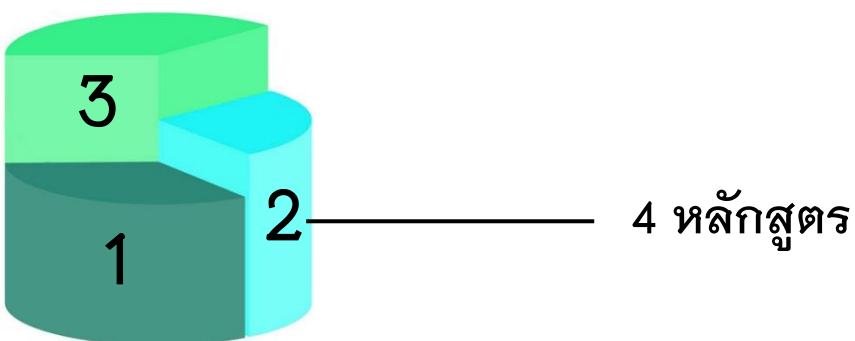
- (3) คณะสถาปัตยกรรมศาสตร์และการออกแบบสิ่งแวดล้อม : จำนวน 5 หลักสูตร
ผลการประเมินส่วนใหญ่ (Mode) อยู่ที่ Rating Score เท่ากับ 2

	Rating Score	จำนวน	ร้อยละ
1	Absolutely Inadequate	-	-
2	Inadequate and Improvement is Necessary	5	100.00
3	Inadequate but Minor Improvement Will Make It Adequate	-	-



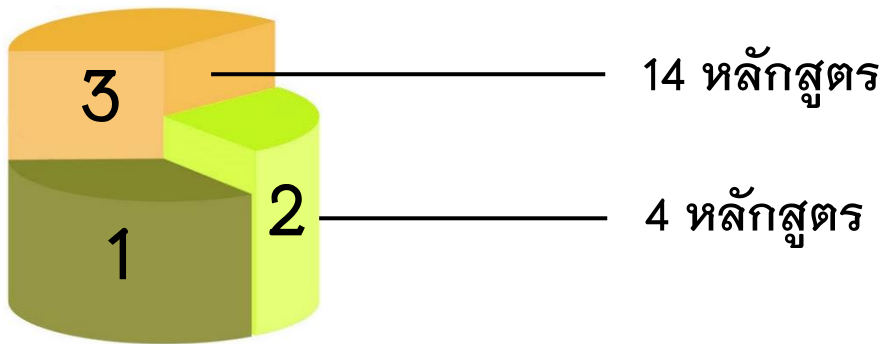
- (4) คณะเทคโนโลยีการประมงและทรัพยากรทางน้ำ : จำนวน 4 หลักสูตร
ผลการประเมินส่วนใหญ่ (Mode) อยู่ที่ Rating Score เท่ากับ 2

	Rating Score	จำนวน	ร้อยละ
1	Absolutely Inadequate	-	-
2	Inadequate and Improvement is Necessary	4	100.00
3	Inadequate but Minor Improvement Will Make It Adequate	-	-



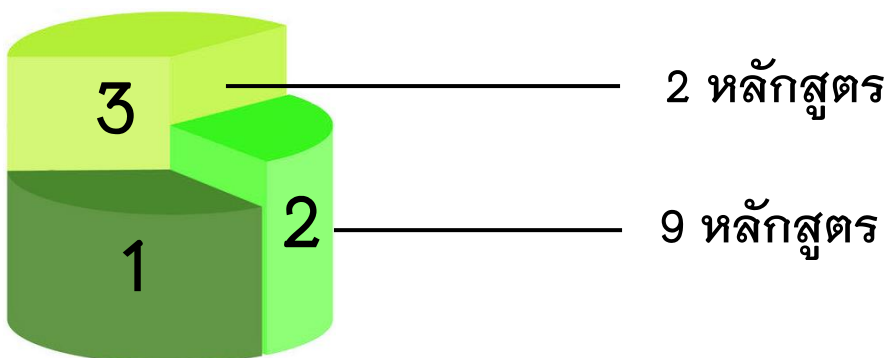
- (5) คณะวิทยาศาสตร์ : จำนวน 18 หลักสูตร
ผลการประเมินส่วนใหญ่ (Mode) อยู่ที่ Rating Score เท่ากับ 3

	Rating Score	จำนวน	ร้อยละ
1	Absolutely Inadequate	-	-
2	Inadequate and Improvement is Necessary	4	22.22
3	Inadequate but Minor Improvement Will Make It Adequate	14	77.78



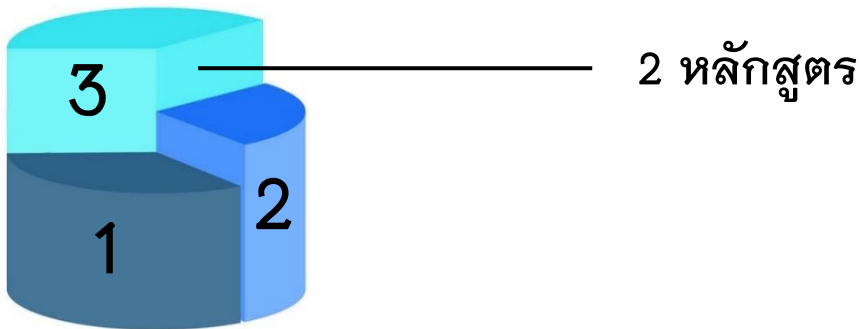
- (6) คณะวิศวกรรมและอุตสาหกรรมเกษตร : จำนวน 11 หลักสูตร
ผลการประเมินส่วนใหญ่ (Mode) อยู่ที่ Rating Score เท่ากับ 2

	Rating Score	จำนวน	ร้อยละ
1	Absolutely Inadequate	-	-
2	Inadequate and Improvement is Necessary	9	81.82
3	Inadequate but Minor Improvement Will Make It Adequate	2	18.18



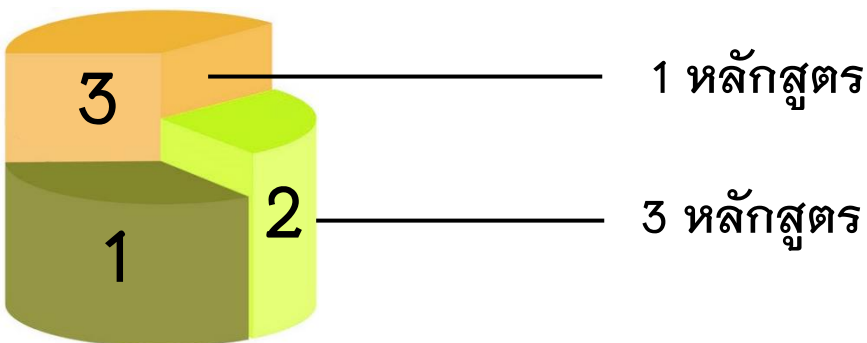
- (7) คณะสารสนเทศและการสื่อสาร : จำนวน 2 หลักสูตร
ผลการประเมินส่วนใหญ่ (Mode) อยู่ที่ Rating Score เท่ากับ 3

	Rating Score	จำนวน	ร้อยละ
1	Absolutely Inadequate	-	-
2	Inadequate and Improvement is Necessary	-	-
3	Inadequate but Minor Improvement Will Make It Adequate	2	100.00



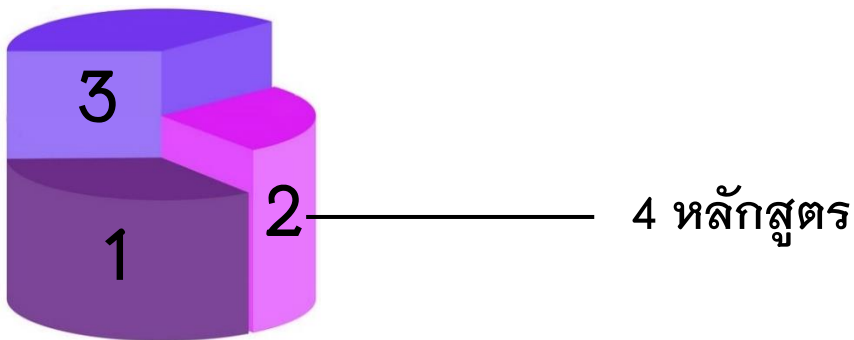
- (8) คณะศิลปศาสตร์: จำนวน 4 หลักสูตร
ผลการประเมินส่วนใหญ่ (Mode) อยู่ที่ Rating Score เท่ากับ 2

	Rating Score	จำนวน	ร้อยละ
1	Absolutely Inadequate	-	-
2	Inadequate and Improvement is Necessary	3	75.00
3	Inadequate but Minor Improvement Will Make It Adequate	1	25.00



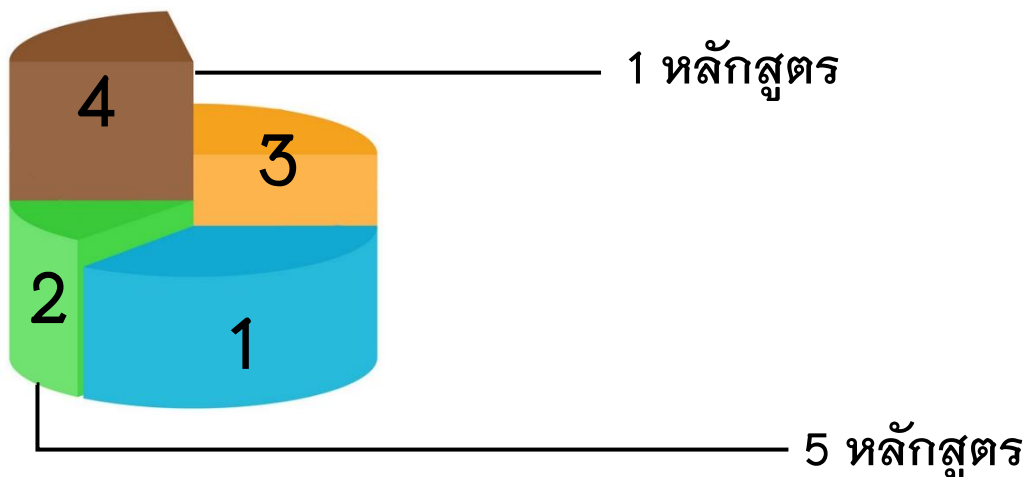
- (9) **คณะพัฒนาการท่องเที่ยว** : จำนวน 4 หลักสูตร
ผลการประเมินส่วนใหญ่ (Mode) อยู่ที่ Rating Score เท่ากับ 2

	Rating Score	จำนวน	ร้อยละ
1	Absolutely Inadequate	-	-
2	Inadequate and Improvement is Necessary	4	100.00
3	Inadequate but Minor Improvement Will Make It Adequate	-	-



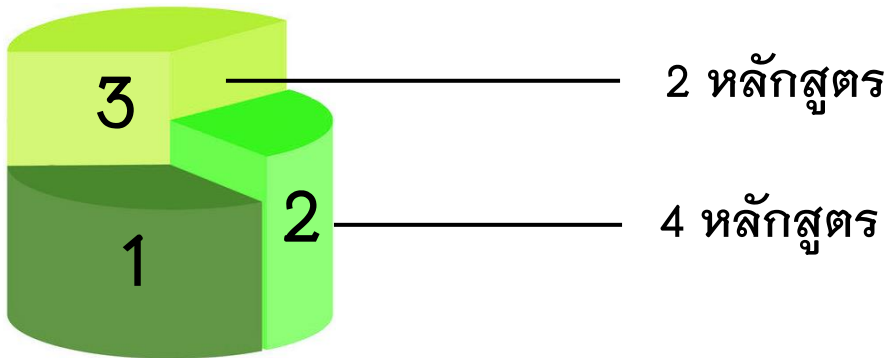
- (10) **คณะเศรษฐศาสตร์** : จำนวน 6 หลักสูตร
ผลการประเมินส่วนใหญ่ (Mode) อยู่ที่ Rating Score เท่ากับ 2

	Rating Score	จำนวน	ร้อยละ
1	Absolutely Inadequate	-	-
2	Inadequate and Improvement is Necessary	5	83.33
3	Inadequate but Minor Improvement Will Make It Adequate	-	-
4	Adequate as Expected	1	16.67



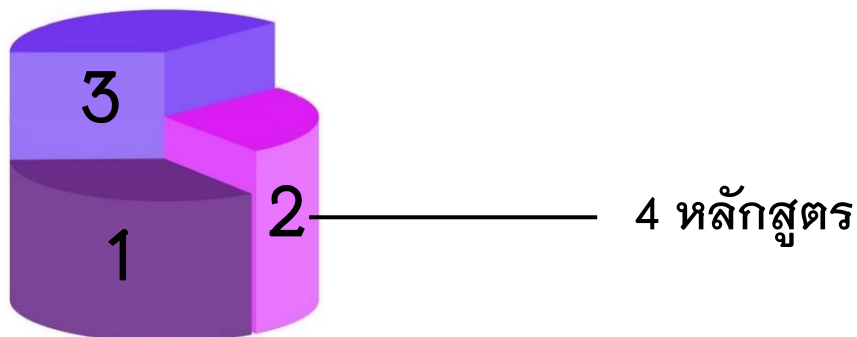
(11) คณะบริหารธุรกิจ : จำนวน 6 หลักสูตร
ผลการประเมินส่วนใหญ่ (Mode) อยู่ที่ Rating Score เท่ากับ 2

	Rating Score	จำนวน	ร้อยละ
1	Absolutely Inadequate	-	-
2	Inadequate and Improvement is Necessary	4	66.67
3	Inadequate but Minor Improvement Will Make It Adequate	2	33.33



(12) วิทยาลัยบริหารศาสตร์ : จำนวน 4 หลักสูตร
ผลการประเมินส่วนใหญ่ (Mode) อยู่ที่ Rating Score เท่ากับ 2

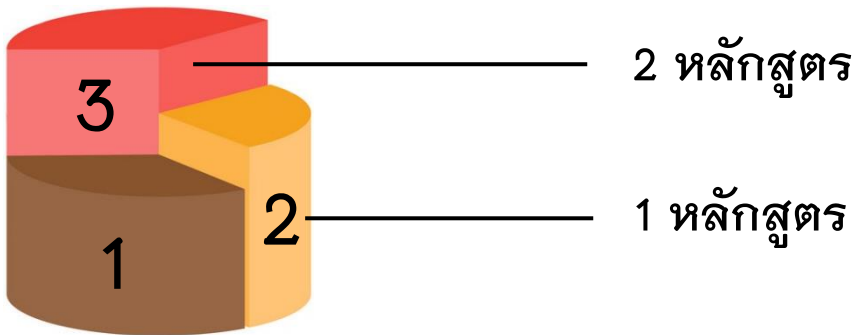
	Rating Score	จำนวน	ร้อยละ
1	Absolutely Inadequate	-	-
2	Inadequate and Improvement is Necessary	4	100.00
3	Inadequate but Minor Improvement Will Make It Adequate	-	-



(13) วิทยาลัยพลังงานทดแทน : จำนวน 3 หลักสูตร

ผลการประเมินส่วนใหญ่ (Mode) อยู่ที่ Rating Score เท่ากับ 3

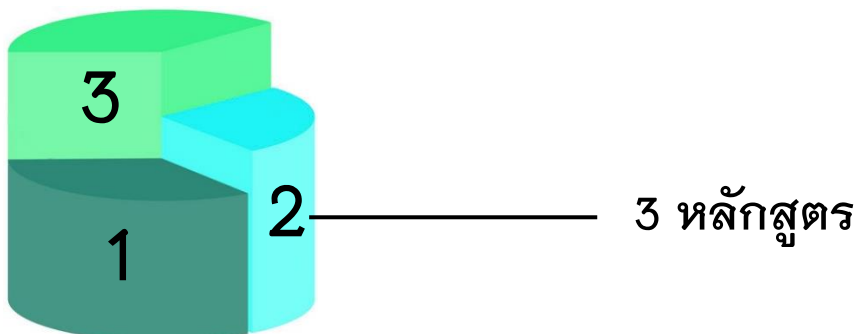
	Rating Score	จำนวน	ร้อยละ
1	Absolutely Inadequate	-	-
2	Inadequate and Improvement is Necessary	1	33.33
3	Inadequate but Minor Improvement Will Make It Adequate	2	66.67



(14) วิทยาลัยนานาชาติ : จำนวน 3 หลักสูตร

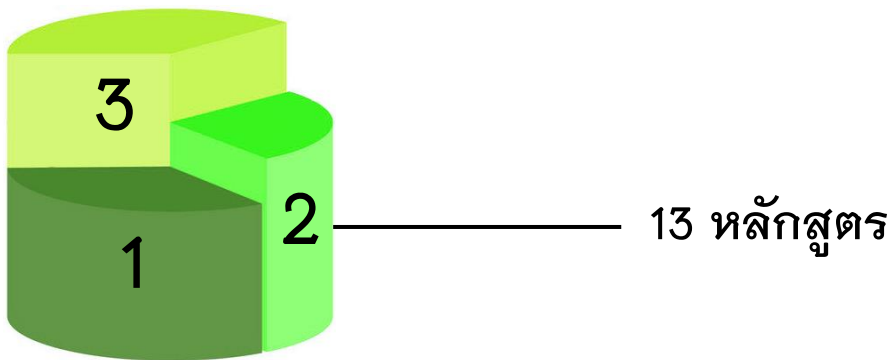
ผลการประเมินส่วนใหญ่ (Mode) อยู่ที่ Rating Score เท่ากับ 2

	Rating Score	จำนวน	ร้อยละ
1	Absolutely Inadequate	-	-
2	Inadequate and Improvement is Necessary	3	100.00
3	Inadequate but Minor Improvement Will Make It Adequate	-	-



(15) มหาวิทยาลัยแม่โจ้-แพร์ เจลิมพระเกียรติ : จำนวน 13 หลักสูตร
ผลการประเมินส่วนใหญ่ (Mode) อยู่ที่ Rating Score เท่ากับ 2

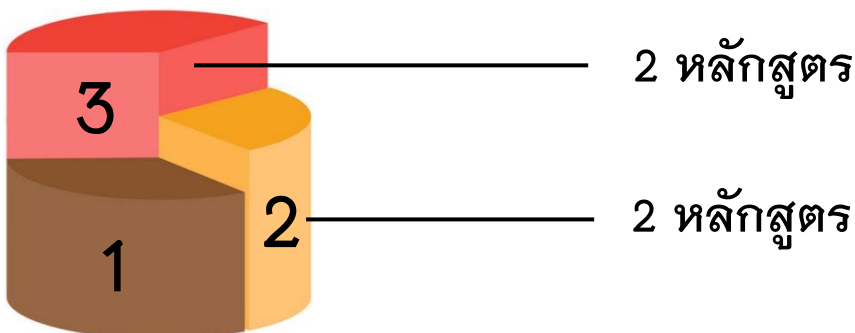
	Rating Score	จำนวน	ร้อยละ
1	Absolutely Inadequate	-	-
2	Inadequate and Improvement is Necessary	13	100.00
3	Inadequate but Minor Improvement Will Make It Adequate	-	-



(16) มหาวิทยาลัยแม่โจ้-ชุมพร : จำนวน 4 หลักสูตร *
ผลการประเมินส่วนใหญ่ (Mode) อยู่ที่ Rating Score เท่ากับ 2

	Rating Score	จำนวน	ร้อยละ
1	Absolutely Inadequate	-	-
2	Inadequate and Improvement is Necessary	2	50.00
3	Inadequate but Minor Improvement Will Make It Adequate	2	50.00

* ไม่นับรวมหลักสูตรวิทยาศาสตร์บัณฑิต สาขาวิชาเทคโนโลยีการผลิตพืช

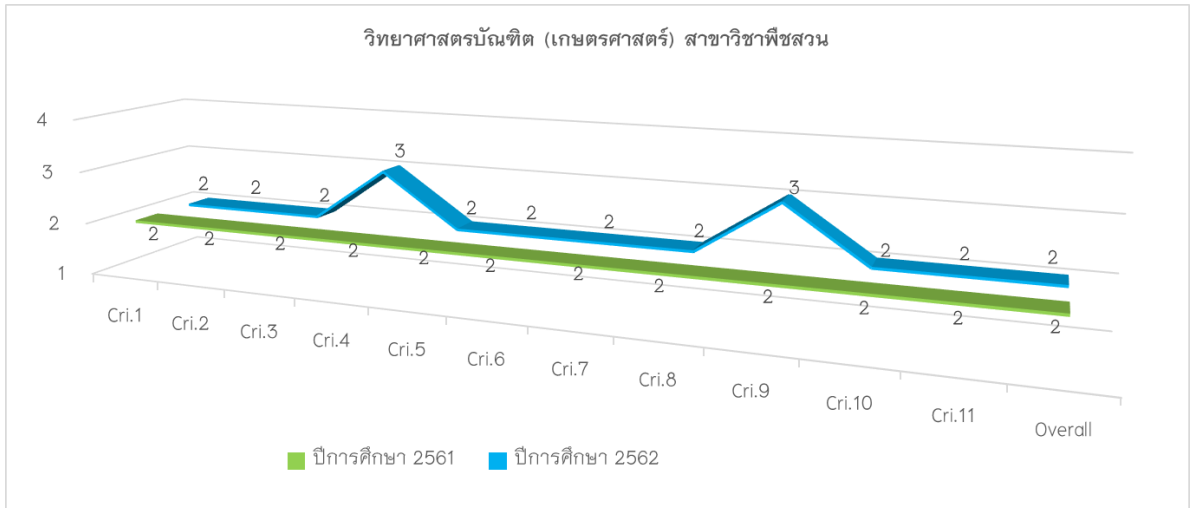


เทียบผลการดำเนินงานของหลักสูตรนาร่องในปีการศึกษา 2561 จำนวน 30 หลักสูตร* พบว่า มีผลการประเมินในภาพรวมเพิ่มขึ้น จำนวน 9 หลักสูตร ผลการประเมินคงเดิม จำนวน 20 หลักสูตร และผลการประเมินลดลง จำนวน 1 หลักสูตร

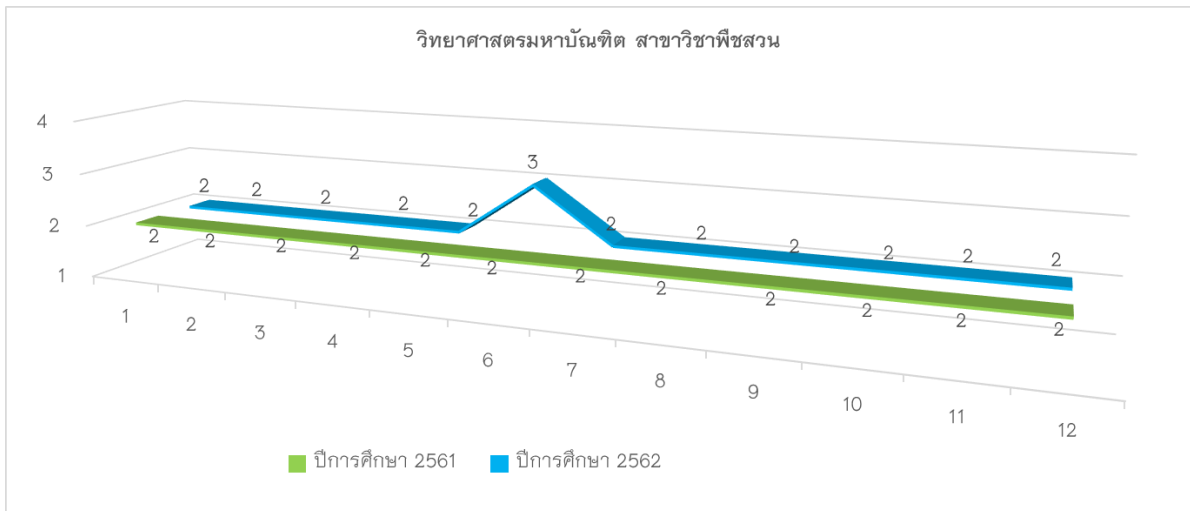
สรุปผลในภาพรวมของคณะได้ ดังนี้

คณะผลิตกรรมการเกษตร

1) หลักสูตรวิทยาศาสตรบัณฑิต (เกษตรศาสตร์) สาขาวิชาพืชสวน

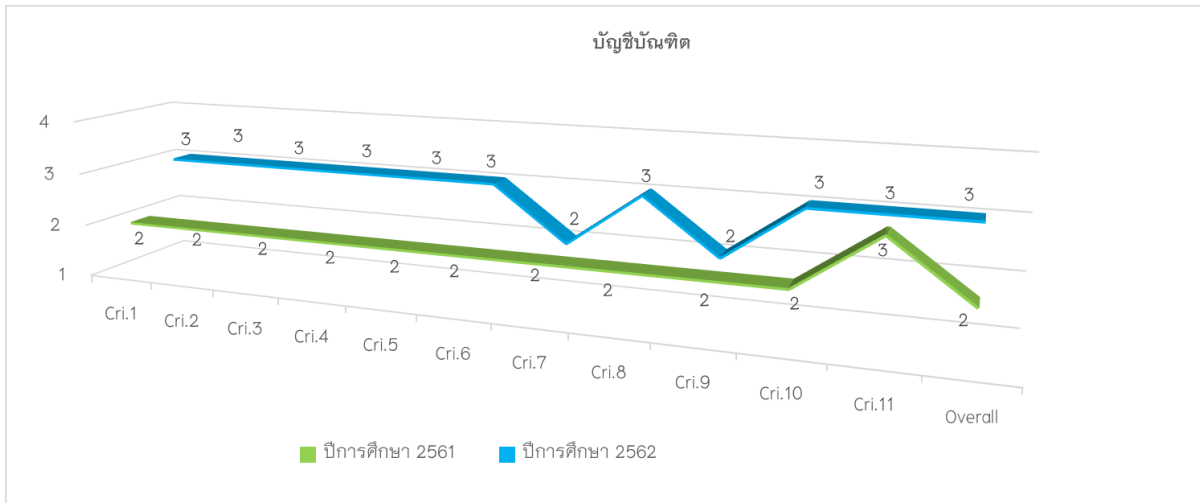


2) หลักสูตรวิทยาศาสตรมหาบัณฑิต สาขาวิชาพืชสวน



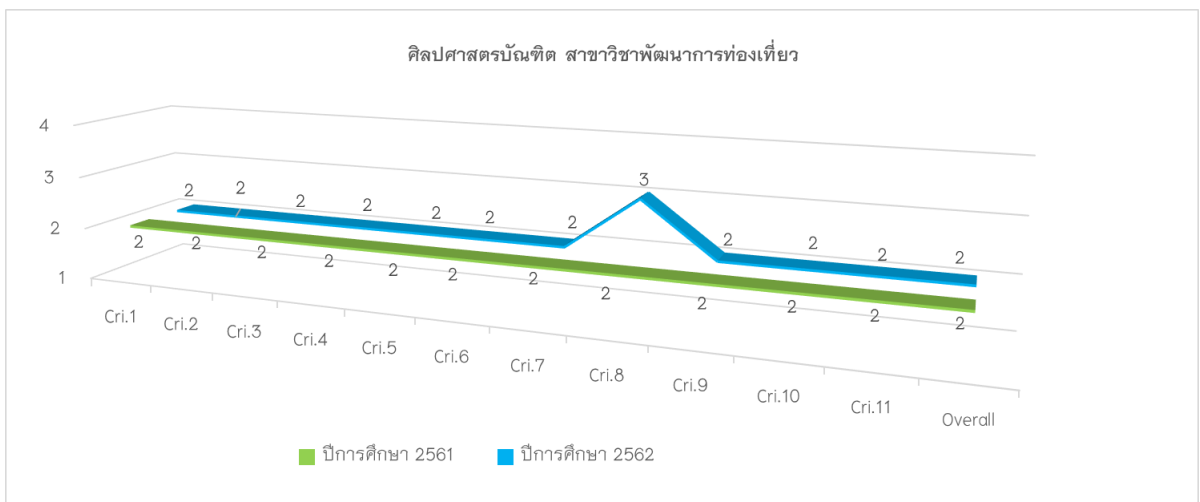
คณะบริหารธุรกิจ

12) หลักสูตรบัญชีบัณฑิต

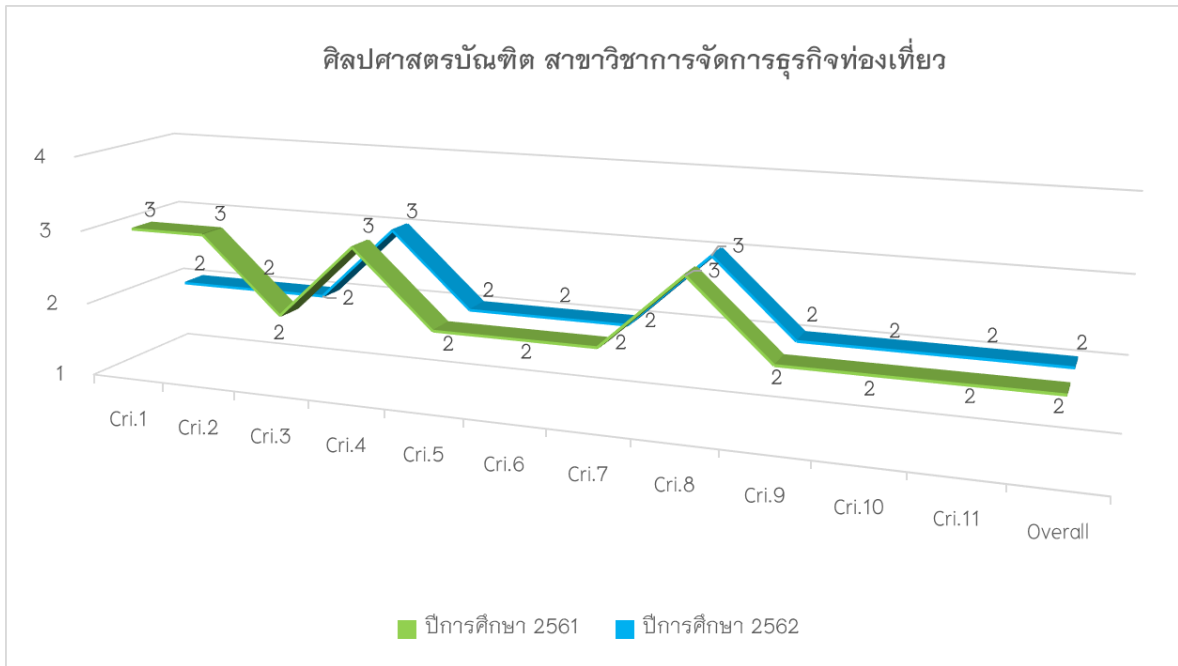


คณะพัฒนาการท่องเที่ยว

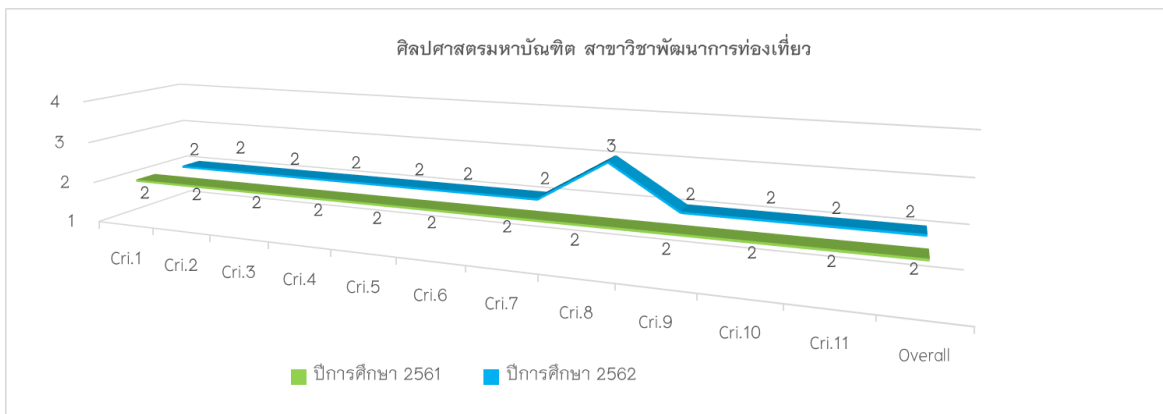
13) หลักสูตรศิลปศาสตรบัณฑิต สาขาวิชาพัฒนาการท่องเที่ยว



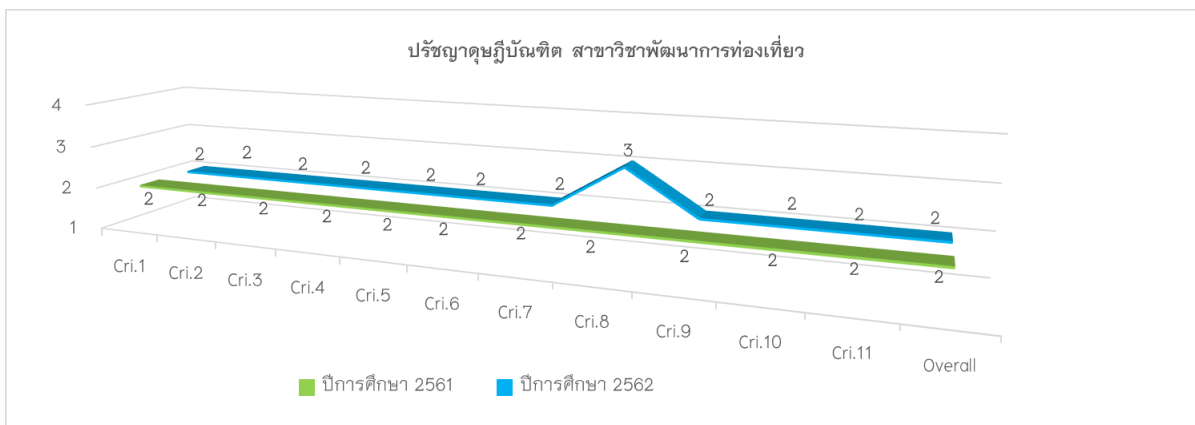
14) หลักสูตรศิลปศาสตรบัณฑิต สาขาวิชาการจัดการธุรกิจท่องเที่ยว



15) หลักสูตรศิลปศาสตรมหาบัณฑิต สาขาวิชาพัฒนาการท่องเที่ยว

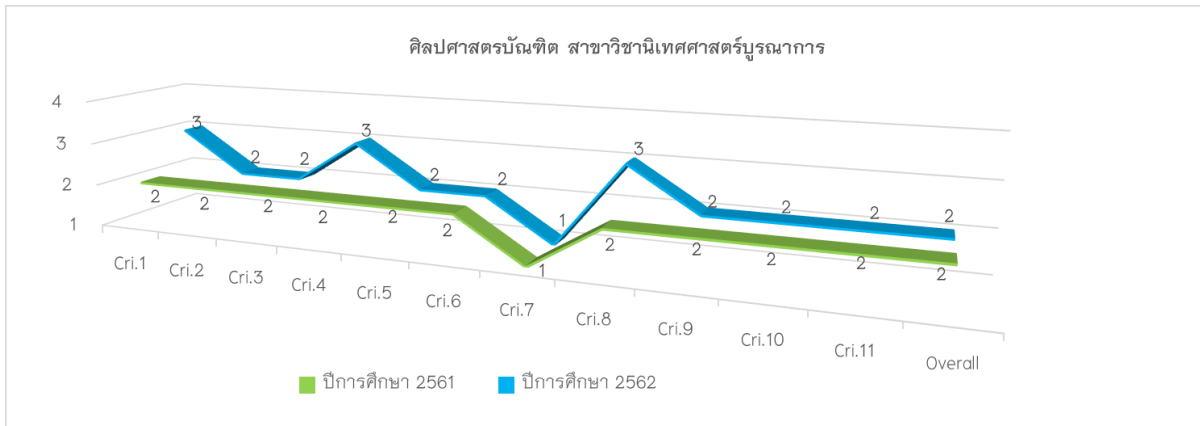


16) หลักสูตรปรัชญาดุษฎีบัณฑิต สาขาวิชาพัฒนาการท่องเที่ยว

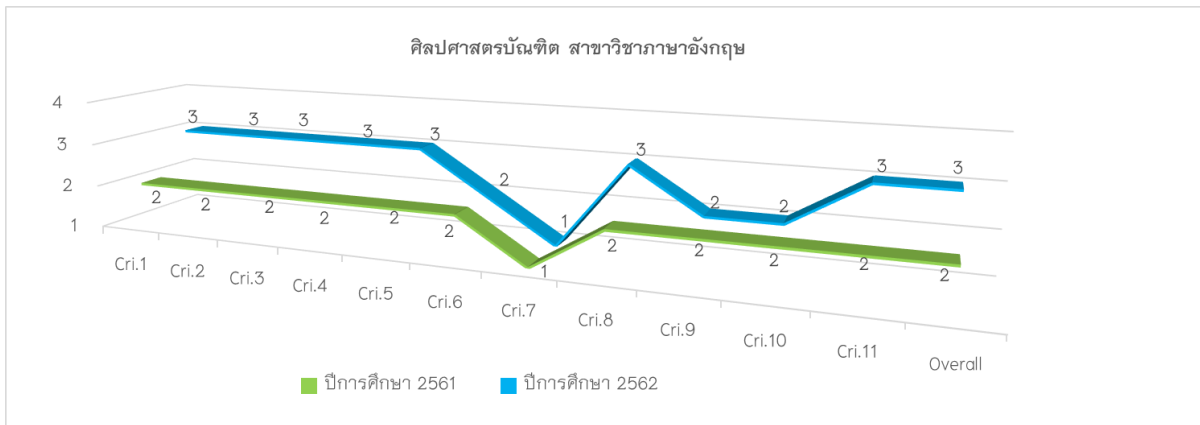


คณะศิลปศาสตร์

17) หลักสูตรศิลปศาสตรบัณฑิต สาขาวิชานิเทศศาสตร์บูรณาการ

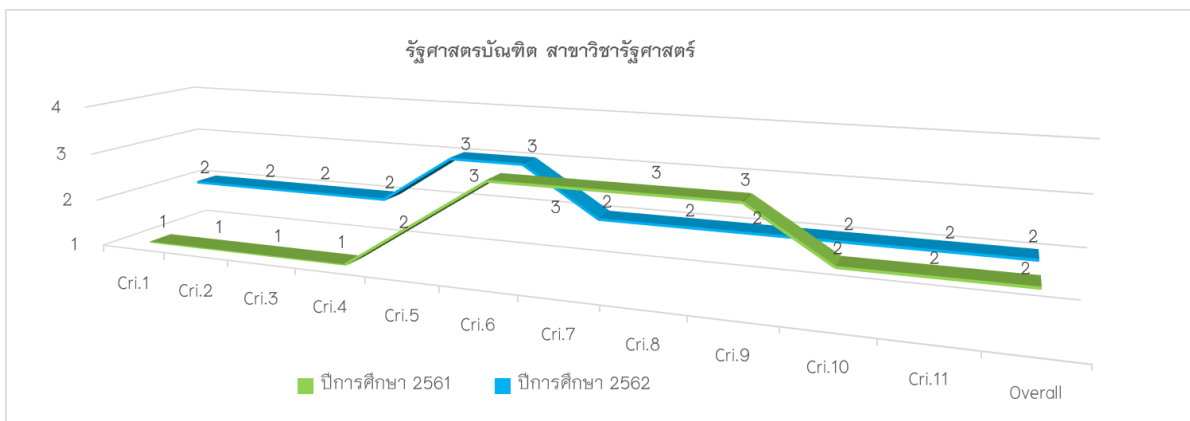


18) หลักสูตรศิลปศาสตรบัณฑิต สาขาวิชาภาษาอังกฤษ



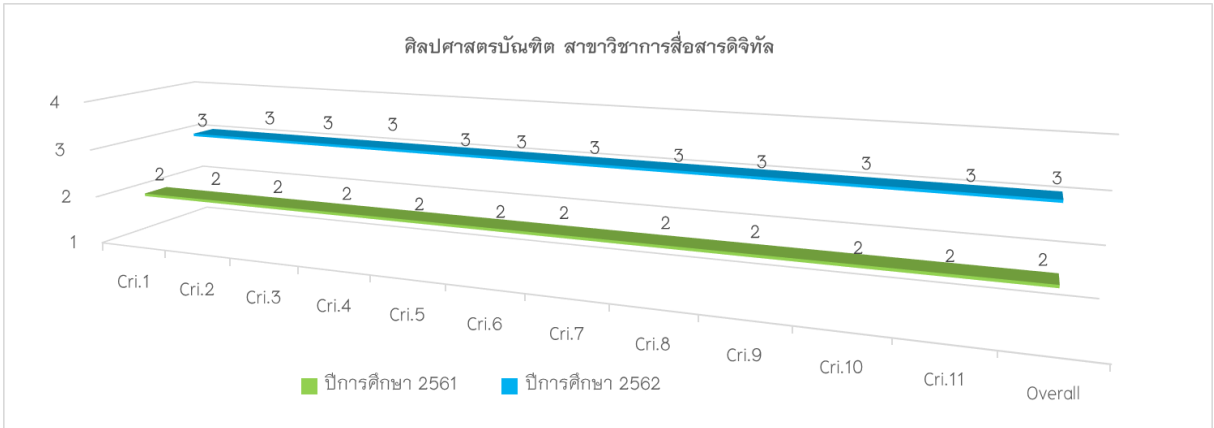
วิทยาลัยบริหารศาสตร์

19) หลักสูตรรัฐศาสตรบัณฑิต สาขาวิชารัฐศาสตร์



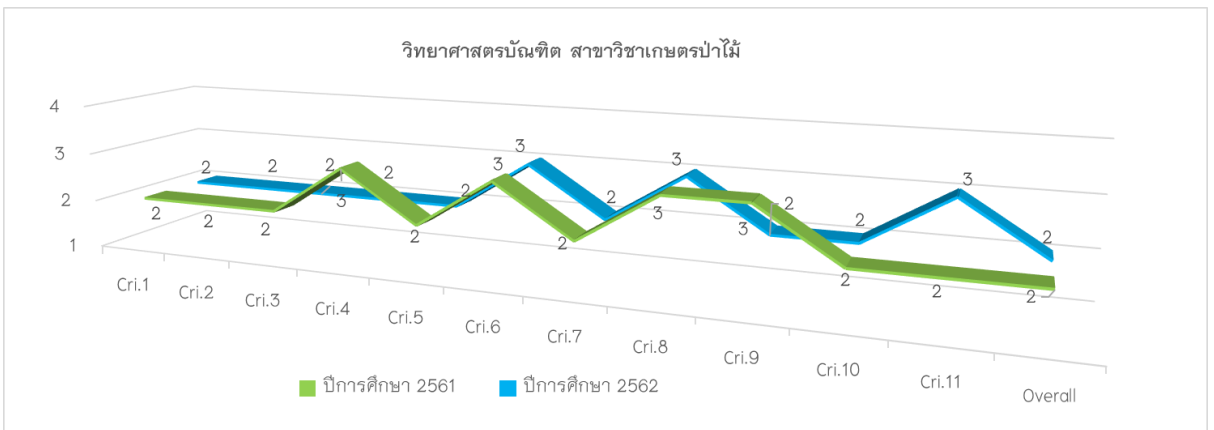
คณะสารสนเทศและการสื่อสาร

23) หลักสูตรศิลปศาสตรบัณฑิต สาขาวิชาการสื่อสารดิจิทัล

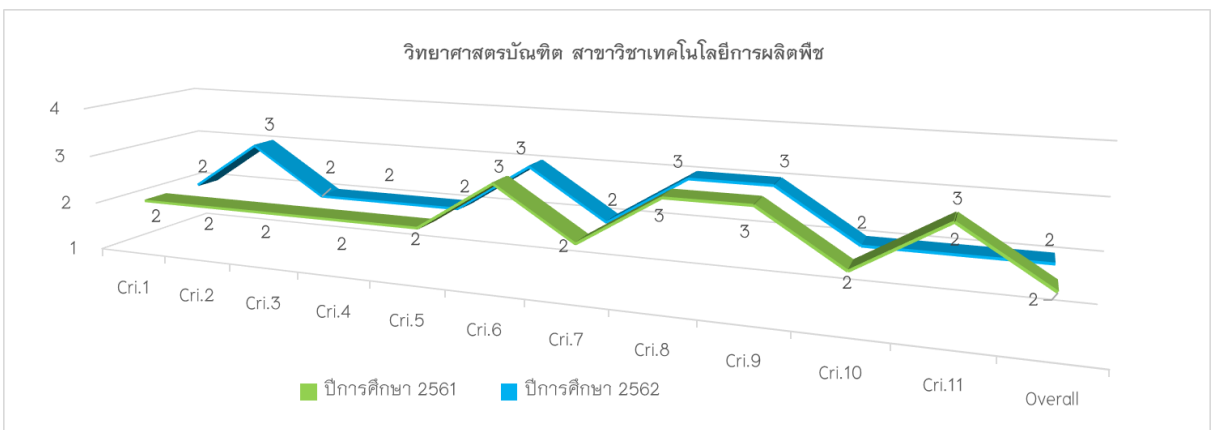


มหาวิทยาลัยแม่โจ้ - แพร่ฯ

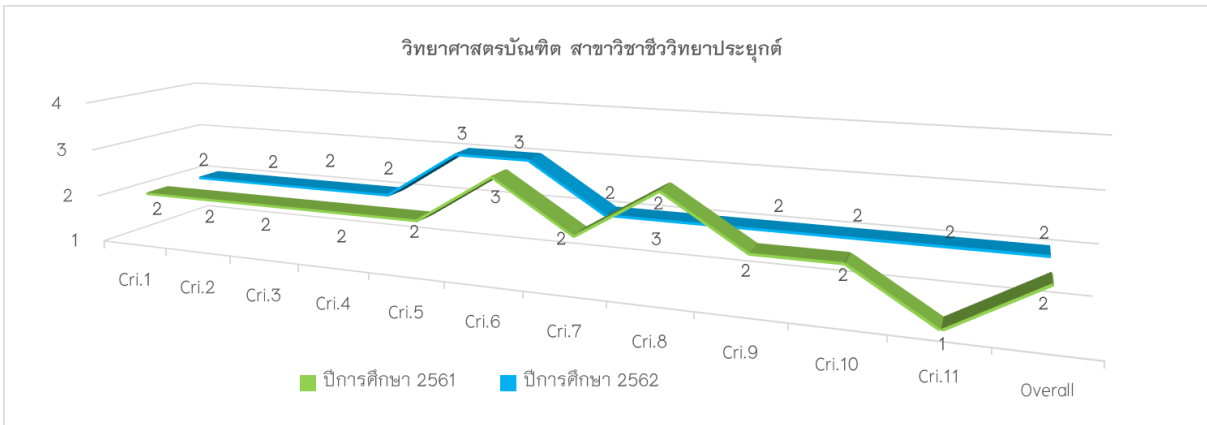
24) หลักสูตรวิทยาศาสตรบัณฑิต สาขาวิชาเกษตรป่าไม้



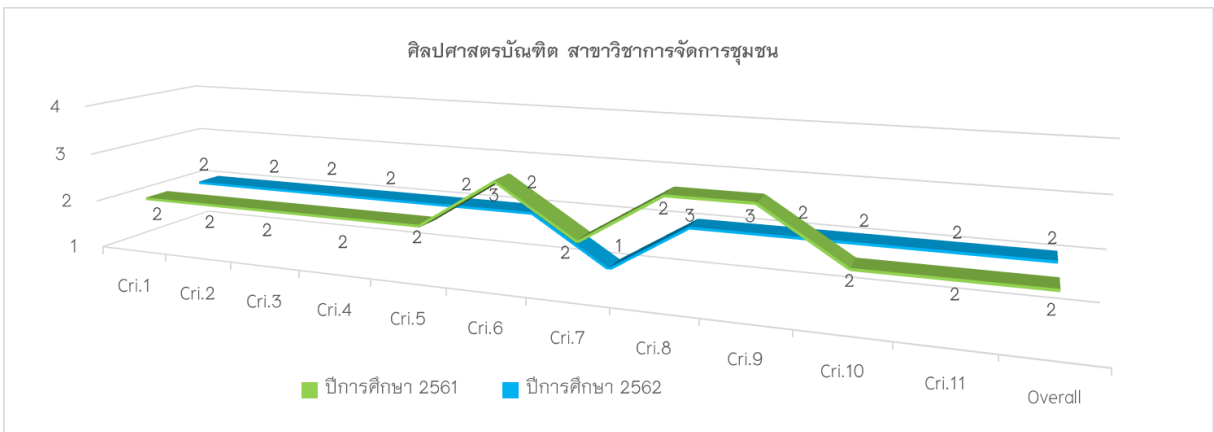
25) หลักสูตรวิทยาศาสตรบัณฑิต สาขาวิชาเทคโนโลยีการผลิตพืช



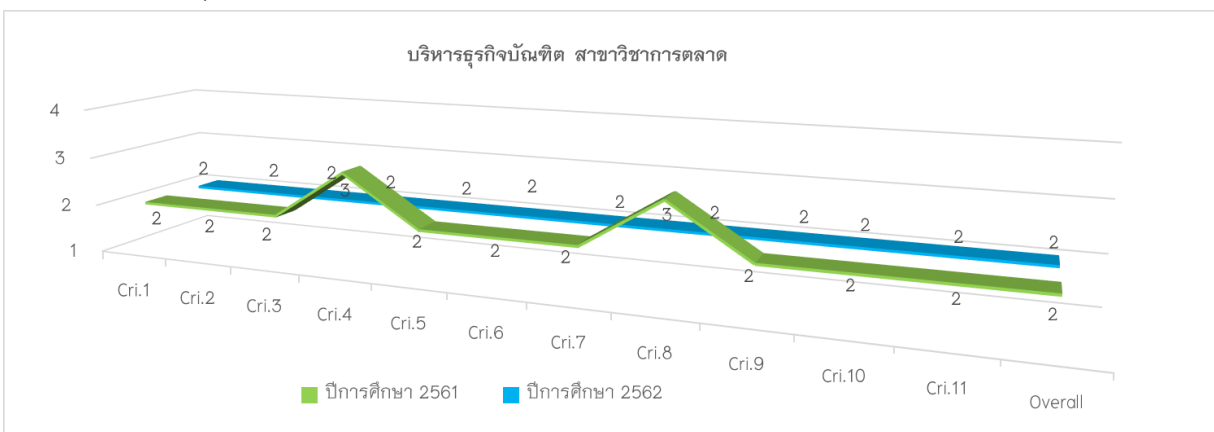
26) หลักสูตรวิทยาศาสตร์บัณฑิต สาขาวิชาชีววิทยาประยุกต์



27) หลักสูตรศิลปศาสตรบัณฑิต สาขาวิชาการจัดการชุมชน



28) บริหารธุรกิจบัณฑิต สาขาวิชาการตลาด



Area for Improvement
Criteria 1 : Expected Learning Outcomes
Criteria 1.1 <ul style="list-style-type: none">- ความเชื่อมโยง/สอดคล้องของ ELO กับวิสัยทัศน์และพันธกิจของมหาวิทยาลัย- ความชัดเจนของ ELO และครบทั้งด้านความรู้ ทักษะ และทัศนคติ- การกำหนด ELOs ที่เหมาะสมกับการศึกษาแต่ละระดับปริญญาและสามารถประเมินได้
Criteria 1.2 <ul style="list-style-type: none">- การกำหนดให้ Specific LO และ Generic LO มีความสมดุลกัน- การกำหนดผลลัพธ์การเรียนรู้ตามหลักของ Bloom Taxonomy ใน ELO อย่างเหมาะสมและชัดเจน
Criteria 1.3 <ul style="list-style-type: none">- การกำหนดกลุ่มผู้มีส่วนได้ส่วนเสียอย่างชัดเจนและครบถ้วนทุกกลุ่ม- การวิเคราะห์ความต้องการของผู้มีส่วนได้ส่วนเสียแต่ละกลุ่มและการสังเคราะห์ออกมาเป็น ELO- ช่องทางที่หลากหลายในการได้มาซึ่งความต้องการที่สำคัญของผู้มีส่วนได้ส่วนเสียแต่ละกลุ่ม- การสะท้อนข้อมูลจากความต้องการของผู้มีส่วนได้ส่วนเสียที่สอดคล้องกับ ELO
Criteria 2 : Programme Specification
Criteria 2.1 <ul style="list-style-type: none">- การปรับปรุงข้อมูลของหลักสูตรให้ทันสมัยและเป็นปัจจุบัน (ทุกช่องทาง)- ความเชื่อมโยงใน curriculum mapping ของ ELO และ CLO
Criteria 2.2 <ul style="list-style-type: none">- การจัดทำ มคอ.3 ที่แสดงความสัมพันธ์ของ PLO หรือ CLO- กระบวนการ/แนวทางการปรับปรุง มคอ.3 หรือรายวิชา
Criteria 2.3 <ul style="list-style-type: none">- การสื่อสารข้อมูลที่เป็นปัจจุบันและเข้าถึงผู้มีส่วนได้ส่วนเสียทุกกลุ่ม- การประเมินช่องทางการสื่อสารข้อมูลไปยังกลุ่มผู้มีส่วนได้ส่วนเสียอย่างชัดเจน
Criteria 3 : Programme Structure and Content
Criteria 3.1 <ul style="list-style-type: none">- การออกแบบหลักสูตรที่เป็น Backward Curriculum Design จาก ELO ไปสู่รายวิชา CLO- ความสอดคล้องของโครงสร้างหลักสูตรที่เป็นระบบขั้นตอนเพื่อให้บรรลุ ELO- การกำหนด CLO ที่สอดคล้องกับการจัดการเรียนการสอนที่จะทำให้บรรลุ ELO

Area for Improvement
<p>Criteria 3.2</p> <ul style="list-style-type: none">- กระบวนการจัดการเรียนการสอนที่ตอบสนอง ELO- การกระจาย ELO สู่ CLO รายวิชาที่แสดงผลลัพธ์การเรียนรู้ด้านองค์ความรู้ (K) ทักษะ (S) และทัศนคติ (A)- การใช้ Contribution Mapping ไปสู่อายวิชาที่สามารถแสดง YLOs ได้
<p>Criteria 3.3</p> <ul style="list-style-type: none">- การกำหนดรายวิชาพื้นฐานที่เกี่ยวข้องกับหลักสูตร เพื่อเตรียมความพร้อมสำหรับผู้เรียน- ควรวิเคราะห์สัดส่วนรายวิชาแต่ละภาคการศึกษาให้มีความเหมาะสม (รายวิชาหนัก/เบา รายวิชาก่อน-หลัง) เพื่อให้ผู้เรียนเกิดการพัฒนาตามผลการเรียนรู้ตามลำดับชั้นปี (YLOs)- การทบทวนหลักสูตรอย่างต่อเนื่อง เพื่อให้มีความทันต่อเหตุการณ์
Criteria 4 : Teaching and Learning Approach
<p>Criteria 4.1</p> <ul style="list-style-type: none">- การประกาศปรัชญาการศึกษาของมหาวิทยาลัย- การนำปรัชญาการศึกษาของมหาวิทยาลัยมาใช้ในการจัดการเรียนการสอนและสื่อสารให้ผู้มีส่วนได้ส่วนเสียทุกกลุ่มทราบ
<p>Criteria 4.2</p> <ul style="list-style-type: none">- การกำหนดหรือออกแบบกระบวนการเรียนการสอนที่ตอบสนองและบรรลุ ELOs- การกำหนด CLO ในแต่ละรายวิชาให้ชัดเจน- การจัดการเรียนการสอนที่เน้นแบบ Active learning มากขึ้น
<p>Criteria 4.3</p> <ul style="list-style-type: none">- การกำหนด life-long-learning skills ให้มีความชัดเจน เพื่อปรับปรุงกระบวนการเรียนการสอนให้ตรงตามความต้องการ- การทบทวนวิธีการวัดผลทักษะ life-long-learning skills- กระบวนการเรียนการสอนที่ทำให้เกิด life-long-learning skills ต้องมีความสอดคล้องกับ ELO
Criteria 5 : Student Assessment
<p>Criteria 5.1</p> <ul style="list-style-type: none">- การประเมินผลการเรียนรู้ของผู้เรียนในรายวิชาต่าง ๆ ที่สามารถตอบสนองต่อ ELO ได้อย่างชัดเจน- การประเมินผลสัมฤทธิ์ของผู้เรียนรายบุคคลตั้งแต่แรกเข้าจนสำเร็จการศึกษา- การทบทวนวิธีการประเมินผู้เรียนให้สอดคล้องกับ ELO

Area for Improvement
<p>Criteria 5.2</p> <ul style="list-style-type: none">- กระบวนการสื่อสารให้ผู้เรียนทราบถึงแนวทางการประเมินอย่างชัดเจน- วิธีการประเมินแบบ Rubric ควรมีความชัดเจน และมีการสื่อสารไปยังผู้เรียนให้เข้าใจได้ง่าย และสามารถประเมินทักษะตามที่ระบุไว้ใน ELO ได้- การทบทวนเกณฑ์การประเมินและกระบวนการสื่อสารไปยังผู้เรียนอย่างเป็นระบบ เพื่อนำไปใช้ในการพัฒนาปรับปรุง
<p>Criteria 5.3</p> <ul style="list-style-type: none">- การพัฒนา/ทบทวนเกณฑ์ประเมินควรเป็นมาตรฐานและดำเนินการเป็นระยะ ๆ- การสื่อสารเกณฑ์การประเมินไปยังผู้เรียนให้ทราบและรับฟังข้อมูลย้อนกลับของผู้เรียนด้วย- การทบทวน/พัฒนาเกณฑ์ Rubric ในแต่ละรูปแบบของรายวิชาที่มีประเด็นการวัดประเมินที่แตกต่างกัน โดยการมีส่วนร่วมระหว่างอาจารย์และนักศึกษา เพื่อให้เห็นถึงความเที่ยงตรง น่าเชื่อถือ และเป็นธรรม
<p>Criteria 5.4</p> <ul style="list-style-type: none">- กระบวนการให้ข้อมูลย้อนกลับแก่ผู้เรียนในระยะเวลาที่เหมาะสม เพื่อให้สามารถบริหารจัดการหรือปรับปรุงการวัดผลการเรียนของผู้เรียนได้อย่างทันท่วงที- การติดตามความก้าวหน้า/การพัฒนาของผู้เรียนในรายที่ได้รับข้อมูลย้อนกลับ
<p>Criteria 5.5</p> <ul style="list-style-type: none">- การสร้าง/เผยแพร่ระบบอุทธรณ์ร้องทุกข์ โดยแสดงขั้นตอนให้ผู้เรียนเข้าถึงได้หลากหลายช่องทางเลือก- การเก็บสถิติข้อมูลเกี่ยวกับข้อร้องเรียนในแต่ละปี เพื่อนำมากำหนดเป็นแนวทางการบริหารจัดการหลักสูตร- การทบทวนและประเมินความพึงพอใจของผู้เรียนที่มีต่อระบบอุทธรณ์ร้องทุกข์ เพื่อนำข้อมูลมาปรับปรุงและพัฒนากระบวนการให้เหมาะสมยิ่งขึ้น
<p>Criteria 6 : Academic Staff Quality</p>
<p>Criteria 6.1</p> <ul style="list-style-type: none">- การวิเคราะห์อัตรากำลังและจัดทำแผนของหลักสูตรทั้งในระยะสั้นและระยะยาว เพื่อ 1) สืบทอดตำแหน่งในเรื่องความเชี่ยวชาญ (Expertise) 2) การทำผลงานทางวิชาการและการขอตำแหน่งทางวิชาการ 3) การวางแผนในการขออัตรากำลังทดแทนในอนาคต- การวิเคราะห์และติดตามแผนฯ เพื่อพัฒนาปรับปรุงให้เป็นไปตามเป้าหมายที่ตั้งไว้
<p>Criteria 6.2</p> <ul style="list-style-type: none">- การวิเคราะห์ภาระงานสอน (workload) ของอาจารย์ในหลักสูตรรายบุคคล เพื่อนำผลมาวิเคราะห์สัดส่วนภาระงานที่เหมาะสม

Area for Improvement
<p>Criteria 6.3</p> <ul style="list-style-type: none">- การกำหนดเกณฑ์การคัดเลือก คุณสมบัติ และสมรรถนะของอาจารย์ที่สอดคล้องกับแผน อัตรากำลังของหลักสูตร- การสื่อสารเผยแพร่เกณฑ์ในการรับสมัครและคัดเลือกอาจารย์ไปยังกลุ่มเป้าหมายที่ชัดเจน
<p>Criteria 6.4</p> <ul style="list-style-type: none">- การกำหนดและประเมินสมรรถนะของอาจารย์แต่ละรายบุคคล- นำข้อมูลการประเมินสมรรถนะจากการประเมินผลการปฏิบัติงานในแต่ละปีมาวิเคราะห์ เพื่อใช้ในการวางแผนพัฒนาอาจารย์ของหลักสูตร
<p>Criteria 6.5</p> <ul style="list-style-type: none">- กำหนดทิศทางการพัฒนาอาจารย์ให้สอดคล้องกับการส่งเสริมให้ผู้เรียนบรรลุ ELOs- การวิเคราะห์ร่วมกันระหว่างแผน IDP และผลการประเมินการพัฒนาตนเองของอาจารย์ เพื่อให้ได้รับการส่งเสริมอย่างมีประสิทธิภาพ สอดคล้องกับความต้องการของหลักสูตร
<p>Criteria 6.6</p> <ul style="list-style-type: none">- ทบทวน/ปรับปรุงระบบการให้รางวัลและการยกย่องเชิดชูเกียรติผู้ที่มีผลงาน ทั้งวิธีการที่เป็นทางการ/ไม่เป็นทางการ- การประเมินระบบการสร้างแรงจูงใจในการปฏิบัติงานให้ครอบคลุมทุกด้าน และนำผลมา ปรับปรุงพัฒนาอาจารย์อย่างต่อเนื่อง
<p>Criteria 6.7</p> <ul style="list-style-type: none">- การจัดทำฐานข้อมูลผลงานวิจัยตามสมรรถนะ/ความเชี่ยวชาญของอาจารย์ในหลักสูตร เพื่อสะท้อนถึงการนำผลงานวิจัยหรือผลการบริการวิชาการเข้ามาประยุกต์ใช้รวมกับการเรียนการสอน- การหาคู่เทียบ (Benchmark) เพื่อวิเคราะห์เทียบเคียงข้อมูลสำหรับการพัฒนาด้านการวิจัย
<p>Criteria 7 : Support Staff Quality</p>
<p>Criteria 7.1</p> <ul style="list-style-type: none">- วิเคราะห์อัตรากำลังและความเชี่ยวชาญของบุคลากรสนับสนุนอย่างเป็นระบบ เพื่อให้มีเพียงพอในการสนับสนุนทั้งด้านการจัดการศึกษา การวิจัยและการบริการวิชาการของ หลักสูตร
<p>Criteria 7.2</p> <ul style="list-style-type: none">- การมีส่วนร่วมในการกำหนดเกณฑ์การคัดเลือกบุคลากรสายสนับสนุนของหลักสูตร โดยมุ่งเน้นการสนับสนุนให้ผู้เรียนบรรลุ ELOs- ประเมิน/ทบทวนช่องทางสื่อสารเกี่ยวกับเกณฑ์การคัดเลือกที่ชัดเจนไปยังกลุ่มเป้าหมาย

Area for Improvement
<p>Criteria 7.3</p> <ul style="list-style-type: none">- การระบุคุณลักษณะของบุคลากรสายสนับสนุนรายบุคคลที่สอดคล้องและส่งเสริมให้ผู้เรียนของหลักสูตรบรรลุ ELO ให้ชัดเจน- กระบวนการประเมินสมรรถนะของบุคลากรสายสนับสนุนที่ชัดเจน
<p>Criteria 7.4</p> <ul style="list-style-type: none">- กำหนดทิศทางการพัฒนาบุคลากรสายสนับสนุนให้มีความชัดเจนตามความต้องการของหลักสูตรที่บรรลุตาม ELO- การสำรวจความต้องการฝึกอบรมและพัฒนาตนเองของบุคลากรสายสนับสนุนรายบุคคล- การติดตามและประเมินผลการพัฒนาตนเองอย่างต่อเนื่อง
<p>Criteria 7.5</p> <ul style="list-style-type: none">- ทบทวน/ปรับปรุงระบบประเมินผลการปฏิบัติงานของบุคลากรสายสนับสนุน- กระบวนการส่งเสริมและจูงใจในการพัฒนาตนเองของบุคลากรสายสนับสนุน
<p>Criteria 8 : Student Quality and Support</p>
<p>Criteria 8.1</p> <ul style="list-style-type: none">- การศึกษาข้อมูลของคู่แข่งในหลักสูตรเดียวกันหรือคล้ายคลึงกัน เพื่อนำมาวางแผนการรับนักศึกษา- การประเมินช่องทางการสื่อสารข้อมูลการรับสมัคร วิธีการเผยแพร่ไปยังกลุ่มเป้าหมายและนำผลการประเมินมาปรับปรุงการดำเนินงานของหลักสูตร
<p>Criteria 8.2</p> <ul style="list-style-type: none">- ทบทวนวิธีการและเกณฑ์การคัดเลือกผู้เรียน และนำไปปรับปรุงพัฒนาเพื่อให้ได้มาซึ่งผู้เรียนที่มีศักยภาพและตรงกับความต้องการของหลักสูตร- การวางแผนรับสมัครผู้เรียนเป็นกลุ่มเป้าหมายใหม่ตามนโยบายการเรียนรู้ตลอดชีวิต ในลักษณะ Credit Bank และ non-degree- การประเมินช่องทางการประชาสัมพันธ์ข้อมูลให้ตรงกับกลุ่มเป้าหมายและมีประสิทธิภาพ
<p>Criteria 8.3</p> <ul style="list-style-type: none">- การประเมินระบบกำกับติดตามและนำผลการติดตามมาประเมินศักยภาพผู้เรียน- การประเมินช่องทางการกำกับติดตามทุกช่องทาง เพื่อให้เกิดการสื่อสารที่มีประสิทธิภาพ
<p>Criteria 8.4</p> <ul style="list-style-type: none">- การวิเคราะห์และวางแผนการส่งเสริมกิจกรรมต่าง ๆ ที่มุ่งเน้นให้ผู้เรียนเกิดพัฒนาการเรียนรู้ตาม PLO- การติดตามประสิทธิผลของกิจกรรมการสนับสนุนผู้เรียน

Area for Improvement
<p>Criteria 8.5</p> <ul style="list-style-type: none">- การสำรวจและประเมินความต้องการเพื่อนำไปสู่การจัดทำแผนในการพัฒนาด้านกายภาพบรรยากาศ สังคมและสุขภาวะของผู้เรียน- การประเมินความพึงพอใจของผู้เรียนต่อสภาพแวดล้อมด้านต่าง ๆ ที่เกี่ยวข้องกับการเรียนรู้
<p>Criteria 9 : Facilities and Infrastructure</p>
<p>Criteria 9.1</p> <ul style="list-style-type: none">- ระบบสำรวจความเพียงพอ ความพร้อมใช้งาน รวมถึงความต้องการสิ่งอำนวยความสะดวกในการเรียนการสอน- การประเมินตรวจสอบความทันสมัย ความพร้อมใช้งาน ความเพียงพอของสิ่งอำนวยความสะดวกเพื่อนำผลมาปรับปรุงพัฒนา
<p>Criteria 9.2</p> <ul style="list-style-type: none">- การสำรวจความต้องการของอาจารย์และนักศึกษาในหลักสูตร สำหรับการให้บริการห้องสมุด และผลการติดตามการตอบสนองต่อความต้องการของหลักสูตร (เปรียบเทียบกับความต้องการที่ได้สำรวจ)- การประเมินความพึงพอใจของอาจารย์และนักศึกษาในหลักสูตร สำหรับความทันสมัยและความเพียงพอต่อการให้บริการห้องสมุด และนำผลประเมินมาปรับปรุงพัฒนา
<p>Criteria 9.3</p> <ul style="list-style-type: none">- การสำรวจความต้องการของอาจารย์และนักศึกษาในหลักสูตร สำหรับการให้บริการห้องปฏิบัติการ/อุปกรณ์เครื่องมือ และผลการติดตามการตอบสนองต่อความต้องการของหลักสูตร (เปรียบเทียบกับความต้องการที่ได้สำรวจ)- การประเมินความพึงพอใจของอาจารย์และนักศึกษาในหลักสูตร สำหรับความทันสมัยและความเพียงพอต่อการให้บริการห้องปฏิบัติการ/อุปกรณ์เครื่องมือ และนำผลประเมินมาปรับปรุงพัฒนา
<p>Criteria 9.4</p> <ul style="list-style-type: none">- การสำรวจความต้องการของอาจารย์และนักศึกษาในหลักสูตร สำหรับการใช้งานเทคโนโลยีสารสนเทศ และผลการติดตามการตอบสนองต่อความต้องการของหลักสูตร (เปรียบเทียบกับความต้องการที่ได้สำรวจ)- การประเมินความพึงพอใจของอาจารย์และนักศึกษาในหลักสูตร สำหรับความทันสมัยและความเพียงพอต่อการใช้งานเทคโนโลยีสารสนเทศ และนำผลประเมินมาปรับปรุงพัฒนา
<p>Criteria 9.5</p> <ul style="list-style-type: none">- การแสดงข้อมูลการใช้มาตรฐานความปลอดภัย อาชีวอนามัย สิ่งแวดล้อม และการจัดสภาพแวดล้อมในการทำงาน/การเรียนการสอน

Area for Improvement
<ul style="list-style-type: none">- การสำรวจความต้องการของอาจารย์และนักศึกษาในหลักสูตร สำหรับมาตรฐานด้านสุขอนามัย สิ่งแวดล้อม รวมถึงความต้องการพิเศษของหลักสูตร และผลการติดตามการตอบสนองต่อความต้องการของหลักสูตร (เปรียบเทียบกับความต้องการที่ได้สำรวจ)- การประเมินความพึงพอใจของอาจารย์และนักศึกษาในหลักสูตร สำหรับความพร้อมใช้งานและความเพียงพอต่อมาตรฐานด้านสุขอนามัย สิ่งแวดล้อม รวมถึงความต้องการพิเศษของหลักสูตร และนำผลประเมินมาปรับปรุงพัฒนา
Criteria 10 : Quality Enhancement
<p>Criteria 10.1</p> <ul style="list-style-type: none">- กระบวนการได้มาซึ่งผลสะท้อนของผู้มีส่วนได้ส่วนเสียทุกกลุ่ม- ระบบการจัดเก็บข้อมูลจากผู้มีส่วนได้ส่วนเสีย เพื่อรวบรวมข้อมูลและใช้ประโยชน์ได้- กระบวนการออกแบบและพัฒนาหลักสูตรที่สอดคล้องกับความต้องการของผู้มีส่วนได้ส่วนเสีย
<p>Criteria 10.2</p> <ul style="list-style-type: none">- กระบวนการออกแบบและพัฒนาหลักสูตรที่มีการทบทวนประเมินหลักสูตรเป็นระยะ ๆ เพื่อพัฒนาประสิทธิภาพและประสิทธิผล- ส่งเสริมให้คณาจารย์ได้ศึกษาและทำความเข้าใจเกี่ยวกับ Backward Curriculum Design
<p>Criteria 10.3</p> <ul style="list-style-type: none">- กระบวนการ/วิธีการทบทวนและประเมินวิธีการจัดการเรียนการสอนอย่างต่อเนื่อง เพื่อให้สอดคล้องกับ CLOs, YLOs และ PLOs- กระบวนการ/วิธีการทบทวนการประเมินผลผู้เรียนอย่างสม่ำเสมอ เพื่อให้ผู้เรียนเป็นไปตาม PLOs ที่กำหนด
<p>Criteria 10.4</p> <ul style="list-style-type: none">- การจัดเก็บผลงานวิจัยของอาจารย์ในหลักสูตรอย่างเป็นระบบ และสามารถนำมาสู่การพัฒนา CLOs ให้สอดคล้องกับ PLOs อย่างแท้จริง- กระบวนการนำผลงานวิจัยของอาจารย์บูรณาการสู่การเรียนการสอนหรือการจัดกิจกรรมที่ทำให้ผู้เรียนสามารถบรรลุ PLOs ได้
<p>Criteria 10.5</p> <ul style="list-style-type: none">- การนำผลประเมินสิ่งสนับสนุนการเรียนรู้มาวิเคราะห์ปรับปรุงและนำไปพัฒนาให้ตอบสนองตามความต้องการของผู้ใช้บริการ- วางแผนและติดตามการสำรวจและวิเคราะห์ความต้องการของสิ่งสนับสนุนการเรียนรู้ทุกด้าน เพื่อให้เกิดการตอบสนองต่อความต้องการได้ (ตอบ Criteria 8-9)

Area for Improvement
<p>Criteria 10.6</p> <ul style="list-style-type: none">- การประเมินและปรับปรุงระบบการได้มาซึ่งข้อมูลย้อนกลับจากผู้มีส่วนได้ส่วนเสียให้ครบทุกกลุ่ม เพื่อนำมาปรับปรุงคุณภาพการจัดการเรียนการสอน
<p>Criteria 11 : Output</p>
<p>Criteria 11.1</p> <ul style="list-style-type: none">- พัฒนาระบบการรวบรวมข้อมูลในการกำกับติดตาม Pass rates และ Dropout rates เพื่อใช้ในการวางแผนพัฒนา- การวิเคราะห์สาเหตุและปัจจัยที่มีผลต่อการลาออกของนักศึกษา- การวิเคราะห์และเปรียบเทียบกับคู่แข่ง เพื่อให้เกิดการพัฒนาในทางที่ดีขึ้น
<p>Criteria 11.2</p> <ul style="list-style-type: none">- การวิเคราะห์และเปรียบเทียบข้อมูลระยะเวลาในการสำเร็จการศึกษา เพื่อนำไปสู่การแนวทางในการปรับปรุงพัฒนาให้ดีขึ้น- การเทียบเคียงกับหลักสูตรอื่นในศาสตร์สาขาวิชาเดียวกัน/ใกล้เคียงกัน เพื่อใช้กำหนดแนวทางในการพัฒนาหลักสูตร
<p>Criteria 11.3</p> <ul style="list-style-type: none">- การนำข้อมูลการดำเนินงานทำย้อนหลังมาวิเคราะห์แนวโน้ม เพื่อกำกับติดตาม ตลอดจนวิเคราะห์ว่าบัณฑิตมีความสอดคล้องกับ PLO ตามที่หลักสูตรกำหนด- การจัดเก็บข้อมูล/ระบบฐานข้อมูลของบัณฑิตในหลักสูตร เพื่อใช้ในการวางแผนหรือกำกับติดตามของหลักสูตร
<p>Criteria 11.4</p> <ul style="list-style-type: none">- ระบบและกลไกในการพัฒนาและส่งเสริมการทำวิจัยสำหรับผู้เรียน
<p>Criteria 11.5</p> <ul style="list-style-type: none">- การวิเคราะห์ข้อมูลความพึงพอใจของผู้มีส่วนได้ส่วนเสียให้ครอบคลุมทุกกลุ่ม เพื่อใช้ในการพัฒนาปรับปรุงหลักสูตร- การเทียบเคียงกับหลักสูตรอื่นหรือเทียบผลการดำเนินงานย้อนหลังที่ผ่านมาเพื่อสะท้อนการจัดการเรียนการสอนที่มีประสิทธิภาพ

การนำผลการประเมินไปกำหนด Areas for Improvement

ผู้รับผิดชอบหลักในการพัฒนา : รองอธิการบดีด้านวิชาการ
สำนักบริหารและพัฒนาวิชาการ

หัวข้อ :

- การกำหนดปรัชญาการศึกษาของมหาวิทยาลัย ทักษะการเรียนรู้ตลอดชีวิต (Life Long Learning) คุณลักษณะบัณฑิตที่พึงประสงค์ ตัวชี้วัดและเป้าหมายด้านการศึกษาของมหาวิทยาลัย
- การสร้างหลักสูตรที่แตกต่างจากหลักสูตรเดียวกันกับสถาบันอุดมศึกษาอื่น และเน้นความร่วมมือกับสถานประกอบการ
- กระบวนการจัดทำหลักสูตรที่มีการกำหนดผลลัพธ์การเรียนรู้ที่คาดหวัง (Outcome-based Education : OBE) โดยใช้วิธีการ Backward Curriculum Design
- การมีส่วนร่วมในการจัดทำหลักสูตรของอาจารย์ผู้รับผิดชอบหลักสูตรตามหลัก OBE
- การสร้างความเข้าใจแก่อาจารย์ผู้รับผิดชอบหลักสูตรเกี่ยวกับการจัดทำมาตรฐานคุณวุฒิระดับอุดมศึกษาแห่งชาติ (มคอ.)
- การประเมินช่องทางการเผยแพร่ข้อมูลหลักสูตรไปยังผู้มีส่วนได้ส่วนเสียแต่ละกลุ่ม
- การกำหนดคู่เทียบทั้งระดับหลักสูตร คณะ และสถาบัน

ข้อเสนอแนะ / ข้อสังเกตที่พบในการใช้ประเมินคุณภาพการศึกษา AUN-QA

GAPs	Improvement
จำนวนผู้ประเมินไม่เพียงพอ ส่งผลให้อัตราส่วนจำนวนหลักสูตรที่รับผิดชอบต่อผู้ประเมินมากเกินไป	<ul style="list-style-type: none">● มหาวิทยาลัยควรวางแผนจัดทำโครงการเพื่อแก้ปัญหาข้างต้น อาทิเช่น<ul style="list-style-type: none">- โครงการอบรมผู้ประเมิน เพื่อเพิ่มจำนวนผู้ประเมินภายในของมหาวิทยาลัย- โครงการ Refreshing ผู้ประเมินเพื่อเป็นการเตรียมความพร้อมก่อนการประเมิน● กำหนดอัตราส่วนของจำนวนหลักสูตรต่อผู้ประเมินให้เหมาะสม คือ ประมาณ 10 หลักสูตรต่อ 1 คน● ควรคัดเลือกและพัฒนาผู้ประเมินที่ทำหน้าที่เป็นคณะกรรมการประเมินภายในระดับหลักสูตร ประจำปีการศึกษา 2562 ให้ขึ้นสู่การทำหน้าที่เป็นประธานคณะกรรมการประเมินฯ

GAPs	Improvement
คุณภาพของผู้ประเมิน	<ul style="list-style-type: none"> ● พัฒนาและปรับปรุงในส่วนของคุณเข้าใจเกณฑ์ และการให้ข้อเสนอแนะที่เป็นประโยชน์ต่อการพัฒนาหลักสูตร
ความเข้าใจเกณฑ์ของอาจารย์ผู้รับผิดชอบหลักสูตร ขาดความเข้าใจในเจตนารมณ์ของเกณฑ์ ความเชื่อมโยงของแต่ละ Criteria และวิธีการให้คะแนนตาม 7-point-scale Rating	<ul style="list-style-type: none"> ● วางแผนจัดโครงการอบรมเพื่อสร้างความเข้าใจในเกณฑ์/การเขียน SAR แก่อาจารย์ผู้รับผิดชอบหลักสูตร
การเขียน SAR และ Template เป็นปัญหาสืบเนื่องมาจากการขาดความเข้าใจในเกณฑ์ ทำให้พบการเขียน SAR ที่ตอบไม่ตรงเกณฑ์ การรายงานผลการดำเนินงานตาม Template ตลอดจนขาดการติดตามและวิเคราะห์ข้อมูลที่จำเป็น นอกจากนี้ ยังพบปัญหาการแนบเอกสาร/หลักฐานอ้างอิง (Hyperlink) ที่ไม่สมบูรณ์	<ul style="list-style-type: none"> ● ปรับปรุงหรือยกเลิกการใช้ Template และควรสร้างความเข้าใจในการเขียน SAR ต่ออาจารย์ผู้รับผิดชอบหลักสูตร ทั้งการเขียน SAR ตามบริบทของหลักสูตร การนำข้อมูลส่วนกลางไปใช้ประโยชน์ การวิเคราะห์ข้อมูลที่เกณฑ์ต้องการการแนบเอกสาร/หลักฐานอ้างอิง (Hyperlink) ฯลฯ
จำนวนวันประเมินที่ไม่เพียงพอ (ทุกหลักสูตรใช้เวลาในการประเมิน 1 วัน ซึ่งไม่เพียงพอต่อการสัมภาษณ์ผู้มีส่วนได้ส่วนเสีย)	<ul style="list-style-type: none"> ● ควรเพิ่มจำนวนวันประเมินเป็น 1 วันครึ่งหรือ 2 วัน เพื่อให้สามารถสอบถามข้อมูลเพิ่มเติมจากผู้มีส่วนได้ส่วนเสียจากหลักสูตรได้ ● ให้หลักสูตรจัดส่ง SAR แก่ผู้ประเมิน ทั้งแบบรูปเล่ม (Hard copy) และรูปแบบอิเล็กทรอนิกส์ล่วงหน้าก่อนวันประเมิน ไม่น้อยกว่า 15 วัน