

**รายงานผลการประเมินคุณภาพการศึกษาภายใน
ระดับหลักสูตร : ปีการศึกษา 2565**

**งานประกันคุณภาพการศึกษา
กองพัฒนาคุณภาพ สำนักงานมหาวิทยาลัย**



ผลการประเมินคุณภาพการศึกษาภายในระดับหลักสูตร ประจำปีการศึกษา 2565
(กรกฎาคม 2565 - มิถุนายน 2566)

1. หลักการและเหตุผล

ในปีการศึกษา 2565 มหาวิทยาลัยแม่โจ้ได้ดำเนินการประกันคุณภาพการศึกษาระดับหลักสูตร ตามระบบการประกันคุณภาพ ASEAN University Network Quality Assurance (AUN-QA) ที่มุ่งเน้นคุณภาพการศึกษาตามมิติดังต่อไปนี้ ได้แก่ 1) คุณภาพของปัจจัยนำเข้า 2) คุณภาพของกระบวนการ และ 3) คุณภาพของผลผลิต เพื่อให้ตอบสนองความต้องการจำเป็นของผู้มีส่วนได้ส่วนเสียของหลักสูตร ซึ่ง ASEAN University Network (AUN) ได้มีการพัฒนาระบบการประกันคุณภาพการศึกษาระดับหลักสูตร ที่ใช้ในปัจจุบัน ได้แก่ Guide to AUN-QA Assessment at Programme Level Version 4.0 โดยมี จำนวน 8 Criteria ดังนี้

Version 4.0
1. Expected Learning Outcome
2. Programme Structure and Content
3. Teaching and Learning Approach
4. Student Assessment
5. Academic Staff
6. Student Support Services
7. Facilities and Infrastructure
8. Output and Outcomes

ทั้งนี้ ในปีการศึกษา 2565 มหาวิทยาลัยแม่โจ้มีหลักสูตรที่เข้ารับการประเมินคุณภาพการศึกษา ระดับหลักสูตร จำนวน 110 หลักสูตร โดยแบ่งตามระดับปริญญา ดังนี้ 1) ระดับปริญญาตรี จำนวน 61 หลักสูตร 2) ระดับปริญญาโท จำนวน 31 หลักสูตร และ 3) ระดับปริญญาเอก จำนวน 18 หลักสูตร

2. ผลประเมินคุณภาพการศึกษาภายใน ระดับหลักสูตร ประจำปีการศึกษา 2565

การประเมินคุณภาพการศึกษาภายใน ระดับหลักสูตร ของมหาวิทยาลัยแม่โจ้ ประจำปีการศึกษา 2565 แบ่งออกเป็น 2 องค์ประกอบ ดังนี้ 1) การกำกับมาตรฐาน ตามตัวบ่งชี้ที่ 1.1 การบริหารจัดการหลักสูตร ตามเกณฑ์มาตรฐานหลักสูตรระดับปริญญาตรี และระดับบัณฑิตศึกษา พ.ศ. 2558 และ 2) การประเมินคุณภาพการศึกษาด้วย Guide to AUN-QA Assessment at Programme Level Version 4.0 โดยมี ผลประเมินแต่ละหลักสูตร ดังนี้

คณะ หลักสูตร	กำกับ 1.1	Criteria								Over all	
		1	2	3	4	5	6	7	8		
1. คณะผลิตกรรมการเกษตร											
1	วท.บ. สาขาวิชาพืชสวน	ผ่าน	2	3	3	2	4	3	3	2	3
2	วท.บ. เกษตรศาสตร์	ผ่าน	3	3	3	2	3	3	3	2	3
3	วท.บ. สาขาวิชาการส่งเสริมและสื่อสารเกษตร	ผ่าน	2	2	3	3	3	3	3	2	3
4	วท.ม. สาขาวิชาพืชสวน	ผ่าน	2	3	3	3	3	3	3	2	3
5	วท.ม. สาขาวิชาพืชไร่	ผ่าน	3	3	3	3	3	3	3	2	3
6	วท.ม. สาขาวิชาปฐพีศาสตร์	ผ่าน	3	3	3	3	3	3	3	2	3
7	วท.ม. สาขาวิชาพัฒนาภูมิสังคมอย่างยั่งยืน	ผ่าน	4	3	4	4	4	3	4	3	4
8	วท.ม. สาขาวิชาส่งเสริมการเกษตรและการพัฒนาชนบท	ผ่าน	2	2	3	2	4	3	3	2	3
9	วท.ม. สาขาวิชาการจัดการและพัฒนารัพยากร	ผ่าน	3	2	3	2	3	3	3	2	3
10	วท.ม. สาขาวิชาสหวิทยาการเกษตร	ผ่าน	3	2	3	3	3	3	3	2	3
11	ปร.ด. สาขาวิชาการจัดการและพัฒนารัพยากร	ผ่าน	3	2	3	2	3	3	3	2	3
12	ปร.ด. สาขาวิชาส่งเสริมการเกษตรและการพัฒนาชนบท	ผ่าน	2	2	3	2	4	3	3	2	3
13	ปร.ด. สาขาวิชาพืชไร่	ผ่าน	3	3	3	3	3	3	3	2	3
14	ปร.ด. สาขาวิชาสหวิทยาการเกษตร	ผ่าน	3	2	3	3	3	3	3	2	3
2. คณะสัตวศาสตร์และเทคโนโลยี											
1	วท.บ. สาขาวิชาสัตวศาสตร์	ผ่าน	2	2	2	2	3	3	3	2	2
2	วท.บ. สาขาวิชาเกษตรอัจฉริยะ (ต่อเนื่อง)	ผ่าน	2	2	2	2	3	3	3	2	2
3	วท.ม. สาขาวิชาสัตวศาสตร์	ผ่าน	2	2	3	3	3	3	3	2	3
4	ปร.ด. สาขาวิชาสัตวศาสตร์	ผ่าน	2	2	2	2	3	3	3	2	2
3. คณะสถาปัตยกรรมศาสตร์และการออกแบบสิ่งแวดล้อม											
1	ทล.บ. สาขาวิชาเทคโนโลยีภูมิทัศน์	ผ่าน	3	4	4	3	3	3	4	3	3
2	ภ.ส.บ. สาขาวิชาภูมิสถาปัตยกรรม **	ไม่ผ่าน	2	3	3	3	3	3	3	2	3
3	ส.บ. สาขาวิชาสถาปัตยกรรม	ผ่าน	3	3	3	3	3	3	3	2	3
4	วท.ม. สาขาวิชาการออกแบบและวางแผนสิ่งแวดล้อม	ผ่าน	3	4	4	4	3	3	3	3	3
5	ผ.ม. สาขาวิชาการวางผังเมืองและสภาพแวดล้อม	ผ่าน	3	3	3	3	3	3	3	3	3
4. คณะเทคโนโลยีการประมงและทรัพยากรทางน้ำ											
1	วท.บ. สาขาวิชาการประมงและนวัตกรรมการผลิตสัตว์น้ำ	ผ่าน	3	3	3	3	3	3	3	2	3
2	วท.บ. สาขาวิชา นวัตกรรมการจัดการธุรกิจประมง	ผ่าน	3	3	3	3	3	2	3	2	3
3	วท.ม. สาขาวิชาเทคโนโลยีการประมงและทรัพยากรทางน้ำ	ผ่าน	3	3	3	3	3	2	3	2	3
4	ปร.ด. สาขาวิชาเทคโนโลยีการประมงและทรัพยากรทางน้ำ	ผ่าน	2	3	3	3	3	3	3	2	3
5. คณะวิทยาศาสตร์											
1	วท.บ. สาขาวิชา นวัตกรรมวัสดุ	ผ่าน	3	3	3	3	3	3	4	3	3
2	วท.บ. สาขาวิชา วิทยาการคอมพิวเตอร์	ผ่าน	2	3	3	3	3	3	3	2	3
3	วท.บ. สาขาวิชาเทคโนโลยีชีวภาพ	ผ่าน	2	2	3	2	3	3	4	2	2

คณะ หลักสูตร		กำกับ 1.1	Criteria								Over all
			1	2	3	4	5	6	7	8	
4	วท.บ. สาขาวิชาเคมี	ผ่าน	3	4	3	3	3	3	4	3	3
5	วท.บ. สาขาวิชาสถิติและการจัดการสารสนเทศ	ผ่าน	3	4	4	4	3	4	3	3	4
6	วท.บ. สาขาวิชาเทคโนโลยีสารสนเทศ	ผ่าน	3	3	3	3	3	3	4	3	3
7	วท.บ. สาขาวิชาคณิตศาสตร์	ผ่าน	3	3	4	3	4	4	4	2	3
8	วท.บ. สาขาวิชานวัตกรรมเคมีอุตสาหกรรม	ผ่าน	3	4	3	3	4	3	4	3	3
9	วท.บ. สาขาวิชาฟิสิกส์ประยุกต์	ผ่าน	3	3	4	4	4	3	4	3	3
10	วท.ม. สาขาวิชาเทคโนโลยีชีวภาพ	ผ่าน	3	3	3	3	3	3	4	3	3
11	วท.ม. สาขาวิชาเคมีประยุกต์	ผ่าน	3	3	3	3	4	3	4	3	3
12	วท.ม. สาขาวิชาพันธุศาสตร์	ผ่าน	3	3	4	3	4	4	4	3	4
13	วท.ม. สาขาวิชาเทคโนโลยีสิ่งแวดล้อม	ผ่าน	3	4	4	3	4	3	3	2	3
14	วท.ม. สาขาวิชาวิทยาศาสตร์และเทคโนโลยียานยนต์	ผ่าน	3	3	3	3	3	3	4	3	3
15	วท.ม. สาขาวิชาวิศวกรรมเทคโนโลยีดิจิทัล	ผ่าน	2	3	3	3	3	3	3	2	3
16	ปร.ด. สาขาวิชาเทคโนโลยีชีวภาพ	ผ่าน	2	2	3	3	4	3	4	2	2
17	ปร.ด. สาขาวิชาเคมีประยุกต์	ผ่าน	3	3	3	3	4	4	4	3	3
18	ปร.ด. สาขาวิชาพันธุศาสตร์	ผ่าน	3	3	3	3	4	4	4	3	3
6. วิศวกรรมและอุตสาหกรรมเกษตร											
1	วท.บ. สาขาวิชาวิทยาศาสตร์และเทคโนโลยีการอาหาร	ผ่าน	3	3	3	3	4	4	3	2	3
2	วศ.บ. สาขาวิชาวิศวกรรมเกษตร	ผ่าน	3	3	3	3	3	3	3	3	3
3	วศ.บ. สาขาวิชาวิศวกรรมอาหาร	ผ่าน	3	4	3	3	4	3	4	3	3
4	วท.บ. สาขาวิชาเทคโนโลยีหลังการเก็บเกี่ยว	ผ่าน	3	3	3	3	4	3	4	3	3
5	วท.บ. สาขาวิชาเทคโนโลยียางและพอลิเมอร์	ผ่าน	3	3	4	4	3	3	4	3	3
6	วท.ม. สาขาวิชาวิศวกรรมวิทยาศาสตร์และเทคโนโลยีการอาหาร	ผ่าน	3	2	4	4	4	4	4	3	3
7	วศ.ม. สาขาวิชาวิศวกรรมเกษตร	ผ่าน	4	3	4	3	4	4	4	3	3
8	วศ.ม. สาขาวิชาวิศวกรรมอาหาร	ผ่าน	3	4	4	4	4	4	4	3	4
9	วศ.ด. สาขาวิชาวิศวกรรมอาหาร	ผ่าน	3	4	4	4	4	4	4	3	4
7. คณะสารสนเทศและการสื่อสาร											
1	ศศ.บ. สาขาวิชาการสื่อสารดิจิทัล	ผ่าน	3	3	3	3	3	3	3	2	3
8. คณะศิลปศาสตร์											
1	ศศ.บ. สาขาวิชานิเทศศาสตร์บูรณาการ	ผ่าน	3	3	3	2	3	3	3	3	3
2	ศศ.บ. สาขาวิชาภาษาอังกฤษ	ผ่าน	3	3	3	3	3	3	3	3	3
3	ศศ.บ. สาขาวิชาภาษาไทยสำหรับชาวต่างประเทศ	ผ่าน	3	3	3	3	4	3	3	2	3
4	ศศ.ม. สาขาวิชาพัฒนาสุขภาพชุมชน	ผ่าน	2	3	3	2	3	3	3	2	3

คณะ หลักสูตร		กำกับ 1.1	Criteria								Over all
			1	2	3	4	5	6	7	8	
9. คณะพัฒนาการท่องเที่ยว											
1	ศศ.บ. สาขาวิชาพัฒนาการท่องเที่ยว	ผ่าน	3	4	3	2	3	3	3	2	3
2	ศศ.บ. สาขาวิชาการจัดการธุรกิจท่องเที่ยวและบริการ	ผ่าน	4	4	3	4	4	4	3	3	3
3	ศศ.ม. สาขาวิชาพัฒนาการท่องเที่ยว	ผ่าน	2	3	3	2	3	3	3	3	3
4	ปร.ด. สาขาวิชาพัฒนาการท่องเที่ยว	ผ่าน	2	3	3	2	3	3	3	3	3
10. คณะเศรษฐศาสตร์											
1	ศ.บ. สาขาวิชาเศรษฐศาสตร์	ผ่าน	3	4	3	4	4	4	3	2	3
2	ศ.บ. สาขาวิชาเศรษฐศาสตร์ดิจิทัลและการสหกรณ์	ผ่าน	3	3	3	3	3	3	3	2	3
3	วท.บ. สาขาวิชาเศรษฐศาสตร์เกษตรและสิ่งแวดล้อม	ผ่าน	3	4	3	3	4	4	3	2	3
4	ศ.บ. สาขาวิชาเศรษฐศาสตร์ระหว่างประเทศ	ผ่าน	5	5	4	4	4	3	4	4	4
5	ศ.ม. สาขาวิชาเศรษฐศาสตร์ประยุกต์	ผ่าน	3	3	3	3	4	3	3	2	3
6	ปร.ด. สาขาวิชาเศรษฐศาสตร์ประยุกต์	ผ่าน	3	3	3	3	4	3	3	2	3
11. คณะบริหารธุรกิจ											
1	บัญชีบัณฑิต	ผ่าน	3	3	4	3	3	3	3	3	3
2	บธ.บ. สาขาวิชานวัตกรรมการธุรกิจดิจิทัล	ผ่าน	3	3	3	3	3	3	4	2	3
3	บริหารธุรกิจบัณฑิต	ผ่าน	3	3	3	3	3	3	3	3	3
4	บธ.บ. สาขานวัตกรรมการค้าปลีกสมัยใหม่	ผ่าน	4	4	4	3	4	4	4	3	4
5	บธ.ม. สาขาวิชาบริหารธุรกิจ	ผ่าน	3	3	3	3	3	3	3	3	3
6	บัญชีมหาบัณฑิต	ผ่าน	3	3	3	3	3	3	3	3	3
7	ปร.ด. สาขาวิชาบริหารธุรกิจ	ผ่าน	3	3	3	3	3	3	3	3	3
12. วิทยาลัยบริหารศาสตร์											
1	ร.บ. สาขาวิชารัฐศาสตร์	ผ่าน	3	3	3	3	3	3	3	3	3
2	รป.บ. สาขาวิชารัฐประศาสนศาสตร์	ผ่าน	3	3	3	3	3	3	3	3	3
3	รป.ม. สาขาวิชาการบริหารสาธารณะ	ผ่าน	3	3	3	3	4	3	4	3	3
4	ปร.ด. สาขาวิชาบริหารศาสตร์	ผ่าน	4	4	3	3	4	3	4	3	3
13. วิทยาลัยพลังงานทดแทน											
1	วศ.บ. สาขาวิชาพลังงานทดแทน	ผ่าน	3	3	3	2	3	3	2	2	3
2	วศ.บ. สาขาวิชาวิศวกรรมอนุรักษ์พลังงาน (ต่อเนื่อง)	ผ่าน	2	3	3	4	4	4	3	2	3
3	วศ.บ. สาขาวิชาวิศวกรรมฟาร์มอัจฉริยะและนวัตกรรมเกษตร	ผ่าน	2	3	3	3	3	3	3	N/A	3
4	วศ.ม. สาขาวิชาวิศวกรรมพลังงานทดแทน	ผ่าน	2	3	3	2	3	3	3	2	3
5	วศ.ด. สาขาวิชาวิศวกรรมพลังงานทดแทน	ผ่าน	3	4	3	3	3	3	3	N/A	3

คณะ หลักสูตร	กำกับ 1.1	Criteria								Over all	
		1	2	3	4	5	6	7	8		
14. วิทยาลัยนานาชาติ											
1	วท.ม. สาขาวิชาการจัดการเกษตรอินทรีย์ (หลักสูตรนานาชาติ)	ผ่าน	3	4	3	3	4	4	3	2	3
2	ศศ.ม. สาขาวิชาการจัดการท่องเที่ยว (หลักสูตรนานาชาติ)	ผ่าน	3	3	3	3	4	3	3	2	3
3	บธ.ม. สาขาวิชาเศรษฐศาสตร์ดิจิทัลและนวัตกรรมการจัดการ (หลักสูตรนานาชาติ)	ผ่าน	3	3	3	3	4	4	3	2	3
5	ปร.ด. สาขาวิชาการจัดการเกษตรอินทรีย์ (หลักสูตรนานาชาติ)	ผ่าน	3	4	3	3	4	4	3	2	3
4	ปร.ด. สาขาวิชาการจัดการท่องเที่ยว (หลักสูตรนานาชาติ)	ผ่าน	3	3	3	3	4	3	3	2	3
6	ปร.ด. สาขาวิชาเศรษฐศาสตร์ดิจิทัลและนวัตกรรมการจัดการ (หลักสูตรนานาชาติ)	ผ่าน	3	3	3	3	4	4	3	2	3
15. มหาวิทยาลัยแม่โจ้-แพร่ เฉลิมพระเกียรติ											
1	วท.บ. สาขาวิชาเกษตรป่าไม้	ผ่าน	3	3	3	3	3	3	3	2	3
2	วท.บ. สาขาวิชาเทคโนโลยีการผลิตสัตว์	ผ่าน	3	3	3	3	3	3	4	2	3
3	วท.บ. สาขาวิชาเทคโนโลยีการผลิตพืช ***	ผ่าน	3	3	3	3	3	3	3	3	3
4	วท.บ. สาขาวิชาชีววิทยาประยุกต์	ผ่าน	N/A	N/A	N/A	N/A	3	N/A	3	N/A	N/A*
5	วท.บ. สาขาวิชาเทคโนโลยีการอาหาร	ผ่าน	3	3	3	3	3	N/A	3	2	3
6	วท.บ. สาขาวิชาเทคโนโลยีชีวภาพอุตสาหกรรมเกษตร	ผ่าน	3	4	3	3	3	3	3	3	3
7	ศศ.บ. สาขาวิชาการจัดการชุมชน	ผ่าน	2	3	3	3	3	3	3	2	3
8	ร.บ. สาขาวิชารัฐศาสตร์	ผ่าน	3	3	3	3	3	3	3	2	3
9	ศศ.บ. สาขาวิชาพัฒนาการท่องเที่ยว	ผ่าน	2	2	2	2	2	2	2	2	2
10	บธ.บ. สาขาวิชาการตลาด	ผ่าน	N/A	2	3	N/A	4	N/A	3	N/A	N/A*
11	บัญชีบัณฑิต	ผ่าน	3	3	3	3	3	3	4	3	3
12	วท.บ. สาขาวิชาเทคโนโลยีอุตสาหกรรมป่าไม้	ผ่าน	3	3	3	3	3	3	4	2	3
13	วท.ม. สาขาวิชาการจัดการป่าไม้	ผ่าน	3	3	3	3	3	3	3	3	3
16. มหาวิทยาลัยแม่โจ้-ชุมพร											
1	วท.บ. สาขาวิชาเพาะเลี้ยงสัตว์น้ำชายฝั่ง	ผ่าน	3	3	3	3	3	3	3	3	3
2	ศศ.บ. สาขาวิชาการท่องเที่ยวเชิงบูรณาการ	ผ่าน	2	3	2	3	3	3	2	2	3
3	บธ.บ. สาขาวิชาการจัดการสำหรับผู้ประกอบการ	ผ่าน	2	3	3	3	3	3	2	2	3
4	ร.บ. สาขาวิชาการเมืองการปกครองท้องถิ่น	ผ่าน	2	3	3	4	4	3	2	2	3
5	วท.บ. สาขาวิชาเทคโนโลยีการผลิตพืช ***	ผ่าน	3	2	2	2	3	3	3	2	2
17. คณะพยาบาลศาสตร์											
1	พยาบาลศาสตรบัณฑิต	ผ่าน	3	3	3	3	3	3	3	2	3

หมายเหตุ :

นับจำนวนหลักสูตรตามระบบ CHE QA Online รวมทั้งสิ้น จำนวน 109 หลักสูตร โดยมีรายละเอียด ดังนี้

1. * ผลประเมิน N/A จำนวน 2 หลักสูตร ได้แก่ 1) หลักสูตรวิทยาศาสตรบัณฑิต สาขาวิชาชีววิทยาประยุกต์ มหาวิทยาลัยแม่โจ้-แพร่ เนื่องจากสภามหาวิทยาลัยอนุมัติปิดหลักสูตร เมื่อวันที่ 25 กุมภาพันธ์ 2566 และ 2) หลักสูตรบริหารธุรกิจบัณฑิต สาขาวิชาการตลาด มหาวิทยาลัยแม่โจ้-แพร่ เนื่องจากอยู่ระหว่างการปรับปรุงหลักสูตร โดยงดรับนักศึกษาตั้งแต่ปีการศึกษา 2563
2. ** หลักสูตรภูมิสถาปัตยกรรมศาสตรบัณฑิต สาขาวิชาภูมิสถาปัตยกรรม คณะสถาปัตยกรรมศาสตร์และการออกแบบสิ่งแวดล้อม เนื่องจากไม่ผ่านเกณฑ์การปรับปรุงหลักสูตรตามรอบระยะเวลาที่กำหนด โดยในปีการศึกษา 2566 ปัจจุบัน ได้ปรับปรุงหลักสูตรที่ผ่านความเห็นชอบของสภามหาวิทยาลัย เมื่อวันที่ 5 มีนาคม 2565 เรียบร้อยแล้ว
3. *** หลักสูตรวิทยาศาสตรบัณฑิต สาขาวิชาเทคโนโลยีการผลิตพืช มีการเรียนการสอนและการประเมินคุณภาพฯ 2 แห่ง ได้แก่ 1) มหาวิทยาลัยแม่โจ้-แพร่ เฉลิมพระเกียรติ และ 2) มหาวิทยาลัยแม่โจ้-ชุมพร แต่การบันทึกผลการประเมินฯ ประจำปีการศึกษา 2565 ในระบบ CHE QA Online จะใช้ผลประเมินของหลักสูตรวิทยาศาสตรบัณฑิต สาขาวิชาเทคโนโลยีการผลิตพืช มหาวิทยาลัยแม่โจ้-แพร่ เฉลิมพระเกียรติ

3. สรุปผลการประเมินระดับหลักสูตรในภาพรวมทั้งมหาวิทยาลัย

3.1. การกำกับมาตรฐานหลักสูตร ตามตัวบ่งชี้ที่ 1.1 การบริหารจัดการหลักสูตรฯ พ.ศ. 2558

มีหลักสูตรที่รับการประเมินทั้งหมด จำนวน 110 หลักสูตร ทั้งนี้ มีหลักสูตรที่ผ่านการประเมินการกำกับมาตรฐานหลักสูตรตามตัวบ่งชี้ที่ 1.1 การบริหารจัดการหลักสูตรฯ พ.ศ. 2558 จำนวน 109 หลักสูตร และมีจำนวน 1 หลักสูตรที่ไม่ผ่านการประเมินในองค์ประกอบที่ 1 ได้แก่ 1) หลักสูตรภูมิสถาปัตยกรรมศาสตรบัณฑิต สาขาวิชาภูมิสถาปัตยกรรม คณะสถาปัตยกรรมศาสตร์และการออกแบบสิ่งแวดล้อม เนื่องจากไม่ผ่านเกณฑ์การปรับปรุงหลักสูตรตามรอบระยะเวลาที่กำหนด ทั้งนี้ ปัจจุบันในปีการศึกษา 2566 ได้ปรับปรุงหลักสูตรโดยผ่านความเห็นชอบของสภามหาวิทยาลัย เมื่อวันที่ 5 มีนาคม 2565 เรียบร้อยแล้ว

3.2. การประเมินคุณภาพการศึกษาด้วย Guide to AUN-QA Assessment at Programme Level

มีหลักสูตรที่รับการประเมินทั้งหมด จำนวน 110 หลักสูตร พบว่า ผลประเมินมีค่าฐานนิยม (Mode) อยู่ที่ Rating Score 3 จำนวน 94 หลักสูตร คิดเป็นร้อยละ 85.45 หลักสูตรที่มี Rating Score 2 จำนวน 7 หลักสูตร คิดเป็นร้อยละ 6.36 หลักสูตรที่มี Rating Score 4 จำนวน 7 หลักสูตร คิดเป็นร้อยละ 6.36 และหลักสูตรที่ไม่สามารถระบุผลประเมินได้ (ได้รับผลประเมินเป็น N/A) จำนวน 2 หลักสูตร คิดเป็นร้อยละ 1.82 โดยมีรายละเอียด ดังนี้

Rating Score		จำนวน	ร้อยละ
1	Absolutely Inadequate	-	-
2	Inadequate and Improvement Necessary	7	6.36
3	Inadequate but Minor Improvement Will Make It Adequate	94	85.45
4	Adequate as Expected	7	6.36
5	Better Than Expected	-	-
6	Example of Best Practices	-	-
7	Excellent (of World-class or Leading Practices)	-	-
N/A	ไม่สามารถระบุผลการประเมินฯ ได้	2	1.82

3.3. ผลการประเมินแยกตามระดับการศึกษา

มีหลักสูตรที่รับการประเมินทั้งหมด จำนวน 110 หลักสูตร โดยแบ่งตามระดับปริญญา ดังนี้ 1) ระดับปริญญาตรี จำนวน 61 หลักสูตร 2) ระดับปริญญาโท จำนวน 31 หลักสูตร และ 3) ระดับปริญญาเอก จำนวน 18 หลักสูตรจากผลการประเมินแยกตามระดับการศึกษาแสดงให้เห็นว่า ทุกระดับการศึกษามีค่าฐานนิยม (Mode) ของผลประเมินที่ Rating Score ระดับ 3 โดยมีรายละเอียด ดังนี้

Rating Score	ปริญญาตรี		ปริญญาโท		ปริญญาเอก	
	จำนวนหลักสูตร	ร้อยละ	จำนวนหลักสูตร	ร้อยละ	จำนวนหลักสูตร	ร้อยละ
รวม	61	100.00	31	100.00	18	100.00
Rating Score ระดับ 2	5	8.20	-	-	2	11.11
Rating Score ระดับ 3	51	83.61	28	90.32	15	83.33
Rating Score ระดับ 4	3	4.92	3	9.68	1	5.56
N/A	2	3.28	-	-	-	-

ทั้งนี้ มีหลักสูตรที่มี Rating Score ระดับ 4 ในแต่ละระดับการศึกษา ดังนี้ 1) ปริญญาตรี จำนวน 3 หลักสูตร คิดเป็นร้อยละ 4.92 2) ปริญญาโท จำนวน 3 หลักสูตร คิดเป็นร้อยละ 9.68 และ 3) ปริญญาเอก จำนวน 1 หลักสูตร คิดเป็นร้อยละ 5.56 โดยมีรายชื่อหลักสูตร ดังนี้

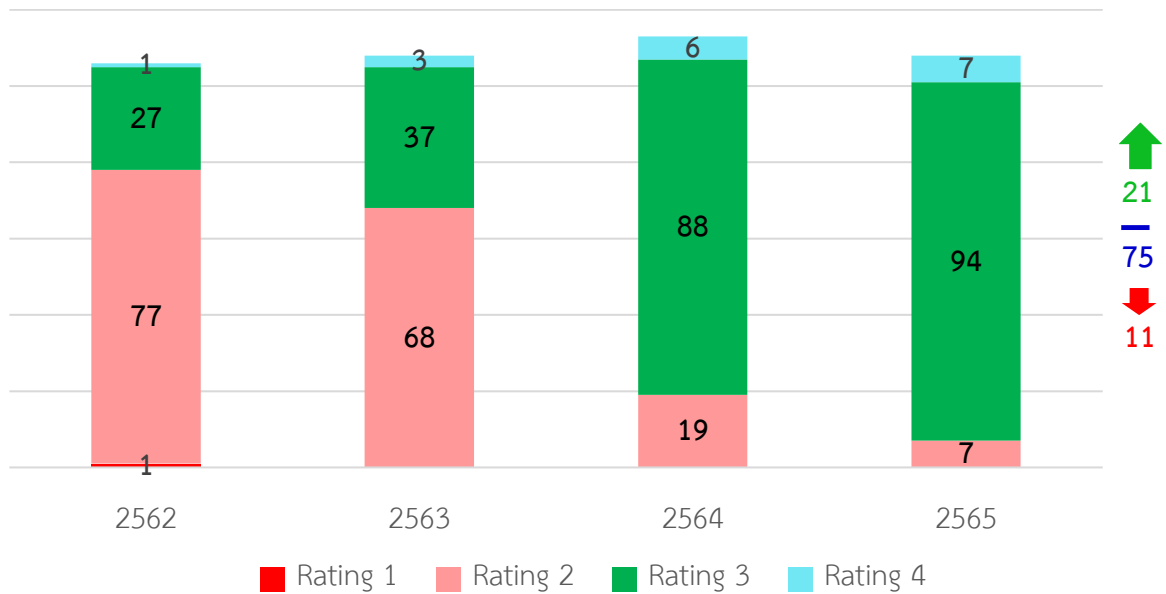
Rating Score ระดับ 4	ระดับ	สังกัด
1. วท.บ. สาขาสถิติและการจัดการสารสนเทศ	ปริญญาตรี	คณะวิทยาศาสตร์
2. ศ.บ. สาขาวิชาเศรษฐศาสตร์ระหว่างประเทศ	ปริญญาตรี	คณะเศรษฐศาสตร์
3. บธ.บ. สาขาวิชานวัตกรรมธุรกิจค้าปลีกสมัยใหม่	ปริญญาตรี	คณะบริหารธุรกิจ
4. วท.ม. สาขาวิชาการพัฒนาภูมิสังคมอย่างยั่งยืน	ปริญญาโท	คณะผลิตกรรมการเกษตร
5. วท.ม. สาขาวิชาพันธุศาสตร์	ปริญญาโท	คณะวิทยาศาสตร์
6. วศ.ม. สาขาวิชาวิศวกรรมอาหาร	ปริญญาโท	คณะวิศวกรรมและอุตสาหกรรมเกษตร
7. วศ.ด. สาขาวิชาวิศวกรรมอาหาร	ปริญญาเอก	คณะวิศวกรรมและอุตสาหกรรมเกษตร

3.4. ผลการประเมินโดยการเปรียบเทียบ ประจำปีการศึกษา 2562 - 2565

ผลการประเมินโดยการเปรียบเทียบย้อนหลัง ตั้งแต่ปีการศึกษา 2562 – 2565 เมื่อเปรียบเทียบโดยใช้ค่านิยาม (Mode) พบว่า ในปี 2562 และ 2563 มีค่านิยามอยู่ใน Rating score ระดับ 2 ส่วนปีการศึกษา 2564 และ 2565 มีค่านิยามอยู่ใน Rating score ระดับ 3 ดังนี้

Rating Score	2562		2563		2564		2565	
	จำนวน	ร้อยละ	จำนวน	ร้อยละ	จำนวน	ร้อยละ	จำนวน	ร้อยละ
รวม	106	100.00	109	100.00	113	100.00	110	100.00
Rating score ระดับ 1	1	0.94	-	-	-	-	-	-
Rating score ระดับ 2	77	72.64	68	62.39	19	16.81	7	6.36
Rating score ระดับ 3	27	25.47	38	34.86	88	77.88	94	85.45
Rating score ระดับ 4	1	0.94	3	2.75	6	5.31	7	6.36
N/A	-	-	-	-	-	-	2	1.82

เมื่อเปรียบเทียบพัฒนาการของผลประเมินในแต่ละปี พบว่า ปีการศึกษา 2565 เปรียบเทียบกับ 2564 มีหลักสูตรที่มีผลการประเมินเพิ่มขึ้น จำนวน 21 หลักสูตร มีผลการประเมินคงที่ จำนวน 75 หลักสูตร และหลักสูตรที่ผลการประเมินลดลง จำนวน 11 หลักสูตร ดังนี้



3.5. ผลการประเมินคุณภาพการศึกษา ประจำปี 2565 แสดงผลแยกราย Criteria

เมื่อทำการวิเคราะห์ผลประเมินราย Criteria จากทุกหลักสูตร โดยนับจากจำนวนหลักสูตรที่ได้ Rating score ระดับ 4 พบว่า Criteria ที่มีผลประเมินสูงที่สุด คือ C.5 : Academic Staff จำนวน 39 หลักสูตร ลำดับรองลงมาคือ C.7 : Facilities and Infrastructure จำนวน 31 หลักสูตร

ในทางกลับกัน หากนับจากจำนวนหลักสูตรที่ได้ Rating score ระดับ 2 พบว่า Criteria ที่มีผลประเมินต่ำที่สุด คือ C.8 : Output and Outcomes จำนวน 61 หลักสูตร ลำดับรองลงมาคือ C.1 : Expected Learning Outcome จำนวน 26 หลักสูตร ดังนี้

	C.1	C.2	C.3	C.4	C.5	C.6	C.7	C.8
Rating score ระดับ 1	0	0	0	0	0	0	0	0
Rating score ระดับ 2	26	17	6	19	1	3	5	61
Rating score ระดับ 3	76	72	87	76	70	85	74	44
Rating score ระดับ 4	5	19	16	13	39	19	31	1
Rating score ระดับ 5	1	1	0	0	0	0	0	0
N/A	2	1	1	2	0	3	0	4

ทั้งนี้ เมื่อทำการวิเคราะห์เชิงลึกใน Criteria ที่มีผลประเมินต่ำที่สุด 2 ลำดับ ด้วยผลประเมินในระดับ Requirements โดยนับจากผลรวมของจำนวนหลักสูตรที่ได้ Rating score ระดับ 1 ระดับ 2 และ N/A พบว่าใน C.8 : Output and Outcomes มี Requirements ที่ได้ผลประเมินต่ำที่สุด คือ 8.4 *Data are provided to show directly the achievement of the programme outcomes, which are established and monitored.* จำนวน 83 หลักสูตร คิดเป็นร้อยละ 76 ของจำนวนหลักสูตรทั้งหมด* ลำดับต่อมาคือ 8.5 *Satisfaction level of the various stakeholders are shown to be established, monitored, and benchmarked for improvement.* จำนวน 70 หลักสูตร คิดเป็นร้อยละ 64 ของจำนวนหลักสูตรทั้งหมด ดังนี้

Criteria 8	Requirements					หมายเหตุ จำนวนหลักสูตรทั้งหมด* มีจำนวน 109 หลักสูตร ไม่นับรวมหลักสูตรเศรษฐศาสตร์บัณฑิต สาขาวิชาเศรษฐศาสตร์ระหว่างประเทศ เนื่องจากไม่มีการประเมินผลในระดับ Requirement
	8.1	8.2	8.3	8.4	8.5	
ระดับ 2 + ระดับ 1 + N/A	56	58	52	83	70	
Rating score ระดับ 1	0	0	0	9	4	
Rating score ระดับ 2	54	43	52	63	57	
Rating score ระดับ 3	50	51	54	26	39	
Rating score ระดับ 4	3	0	3	0	0	
N/A	2	15	0	11	9	

ส่วน C.1 : Expected Learning Outcomes มี Requirements ที่ได้ผลประเมินต่ำที่สุด คือ 1.5 *The programme to show that the expected learning outcomes are achieved by the students by the time they graduate.* จำนวน 61 หลักสูตร คิดเป็นร้อยละ 56 ของจำนวนหลักสูตรทั้งหมด ลำดับต่อมา คือ 1.2 *The programme to show that the expected learning outcomes for all courses are appropriately formulated and are aligned to the expected learning outcomes of the programme.* จำนวน 52 หลักสูตร คิดเป็นร้อยละ 48 ของจำนวนหลักสูตรทั้งหมด ดังนี้

Criteria 1	Requirements				
	1.1	1.2	1.3	1.4	1.5
ระดับ 2 + ระดับ 1 + N/A	23	52	6	17	61
Rating score ระดับ 1	0	0	0	0	3
Rating score ระดับ 2	22	50	5	16	53
Rating score ระดับ 3	82	53	7	67	41
Rating score ระดับ 4	4	4	96	25	7
N/A	1	2	1	1	5

4. สรุปผลการประเมินระดับหลักสูตร รายคณะ

(1) คณะผลิตกรรมการเกษตร

ปีการศึกษา 2565 มีหลักสูตรที่ได้รับการประเมิน จำนวน 14 หลักสูตร ลดลงจากปีการศึกษา 2564 ที่มีจำนวน 18 หลักสูตร เนื่องจากมีการควบรวมหลักสูตร จากจำนวน 5 หลักสูตร เป็น 1 หลักสูตร ดังนี้

หลักสูตรเดิม	หลักสูตรใหม่
1. วท.บ. (เกษตรศาสตร์) สาขาวิชาปฐพีศาสตร์	1. วท.บ. เกษตรศาสตร์
2. วท.บ. (เกษตรศาสตร์) สาขาวิชาพืชไร่	
3. วท.บ. (เกษตรศาสตร์) สาขาวิชาเกษตรเคมี	
4. วท.บ. สาขาวิชาอารักขาพืช	
5. วท.บ. (เกษตรศาสตร์) สาขาวิชาวิทยาการสมุนไพร (สหวิทยาการ)	

1.1) ผลประเมิน Overall ในภาพรวมทุกหลักสูตร ปีการศึกษา 2562 – 2565

จากผลการประเมิน Overall ในภาพรวมทุกหลักสูตรพบว่า ในปี 2565 ค่าฐานนิยมของผลประเมินอยู่ใน Rating score ระดับ 3 จำนวน 13 หลักสูตร คิดเป็น ร้อยละ 93 จากจำนวนหลักสูตรทั้งหมด และมีหลักสูตรที่มีผลประเมินอยู่ใน Rating score ระดับ 4 จำนวน 1 หลักสูตร ได้แก่ *หลักสูตรวิทยาศาสตร์มหาบัณฑิต สาขาวิชาพัฒนาภูมิสังคมอย่างยั่งยืน* ดังนี้

	Rating Score	จำนวนหลักสูตร			
		2562	2563	2564	2565
	รวม	15	14	18	14
1	Absolutely Inadequate	1	-	-	-
2	Inadequate and Improvement Necessary	13	14	3	-
3	Inadequate but Minor Improvement Will Make It Adequate	1	-	15	13
4	Adequate as Expected	-	-	-	1

1.2) ผลประเมินเปรียบเทียบปีการศึกษา 2564 – 2565 รายหลักสูตร

จากการเปรียบเทียบผลประเมินปีการศึกษา 2564-2565 รายหลักสูตร พบว่า มีหลักสูตรที่มีผลประเมินเพิ่มขึ้น จำนวน 2 หลักสูตร มีหลักสูตรที่มีผลประเมินคงที่ จำนวน 11 หลักสูตร

ลำดับ	หลักสูตร	2563	2564	2565	เปรียบเทียบ
1	วท.บ. สาขาวิชาพืชสวน	2	3	3	คงที่
2	วท.บ. เกษตรศาสตร์	-	-	3	ควบรวม
	วท.บ. (เกษตรศาสตร์) สาขาวิชาปฐพีศาสตร์	2	3		
	วท.บ. (เกษตรศาสตร์) สาขาวิชาพืชไร่	2	3		
	วท.บ. (เกษตรศาสตร์) สาขาวิชาเกษตรเคมี	2	2	-	ควบรวม
	วท.บ. สาขาวิชาอารักขาพืช	2	3		
	วท.บ. (เกษตรศาสตร์) สาขาวิชาวิทยาการสมุนไพร (สหวิทยาการ)	2	2		
3	วท.บ. สาขาวิชาการส่งเสริมและสื่อสารเกษตร	2	3	3	คงที่

ลำดับ	หลักสูตร	2563	2564	2565	เปรียบเทียบ
4	วท.ม. สาขาวิชาพืชสวน	2	3	3	คงที่
5	วท.ม. สาขาวิชาพืชไร่	2	3	3	คงที่
6	วท.ม. สาขาวิชาปฐพีศาสตร์	2	3	3	คงที่
7	วท.ม. สาขาวิชาพัฒนาภูมิสังคมอย่างยั่งยืน	2	3	4	เพิ่มขึ้น
8	วท.ม. สาขาวิชาส่งเสริมการเกษตรและพัฒนาชนบท	2	3	3	คงที่
9	วท.ม. สาขาวิชาการจัดการและพัฒนาทรัพยากร	-	3	3	คงที่
10	วท.ม. สาขาวิชาสหวิทยาการเกษตร	3	3	3	คงที่
11	ปร.ด. สาขาวิชาการจัดการและพัฒนาทรัพยากร	-	2	3	เพิ่มขึ้น
12	ปร.ด. สาขาวิชาส่งเสริมการเกษตรและการพัฒนาชนบท	2	3	3	คงที่
13	ปร.ด. สาขาวิชาพืชไร่	2	3	3	คงที่
14	ปร.ด. สาขาวิชาสหวิทยาการเกษตร	3	3	3	คงที่

1.3) ผลการประเมินเปรียบเทียบราย Criteria

จากการวิเคราะห์ผลประเมินราย Criteria ของทุกหลักสูตร พบว่า Criteria ที่มีผลการดำเนินงาน สูงที่สุด คือ C.5 : Academic Staff โดยมีหลักสูตรที่ได้ผลประเมินใน Rating score ระดับ 4 จำนวน 4 หลักสูตร ในทางกลับกัน Criteria ที่มีผลการดำเนินงานต่ำที่สุด โดยวัดจากจำนวนหลักสูตรที่ได้ผลประเมินใน Rating score ระดับ 2 คือ C.8 : Outputs and outcomes จำนวน 13 หลักสูตร ลำดับรองลงมาคือ C.2 : Programme Structure and Content จำนวน 7 หลักสูตร ดังนี้

หลักสูตร	Criteria								
	1	2	3	4	5	6	7	8	
1	วท.บ. สาขาวิชาพืชสวน	2	3	3	2	4	3	3	2
2	วท.บ. เกษตรศาสตร์	3	3	3	2	3	3	3	2
3	วท.บ. สาขาวิชาการส่งเสริมและสื่อสารเกษตร	2	2	3	3	3	3	3	2
4	วท.ม. สาขาวิชาพืชสวน	2	3	3	3	3	3	3	2
5	วท.ม. สาขาวิชาพืชไร่	3	3	3	3	3	3	3	2
6	วท.ม. สาขาวิชาปฐพีศาสตร์	3	3	3	3	3	3	3	2
7	วท.ม. สาขาวิชาพัฒนาภูมิสังคมอย่างยั่งยืน	4	3	4	4	4	3	4	3
8	วท.ม. สาขาวิชาส่งเสริมการเกษตรและการพัฒนาชนบท	2	2	3	2	4	3	3	2
9	วท.ม. สาขาวิชาการจัดการและพัฒนาทรัพยากร	3	2	3	2	3	3	3	2
10	วท.ม. สาขาวิชาสหวิทยาการเกษตร	3	2	3	3	3	3	3	2
11	ปร.ด. สาขาวิชาการจัดการและพัฒนาทรัพยากร	3	2	3	2	3	3	3	2
12	ปร.ด. สาขาวิชาส่งเสริมการเกษตรและการพัฒนาชนบท	2	2	3	2	4	3	3	2
13	ปร.ด. สาขาวิชาพืชไร่	3	3	3	3	3	3	3	2
14	ปร.ด. สาขาวิชาสหวิทยาการเกษตร	3	2	3	3	3	3	3	2

(2) คณะสัตวศาสตร์และเทคโนโลยี

มีหลักสูตรที่ได้รับการประเมิน จำนวน 4 หลักสูตร แบ่งเป็นระดับปริญญาตรี จำนวน 2 หลักสูตร ปริญญาโท จำนวน 1 หลักสูตร และปริญญาเอก จำนวน 1 หลักสูตร โดยมีหลักสูตรใหม่ คือ วิทยาศาสตร์บัณฑิต สาขาวิชาเกษตรอัจฉริยะ (ต่อเนื่อง)

2.1) ผลประเมิน Overall ในภาพรวมทุกหลักสูตร ปีการศึกษา 2562 – 2565

จากผลการประเมิน Overall ในภาพรวมทุกหลักสูตรพบว่า ในปี 2565 ค่าฐานนิยมของผลประเมินอยู่ใน Rating score ระดับ 2 จำนวน 3 หลักสูตร คิดเป็น ร้อยละ 75 จากจำนวนหลักสูตรทั้งหมด โดยค่าฐานนิยมมีผลลดลง เมื่อเปรียบเทียบกับปี 2564 ดังนี้

	Rating Score	จำนวนหลักสูตร			
		2562	2563	2564	2565
	รวม	3	3	3	4
1	Absolutely Inadequate	-	-	-	-
2	Inadequate and Improvement Necessary	2	3	1	3
3	Inadequate but Minor Improvement Will Make It Adequate	1	-	2	1
4	Adequate as Expected	-	-	-	-

2.2) ผลประเมินเปรียบเทียบปีการศึกษา 2564 – 2565 รายหลักสูตร

จากการเปรียบเทียบผลประเมินปีการศึกษา 2564-2565 รายหลักสูตร พบว่า มีหลักสูตรที่มีผลประเมินคงที่ จำนวน 2 หลักสูตร มีหลักสูตรที่มีผลประเมินลดลง จำนวน 1 หลักสูตร ดังนี้

ลำดับ	หลักสูตร	2563	2564	2565	เปรียบเทียบ
1	วท.บ. สาขาวิชาสัตวศาสตร์	2	2	2	คงที่
2	วท.บ. สาขาวิชาเกษตรอัจฉริยะ (ต่อเนื่อง)	-	-	2	ใหม่
3	วท.ม. สาขาวิชาสัตวศาสตร์	2	3	3	คงที่
4	ปร.ด. สาขาวิชาสัตวศาสตร์	2	3	2	ลดลง

2.3) ผลการประเมินเปรียบเทียบราย Criteria

จากการวิเคราะห์ผลประเมินราย Criteria ของทุกหลักสูตร พบว่า Criteria ที่มีผลการดำเนินงาน Rating score ระดับ 3 ในทุกหลักสูตร คือ C.5 : Academic Staff, C.6 : Student Support Services และ C.7 : Facilities and Infrastructure ส่วน Criteria ที่มีผลการดำเนินงาน Rating score ระดับ 2 ในทุกหลักสูตร คือ C.1 : Expected Learning Outcome, C.2 : Programme Structure and Content และ C.8 Output and outcomes ดังนี้

หลักสูตร		Criteria							
		1	2	3	4	5	6	7	8
1	วท.บ. สาขาวิชาสัตวศาสตร์	2	2	2	2	3	3	3	2
2	วท.บ. สาขาวิชาเกษตรอัจฉริยะ (ต่อเนื่อง)	2	2	2	2	3	3	3	2
3	วท.ม. สาขาวิชาสัตวศาสตร์	2	2	3	3	3	3	3	2
4	ปร.ด. สาขาวิชาสัตวศาสตร์	2	2	2	2	3	3	3	2

(3) คณะสถาปัตยกรรมศาสตร์และการออกแบบสิ่งแวดล้อม

มีหลักสูตรที่ได้รับการประเมิน จำนวน 5 หลักสูตร แบ่งเป็นระดับปริญญาตรี จำนวน 3 หลักสูตร และปริญญาโท จำนวน 2 หลักสูตร

ทั้งนี้ มีจำนวน 1 หลักสูตร ที่ไม่ผ่านการประเมินในองค์ประกอบที่ 1 ได้แก่ 1) หลักสูตร ภูมิสถาปัตยกรรมศาสตรบัณฑิต สาขาวิชาภูมิสถาปัตยกรรม เนื่องจากไม่ผ่านเกณฑ์การปรับปรุงหลักสูตรตามรอบระยะเวลาที่กำหนด ซึ่งปัจจุบันในปีการศึกษา 2566 ได้ปรับปรุงหลักสูตรโดยผ่านความเห็นชอบของสภามหาวิทยาลัย เมื่อวันที่ 5 มีนาคม 2565 เรียบร้อยแล้ว

3.1) ผลประเมิน Overall ในภาพรวมทุกหลักสูตร ปีการศึกษา 2562 – 2565

จากผลการประเมิน Overall ในภาพรวมทุกหลักสูตรพบว่า ในปี 2565 ค่าฐานนิยมของผลประเมินอยู่ใน Rating score ระดับ 3 จำนวน 5 หลักสูตร คิดเป็น ร้อยละ 100 จากจำนวนหลักสูตรทั้งหมด ดังนี้

	Rating Score	จำนวนหลักสูตร			
		2562	2563	2564	2565
รวม		5	5	5	5
1	Absolutely Inadequate	-	-	-	-
2	Inadequate and Improvement Necessary	5	4	-	-
3	Inadequate but Minor Improvement Will Make It Adequate	-	1	5	5
4	Adequate as Expected	-	-	-	-

3.2) ผลประเมินเปรียบเทียบปีการศึกษา 2564 – 2565 รายหลักสูตร

จากการเปรียบเทียบผลประเมินปีการศึกษา 2564-2565 รายหลักสูตร พบว่า ทุกหลักสูตร มีผลประเมินคงที่ ดังนี้

ลำดับ	หลักสูตร	2563	2564	2565	เปรียบเทียบ
1	ทล.บ. สาขาวิชาเทคโนโลยีภูมิทัศน์	2	3	3	คงที่
2	ภ.สธ.บ. สาขาวิชาภูมิสถาปัตยกรรม	2	3	3	คงที่
3	สธ.บ. สาขาวิชาสถาปัตยกรรม	3	3	3	คงที่
4	วท.ม. สาขาวิชาการออกแบบและวางแผนสิ่งแวดล้อม	2	3	3	คงที่
5	ผ.ม. สาขาวิชาการวางผังเมืองและสภาพแวดล้อม	2	3	3	คงที่

3.3) ผลการประเมินเปรียบเทียบราย Criteria

จากการวิเคราะห์ผลประเมินราย Criteria ของทุกหลักสูตร พบว่า Criteria ที่มีผลการดำเนินงาน สูงที่สุด คือ C.2 : Programme Structure and Content และ C.3 : Teaching and Learning Approach โดยมีหลักสูตรที่ได้ผลประเมินใน Rating score ระดับ 4 จำนวน 2 หลักสูตร ในทางกลับกัน Criteria ที่มีผลการดำเนินงาน ต่ำที่สุด โดยวัดจากจำนวนหลักสูตรที่ได้ผลประเมินใน Rating score ระดับ 2 คือ C.8 : Outputs and outcomes มีจำนวน 2 หลักสูตร ดังนี้

หลักสูตร		Criteria							
		1	2	3	4	5	6	7	8
1	ทล.บ. สาขาวิชาเทคโนโลยีภูมิทัศน์	3	4	4	3	3	3	4	3
2	ภ.สธ.บ. สาขาวิชาภูมิสถาปัตยกรรม	2	3	3	3	3	3	3	2
3	สธ.บ. สาขาวิชาสถาปัตยกรรม	3	3	3	3	3	3	3	2
4	วท.ม. สาขาวิชาการออกแบบและวางแผนสิ่งแวดล้อม	3	4	4	4	3	3	3	3
5	ผ.ม. สาขาวิชาการวางผังเมืองและสภาพแวดล้อม	3	3	3	3	3	3	3	3

(4) คณะเทคโนโลยีการประมงและทรัพยากรทางน้ำ

มีหลักสูตรที่ได้รับการประเมิน จำนวน 4 หลักสูตร แบ่งเป็นระดับปริญญาตรี จำนวน 2 หลักสูตร ปริญญาโท จำนวน 1 หลักสูตร และปริญญาเอก จำนวน 1 หลักสูตร

4.1) ผลประเมิน Overall ในภาพรวมทุกหลักสูตร ปีการศึกษา 2562 – 2565

จากผลการประเมิน Overall ในภาพรวมทุกหลักสูตรพบว่า ในปี 2565 ค่าฐานนิยมของผลประเมินอยู่ใน Rating score ระดับ 3 จำนวน 4 หลักสูตร คิดเป็น ร้อยละ 100 จากจำนวนหลักสูตรทั้งหมด โดยค่าฐานนิยม มีผลดีขึ้น เมื่อเปรียบเทียบกับปี 2564 ดังนี้

	Rating Score	จำนวนหลักสูตร			
		2562	2563	2564	2565
	รวม	4	4	4	4
1	Absolutely Inadequate	-	-	-	-
2	Inadequate and Improvement Necessary	4	4	3	-
3	Inadequate but Minor Improvement Will Make It Adequate	-	-	1	4
4	Adequate as Expected	-	-	-	-

4.2) ผลประเมินเปรียบเทียบปีการศึกษา 2564 – 2565 รายหลักสูตร

จากการเปรียบเทียบผลประเมินปีการศึกษา 2564-2565 รายหลักสูตร พบว่า มีหลักสูตรที่มีผลประเมินเพิ่มขึ้น จำนวน 3 หลักสูตร และมีผลประเมินคงที่ จำนวน 1 หลักสูตร ดังนี้

ลำดับ	หลักสูตร	2563	2564	2565	เปรียบเทียบ
1	วท.บ. สาขาวิชาการประมงและนวัตกรรมการผลิตสัตว์น้ำ	2	2	3	เพิ่มขึ้น
2	วท.บ. สาขาวิชา นวัตกรรมการจัดการธุรกิจประมง	2	3	3	คงที่
3	วท.ม. สาขาวิชาเทคโนโลยีการประมงและทรัพยากรทางน้ำ	2	2	3	เพิ่มขึ้น
4	ปร.ด. สาขาวิชาเทคโนโลยีการประมงและทรัพยากรทางน้ำ	2	2	3	เพิ่มขึ้น

4.3) ผลการประเมินเปรียบเทียบราย Criteria

จากการวิเคราะห์ผลประเมินราย Criteria ของทุกหลักสูตร พบว่า Criteria ที่มีผลการดำเนินงานต่ำที่สุด โดยวัดจากจำนวนหลักสูตรที่ได้ผลประเมินใน Rating score ระดับ 2 คือ C.8 : Outputs and outcomes มีจำนวน 4 หลักสูตร คิดเป็นร้อยละ 100 ของจำนวนหลักสูตรทั้งหมด ดังนี้

	หลักสูตร	Criteria							
		1	2	3	4	5	6	7	8
1	วท.บ. สาขาวิชาการประมงและนวัตกรรมการผลิตสัตว์น้ำ	3	3	3	3	3	3	3	2
2	วท.บ. สาขาวิชา นวัตกรรมการจัดการธุรกิจประมง	3	3	3	3	3	2	3	2
3	วท.ม. สาขาวิชาเทคโนโลยีการประมงและทรัพยากรทางน้ำ	3	3	3	3	3	2	3	2
4	ปร.ด. สาขาวิชาเทคโนโลยีการประมงและทรัพยากรทางน้ำ	2	3	3	3	3	3	3	2

(5) คณะวิทยาศาสตร์

มีหลักสูตรที่ได้รับการประเมิน จำนวน 18 หลักสูตร แบ่งเป็นระดับปริญญาตรี จำนวน 9 หลักสูตร ปริญญาโท จำนวน 6 หลักสูตร และปริญญาเอก จำนวน 3 หลักสูตร

5.1) ผลประเมิน Overall ในภาพรวมทุกหลักสูตร ปีการศึกษา 2562 – 2565

จากผลการประเมิน Overall ในภาพรวมทุกหลักสูตรพบว่า ในปี 2565 ค่าฐานนิยมของผลประเมินอยู่ใน Rating score ระดับ 3 จำนวน 14 หลักสูตร คิดเป็น ร้อยละ 78 จากจำนวนหลักสูตรทั้งหมด

	Rating Score	จำนวนหลักสูตร			
		2562	2563	2564	2565
รวม		15	18	18	18
1 Absolutely Inadequate		-	-	-	-
2 Inadequate and Improvement Necessary		4	2	1	2
3 Inadequate but Minor Improvement Will Make It Adequate		14	15	14	14
4 Adequate as Expected		-	1	3	2

5.2) ผลประเมินเปรียบเทียบปีการศึกษา 2564 – 2565 รายหลักสูตร

จากการเปรียบเทียบผลประเมินปีการศึกษา 2564-2565 รายหลักสูตร พบว่า มีหลักสูตรที่มีผลประเมินเพิ่มขึ้น จำนวน 3 หลักสูตร คงที่ จำนวน 11 หลักสูตร และลดลง 4 หลักสูตร ดังนี้

ลำดับ	หลักสูตร	2563	2564	2565	เปรียบเทียบ
1	วท.บ. สาขาวิชานวัตกรรมวัสดุ	3	3	3	คงที่
2	วท.บ. สาขาวิชาวิทยาการคอมพิวเตอร์	3	3	3	คงที่
3	วท.บ. สาขาวิชาเทคโนโลยีชีวภาพ	3	4	2	ลดลง
4	วท.บ. สาขาวิชาเคมี	3	3	3	คงที่
5	วท.บ. สาขาวิชาสถิติและการจัดการสารสนเทศ	3	3	4	เพิ่มขึ้น
6	วท.บ. สาขาวิชาเทคโนโลยีสารสนเทศ	3	3	3	คงที่
7	วท.บ. สาขาวิชาคณิตศาสตร์	4	4	3	ลดลง
8	วท.บ. สาขาวิชานวัตกรรมเคมีอุตสาหกรรม	2	3	3	คงที่
9	วท.บ. สาขาวิชาฟิสิกส์ประยุกต์	3	3	3	คงที่
10	วท.ม. สาขาวิชาเทคโนโลยีชีวภาพ	3	3	3	คงที่
11	วท.ม. สาขาวิชาเคมีประยุกต์	3	3	3	คงที่
12	วท.ม. สาขาวิชาพันธุศาสตร์	3	3	4	เพิ่มขึ้น
13	วท.ม. สาขาวิชาเทคโนโลยีสิ่งแวดล้อม	3	4	3	ลดลง
14	วท.ม. สาขาวิชาวิทยาศาสตร์และเทคโนโลยีนาโน	3	3	3	คงที่
15	วท.ม. สาขาวิชานวัตกรรมเทคโนโลยีดิจิทัล	2	2	3	เพิ่มขึ้น

ลำดับ	หลักสูตร	2563	2564	2565	เปรียบเทียบ
16	ปร.ด. สาขาวิชาเทคโนโลยีชีวภาพ	3	3	2	ลดลง
17	ปร.ด. สาขาวิชาเคมีประยุกต์	3	3	3	คงที่
18	ปร.ด. สาขาวิชาพันธุศาสตร์	3	3	3	คงที่

5.3) ผลการประเมินเปรียบเทียบราย Criteria

จากการวิเคราะห์ผลประเมินราย Criteria ของทุกหลักสูตร พบว่า Criteria ที่มีผลการดำเนินงาน สูงที่สุด โดยวัดจากจำนวนหลักสูตรที่ได้ผลประเมินใน Rating score ระดับ 4 คือ C.7 : Facilities and Infrastructure มีจำนวน 14 หลักสูตร คิดเป็นร้อยละ 77.78 ของจำนวนหลักสูตรทั้งหมด ลำดับถัดมาคือ C.5 : Academic Staff มีจำนวน 9 หลักสูตร คิดเป็นร้อยละ 50 ของจำนวนหลักสูตรทั้งหมด ในทางกลับกัน Criteria ที่มีผลการดำเนินงาน ต่ำที่สุด โดยวัดจากจำนวนหลักสูตรที่ได้ผลประเมินใน Rating score ระดับ 2 คือ C.8 : Outputs and outcomes มีจำนวน 6 หลักสูตร คิดเป็นร้อยละ 33.33 ของจำนวนหลักสูตรทั้งหมด ลำดับถัดมา คือ C.1 : Expected learning outcomes มีจำนวน 4 หลักสูตร คิดเป็นร้อยละ 22.22 ของจำนวนหลักสูตรทั้งหมด ดังนี้

หลักสูตร		Criteria							
		1	2	3	4	5	6	7	8
1	วท.บ. สาขาวิชานวัตกรรมวัสดุ	3	3	3	3	3	3	4	3
2	วท.บ. สาขาวิชาวิทยาการคอมพิวเตอร์	2	3	3	3	3	3	3	2
3	วท.บ. สาขาวิชาเทคโนโลยีชีวภาพ	2	2	3	2	3	3	4	2
4	วท.บ. สาขาวิชาเคมี	3	4	3	3	3	3	4	3
5	วท.บ. สาขาวิชาสถิติและการจัดการสารสนเทศ	3	4	4	4	3	4	3	3
6	วท.บ. สาขาวิชาเทคโนโลยีสารสนเทศ	3	3	3	3	3	3	4	3
7	วท.บ. สาขาวิชาคณิตศาสตร์	3	3	4	3	4	4	4	2
8	วท.บ. สาขาวิชานวัตกรรมเคมีอุตสาหกรรม	3	4	3	3	4	3	4	3
9	วท.บ. สาขาวิชาฟิสิกส์ประยุกต์	3	3	4	4	4	3	4	3
10	วท.ม. สาขาวิชาเทคโนโลยีชีวภาพ	3	3	3	3	3	3	4	3
11	วท.ม. สาขาวิชาเคมีประยุกต์	3	3	3	3	4	3	4	3
12	วท.ม. สาขาวิชาพันธุศาสตร์	3	3	4	3	4	4	4	3
13	วท.ม. สาขาวิชาเทคโนโลยีสิ่งแวดล้อม	3	4	4	3	4	3	3	2
14	วท.ม. สาขาวิชาวิทยาศาสตร์และเทคโนโลยีนาโน	3	3	3	3	3	3	4	3
15	วท.ม. สาขาวิชานวัตกรรมเทคโนโลยีดิจิทัล	2	3	3	3	3	3	3	2
16	ปร.ด. สาขาวิชาเทคโนโลยีชีวภาพ	2	2	3	3	4	3	4	2
17	ปร.ด. สาขาวิชาเคมีประยุกต์	3	3	3	3	4	4	4	3
18	ปร.ด. สาขาวิชาพันธุศาสตร์	3	3	3	3	4	4	4	3

(6) คณะวิศวกรรมและอุตสาหกรรมเกษตร

มีหลักสูตรที่ได้รับการประเมิน จำนวน 9 หลักสูตร แบ่งเป็นระดับปริญญาตรี จำนวน 5 หลักสูตร ปริญญาโท จำนวน 3 หลักสูตร และปริญญาเอก จำนวน 1 หลักสูตร

6.1) ผลประเมิน Overall ในภาพรวมทุกหลักสูตร ปีการศึกษา 2562 – 2565

จากผลการประเมิน Overall ในภาพรวมทุกหลักสูตรพบว่า ในปี 2565 ค่าฐานนิยมของผลประเมินอยู่ใน Rating score ระดับ 3 จำนวน 7 หลักสูตร คิดเป็น ร้อยละ 77.78 จากจำนวนหลักสูตรทั้งหมด และมีหลักสูตรที่มีผลประเมินอยู่ใน Rating score ระดับ 4 จำนวน 2 หลักสูตร ได้แก่ 1) วิศวกรรมศาสตรมหาบัณฑิต สาขาวิชาวิศวกรรมอาหาร และ 2) วิศวกรรมศาสตรดุษฎีบัณฑิต สาขาวิชาวิศวกรรมอาหาร โดยมีรายละเอียดดังนี้

	Rating Score	จำนวนหลักสูตร			
		2562	2563	2564	2565
รวม		11	11	9	9
1 Absolutely Inadequate		-	-	-	-
2 Inadequate and Improvement Necessary		9	1	-	-
3 Inadequate but Minor Improvement Will Make It Adequate		2	9	8	7
4 Adequate as Expected		-	1	1	2

6.2) ผลประเมินเปรียบเทียบปีการศึกษา 2564 – 2565 รายหลักสูตร

จากการเปรียบเทียบผลประเมินปีการศึกษา 2564-2565 รายหลักสูตร พบว่า มีหลักสูตรที่มีผลประเมินเพิ่มขึ้น จำนวน 2 หลักสูตร คงที่ จำนวน 6 หลักสูตร และลดลง 1 หลักสูตร ดังนี้

ลำดับ	หลักสูตร	2563	2564	2565	เปรียบเทียบ
1	วท.บ. สาขาวิชาวิทยาศาสตร์และเทคโนโลยีการอาหาร	3	3	3	คงที่
2	วศ.บ. สาขาวิชาวิศวกรรมเกษตร	2	3	3	คงที่
3	วศ.บ. สาขาวิชาวิศวกรรมอาหาร	3	3	3	คงที่
4	วท.บ. สาขาวิชาเทคโนโลยีหลังการเก็บเกี่ยว	3	3	3	คงที่
5	วท.บ. สาขาวิชาเทคโนโลยียางและพอลิเมอร์	3	3	3	คงที่
6	วท.ม. สาขาวิชาวิทยาศาสตร์และเทคโนโลยีการอาหาร	3	3	3	คงที่
7	วศ.ม. สาขาวิชาวิศวกรรมเกษตร	4	4	3	ลดลง
8	วศ.ม. สาขาวิชาวิศวกรรมอาหาร	3	3	4	เพิ่มขึ้น
9	วศ.ด. สาขาวิชาวิศวกรรมอาหาร	3	3	4	เพิ่มขึ้น

6.3) ผลการประเมินเปรียบเทียบราย Criteria

จากการวิเคราะห์ผลประเมินราย Criteria ของทุกหลักสูตร พบว่า Criteria ที่มีผลการดำเนินงาน สูงที่สุด โดยวัดจากจำนวนหลักสูตรที่ได้ผลประเมินใน Rating score ระดับ 4 คือ C.7 : Facilities and Infrastructure และ C.5 : Academic Staff มีจำนวน 7 หลักสูตรเท่ากัน คิดเป็นร้อยละ 77.78 ของจำนวนหลักสูตรทั้งหมด ในทางกลับกัน Criteria ที่มีผลการดำเนินงาน ต่ำที่สุด โดยวัดจากจำนวนหลักสูตรที่ได้ผลประเมินใน Rating score ระดับ 2 โดยไม่มีหลักสูตรใดได้ผลประเมินใน Rating score ระดับ 4 มีจำนวน 1 หลักสูตร คือ C.8 : Outputs and outcomes โดยมีรายละเอียดดังนี้

หลักสูตร		Criteria							
		1	2	3	4	5	6	7	8
1	วท.บ. สาขาวิชาวิทยาศาสตร์และเทคโนโลยีการอาหาร	3	3	3	3	4	4	3	2
2	วศ.บ. สาขาวิชาวิศวกรรมเกษตร	3	3	3	3	3	3	3	3
3	วศ.บ. สาขาวิชาวิศวกรรมอาหาร	3	4	3	3	4	3	4	3
4	วท.บ. สาขาวิชาเทคโนโลยีหลังการเก็บเกี่ยว	3	3	3	3	4	3	4	3
5	วท.บ. สาขาวิชาเทคโนโลยียางและพอลิเมอร์	3	3	4	4	3	3	4	3
6	วท.ม. สาขาวิชาวิทยาศาสตร์และเทคโนโลยีการอาหาร	3	2	4	4	4	4	4	3
7	วศ.ม. สาขาวิชาวิศวกรรมเกษตร	4	3	4	3	4	4	4	3
8	วศ.ม. สาขาวิชาวิศวกรรมอาหาร	3	4	4	4	4	4	4	3
9	วศ.ด. สาขาวิชาวิศวกรรมอาหาร	3	4	4	4	4	4	4	3

(7) คณะสารสนเทศและการสื่อสาร

มีหลักสูตรที่ได้รับการประเมิน จำนวน 1 หลักสูตร เป็นระดับปริญญาตรี

7.1) ผลประเมินระดับหลักสูตร ปีการศึกษา 2562 – 2565

จากผลการประเมิน พบว่า ในปี 2565 มีผลประเมินอยู่ใน Rating score ระดับ 3 ซึ่งมีผลประเมิน คงที่

	Rating Score	จำนวนหลักสูตร			
		2562	2563	2564	2565
	รวม	2	2	1	1
1	Absolutely Inadequate	-	-	-	-
2	Inadequate and Improvement Necessary	-	2	-	-
3	Inadequate but Minor Improvement Will Make It Adequate	2	-	1	1
4	Adequate as Expected	-	-	-	-

7.2) ผลการประเมินเปรียบเทียบราย Criteria

จากการวิเคราะห์ผลประเมินราย Criteria พบว่า Criteria ที่มีผลการดำเนินงานต่ำที่สุด คือ C.8 Output and outcomes

หลักสูตร		Criteria							
		1	2	3	4	5	6	7	8
1	ศศ.บ. สาขาวิชาการสื่อสารดิจิทัล	3	3	3	3	3	3	3	2

(8) คณะศิลปศาสตร์

มีหลักสูตรที่ได้รับการประเมิน จำนวน 4 หลักสูตร แบ่งเป็นระดับปริญญาตรี จำนวน 3 หลักสูตร และปริญญาโท จำนวน 1 หลักสูตร

8.1) ผลประเมิน Overall ในภาพรวมทุกหลักสูตร ปีการศึกษา 2562 – 2565

จากผลการประเมิน Overall ในภาพรวมทุกหลักสูตรพบว่า ในปี 2565 ค่าฐานนิยมของผลประเมินอยู่ใน Rating score ระดับ 3 จำนวน 4 หลักสูตร คิดเป็น ร้อยละ 100 จากจำนวนหลักสูตรทั้งหมด ดังนี้

	Rating Score	จำนวนหลักสูตร			
		2562	2563	2564	2565
	รวม	4	4	4	4
1	Absolutely Inadequate	-	-	-	-
2	Inadequate and Improvement Necessary	3	4	1	-
3	Inadequate but Minor Improvement Will Make It Adequate	1	-	3	4
4	Adequate as Expected	-	-	-	-

8.2) ผลประเมินเปรียบเทียบปีการศึกษา 2564 – 2565 รายหลักสูตร

จากการเปรียบเทียบผลประเมินปีการศึกษา 2564-2565 รายหลักสูตร พบว่า มีหลักสูตรที่มีผลประเมินเพิ่มขึ้น จำนวน 1 หลักสูตร คงที่ จำนวน 3 หลักสูตร ดังนี้

ลำดับ	หลักสูตร	2563	2564	2565	เปรียบเทียบ
1	ศศ.บ. สาขาวิชานิติศาสตร์บูรณาการ	2	3	3	คงที่
2	ศศ.บ. สาขาวิชาภาษาอังกฤษ	2	3	3	คงที่
3	ศศ.บ. สาขาวิชาภาษาไทยสำหรับชาวต่างประเทศ	2	3	3	คงที่
4	ศศ.ม. สาขาวิชาพัฒนาสุขภาพชุมชน	2	2	3	เพิ่มขึ้น

8.3) ผลการประเมินเปรียบเทียบราย Criteria

จากการวิเคราะห์ผลประเมินราย Criteria ของทุกหลักสูตร พบว่า Criteria ที่มีผลการดำเนินงาน สูงที่สุด โดยวัดจากจำนวนหลักสูตรที่ได้ผลประเมินใน Rating score ระดับ 4 คือ C.5 : Academic Staff มีจำนวน 1 หลักสูตร ในทางกลับกัน Criteria ที่มีผลการดำเนินงาน ต่ำที่สุด โดยวัดจากจำนวนหลักสูตรที่ได้ผลประเมินใน Rating score ระดับ 2 คือ C.4 : Student Assessment และ C.8 : Outputs and outcomes มีจำนวน 2 หลักสูตร โดยมีรายละเอียดดังนี้

หลักสูตร		Criteria							
		1	2	3	4	5	6	7	8
1	ศศ.บ. สาขาวิชานิติศาสตร์บูรณาการ	3	3	3	2	3	3	3	3
2	ศศ.บ. สาขาวิชาภาษาอังกฤษ	3	3	3	3	3	3	3	3
3	ศศ.บ. สาขาวิชาภาษาไทยสำหรับชาวต่างประเทศ	3	3	3	3	4	3	3	2
4	ศศ.ม. สาขาวิชาพัฒนาสุขภาพชุมชน	2	3	3	2	3	3	3	2

(9) คณะพัฒนาการท่องเที่ยว

มีหลักสูตรที่ได้รับการประเมิน จำนวน 4 หลักสูตร แบ่งเป็นระดับปริญญาตรี จำนวน 2 หลักสูตร ปริญญาโท จำนวน 1 หลักสูตร และปริญญาเอก จำนวน 1 หลักสูตร

9.1) ผลประเมิน Overall ในภาพรวมทุกหลักสูตร ปีการศึกษา 2562 – 2565

จากผลการประเมิน Overall ในภาพรวมทุกหลักสูตรพบว่า ในปี 2565 ค่าฐานนิยมของผลประเมินอยู่ใน Rating score ระดับ 3 จำนวน 4 หลักสูตร คิดเป็น ร้อยละ 100 จากจำนวนหลักสูตรทั้งหมด ดังนี้

Rating Score	จำนวนหลักสูตร			
	2562	2563	2564	2565
รวม	4	4	4	4
1 Absolutely Inadequate	-	-	-	-
2 Inadequate and Improvement Necessary	4	3	-	-
3 Inadequate but Minor Improvement Will Make It Adequate	-	1	4	4
4 Adequate as Expected	-	-	-	-

9.2) ผลประเมินเปรียบเทียบปีการศึกษา 2564 – 2565 รายหลักสูตร

จากการเปรียบเทียบผลประเมินปีการศึกษา 2564-2565 รายหลักสูตร พบว่า มีหลักสูตรที่มีผลประเมินคงที่ จำนวน 4 หลักสูตร ดังนี้

ลำดับ	หลักสูตร	2563	2564	2565	เปรียบเทียบ
1	ศศ.บ. สาขาวิชาพัฒนาการท่องเที่ยว	2	3	3	คงที่
2	ศศ.บ. สาขาวิชาการจัดการธุรกิจท่องเที่ยว	3	3	3	คงที่
3	ศศ.ม. สาขาวิชาพัฒนาการท่องเที่ยว	2	3	3	คงที่
4	ปร.ต. สาขาวิชาพัฒนาการท่องเที่ยว	2	3	3	คงที่

9.3) ผลการประเมินเปรียบเทียบราย Criteria

จากการวิเคราะห์ผลประเมินราย Criteria ของทุกหลักสูตร พบว่า Criteria ที่มีผลการดำเนินงาน สูงที่สุด โดยวัดจากจำนวนหลักสูตรที่ได้ผลประเมินใน Rating score ระดับ 4 คือ C.2 : Programme Structure and Content มีจำนวน 2 หลักสูตร ในทางกลับกัน Criteria ที่มีผลการดำเนินงาน ต่ำที่สุด โดยวัดจากจำนวนหลักสูตรที่ได้ผลประเมินใน Rating score ระดับ 2 คือ C.4 : Student Assessment ดังนี้

หลักสูตร		Criteria							
		1	2	3	4	5	6	7	8
1	ศศ.บ. สาขาวิชาพัฒนาการท่องเที่ยว	3	4	3	2	3	3	3	2
2	ศศ.บ. สาขาวิชาการจัดการธุรกิจท่องเที่ยวและบริการ	4	4	3	4	4	4	3	3
3	ศศ.ม. สาขาวิชาพัฒนาการท่องเที่ยว	2	3	3	2	3	3	3	3
4	ปร.ต. สาขาวิชาพัฒนาการท่องเที่ยว	2	3	3	2	3	3	3	3

(10) คณะเศรษฐศาสตร์

มีหลักสูตรที่ได้รับการประเมิน จำนวน 6 หลักสูตร แบ่งเป็นระดับปริญญาตรี จำนวน 4 หลักสูตร ปริญญาโท จำนวน 1 หลักสูตร และปริญญาเอก จำนวน 1 หลักสูตร

10.1) ผลประเมิน Overall ในภาพรวมทุกหลักสูตร ปีการศึกษา 2562 – 2565

จากผลการประเมิน Overall ในภาพรวมทุกหลักสูตรพบว่า ในปี 2565 ค่าฐานนิยมของผลประเมินอยู่ใน Rating score ระดับ 3 จำนวน 5 หลักสูตร คิดเป็น ร้อยละ 100 จากจำนวนหลักสูตรทั้งหมด โดยมีหลักสูตรที่ได้ Rating score ระดับ 4 จำนวน 1 หลักสูตร คือ หลักสูตรเศรษฐศาสตรบัณฑิต สาขาวิชาเศรษฐศาสตร์ระหว่างประเทศ ดังนี้

Rating Score		จำนวนหลักสูตร			
		2562	2563	2564	2565
รวม		6	6	6	6
1	Absolutely Inadequate	-	-	-	-
2	Inadequate and Improvement Necessary	5	5	-	-
3	Inadequate but Minor Improvement Will Make It Adequate	-	-	5	5
4	Adequate as Expected	1	1	1	1

10.2) ผลประเมินเปรียบเทียบปีการศึกษา 2564 – 2565 รายหลักสูตร

จากการเปรียบเทียบผลประเมินปีการศึกษา 2564-2565 รายหลักสูตร พบว่า มีหลักสูตรที่มีผลประเมินคงที่ จำนวน 6 หลักสูตร ดังนี้

ลำดับ	หลักสูตร	2563	2564	2565	เปรียบเทียบ
1	ศ.บ. สาขาวิชาเศรษฐศาสตร์	2	3	3	คงที่
2	ศ.บ. สาขาวิชาเศรษฐศาสตร์สหกรณ์	2	3	3	คงที่
3	วท.บ. สาขาวิชาเศรษฐศาสตร์เกษตรและสิ่งแวดล้อม	2	3	3	คงที่
4	ศ.บ. สาขาวิชาเศรษฐศาสตร์ระหว่างประเทศ	4	4	4	คงที่
5	ศ.ม. สาขาวิชาเศรษฐศาสตร์ประยุกต์	2	3	3	คงที่
6	ปร.ด. สาขาวิชาเศรษฐศาสตร์ประยุกต์	2	3	3	คงที่

10.3) ผลการประเมินเปรียบเทียบราย Criteria

จากการวิเคราะห์ผลประเมินราย Criteria ของทุกหลักสูตร พบว่า Criteria ที่มีผลการดำเนินงาน สูงที่สุด โดยวัดจากจำนวนหลักสูตรที่ได้ผลประเมินใน Rating score ระดับ 4 คือ C.5 : Academic Staff มีจำนวน 4 หลักสูตร ในทางกลับกัน Criteria ที่มีผลการดำเนินงาน ต่ำที่สุด โดยวัดจากจำนวนหลักสูตรที่ได้ผลประเมินใน Rating score ระดับ 2 คือ C.8 : Output and outcomes มีจำนวน 5 หลักสูตร ดังนี้

หลักสูตร		Criteria							
		1	2	3	4	5	6	7	8
1	ศ.บ. สาขาวิชาเศรษฐศาสตร์	3	4	3	4	4	4	3	2
2	ศ.บ. สาขาวิชาเศรษฐศาสตร์ดิจิทัลและการสหกรณ์	3	3	3	3	3	3	3	2
3	วท.บ. สาขาวิชาเศรษฐศาสตร์เกษตรและสิ่งแวดล้อม	3	4	3	3	4	4	3	2
4	ศ.บ. สาขาวิชาเศรษฐศาสตร์ระหว่างประเทศ *	5	5	4	4	4	3	4	4
5	ศ.ม. สาขาวิชาเศรษฐศาสตร์ประยุกต์	3	3	3	3	4	3	3	2
6	ปร.ด. สาขาวิชาเศรษฐศาสตร์ประยุกต์	3	3	3	3	4	3	3	2

(11) คณะบริหารธุรกิจ

มีหลักสูตรที่ได้รับการประเมิน จำนวน 7 หลักสูตร แบ่งเป็นระดับปริญญาตรี จำนวน 4 หลักสูตร ปริญญาโท จำนวน 2 หลักสูตร และปริญญาเอก จำนวน 1 หลักสูตร

11.1) ผลประเมิน Overall ในภาพรวมทุกหลักสูตร ปีการศึกษา 2562 – 2565

จากผลการประเมิน Overall ในภาพรวมทุกหลักสูตรพบว่า ในปี 2565 ค่าฐานนิยมของผลประเมินอยู่ใน Rating score ระดับ 3 จำนวน 6 หลักสูตร คิดเป็น ร้อยละ 85.71 จากจำนวนหลักสูตรทั้งหมด โดยมีหลักสูตรที่ได้ผลประเมินอยู่ใน Rating score ระดับ 4 จำนวน 1 หลักสูตร คือ *หลักสูตรบริหารธุรกิจบัณฑิต สาขานวัตกรรมการธุรกิจค้าปลีกสมัยใหม่* ดังนี้

	Rating Score	จำนวนหลักสูตร			
		2562	2563	2564	2565
รวม		6	7	7	7
1	Absolutely Inadequate	-	-	-	-
2	Inadequate and Improvement Necessary	4	6	-	-
3	Inadequate but Minor Improvement Will Make It Adequate	2	1	7	6
4	Adequate as Expected	-	-	-	1

11.2) ผลประเมินเปรียบเทียบปีการศึกษา 2564 – 2565 รายหลักสูตร

จากการเปรียบเทียบผลประเมินปีการศึกษา 2564-2565 รายหลักสูตร พบว่า มีหลักสูตรที่มีผลประเมินคงที่ จำนวน 6 หลักสูตร และเพิ่มขึ้น จำนวน 1 หลักสูตร ดังนี้

ลำดับ	หลักสูตร	256	256	2565	เปรียบเทียบ
1	บช.บ. บัญชีบัณฑิต	3	3	3	คงที่
2	บช.บ. สาขาวิชาการบริหารระบบสารสนเทศทางธุรกิจ	2	3	3	คงที่
3	บช.บ. สาขาวิชาบริหารธุรกิจบัณฑิต	2	3	3	คงที่
4	บช.บ. สาขานวัตกรรมการธุรกิจค้าปลีกสมัยใหม่	2	3	4	เพิ่มขึ้น
5	บช.ม. สาขาวิชาบริหารธุรกิจ	2	3	3	คงที่
6	บช.ม. สาขาวิชาการบัญชี	2	3	3	คงที่
7	ปร.ด. สาขาวิชาบริหารธุรกิจ	2	3	3	คงที่

11.3) ผลการประเมินเปรียบเทียบราย Criteria

จากการวิเคราะห์ผลประเมินราย Criteria ของทุกหลักสูตร พบว่า Criteria ที่มีผลการดำเนินงาน ต่ำที่สุด โดยวัดจากจำนวนหลักสูตรที่ได้ผลประเมินใน Rating score ระดับ 2 คือ C.8 : Output and outcomes ดังนี้

หลักสูตร		Criteria							
		1	2	3	4	5	6	7	8
1	บัญชีบัณฑิต	3	3	4	3	3	3	3	3
2	บธ.บ. สาขาวิชานวัตกรรมธุรกิจดิจิทัล	3	3	3	3	3	3	4	2
3	บริหารธุรกิจบัณฑิต	3	3	3	3	3	3	3	3
4	บธ.บ. สาขาวิชานวัตกรรมธุรกิจค้าปลีกสมัยใหม่	4	4	4	3	4	4	4	3
5	บธ.ม. สาขาวิชาบริหารธุรกิจ	3	3	3	3	3	3	3	3
6	บัญชีมหาบัณฑิต	3	3	3	3	3	3	3	3
7	ปร.ด. สาขาวิชาบริหารธุรกิจ	3	3	3	3	3	3	3	3

(12) วิทยาลัยบริหารศาสตร์

มีหลักสูตรที่ได้รับการประเมิน จำนวน 4 หลักสูตร แบ่งเป็นระดับปริญญาตรี จำนวน 2 หลักสูตร ปริญญาโท จำนวน 1 หลักสูตร และปริญญาเอก จำนวน 1 หลักสูตร

12.1) ผลประเมิน Overall ในภาพรวมทุกหลักสูตร ปีการศึกษา 2562 – 2565

จากผลการประเมิน Overall ในภาพรวมทุกหลักสูตรพบว่า ในปี 2565 ค่าฐานนิยมของผลประเมินอยู่ใน Rating score ระดับ 3 จำนวน 4 หลักสูตร คิดเป็น ร้อยละ 100 จากจำนวนหลักสูตรทั้งหมด ดังนี้

	Rating Score	จำนวนหลักสูตร			
		2562	2563	2564	2565
	รวม	4	4	4	4
1	Absolutely Inadequate	-	-	-	-
2	Inadequate and Improvement Necessary	4	2	-	-
3	Inadequate but Minor Improvement Will Make It Adequate	-	2	4	4
4	Adequate as Expected	-	-	-	-

12.2) ผลประเมินเปรียบเทียบปีการศึกษา 2564 – 2565 รายหลักสูตร

จากการเปรียบเทียบผลประเมินปีการศึกษา 2564-2565 รายหลักสูตร พบว่า มีหลักสูตรที่มีผลประเมินคงที่ จำนวน 4 หลักสูตร ดังนี้

ลำดับ	หลักสูตร	2563	2564	2565	เปรียบเทียบ
1	ร.บ. สาขาวิชารัฐศาสตร์	3	3	3	คงที่
2	ร.บ. สาขาวิชารัฐประศาสนศาสตร์	3	3	3	คงที่
3	ร.บ. สาขาวิชาการบริหารสาธารณะ	2	3	3	คงที่
4	ปร.ด. สาขาวิชาบริหารศาสตร์	2	3	3	คงที่

12.3) ผลการประเมินเปรียบเทียบราย Criteria

จากการวิเคราะห์ผลประเมินราย Criteria ของทุกหลักสูตร พบว่า Criteria ที่มีผลการดำเนินงาน สูงที่สุด โดยวัดจากจำนวนหลักสูตรที่ได้ผลประเมินใน Rating score ระดับ 4 คือ C.5 : Academic Staff และ C.7 : Facilities and Infrastructure ดังนี้

หลักสูตร		Criteria							
		1	2	3	4	5	6	7	8
1	ร.บ. สาขาวิชารัฐศาสตร์	3	3	3	3	3	3	3	3
2	ร.บ. สาขาวิชารัฐประศาสนศาสตร์	3	3	3	3	3	3	3	3
3	ร.บ. สาขาวิชาการบริหารสาธารณะ	3	3	3	3	4	3	4	3
4	ปร.ด. สาขาวิชาบริหารศาสตร์	4	4	3	3	4	3	4	3

(13) วิทยาลัยพลังงานทดแทน

มีหลักสูตรที่ได้รับการประเมิน จำนวน 5 หลักสูตร แบ่งเป็นระดับปริญญาตรี จำนวน 3 หลักสูตร ปริญญาโท จำนวน 1 หลักสูตร และปริญญาเอก จำนวน 1 หลักสูตร

13.1) ผลประเมิน Overall ในภาพรวมทุกหลักสูตร ปีการศึกษา 2562 – 2565

จากผลการประเมิน Overall ในภาพรวมทุกหลักสูตรพบว่า ในปี 2565 ค่าฐานนิยมของผลประเมินอยู่ใน Rating score ระดับ 3 จำนวน 5 หลักสูตร คิดเป็น ร้อยละ 100 จากจำนวนหลักสูตรทั้งหมด ดังนี้

Rating Score		จำนวนหลักสูตร			
		2562	2563	2564	2565
รวม		3	3	5	5
1	Absolutely Inadequate	-	-	-	-
2	Inadequate and Improvement Necessary	1	-	2	-
3	Inadequate but Minor Improvement Will Make It Adequate	2	3	2	5
4	Adequate as Expected	-	-	1	-

13.2) ผลประเมินเปรียบเทียบปีการศึกษา 2564 – 2565 รายหลักสูตร

จากการเปรียบเทียบผลประเมินปีการศึกษา 2564-2565 รายหลักสูตร พบว่า มีหลักสูตรที่มีผลประเมินเพิ่มขึ้น จำนวน 2 หลักสูตร ลดลง จำนวน 1 หลักสูตร และคงที่ จำนวน 2 หลักสูตร ดังนี้

ลำดับ	หลักสูตร	2563	2564	2565	เปรียบเทียบ
1	วศ.บ. สาขาวิชาพลังงานทดแทน	3	3	3	คงที่
2	วศ.บ. สาขาวิชาวิศวกรรมการอนุรักษ์พลังงาน (ต่อเนื่อง)	3	4	3	ลดลง
3	วศ.บ. สาขาวิศวกรรมฟาร์มอัจฉริยะและนวัตกรรมเกษตร	-	2	3	เพิ่มขึ้น
4	วศ.ม. สาขาวิชาวิศวกรรมพลังงานทดแทน	3	3	3	คงที่
5	วศ.ด. สาขาวิชาวิศวกรรมพลังงานทดแทน	-	2	3	เพิ่มขึ้น

13.3) ผลการประเมินเปรียบเทียบราย Criteria

จากการวิเคราะห์ผลประเมินราย Criteria ของทุกหลักสูตร พบว่า Criteria ที่มีผลการดำเนินงาน ต่ำที่สุด โดยวัดจากจำนวนหลักสูตรที่ได้ผลประเมินใน Rating score ระดับ 2 คือ C.8 Output and outcomes ซึ่งมีจำนวน 3 หลักสูตร และมีอีกจำนวน 2 หลักสูตรที่มีผลประเมินเป็น N/A ลำดับถัดมา คือ C.1 Expected learning outcomes จำนวน 3 หลักสูตร ดังนี้

หลักสูตร		Criteria							
		1	2	3	4	5	6	7	8
1	วศ.บ. สาขาวิชาพลังงานทดแทน	3	3	3	2	3	3	2	2
2	วศ.บ. สาขาวิชาวิศวกรรมการอนุรักษ์พลังงาน	2	3	3	4	4	4	3	2
3	วศ.บ. สาขาวิศวกรรมฟาร์มอัจฉริยะและนวัตกรรมเกษตร	2	3	3	3	3	3	3	N/A
4	วศ.ม. สาขาวิชาวิศวกรรมพลังงานทดแทน	2	3	3	2	3	3	3	2
5	วศ.ด. สาขาวิชาวิศวกรรมพลังงานทดแทน	3	4	3	3	3	3	3	N/A

(14) วิทยาลัยนานาชาติ

มีหลักสูตรที่ได้รับการประเมิน จำนวน 6 หลักสูตร แบ่งเป็นระดับปริญญาโท จำนวน 3 หลักสูตร และปริญญาเอก จำนวน 3 หลักสูตร

14.1) ผลประเมิน Overall ในภาพรวมทุกหลักสูตร ปีการศึกษา 2562 – 2565

จากผลการประเมิน Overall ในภาพรวมทุกหลักสูตรพบว่า ในปี 2565 ค่าฐานนิยมของผลประเมินอยู่ใน Rating score ระดับ 3 จำนวน 6 หลักสูตร คิดเป็น ร้อยละ 100 จากจำนวนหลักสูตรทั้งหมด และมีค่าฐานนิยมที่สูงขึ้นจากปี 2562-2564 ดังนี้

	Rating Score	จำนวนหลักสูตร			
		2562	2563	2564	2565
	รวม	3	4	6	5
1	Absolutely Inadequate	-	-	-	-
2	Inadequate and Improvement Necessary	3	4	4	-
3	Inadequate but Minor Improvement Will Make It Adequate	-	-	2	6
4	Adequate as Expected	-	-	-	-

14.2) ผลประเมินเปรียบเทียบปีการศึกษา 2564 – 2565 รายหลักสูตร

จากการเปรียบเทียบผลประเมินปีการศึกษา 2564-2565 รายหลักสูตร พบว่า มีหลักสูตรที่มีผลประเมินเพิ่มขึ้น จำนวน 4 หลักสูตร และคงที่ จำนวน 2 หลักสูตร ดังนี้

ลำดับ	หลักสูตร	2563	2564	2565	เปรียบเทียบ
1	วท.ม. สาขาวิชาการจัดการเกษตรอินทรีย์ (หลักสูตรนานาชาติ)	2	2	3	เพิ่มขึ้น
2	ศศ.ม. สาขาวิชาการจัดการท่องเที่ยว (หลักสูตรนานาชาติ)	2	2	3	เพิ่มขึ้น
3	บธ.ม. สาขาวิชาเศรษฐศาสตร์ดิจิทัลและนวัตกรรมจัดการ (หลักสูตรนานาชาติ)	-	3	3	คงที่
4	ปร.ด. สาขาวิชาการจัดการเกษตรอินทรีย์ (หลักสูตรนานาชาติ)	2	2	3	เพิ่มขึ้น
5	ปร.ด. สาขาวิชาการจัดการท่องเที่ยว (หลักสูตรนานาชาติ)	2	2	3	เพิ่มขึ้น
6	ปร.ด. สาขาวิชาเศรษฐศาสตร์ดิจิทัลและนวัตกรรมจัดการ (หลักสูตรนานาชาติ)	-	3	3	คงที่

14.3) ผลการประเมินเปรียบเทียบราย Criteria

จากการวิเคราะห์ผลประเมินราย Criteria ของทุกหลักสูตร พบว่า Criteria ที่มีผลการดำเนินงาน สูงที่สุด โดยวัดจากจำนวนหลักสูตรที่ได้ผลประเมินใน Rating score ระดับ 4 คือ C.5 Academic Staff ซึ่งมีจำนวน 6 หลักสูตรในทางกลับกัน Criteria ที่มีผลการดำเนินงาน ต่ำที่สุด โดยวัดจากจำนวนหลักสูตรที่ได้ผลประเมินใน Rating score ระดับ 2 คือ C.8 Output and outcomes ซึ่งมีจำนวน 6 หลักสูตร ดังนี้

หลักสูตร		Criteria							
		1	2	3	4	5	6	7	8
1	วท.ม. สาขาวิชาการจัดการเกษตรอินทรีย์ (หลักสูตรนานาชาติ)	3	4	3	3	4	4	3	2
2	ศศ.ม. สาขาวิชาการจัดการท่องเที่ยว (หลักสูตรนานาชาติ)	3	3	3	3	4	3	3	2
3	บธ.ม. สาขาวิชาเศรษฐศาสตร์ดิจิทัลและนวัตกรรมการจัดการ (หลักสูตรนานาชาติ)	3	3	3	3	4	4	3	2
5	ปร.ด. สาขาวิชาการจัดการเกษตรอินทรีย์ (หลักสูตรนานาชาติ)	3	4	3	3	4	4	3	2
4	ปร.ด. สาขาวิชาการจัดการท่องเที่ยว (หลักสูตรนานาชาติ)	3	3	3	3	4	3	3	2
6	ปร.ด. สาขาวิชาเศรษฐศาสตร์ดิจิทัลและนวัตกรรมการจัดการ (หลักสูตรนานาชาติ)	3	3	3	3	4	4	3	2

(15) มหาวิทยาลัยแม่โจ้ - แพร่ เฉลิมพระเกียรติ

มีหลักสูตรที่ได้รับการประเมิน จำนวน 13 หลักสูตร แบ่งเป็นระดับปริญญาตรี จำนวน 12 หลักสูตรและปริญญาโท จำนวน 1 หลักสูตร

ทั้งนี้ มีหลักสูตรที่มีผลประเมินเป็น N/A จำนวน 2 หลักสูตร ได้แก่ 1) *หลักสูตรวิทยาศาสตร์บัณฑิต สาขาวิชาชีววิทยาประยุกต์* เนื่องจากสภามหาวิทยาลัยอนุมัติปิดหลักสูตร เมื่อวันที่ 25 กุมภาพันธ์ 2566 และ 2) *หลักสูตรบริหารธุรกิจบัณฑิต สาขาวิชาการตลาด* เนื่องจากอยู่ระหว่างการปรับปรุงหลักสูตร โดยงดรับนักศึกษาตั้งแต่ปีการศึกษา 2563

15.1) ผลประเมิน Overall ในภาพรวมทุกหลักสูตร ปีการศึกษา 2562 – 2565

จากผลการประเมิน Overall ในภาพรวมทุกหลักสูตรพบว่า ในปี 2565 ค่าฐานนิยมของผลประเมินอยู่ใน Rating score ระดับ 3 จำนวน 10 หลักสูตร คิดเป็น ร้อยละ 76.92 จากจำนวนหลักสูตรทั้งหมด ดังนี้

	Rating Score	จำนวนหลักสูตร			
		2562	2563	2564	2565
	รวม	13	14	14	13
1	Absolutely Inadequate	-	-	-	-
2	Inadequate and Improvement Necessary	13	9	1	1
3	Inadequate but Minor Improvement Will Make It Adequate	-	5	13	10
4	Adequate as Expected	-	-	-	-
	N/A ไม่สามารถระบุผลการประเมินฯ ได้	-	-	-	2

หลักสูตร		Criteria							
		1	2	3	4	5	6	7	8
10	บธ.บ. สาขาวิชาการตลาด	N/A	2	3	N/A	4	N/A	3	N/A
11	บช.บ. บัญชีบัณฑิต	3	3	3	3	3	3	4	3
12	วท.บ. สาขาวิชาเทคโนโลยีอุตสาหกรรมป่าไม้	3	3	3	3	3	3	4	2
13	วท.ม. สาขาวิชาการจัดการป่าไม้	3	3	3	3	3	3	3	3

(16) มหาวิทยาลัยแม่โจ้ - ชุมพร

มีหลักสูตรที่ได้รับการประเมิน จำนวน 5 หลักสูตร เป็นหลักสูตรระดับปริญญาตรีทั้งหมด

16.1) ผลประเมิน Overall ในภาพรวมทุกหลักสูตร ปีการศึกษา 2562 – 2565

จากผลการประเมิน Overall ในภาพรวมทุกหลักสูตรพบว่า ในปี 2565 ค่าฐานนิยมของผลประเมินอยู่ใน Rating score ระดับ 3 จำนวน 4 หลักสูตร คิดเป็น ร้อยละ 80 จากจำนวนหลักสูตรทั้งหมด และมีค่าฐานนิยมที่สูงขึ้นจากปี 2562-2564 ดังนี้

Rating Score	จำนวนหลักสูตร			
	2562	2563	2564	2565
รวม	4	4	5	5
1 Absolutely Inadequate	-	-	-	-
2 Inadequate and Improvement Necessary	2	4	3	1
3 Inadequate but Minor Improvement Will Make It Adequate	2	-	2	4
4 Adequate as Expected	-	-	-	-

16.2) ผลประเมินเปรียบเทียบปีการศึกษา 2564 – 2565 รายหลักสูตร

จากการเปรียบเทียบผลประเมินปีการศึกษา 2564-2565 รายหลักสูตร พบว่า มีหลักสูตรที่มีผลประเมินเพิ่มขึ้น จำนวน 4 หลักสูตร และคงที่ จำนวน 2 หลักสูตร ดังนี้

ลำดับ	หลักสูตร	2563	2564	2565	เปรียบเทียบ
1	วท.บ. สาขาวิชาเพาะเลี้ยงสัตว์น้ำชายฝั่ง	2	3	3	คงที่
2	ศศ.บ. สาขาวิชาการท่องเที่ยวเชิงบูรณาการ	2	2	3	เพิ่มขึ้น
3	บช.บ. สาขาวิชาการจัดการสำหรับ	2	2	3	เพิ่มขึ้น
4	ร.บ. สาขาวิชาการเมืองการปกครองท้องถิ่น	2	2	3	เพิ่มขึ้น
5	วท.บ. สาขาวิชาเทคโนโลยีการผลิตพืช	2	3	2	ลดลง

5. Area for Improvement ประเด็นสำคัญระดับหลักสูตร ในปีการศึกษา 2565

Area for Improvement ปีการศึกษา 2565	
Criteria 1 : Expected Learning Outcomes	
C.1.1 The programme to show that the expected learning outcomes are appropriately formulated in accordance with an established learning taxonomy, are aligned to the vision and mission of the university, and are known to all stakeholders.	
	<ul style="list-style-type: none"> - นำวิสัยทัศน์และพันธกิจของคณะและมหาวิทยาลัยมาร่วมในการออกแบบ PLOs ของหลักสูตรโดยแสดงให้เห็นอย่างชัดเจน (ประเด็นนานาชาติ ด้านการเกษตร ความเป็นผู้ประกอบการ) - กำหนด/ทบทวน PLO ให้สอดคล้องกับ learning taxonomy โดยแสดง Learning Level ในแต่ละ PLOs อย่างชัดเจน - ใช้ action verb พัฒนาในแต่ละ PLOs ตาม Bloom's Taxonomy เพื่อให้ง่ายต่อการวัดและประเมินผล (การกำหนดอย่างเหมาะสม อย่างยั่งยืน อย่างมีประสิทธิภาพ วัดได้ยาก) - กำหนดช่องทางการสื่อสาร การเผยแพร่ข้อมูลผลลัพธ์การเรียนรู้ให้ครอบคลุมกลุ่มผู้มีส่วนได้ส่วนเสีย และประเมินการรับรู้และช่องทางการสื่อสาร (นักศึกษาไม่ทราบและไม่เข้าใจผลลัพธ์การเรียนรู้ของหลักสูตร) รวมทั้งประเมินและทบทวนช่องทางการสื่อสารเพื่อนำไปสู่การพัฒนา
C.1.2 The programme to show that the expected learning outcomes for all courses are appropriately formulated and are aligned to the expected learning outcomes of the programme.	
	- กำหนด/ทบทวนผลลัพธ์การเรียนรู้ทุกรายวิชา (CLOs) ให้สอดคล้องกับผลลัพธ์การเรียนรู้ระดับหลักสูตร (PLOs) และแสดงให้เห็นความสอดคล้องอย่างชัดเจน
C.1.3 The programme to show that the expected learning outcomes consist of both generic outcomes (related to written and oral communication, problemsolving, information technology, teambuilding skills, etc) and subject specific outcomes (related to knowledge and skills of the study discipline).	
	- กำหนด/ทบทวน การกำหนดผลลัพธ์การเรียนรู้เฉพาะสาขาวิชา (Specific LO) และ ผลลัพธ์การเรียนรู้ทั่วไป (Generic LO) ให้เห็นความแตกต่างอย่างชัดเจน
C.1.4 The programme to show that the requirements of the stakeholders, especially the external stakeholders, are gathered, and that these are reflected in the expected learning outcomes.	
	- กำหนดกลุ่มผู้มีส่วนได้ส่วนเสียที่สำคัญให้ชัดเจน และนำความต้องการของผู้มีส่วนได้ส่วนเสียทุกกลุ่มที่สำคัญมาใช้ในการจัดทำ PLOs
C.1.5 The programme to show that the expected learning outcomes are achieved by the students by the time they graduate.	
	- กำหนด/ทบทวน วิธีการ เครื่องมือวัด ระยะเวลาการบรรลุ PLOs ให้ชัดเจน และประเมินผลการบรรลุ PLOs

Area for Improvement ปีการศึกษา 2565
Criteria 2 : Programme Structure and Content
C.2.1 The specifications of the programme and all its courses are shown to be comprehensive, up-to-date, and made available and communicated to all stakeholders.
- กำหนดผู้มีส่วนได้ส่วนเสีย เอกสาร (Programme และ Course spec., มคอ.3) ที่จะใช้สื่อสารให้ครบถ้วน กำหนดวิธีการ/สื่อที่จะใช้ในการสื่อสารให้เหมาะสมครอบคลุมกลุ่มเป้าหมาย (นักศึกษา อาจารย์) ประเมินผลการสื่อสารและนำผลมาปรับปรุงการสื่อสาร
C.2.2 The design of the curriculum is shown to be constructively aligned with achieving the expected learning outcomes.
- นำ PLOs มาจัดทำ Knowledge (K) Skill (S) Attitude (A) เพื่อสร้างรายวิชา จัดทำแผนการเรียน และ Curriculum Mapping โดยใช้ Backward Curriculum design
C.2.3 The design of the curriculum is shown to include feedback from stakeholders, especially external stakeholders.
- กระบวนการนำข้อมูลผู้มีส่วนได้ส่วนเสียมาออกแบบ/ปรับปรุงหลักสูตร สร้างเนื้อหารายวิชา กิจกรรมการเรียนการสอน
C.2.4 The contribution made by each course in achieving the expected learning outcomes is shown to be clear.
- กำหนดรายวิชา (CLOs) แยกเป็น K S A โดยให้มีความสัมพันธ์ (Curriculum mapping) กับผลลัพธ์การเรียนรู้ (PLOs) ครอบคลุมทุกรายวิชา และสื่อสารผู้เกี่ยวข้อง (อาจารย์ผู้สอน นักศึกษา) ให้เข้าใจ
C.2.5 The curriculum to show that all its courses are logically structured, properly sequenced (progression from basic to intermediate to specialised courses), and are integrated.
- จัดเรียงลำดับความยากง่ายของรายวิชา จากรายวิชาพื้นฐานไปจนถึงรายวิชาเฉพาะ และการบูรณาการร่วมกัน/เชื่อมโยงกันระหว่างรายวิชาในหลักสูตร
C.2.6 The curriculum to have option(s) for students to pursue major and/or minor specialisations.
- กำหนดรายวิชาเอกเลือกจากความต้องการของผู้เรียนและช่วยส่งเสริมพัฒนาความเชี่ยวชาญในวิชาชีพ ให้เพียงพอต่อความสนใจของผู้เรียน โดยเปิดโอกาสให้ผู้เรียนได้เลือกเรียนตามความสนใจ
C.2.7 The programme to show that its curriculum is reviewed periodically following an established procedure and that it remains up-to-date and relevant to industry.
- จัดทำฐานข้อมูลความต้องการและใช้ทบทวน (ย่อย)/ปรับปรุงหลักสูตรให้สอดคล้องกับความต้องการของตลาดแรงงาน ปัจจุบัน โดยเฉพาะภาคอุตสาหกรรม

Area for Improvement ปีการศึกษา 2565	
Criteria 3 : Teaching and Learning Approach	
C.3.1 The educational philosophy is shown to be articulated and communicated to all stakeholders. It is also shown to be reflected in the teaching and learning activities.	
	<ul style="list-style-type: none"> - นำปรัชญาการศึกษามาใช้ในการวางแผนการจัดการเรียนการสอน รวมทั้งประเมินการจัดการเรียนการสอนให้สอดคล้องกับปรัชญาการศึกษา - กำหนดกลุ่มผู้มีส่วนได้ส่วนเสีย สื่อสารข้อมูลปรัชญาการศึกษา ให้ครอบคลุมกลุ่มผู้มีส่วนได้ส่วนเสีย และประเมินการรับรู้และความเข้าใจ
C.3.2 The teaching and learning activities are shown to allow students to participate responsibly in the learning process.	
	- ให้นักศึกษาเข้ามามีส่วนร่วมในการจัดการเรียนการสอน (การออกแบบกิจกรรม เนื้อหา ชิ้นงาน และลักษณะการทำงานกลุ่ม) ตลอดจนการวัดและประเมินผลรายวิชา
C.3.3 The teaching and learning activities are shown to involve active learning by the students.	
	- กระบวนการจัดการเรียนการสอนแบบ Active learning ที่สอดคล้องและครอบคลุมทุกรายวิชา (CLOs)
C.3.4 The teaching and learning activities are shown to promote learning, learning how to learn, and instilling in students a commitment for life-long learning (e.g., commitment to critical inquiry, information-processing skills, and a willingness to experiment with new ideas and practices).	
	กำหนดประเด็นทักษะการเรียนรู้ตลอดชีวิตของหลักสูตร นำไปวางแผนการจัดการเรียนการสอน (กำหนดรายวิชาและกิจกรรมให้ชัดเจน) ติดตาม และประเมินผลความสำเร็จเพื่อปรับปรุงพัฒนา
C.3.5 The teaching and learning activities are shown to inculcate in students, new ideas, creative thought, innovation, and an entrepreneurial mindset.	
	- ออกแบบกิจกรรมการเรียนการสอน เพื่อให้นักศึกษาได้แสดงความคิดสร้างสรรค์ การสร้างนวัตกรรม การเป็นผู้ประกอบการ ทั้งจากรายวิชาและนอกเหนือจากรายวิชาโดยแสดงให้เห็นอย่างชัดเจน และประเมินผลความสำเร็จเพื่อปรับปรุงพัฒนา
C.3.6 The teaching and learning processes are shown to be continuously improved to ensure their relevance to the needs of industry and are aligned to the expected learning outcomes.	
	- กำหนดเครื่องมือและวิธีการเพื่อให้ได้มาซึ่งข้อมูลในการนำมาปรับปรุง/ทบทวนการเรียนการสอนที่สอดคล้องกับ CLOs และความต้องการจำเป็นของตลาดแรงงานอย่างต่อเนื่อง

Area for Improvement ปีการศึกษา 2565	
Criteria 4 : Student Assessment	
C.4.1 A variety of assessment methods are shown to be used and are shown to be constructively aligned to achieving the expected learning outcomes and the teaching and learning objectives.	
	- กำหนดวิธีการวัดประเมินผลผู้เรียนให้มีความหลากหลายสอดคล้องกับผลลัพธ์การเรียนรู้รายวิชา (CLOs) และวัตถุประสงค์ของการจัดการเรียนการสอน รวมทั้งตรวจสอบความเหมาะสมและประเมินผลความสอดคล้องเพื่อปรับปรุงพัฒนา
C.4.2 The assessment and assessment-appeal policies are shown to be explicit, communicated to students, and applied consistently.	
	- กำหนด/ทบทวนระบบกลไก ช่องทาง และแนวทางการอุทธรณ์เรื่องผลการเรียนให้ชัดเจน (กำหนดให้มีคนกลางดำเนินการ) ทั้งนี้ ควรแยกจากการร้องเรียนเรื่องอื่นๆ รวมทั้งมีการสื่อสารให้ผู้เรียนทราบ และทำการประเมินผลช่องทางการสื่อสารเพื่อนำไปปรับปรุงพัฒนา
C.4.3 The assessment standards and procedures for student progression and degree completion, are shown to be explicit, communicated to students, and applied consistently.	
	- กำหนดวิธีและเกณฑ์ที่ใช้ประเมินความก้าวหน้าในการเรียนรู้ รวมทั้งเกณฑ์สำเร็จการศึกษา และสื่อสารให้ผู้เรียนทราบ ติดตามความก้าวหน้าและการบรรลุผลลัพธ์การเรียนรู้ของผู้เรียน ประเมินผลและนำผลไปปรับปรุงพัฒนา
C.4.4 The assessments methods are shown to include rubrics, marking schemes, timelines, and regulations, and these are shown to ensure validity, reliability, and fairness in assessment.	
	- วัดผลประเมินผลแบบ Rubric และ Marking Scheme ที่เหมาะสมและสอดคล้องกับ CLOs ของรายวิชา เพื่อให้มีมาตรฐาน เชื่อถือได้ และเป็นธรรม
C.4.5 The assessment methods are shown to measure the achievement of the expected learning outcomes of the programme and its courses.	
	- ออกแบบเครื่องมือ วิธีการวัดประเมินผลผู้เรียนที่สอดคล้องกับการบรรลุผลลัพธ์การเรียนรู้รายวิชา (CLOs) และ PLOs
C.4.6 Feedback of student assessment is shown to be provided in a timely manner.	
	- กำหนดระยะเวลาให้ข้อมูลป้อนกลับแก่ผู้เรียนทุกรายวิชาให้ทันเวลา เพื่อให้สามารถนำไปปรับปรุงพัฒนาได้อย่างเหมาะสมและทันที่
C.4.7 The student assessment and its processes are shown to be continuously reviewed and improved to ensure their relevance to the needs of industry and alignment to the expected learning outcomes.	
	- ทบทวนการประเมินผลผู้เรียน โดยนำความต้องการของภาคอุตสาหกรรม และผลลัพธ์การเรียนรู้ (CLOs) แต่ละรายวิชา มาเป็นข้อมูลประกอบการทบทวน

Area for Improvement ปีการศึกษา 2565	
Criteria 5 : Academic Staff	
C.5.1 The programme to show that academic staff planning (including succession, promotion, re-deployment, termination, and retirement plans) is carried out to ensure that the quality and quantity of the academic staff fulfil the needs for education, research, and service.	
	- ประเมิน/ทบทวนการวางแผนอัตรากำลังบุคลากรสายวิชาการในระยะสั้นและระยะยาว ทั้งในเชิงปริมาณและเชิงคุณภาพ โดยมีการกำกับติดตามให้มีการดำเนินงานตามแผน เพื่อให้ตอบสนองความต้องการในด้านการเรียนการสอน การวิจัย การบริการวิชาการและการดำเนินงานของหลักสูตร
C.5.2 The programme to show that staff workload is measured and monitored to improve the quality of education, research, and service.	
	ทบทวนการวิเคราะห์ภาระงานสอน - ให้มีความชัดเจนและถูกต้อง - วิเคราะห์ภาระงานสอนรายบุคคลให้ครบทุกคน - วิเคราะห์ภาระงานด้านอื่น ๆ เพิ่มเติม - การนำข้อมูลไปใช้ในการกำกับติดตามและการพัฒนา - การนำค่าภาระงานสอน (FTE) ย้อนหลัง 3-5 ปี ไปใช้ในการวิเคราะห์ เพื่อหาแนวโน้มการพัฒนาหรือเพื่อการปรับปรุงคุณภาพของหลักสูตร
C.5.3 The programme to show that the competences of the academic staff are determined, evaluated, and communicated.	
	- ทบทวน/วิเคราะห์การกำหนดสมรรถนะของบุคลากรสายวิชาการที่ตอบสนองความต้องการจำเป็นของหลักสูตร - มีการประเมินและสะท้อนกลับผลประเมินเพื่อการพัฒนา รวมถึงทบทวนกระบวนการ/ช่องทางการสื่อสารให้บุคลากรทราบ
C.5.4 The programme to show that the duties allocated to the academic staff are appropriate to qualifications, experience, and aptitude.	
	- ทบทวน/วิเคราะห์ระบบกลไกในการกำหนด จัดสรร หรือมอบหมายงานตามคุณสมบัติ ความถนัด ความเชี่ยวชาญของบุคลากรสายวิชาการอย่างเหมาะสมและครอบคลุมภาระงานตามพันธกิจ
C.5.5 The programme to show that promotion of the academic staff is based on a merit system which accounts for teaching, research, and service.	
	- ทบทวน/วิเคราะห์ระบบกลไกในการกำหนด จัดสรร หรือมอบหมายงานตามคุณสมบัติ ความถนัด ความเชี่ยวชาญของบุคลากรสายวิชาการอย่างเหมาะสมและครอบคลุมภาระงานตามพันธกิจ
C.5.6 The programme to show that the rights and privileges, benefits, roles and relationships, and accountability of the academic staff, taking into account professional ethics and their academic freedom, are well defined and understood.	

Area for Improvement ปีการศึกษา 2565
- ทบทวนการประเมินช่องทางการสื่อสารและการรับรู้ถึงบทบาทหน้าที่ สิทธิประโยชน์ สวัสดิการต่าง ๆ และนำผลประเมินไปวิเคราะห์เพื่อการปรับปรุง
C.5.7 The programme to show that the training and developmental needs of the academic staff are systematically identified, and that appropriate training and development activities are implemented to fulfil the identified needs.
- ทบทวนกระบวนการ/การสำรวจ การได้มาซึ่งความต้องการพัฒนาของบุคลากรสายวิชาการ โดยนำมาจัดทำเป็นแผนพัฒนาบุคลากรที่มีความสอดคล้องเชื่อมโยงกับความต้องการ สมรรถนะ ศักยภาพทั้งของบุคลากรและหลักสูตร และให้มีการประเมินเพื่อการพัฒนาปรับปรุง
C.5.8 The programme to show that performance management including reward and recognition is implemented to assess academic staff teaching and research quality.
- ทบทวนระบบกลไก/แนวทาง การยกย่อง เชิดชูเกียรติ การให้รางวัล การสร้างขวัญกำลังใจ เพื่อเพิ่มประสิทธิภาพ/คุณภาพของการบริหารจัดการการเรียนการสอนและการวิจัย
Criteria 6 : Student Support Service
C.6.1 The student intake policy, admission criteria, and admission procedures to the programme are shown to be clearly defined, communicated, published, and up-to-date.
- ทบทวน/วิเคราะห์ช่องทางการสื่อสารเผยแพร่ข้อมูลด้านนโยบาย- เกณฑ์-ขั้นตอนการรับเข้าทั้งในเชิงปริมาณและเชิงคุณภาพ ที่ครอบคลุมผู้มีส่วนได้ส่วนเสียทุกกลุ่ม และนำผลที่ได้จากการวิเคราะห์ไปพัฒนาปรับปรุง
C.6.2 Both short-term and long-term planning of academic and non-academic support services are shown to be carried out to ensure sufficiency and quality of support services for teaching, research, and community service.
- จัดทำ/ทบทวนแผนสนับสนุนทางวิชาการ ทั้งในระยะสั้นและระยะยาว โดยนำเอาข้อมูลจากการสำรวจความต้องการ ความเพียงพอ และควมมีคุณภาพไปวิเคราะห์จัดทำแผนฯ ที่ครอบคลุมทั้งด้านการเรียนการสอน การวิจัย และการบริการวิชาการ
C.6.3 An adequate system is shown to exist for student progress, academic performance, and workload monitoring. Student progress, academic performance, and workload are shown to be systematically recorded and monitored. Feedback to students and corrective actions are made where necessary.
- การประเมิน/ทบทวนระบบและกลไกการกำกับติดตาม (ระบบดูแลนักศึกษา) ความก้าวหน้าของผลการเรียน การงานของผู้เรียน โดยนำข้อมูลที่ได้ไปวิเคราะห์และปรับปรุงการดำเนินงานอย่างเป็นระบบ
C.6.4 Co-curricular activities, student competition, and other student support services are shown to be available to improve learning experience and employability.

Area for Improvement ปีการศึกษา 2565	
- จัดทำ/ทบทวนการจัดกิจกรรมเสริมหลักสูตร การแข่งขันของผู้เรียน ตลอดจนบริการที่สนับสนุนผู้เรียนในด้านต่าง ๆ ที่ครอบคลุมผู้เรียนอย่างทั่วถึง และมีการประเมินกิจกรรมนั้นว่าสามารถผลักดันให้ผู้เรียนเกิดการเรียนรู้ มีทักษะ ประสบการณ์ และ/หรือการเพิ่มศักยภาพในการทำงาน	
C.6.5 The competences of the support staff rendering student services are shown to be identified for recruitment and deployment. These competences are shown to be evaluated to ensure their continued relevance to stakeholders needs. Roles and relationships are shown to be well-defined to ensure smooth delivery of the services.	
- ทบทวนการกำหนดสมรรถนะ กระบวนการประเมินสมรรถนะ และการสนับสนุนการให้บริการผู้เรียนของบุคลากรสายสนับสนุน ว่าสามารถตอบสนองต่อความต้องการของผู้มีส่วนได้ส่วนเสียในหลักสูตร และนำผลการประเมินไปพัฒนาปรับปรุงสมรรถนะต่อไป	
C.6.6 Student support services are shown to be subjected to evaluation, benchmarking, and enhancement.	
- การวิเคราะห์ทบทวนกระบวนการประเมินการให้บริการ การช่วยเหลือผู้เรียน และนำข้อมูลที่ได้ไปพัฒนาปรับปรุง และ/หรือใช้ในการกำกับติดตาม	
- การเทียบเคียงสมรรถนะ โดยกำหนดคู่เทียบที่มีผลการดำเนินงานที่ดีกว่า และนำข้อมูลที่ได้ไปประยุกต์ใช้/บูรณาการ เพื่อให้ผลการดำเนินงานดีขึ้น	
Criteria 7 : Facilities and Infrastructure	
C.7.1 The <u>physical</u> resources to deliver the curriculum, including equipment, material, and information technology, are shown to be sufficient.	
- ทบทวนกระบวนการสำรวจและการประเมินความเพียงพอ พร้อมใช้ ทันสมัย ของวัสดุ อุปกรณ์ เทคโนโลยีสารสนเทศ ที่เหมาะสมกับปริมาณและตอบสนองความต้องการของผู้ใช้งาน และนำข้อมูลที่ได้จากการประเมินไปพัฒนาปรับปรุง	
C.7.2 The <u>laboratories and equipment</u> are shown to be up-to-date, readily available, and effectively deployed.	
- ทบทวนกระบวนการวิเคราะห์ความเพียงพอ พร้อมใช้ ทันสมัย และการเข้าถึงเครื่องมือ อุปกรณ์และห้องปฏิบัติการ	
C.7.3 A <u>digital library</u> is shown to be set-up, in keeping with progress in information and communication technology.	
- ทบทวนการวิเคราะห์การเข้าถึงการใช้งาน/ทรัพยากร/แหล่งข้อมูลห้องสมุดดิจิทัล และนำผลการวิเคราะห์ไปวางแผนบริหารจัดการห้องสมุดดิจิทัลที่ตอบสนองความต้องการของผู้เรียนต่อไป	
C.7.4 The <u>information technology systems</u> are shown to be set up to meet the needs of staff and students.	
- ทบทวนการวิเคราะห์ความต้องการจำเป็นด้านเทคโนโลยีสารสนเทศจากอาจารย์ผู้สอน บุคลากรและผู้เรียนให้ครอบคลุมทุกกลุ่ม และนำข้อมูลที่ได้จากการวิเคราะห์ไปวางแผนพัฒนาปรับปรุงต่อไป	

Area for Improvement ปีการศึกษา 2565	
C.7.5 The university is shown to provide a highly accessible computer and network infrastructure that enables the campus community to fully exploit information technology for teaching, research, service, and administration.	- ทบทวนโครงสร้างพื้นฐานทางเทคโนโลยี โดยเฉพาะระบบเครือข่ายอินเทอร์เน็ตที่รวดเร็ว เพียงพอ ครอบคลุมทุกพื้นที่ และตอบสนองต่อการเรียนการสอน การวิจัย การบริการวิชาการ และการบริหารจัดการ
C.7.6 The environmental, health, and safety standards and access for people with special needs are shown to be defined and implemented.	- จัดทำสิ่งอำนวยความสะดวกทั้งสภาพแวดล้อมทางกายภาพ สังคมและจิตวิทยา สำหรับผู้ที่ต้องการความช่วยเหลือพิเศษ - ทบทวนการประเมินถึงสิ่งอำนวยความสะดวกที่ได้มาตรฐาน มีความปลอดภัย และตรงกับความต้องการของผู้มีส่วนได้ส่วนเสียทุกกลุ่มอย่างครอบคลุม
C.7.7 The university is shown to provide a physical, social, and psychological environment that is conducive for education, research, and personal wellbeing.	- สำรวจและประเมินผลสภาพแวดล้อมทางกายภาพ สังคมและจิตวิทยา ที่เอื้อทั้งในภาพของส่วนกลางมหาวิทยาลัย คณะ และหลักสูตร เพื่อการพัฒนาปรับปรุง
C.7.8 The competences of the support staff rendering services related to facilities are shown to be identified and evaluated to ensure that their skills remain relevant to stakeholder needs.	- จัดทำ/ทบทวนการกำหนดสมรรถนะของบุคลากรสนับสนุน จากการมีส่วนร่วมของหลักสูตร และให้มีการประเมินสมรรถนะ เพื่อนำไปใช้ในการพัฒนาทักษะที่ตอบสนองต่อความต้องการของผู้มีส่วนได้ส่วนเสียในหลักสูตร
C.7.9 The quality of the facilities (library, laboratory, IT, and student services) are shown to be subjected to evaluation and enhancement.	- ทบทวน/วิเคราะห์การนำผลการประเมินไปปรับปรุงคุณภาพของสิ่งสนับสนุนการเรียนรู้/การให้บริการที่ตอบสนองความต้องการของผู้มีส่วนได้ส่วนเสียในหลักสูตร
Criteria 8 : Output and Outcomes	
C.8.1 The pass rate, dropout rate, and average time to graduate are shown to be established, monitored, and benchmarked for improvement.	- นำข้อมูลการเลื่อนชั้นปี การตกออก/ลาออก และการสำเร็จการศึกษาไปวิเคราะห์และดำเนินการพัฒนาปรับปรุง รวมถึงการกำหนดคู่เทียบที่เหมาะสมกับบริบทของหลักสูตร
C.8.2 Employability as well as self-employment, entrepreneurship, and advancement to further studies, are shown to be established, monitored, and benchmarked for improvement.	- การนำข้อมูลการได้งานทำ การเป็นผู้ประกอบการและการศึกษาต่อไปวิเคราะห์ เพื่อปรับปรุงการดำเนินงาน และเทียบเคียงผลกับคู่เทียบที่มีบริบทใกล้เคียงกับหลักสูตร เพื่อหาแนวทางในการพัฒนาปรับปรุง หรือการเทียบเคียงผลของหลักสูตรอย่างน้อย 3-5 ปี เพื่อนำไปปรับใช้ในการบริหารจัดการหลักสูตร

Area for Improvement ปีการศึกษา 2565	
C.8.3 Research and creative work output and activities carried out by the academic staff and students, are shown to be established, monitored, and benchmarked for improvement.	<ul style="list-style-type: none"> - การนำข้อมูลผลงานวิจัยของอาจารย์และนักศึกษาย้อนหลัง 3 – 5 ปี ไปวิเคราะห์เพื่อหาแนวทางหรือวิธีการดำเนินงาน - การกำกับติดตามการทำงานผลงานวิจัยของอาจารย์และนักศึกษา รวมถึงการนำไปเผยแพร่ - การวิเคราะห์ถึงกิจกรรมเสริมหลักสูตร กิจกรรมด้านการวิจัยที่ส่งเสริมทักษะการทำวิจัยของอาจารย์และนักศึกษา - การเทียบเคียงผลงาน/ประเด็นวิจัยทั้งในเชิงปริมาณและเชิงคุณภาพกับคู่เทียบ เพื่อนำไปสู่การพัฒนา
C.8.4 Data are provided to show directly the achievement of the programme outcomes, which are established and monitored.	<ul style="list-style-type: none"> - ทบทวน/วิเคราะห์/ประเมินการบรรลุผลลัพธ์การเรียนรู้ของหลักสูตร เพื่อนำข้อมูลที่ได้ไปพัฒนาปรับปรุง
C.8.5 Satisfaction level of the various stakeholders are shown to be established, monitored, and benchmarked for improvement.	<ul style="list-style-type: none"> - กำกับติดตามการประเมินความพึงพอใจของผู้มีส่วนได้ส่วนเสียให้ครอบคลุมทุกกลุ่ม โดยเฉพาะผู้มีส่วนได้ส่วนเสียภายนอก และนำผลการประเมินไปวิเคราะห์เพื่อใช้ในการพัฒนาปรับปรุงหลักสูตร - กำหนดคู่เทียบหรือการเทียบเคียงเพื่อการปรับปรุงให้ดีขึ้น - วิเคราะห์ผลประเมินย้อนหลัง 3 – 5 ปี เพื่อให้มองเห็นแนวโน้มและนำไปใช้ประโยชน์ในการพัฒนาปรับปรุง



มหาวิทยาลัยแม่โจ้ “ มหาวิทยาลัยแห่งชีวิต ”
Maejo University “ University of Life ”

