

แผนการบริหารจัดการความเสี่ยง



คณะพยาบาลศาสตร์

มหาวิทยาลัยแม่โจ้

ประจำปีงบประมาณ พ.ศ. 2567

คำนำ

คณะพยาบาลศาสตร์ ได้ดำเนินการบริหารจัดการความเสี่ยง ตามมาตรา 79 แห่งพระราชบัญญัติวินัยการเงินและการคลังของรัฐ พ.ศ. 2561 โดยมีวัตถุประสงค์เพื่อให้การบริหารจัดการความเสี่ยงขององค์กรมีประสิทธิภาพ ยกระดับการบริหารจัดการของฝ่ายบริหาร รวมถึงสามารถใช้เป็นเครื่องมือที่สำคัญในการตัดสินใจเชิงกลยุทธ์ ประกอบปัจจุบันมีการเปลี่ยนแปลงอย่างรวดเร็วของสภาพเศรษฐกิจ การเมือง สังคม เทคโนโลยี ตลอดจนการแข่งขัน และรวมถึงความคาดหวังของผู้มีส่วนได้ส่วนเสีย ทำให้มหาวิทยาลัยแม่โจ้ต้องเผชิญกับความเสี่ยงทั้งปัจจัยภายในและภายนอก ซึ่งผู้บริหารคณะได้ตระหนักถึงเหตุการณ์ ความเสี่ยงที่ไม่อาจคาดคิด รวมถึงการบริหารจัดการความเสี่ยงที่อาจเกิดขึ้นและส่งผลกระทบต่อมหาวิทยาลัย ทั้งนี้ หลักการบริหารจัดการความเสี่ยงถือเป็นเครื่องมือที่สำคัญของผู้บริหารในการสนับสนุนให้การดำเนินงานขององค์กรบรรลุวัตถุประสงค์ที่กำหนดไว้ จึงได้นำกรอบบริหารความเสี่ยงตามแนวทางของ COSO-ERM Framework มาบูรณาการ พัฒนา ปรับปรุงใช้ในการบริหารจัดการให้เหมาะสมกับบริบทของมหาวิทยาลัย รวมถึงนำมาใช้ในการกำหนดโครงสร้างการบริหารจัดการความเสี่ยงที่เชื่อมโยงกัน เพื่อให้การบริหารจัดการความเสี่ยงเกิดขึ้นทั่วทั้งองค์กร รวมถึงสามารถสนับสนุนการพัฒนาระบบงานให้มีประสิทธิภาพ ประสิทธิผล เป็นมาตรฐานเทียบเท่ามาตรฐานสากล และให้มีการจัดวางระบบและการกำกับ การดำเนินงานด้านการบริหารความเสี่ยงครอบคลุมทุกส่วนงานภายในมหาวิทยาลัย โดยมีเป้าหมายเพื่อมุ่งให้กิจกรรมการควบคุมเป็นส่วนหนึ่งของการปฏิบัติงานประจำ และมีความเชื่อมโยงกับระบบการประกันคุณภาพของคณะ อันจะนำไปประโยชน์สู่มหาวิทยาลัยอย่างสูงสุด

ทั้งนี้ ทางมหาวิทยาลัยได้กำหนดนโยบายบริหารความเสี่ยง (Risk Management Policy) และจัดระดับความเสี่ยงที่ยอมรับได้ (Risk Appetite) เพื่อให้การบริหารความเสี่ยงเป็นส่วนหนึ่งของการจัดทำแผนยุทธศาสตร์ แผนกลยุทธ์ และแผนปฏิบัติการประจำปีของมหาวิทยาลัยและทุกส่วนงาน โดยมีการประเมินผลกระทบและโอกาสที่เกิดขึ้นของปัจจัยความเสี่ยงต่าง ๆ เพื่อจะลดหรือปิดปัจจัยเสี่ยงต่าง ๆ รวมถึงลดระดับความรุนแรงของผลกระทบ หากเกิดเหตุจากปัจจัยเสี่ยงนั้น ๆ

รายงานการจัดทำแผนการบริหารจัดการความเสี่ยง คณะพยาบาลศาสตร์ ประจำปีงบประมาณ พ.ศ. 2567 จะสามารถควบคุม ป้องกัน แก้ไข และสามารถลดความเสี่ยงให้อยู่ในระดับที่ยอมรับได้ เพื่อให้เกิดประสิทธิภาพในการดำเนินงาน สนับสนุนการปฏิบัติงานตามพันธกิจให้บรรลุตามเป้าหมาย สร้างความมั่นใจว่าการดำเนินงานของมหาวิทยาลัยจะบรรลุวิสัยทัศน์ พันธกิจ เป้าประสงค์ รวมถึงสอดคล้องกับนโยบาย สภามหาวิทยาลัยได้อย่างมีประสิทธิภาพและเกิดประสิทธิผล

คณะพยาบาลศาสตร์ มหาวิทยาลัยแม่โจ้

15 มกราคม 2567

สารบัญ

	หน้า
บทสรุปผู้บริหาร	1
นโยบายบริหารจัดการความเสี่ยง	3
ส่วนที่ 1 บทนำ	
ข้อมูลพื้นฐานของมหาวิทยาลัยแม่โจ้	4
เป้าหมายแผนบริหารจัดการความเสี่ยง ในปีงบประมาณ พ.ศ. 2567	13
วัตถุประสงค์การบริหารจัดการความเสี่ยง มหาวิทยาลัยแม่โจ้	13
ขอบเขต/แนวทางการดำเนินงานบริหารจัดการความเสี่ยง	13
ขั้นตอนและกระบวนการบริหารจัดการความเสี่ยงของมหาวิทยาลัยแม่โจ้	14
ส่วนที่ 2 แผนบริหารจัดการความเสี่ยง มหาวิทยาลัยแม่โจ้ ประจำปีงบประมาณ พ.ศ. 2567	
1) การวิเคราะห์และประเมินความเสี่ยง ระดับมหาวิทยาลัย	15
1. จำนวนผลงานวิจัยที่ได้รับการตีพิมพ์เผยแพร่มีน้อย	18
2. รายได้ไม่เพียงพอกับค่าใช้จ่าย	22
3. จำนวนนักศึกษาใหม่ระดับปริญญาตรี ไม่เป็นไปตามเป้าหมายหรือไม่เป็นไปตามแผน	26
4. การประกาศจ้างออกแบบ / จ้างก่อสร้างไม่เป็นไปตาม พรบ.การจัดซื้อจัดจ้างและการบริหารพัสดุภาครัฐ พ.ศ. 2560	30
2) แผนบริหารจัดการความเสี่ยง มหาวิทยาลัยแม่โจ้ ประจำปีงบประมาณ พ.ศ. 2567	36
ส่วนที่ 3 ภาคผนวก	
คำสั่งแต่งตั้งคณะกรรมการบริหารจัดการความเสี่ยงและควบคุมภายใน คณะพยาบาลศาสตร์	40

บทสรุปผู้บริหาร

คณะพยาบาลศาสตร์ ได้ดำเนินการบริหารจัดการความเสี่ยง เป็นไปตามมาตรา 79 ของ บทบัญญัติแห่งพระราชบัญญัติวินัยการเงินและการคลังของรัฐ พ.ศ. 2561 และมาตรา 19 และ มาตรา 21 ส่วนที่ 6 หลักธรรมาภิบาล ตามพระราชบัญญัติการอุดมศึกษา พ.ศ. 2562 โดยมีวัตถุประสงค์เพื่อให้คณะเป็นองค์กรที่มีความมั่นคงและยั่งยืนอย่างมีคุณค่า และตระหนักถึงภัยคุกคามที่ยังมาไม่ถึง ลดโอกาส ลดการสูญเสีย ที่อาจเกิดขึ้นในอนาคตหรือผลกระทบจากเหตุการณ์อันไม่พึงประสงค์ สามารถบรรลุเป้าหมายที่กำหนดได้ และสร้างความเชื่อมั่นให้กับองค์กรภาครัฐ และภาคเอกชน คณาจารย์ นักศึกษาและประชาชนทั่วไป ว่ากระบวนการดำเนินงานของคณะพยาบาลศาสตร์ มีประสิทธิภาพและประสิทธิผล ดังนั้น การมีระบบการบริหารจัดการความเสี่ยงที่ดี จึงเป็นส่วนสำคัญที่สามารถนำพาองค์กรบรรลุวิสัยทัศน์ (Vision) พันธกิจ (Mission) ยุทธศาสตร์ (Strategic) และเป้าประสงค์ (Objective) ของคณะ มีส่วนในการผลักดันการบรรลุวิสัยทัศน์ของมหาวิทยาลัย รวมทั้งมีความสอดคล้องกับนโยบายสภามหาวิทยาลัย

คณะพยาบาลศาสตร์ ได้ดำเนินการจัดทำแผนการบริหารจัดการความเสี่ยง ประจำปีงบประมาณ พ.ศ. 2567 โดยอ้างอิงข้อมูลจากแผนพัฒนาการศึกษาคณะพยาบาลศาสตร์ (พ.ศ.2566-2570) ฉบับปรับปรุง และแผนปฏิบัติการคณะพยาบาลศาสตร์ ประจำปีงบประมาณ พ.ศ. 2567 โดยนำกรอบบริหารความเสี่ยงตามแนวทางของ COSO-ERM Framework มาบูรณาการพัฒนาปรับปรุงในการบริหารจัดการให้เหมาะสมกับบริบทของคณะ รวมถึงนำมาใช้ในการกำหนดโครงสร้างการบริหารจัดการความเสี่ยงที่เชื่อมโยงกันเพื่อให้การบริหารจัดการความเสี่ยงเกิดขึ้นทั่วทั้งองค์กร มีการสื่อสารและถ่ายทอดข้อมูลด้านการบริหารจัดการความเสี่ยง จากทุกระดับภายในองค์กร โดยเชื่อมโยงข้อมูลจากระดับมหาวิทยาลัยมายังคณะ (Top - Down) และจากบุคลากรที่รับผิดชอบในแผนฯ/ตามพันธกิจของคณะสู่ระดับคณะ (Bottom - Up) มุ่งเน้นการบริหารจัดการความเสี่ยงในการบรรลุยุทธศาสตร์และวิสัยทัศน์ของคณะ ทั้งนี้ การดำเนินงานได้จัดทำตามนโยบาย คู่มือ และแนวทางที่มหาวิทยาลัยกำหนด เพื่อให้มีการดำเนินงานเป็นไปในทิศทางเดียวกันทั่วทั้งองค์กร โดยมีเป้าหมายเดียวกันภายใต้กรอบการบริหารจัดการความเสี่ยงที่ให้ความสำคัญกับเหตุการณ์ความเสี่ยงทั้งในระดับมหาวิทยาลัยและระดับคณะ

ในปีงบประมาณ พ.ศ.2567 ได้จัดทำแผนบริหารจัดการความเสี่ยง คณะพยาบาลศาสตร์ ที่ผ่านการพิจารณาความเห็นชอบจากคณะกรรมการบริหารจัดการความเสี่ยงและควบคุมภายใน คณะพยาบาลศาสตร์ และคณะกรรมการประจำคณะพยาบาลศาสตร์ โดยการบริหารจัดการอย่างเป็นระบบ มีแนวทางในการบริหารจัดการความเสี่ยงที่ชัดเจนภายใต้ระดับความเสี่ยงที่ยอมรับได้ และครอบคลุมเหตุการณ์ความเสี่ยงสำคัญ 4 ประเภทความเสี่ยง ดังนี้

ประเภทความเสี่ยง	ประเด็นความเสี่ยง
1. ความเสี่ยงด้านนโยบายและกลยุทธ์ (Strategic Risk)	1.1 จำนวนผลงานวิจัยที่ได้รับการตีพิมพ์เผยแพร่มีน้อย
2. ความเสี่ยงด้านการเงิน (Financial Risk)	2.1 รายได้ไม่เพียงพอกับค่าใช้จ่าย
3. ความเสี่ยงด้านการปฏิบัติงาน (Operational Risk)	3.1 จำนวนนักศึกษาใหม่ระดับปริญญาตรี ไม่เป็นไปตามเป้าหมายหรือไม่เป็นไปตามแผน
4. ความเสี่ยงด้านการปฏิบัติตามกฎ ระเบียบ (Compliance Risk)	4.1 การประกาศจ้างออกแบบ / จ้างก่อสร้างไม่เป็นไปตาม พรบ.การจัดซื้อจัดจ้างและการบริหารพัสดุ ภาครัฐ พ.ศ. 2560

โดยแผนการบริหารจัดการความเสี่ยงของคณะ ได้มีการวิเคราะห์และประเมินความเสี่ยง เรียงลำดับตามความสำคัญได้ 4 ประเด็นความเสี่ยงดังกล่าวข้างต้น และมีการกำหนดผู้รับผิดชอบในแต่ละประเด็นความเสี่ยง ตลอดจนผู้รับผิดชอบดำเนินกิจกรรมควบคุมให้มีการดำเนินการจริง เพื่อให้การดำเนินงานเป็นไปตามแผนบริหารจัดการความเสี่ยง และบรรลุตามวัตถุประสงค์ของตัวชี้วัดตามแผนยุทธศาสตร์ที่คณะกำหนด

ประกาศมหาวิทยาลัยแม่โจ้

นโยบายการบริหารจัดการความเสี่ยง

การบริหารจัดการความเสี่ยงถือเป็นส่วนหนึ่งของการบริหารองค์กรอย่างมีธรรมาภิบาล โดยปัจจัยหลักของการบริหารจัดการความเสี่ยงที่ประสบความสำเร็จ เกิดจากความมุ่งมั่นของหัวหน้าหน่วยงาน และผู้กำกับดูแล ทั้งนี้ คณะได้ตระหนักถึงความสำคัญของการบริหารจัดการความเสี่ยง จึงได้นำนโยบายของมหาวิทยาลัยมาดำเนินการจัดทำการบริหารจัดการความเสี่ยง รวมถึงส่งเสริมให้บุคลากรของคณะเกิดความตระหนัก มีความรู้ ความเข้าใจ รับทราบเกี่ยวกับแนวทางการบริหารจัดการความเสี่ยง และใช้เป็นแนวทางในการดำเนินงานให้เป็นไปในทิศทางเดียวกันทั่วทั้งคณะ โดยคำนึงถึงการบรรลุวัตถุประสงค์เป้าหมายของคณะ ตามแนวทางในการบริหารจัดการความเสี่ยงของมหาวิทยาลัย ที่ผ่านความเห็นชอบจากคณะกรรมการบริหารจัดการความเสี่ยงและควบคุมภายใน คณะพยาบาลศาสตร์ และคณะกรรมการประจำคณะพยาบาลศาสตร์ ให้ประสบผลสัมฤทธิ์ ตามตัวชี้วัดและเป้าหมายที่กำหนดไว้ ตลอดจนการเพิ่มศักยภาพและขีดความสามารถอย่างมีประสิทธิภาพและประสิทธิผล มีการกำกับดูแลที่ดี สร้างความคุ้มค่า รวมถึงเพิ่มคุณค่าให้แก่คณะ และเป็นการส่งเสริมให้องค์กรมีระบบบริหารจัดการที่ดี (Good Governance) โดยใช้กรอบบริหารจัดการความเสี่ยงแบบบูรณาการตามแนวทางของ COSO หรือ COSO-ERM Framework และนโยบายบริหารจัดการความเสี่ยงของมหาวิทยาลัย ดังนี้

1. ให้มีการบริหารจัดการความเสี่ยงทั่วทั้งองค์กร โดยมีการจัดการอย่างเป็นระบบ มีความต่อเนื่อง เป็นไปตามแนวปฏิบัติที่ดีและเป็นสากล ครอบคลุมตามพันธกิจทุกด้าน เพื่อสร้างมูลค่าเพิ่มแก่องค์กร
2. ให้ทุกหน่วยงานในมหาวิทยาลัย รวมทั้งผู้บริหารทุกระดับและบุคลากรทุกคน ตระหนักและให้ความสำคัญกับการบริหารจัดการเหตุการณ์ที่อาจจะส่งผลกระทบต่อ การบรรลุวัตถุประสงค์ของมหาวิทยาลัย และส่วนงาน ทั้งที่เป็นความเสี่ยงและโอกาส โดยบริหารจัดการให้อยู่ในระดับที่ยอมรับได้
3. ให้มีการกำหนดกระบวนการบริหารจัดการความเสี่ยงที่เป็นมาตรฐานเดียวกันทั่วทั้งองค์กร
4. ให้มีการติดตาม ประเมินผล การทบทวนเหตุการณ์ความเสี่ยงให้สอดคล้องกับสภาพแวดล้อม ทั้งภายในและภายนอกที่มีการเปลี่ยนแปลง โดยปรับปรุงการบริหารความเสี่ยงอย่างสม่ำเสมอ ต่อเนื่อง และสอดคล้องกับเป้าหมายและบริบทที่เปลี่ยนแปลงไป
5. ให้มีการนำเทคโนโลยีสารสนเทศมาใช้ในการจัดการที่ดี มีประสิทธิภาพ
6. ให้การบริหารจัดการความเสี่ยงเป็นส่วนหนึ่งของการทำงาน จนเกิดเป็นวัฒนธรรมองค์กร และเป็นส่วนหนึ่งของการทำงานปกติของมหาวิทยาลัย

ส่วนที่ 1 บทนำ

1. ข้อมูลพื้นฐาน

ที่ประชุมสภามหาวิทยาลัย ครั้งที่ 9/2563 เมื่อวันที่ 29 พฤศจิกายน 2563 มีมติอนุมัติ ให้ จัดตั้งคณะพยาบาลศาสตร์ และในวันที่ 25 ธันวาคม 2563 สภามหาวิทยาลัยแม่โจ้ ได้ออกประกาศ มหาวิทยาลัย แม่โจ้ เรื่อง การจัดตั้งส่วนงานในมหาวิทยาลัยแม่โจ้ (ฉบับที่ 2) พ.ศ. 2563 ให้จัดตั้งคณะ พยาบาลศาสตร์เป็นส่วน งานภายในมหาวิทยาลัยแม่โจ้ และได้มีการประกาศในราชกิจจานุเบกษา หน้า 33 เล่ม 138 ตอนพิเศษ 63 ง เมื่อ วันที่ 22 มีนาคม 2564 ให้จัดตั้งคณะพยาบาลศาสตร์ ตั้งแต่วันที่ 23 มีนาคม 2564 โดยในแผนพัฒนาการศึกษาคณะพยาบาลศาสตร์ (พ.ศ. 2566-2570) ฉบับปรับปรุง และแผนปฏิบัติการคณะพยาบาลศาสตร์ ประจำปีงบประมาณ พ.ศ. 2567 มี ปรัชญา วิสัยทัศน์ พันธกิจ และค่านิยมหลักในการพัฒนา ดังนี้

1.1. ปรัชญาคณะพยาบาลศาสตร์ :

คณะพยาบาลศาสตร์ มุ่งมั่นผลิตบัณฑิตพยาบาลให้เป็นผู้มีสมรรถนะตามมาตรฐานวิชาชีพ มีความรู้เกี่ยวกับศาสตร์เกษตรด้านอาหารเพื่อสร้างเสริมสุขภาพ มีภาวะผู้นำ อดทนสู้งาน มีจิตอาสา

1.2. วิสัยทัศน์ของคณะพยาบาลศาสตร์ :

“เป็นสถาบันการศึกษาพยาบาลระดับชาติ ผู้นำด้านการสร้างเสริมสุขภาพของชุมชน ด้วยนวัตกรรมเทคโนโลยีและศาสตร์เกษตร”

นิยามศัพท์

- *ผู้นำด้านการสร้างเสริมสุขภาพ:* เป็นสถาบันที่มีความสามารถในการกระตุ้น ผลักดันและขับเคลื่อน ชุมชนให้เกิดการเปลี่ยนแปลงด้านสุขภาพโดยใช้ทรัพยากร การมีส่วนร่วมของชุมชน *นวัตกรรม เทคโนโลยี และศาสตร์เกษตร*
- *ศาสตร์เกษตร:* ความรู้ ผลผลิตภัณฑ์ และนวัตกรรมด้านอาหารปลอดภัยของมหาวิทยาลัยแม่โจ้
- *นวัตกรรม เทคโนโลยี:* เป็นแนวคิดหรือแนวปฏิบัติ สิ่งใหม่ๆที่เกิดจากความรู้และความคิดสร้างสรรค์ที่ เกิดประโยชน์ต่อการพัฒนาสุขภาพของชุมชน

ตัวชี้วัดวิสัยทัศน์ :

1. จำนวนผลงานตีพิมพ์และเผยแพร่วิจัยของคณาจารย์ด้านการส่งเสริมสุขภาพและ/หรือศาสตร์เกษตร อย่างน้อย 2 เรื่อง/ปี
2. จำนวนชุมชนที่ได้รับบริการวิชาการด้านส่งเสริมสุขภาพและ/หรือศาสตร์เกษตร อย่างน้อย 1 ชุมชน/ปี
3. จำนวนโครงการบูรณาการเรียนการสอน วิจัย และบริการวิชาการด้านส่งเสริมสุขภาพและ/หรือศาสตร์ เกษตร อย่างน้อย 1 โครงการ/ปี
4. จำนวนชุมชนที่ประยุกต์ใช้หลักศาสตร์เกษตรในการส่งเสริมสุขภาพ อย่างน้อย 1 ชุมชน ภายในปี 2569

1.3 วัตถุประสงค์

1. เพื่อผลิตบัณฑิตพยาบาลให้มีความรู้ความสามารถในศาสตร์ทางการพยาบาล การผดุงครรภ์ และศาสตร์ที่เกี่ยวข้อง และส่งเสริมการเรียนรู้ตลอดชีวิต
2. เพื่อผลิตผลงานวิจัย พัฒนานวัตกรรมและองค์ความรู้ในสาขาวิชาพยาบาลศาสตร์และศาสตร์ที่เกี่ยวข้อง ในการเรียนรู้และถ่ายทอดเทคโนโลยีด้านสุขภาพแก่สังคม
3. เพื่อให้บริการวิชาการด้านสุขภาพ ส่งเสริมการเรียนรู้ตลอดชีวิต และความร่วมมือในระดับชุมชนและสังคม
4. เพื่อทำนุบำรุงศิลปวัฒนธรรมของชาติและอนุรักษ์ทรัพยากรธรรมชาติ
5. เพื่อสร้างและพัฒนาระบบบริหารจัดการให้มีประสิทธิภาพ ประสิทธิผล และมีความโปร่งใส

1.4 พันธกิจ

1. ผลิตบัณฑิตพยาบาลและพัฒนาศักยภาพด้านสุขภาพ
2. ผลิตผลงานวิจัย และพัฒนานวัตกรรมและองค์ความรู้ในสาขาวิชาพยาบาลศาสตร์เพื่อการเรียนรู้และถ่ายทอดเทคโนโลยีแก่สังคมด้านสุขภาพ
3. ให้บริการวิชาการแก่สังคม ส่งเสริมการเรียนรู้ตลอดชีวิตและความร่วมมือในระดับชุมชนและสังคม
4. ทำนุบำรุงศิลปวัฒนธรรมของชาติและอนุรักษ์ทรัพยากรธรรมชาติ
5. สร้างและพัฒนาระบบบริหารจัดการให้มีประสิทธิภาพ ประสิทธิผล และมีความโปร่งใสในการบริหารงาน

1.5 อัตลักษณ์บัณฑิต

งามสง่า จิตอาสา อดทนสู้งาน

1.6 เอกลักษณ์

เป็นนักปฏิบัติที่เชี่ยวชาญในวิชาชีพการพยาบาล

1.7 ค่านิยมหลัก

- | | | |
|---|----------------|--------------------------|
| N | Neatness | ความเป็นระเบียบเรียบร้อย |
| U | Unity | ความเป็นหนึ่งเดียว |
| R | Responsibility | ความรับผิดชอบ |
| S | smart | งามสง่า |
| E | Endurance | อดทน สู้งาน |

1.8 นโยบายคณะพยาบาลศาสตร์

1) ด้านการผลิตบัณฑิตพยาบาลและพัฒนาบุคลากรด้านสุขภาพ

- พัฒนาหลักสูตรให้มีคุณภาพ ทันสมัย และได้มาตรฐาน
- พัฒนาอาจารย์ด้านวิชาการ วิชาชีพ ทักษะปฏิบัติ มุ่งการจัดการเรียนการสอนที่เน้นผู้เรียน เป็นสำคัญ
- พัฒนาทักษะผู้เรียนด้าน Hard Skills และ Soft Skills การปฏิบัติงานให้เชี่ยวชาญ - พัฒนาผู้เรียนเพื่อมีความรู้ความสามารถในวิชาชีพ มีคุณธรรม ประพฤติตนตามกรอบศีลธรรม และจรรยาบรรณวิชาชีพ มีความสำนึก รับผิดชอบต่อสังคม
- ส่งเสริมให้ผู้เรียนมีวิถีคิดของการเป็นผู้ประกอบการ นำไปสู่การพัฒนาคุณภาพชีวิตของผู้รับบริการและสุขภาพชุมชนให้เข้มแข็งและยั่งยืน
- พัฒนาผู้เรียนให้เป็นผู้สำเร็จการศึกษาที่สามารถประยุกต์ความรู้ด้านสุขภาพ การพยาบาล เพื่อส่งเสริมสุขภาพ ป้องกันการเจ็บป่วย ฟื้นฟูสุขภาพ และการให้การดูแลสุขภาพแก่ผู้รับบริการแบบองค์รวม

2) นโยบายด้านวิจัย คณะพยาบาลศาสตร์ มหาวิทยาลัยแม่โจ้

- พัฒนาอาจารย์ให้มีความรู้เรื่องการวิจัย และทักษะการสอนวิจัยให้กับผู้เรียนอย่างมี ประสิทธิภาพ สอดคล้องกับยุทธศาสตร์ของมหาวิทยาลัยและปัญหาสาธารณสุขของประเทศ
- ส่งเสริมและสนับสนุนอาจารย์ในการผลิตผลงานวิจัยและพัฒนานวัตกรรม องค์ความรู้ในสาขาวิชาพยาบาลศาสตร์และศาสตร์ที่เกี่ยวข้อง ตามยุทธศาสตร์ของมหาวิทยาลัย/และคณะ
- แสวงหาแหล่งทุนจากภายนอกเพื่อสนับสนุนและเพิ่มผลผลิตงานวิจัย โดยเฉพาะอย่างยิ่ง ทางด้านอาหารเกษตรอินทรีย์เพื่อสร้างเสริมสุขภาพ
- ส่งเสริมให้มีการเผยแพร่งานวิจัยและนำผลงานวิจัยมาใช้ในการพัฒนาพันธกิจหลักของคณะ
- ส่งเสริมการใช้เทคโนโลยีสารสนเทศเพื่ออำนวยความสะดวกต่อการค้นคว้าด้านวิจัย และการสร้างเครือข่ายการวิจัยระหว่างสถาบัน ทั้งในประเทศและต่างประเทศ

3) นโยบายในการดำเนินงานให้บริการวิชาการ คณะพยาบาลศาสตร์ มหาวิทยาลัยแม่โจ้

- ส่งเสริมและสนับสนุนอาจารย์และบุคลากรในการสร้างผลงานการให้บริการวิชาการทั้งเชิงรุก และเชิงรับเพื่อการส่งเสริมคุณภาพชีวิตและเสริมสร้างสุข ภาวะแก่สังคมและชุมชนเป็นที่ยอมรับของผู้รับบริการ
- พัฒนาระบบและกลไกการให้บริการวิชาการแก่สังคม สอดคล้องตามเป้าหมายและ ยุทธศาสตร์ด้านการบริการวิชาการของมหาวิทยาลัย
- สนับสนุนให้มีการจัดทำโครงการ/กิจกรรมบริการวิชาการที่สอดคล้องกับความต้องการของ ชุมชน และสังคม โดยบูรณาการกับพันธกิจด้านการเรียนการสอน การวิจัย และการ ทำนุบำรุง ศิลปวัฒนธรรม ด้วยความร่วมมือกับเครือข่ายที่เกี่ยวข้องทั้งภายในและภายนอกมหาวิทยาลัย

- ส่งเสริมสนับสนุนการดำเนินโครงการ/กิจกรรมบริการวิชาการที่สร้างความเข้มแข็งของชุมชน และให้ผลในเชิงบวกต่อสังคมอย่างเป็นรูปธรรม

4) นโยบายด้านทำนุบำรุงศิลปวัฒนธรรม คณะพยาบาลศาสตร์ มหาวิทยาลัยแม่โจ้

- ส่งเสริมให้อาจารย์ และนักศึกษา สืบสานประเพณี วัฒนธรรมของวิชาชีพพยาบาล ทำนุบำรุงศิลปวัฒนธรรมของชาติและอนุรักษ์ทรัพยากรธรรมชาติ ยึดมั่นในความสัมพันธ์ระหว่างมหาวิทยาลัยกับ ชุมชน ตามจุดยืนของที่ว่า “มหาวิทยาลัยแม่โจ้ : มหาวิทยาลัยแห่งชีวิต”

- ส่งเสริมให้อาจารย์ และนักศึกษา ดำเนินการและร่วมในโครงการ/กิจกรรม ชำรง รักษา และพัฒนาต่อยอดในขนบธรรมเนียม ประเพณี ศิลปวัฒนธรรม ภูมิปัญญาของท้องถิ่นและชาติ โดยเฉพาะที่เกี่ยวข้องในการดูแลสุขภาพ

5) นโยบายด้านการบริหารจัดการ

- สนับสนุนบุคลากรทุกคนได้รับการพัฒนาตนเองตามสายวิชาชีพ

- ส่งเสริมและสนับสนุนให้บุคลากรสายวิชาการและสายสนับสนุนวิชาการยื่นขอตำแหน่งทางวิชาการเพิ่มขึ้น

- เชื่อมโยงและร่วมพัฒนาฐานข้อมูลบุคลากรของมหาวิทยาลัย ตอบสนองการตัดสินใจได้ อย่างรวดเร็ว

- แสวงหาเงินรายได้จากแหล่งทุนภายนอกหน่วยงาน
- บริหารจัดการแบบมีส่วนร่วม โปร่งใส ตรวจสอบได้

1.9 ประเด็นยุทธศาสตร์ เป้าประสงค์ และตัวชี้วัด ในแผนพัฒนาการศึกษามหาวิทยาลัยแม่โจ้ ฉบับที่ 13 (2566-2570), แผนบริหารมหาวิทยาลัย และแผนปฏิบัติการมหาวิทยาลัยแม่โจ้ พ.ศ. 2567 ประกอบไปด้วย



ประเด็นยุทธศาสตร์	เป้าประสงค์	ตัวชี้วัด (KPIs)
1. การขับเคลื่อนยุทธศาสตร์มหาวิทยาลัยเชิงรุก (SPO)	เป้าประสงค์ที่ 1.1 ความสำเร็จของการบริหารจัดการและพัฒนามหาวิทยาลัยตามนโยบายสภามหาวิทยาลัย	1.1.1 ร้อยละความสำเร็จของการขับเคลื่อนการดำเนินงานตามนโยบายสภามหาวิทยาลัย
	เป้าประสงค์ที่ 1.2 ความสำเร็จของการเป็นมหาวิทยาลัยแห่งชีวิต (GO, Eco U.)	1.2.1 ความสำเร็จของยุทธศาสตร์เกษตรอินทรีย์ (Organic University) 1.2.2 คะแนนการจัดอันดับ Green University Ranking (Green University) 1.2.3 ผลการจัดอันดับ SDG Impact Ranking (Eco. University) 1.2.4 ความสำเร็จในการพัฒนาหลักสูตรแพทย์แผนไทย
	เป้าประสงค์ที่ 1.3 เป็นมหาวิทยาลัยที่มีการนำเทคโนโลยีสมัยใหม่มาประยุกต์ใช้เพื่อสร้างคุณค่าทางการเกษตรและสิ่งแวดล้อม(Intelligent Agriculture)	1.3.1 ความสำเร็จของการดำเนินงานด้านเกษตรอัจฉริยะ (Intelligent Agriculture)
2. การขับเคลื่อนผลการดำเนินงานตามพันธกิจหลัก (MOC)	เป้าประสงค์ 2.1 ผลิตบัณฑิตและพัฒนานักศึกษาที่มีสมรรถนะในระดับสากล	2.1.1 จำนวนนักศึกษาใหม่ระดับปริญญาตรี
		2.1.2 ร้อยละของผู้สำเร็จการศึกษายกภายในระยะเวลาของหลักสูตร
		2.1.3 ร้อยละของบัณฑิตที่มีงานทำหรือประกอบอาชีพอิสระภายใน 1 ปี
		2.1.4 ความพึงพอใจผู้ใช้บัณฑิต
		2.1.5 รายได้เริ่มต้นเฉลี่ยต่อเดือนของบัณฑิตระดับปริญญาตรี
		2.1.6 ผลการประกันคุณภาพภายใน
		2.1.7 จำนวนรายวิชาเรียนรู้ออกชีวิต
		2.1.8 จำนวนรางวัลที่นักศึกษา บุคลากร ศิษย์เก่า หรือส่วนงาน ได้รับในระดับชาติ หรือนานาชาติ

ประเด็นยุทธศาสตร์	เป้าประสงค์	ตัวชี้วัด (KPIs)
	เป้าประสงค์ 2.2 มีผลงานวิจัยและนวัตกรรม ที่ใช้เกษตรเป็นรากฐาน และได้รับการยอมรับในระดับชาติและนานาชาติ	2.1.9 ร้อยละของนักศึกษาระดับบัณฑิตศึกษาที่ผ่านกระบวนการพัฒนาพัฒนาให้เป็นพลเมืองโลก ด้วยกระบวนการทักษะในศตวรรษที่ 21
		2.2.1 จำนวนงานวิจัยด้านวิทยาศาสตร์และเทคโนโลยี
		2.2.2 จำนวนงานวิจัยด้านสังคมศาสตร์
		2.2.3 จำนวนผลงานวิจัยหรืองานสร้างสรรค์ที่นำไปใช้ประโยชน์
		2.2.4 ร้อยละของผลงานวิจัยที่ได้รับการตีพิมพ์เผยแพร่ตามเกณฑ์การเผยแพร่ผลงานวิชาการของ กพอ.
		2.2.5 ร้อยละของบทความวิจัยที่ได้รับการอ้างอิง (Citation)
	2.2.6 จำนวนผลงานวิจัยที่ยื่นขอจดสิทธิบัตร/อนุสิทธิบัตร/บัญชีนวัตกรรม/นวัตกรรมต้นแบบ	
	เป้าประสงค์ 2.3 การให้บริการวิชาการเพื่อสังคม ชุมชนด้วยองค์ความรู้ที่ได้รับการยอมรับในระดับนานาชาติ	2.3.1 จำนวนงบประมาณบริการวิชาการ
		2.3.2 ผลกระทบด้านเศรษฐกิจ สังคม และคุณภาพชีวิตของชุมชนจากการบริการวิชาการ
	เป้าประสงค์ 2.4 เป็นแหล่งเรียนรู้ด้านศิลปวัฒนธรรมเกษตรและสิ่งแวดล้อม และสร้างสรรค์นวัตกรรมด้านทุนทางวัฒนธรรม	2.4.1 จำนวนโครงการ/กิจกรรมด้านศิลปวัฒนธรรมที่บูรณาการกับพันธกิจอื่น (การเรียนการสอน การวิจัยและบริการวิชาการ)
		2.4.2 จำนวนโครงการ/กิจกรรมด้านทุนทางศิลปวัฒนธรรมที่สอดคล้องหรือตอบโจทย์ยุทธศาสตร์การพัฒนามหาวิทยาลัยที่เผยแพร่แก่หน่วยงานภายนอก
	เป้าประสงค์ 2.5 มีระบบการบริหารจัดการองค์กรที่มีสมรรถนะสูง (High Performance Organization)	2.5.1 ร้อยละของบุคลากรที่มีตำแหน่งทางวิชาการ
2.5.2 ร้อยละของบุคลากรที่มีผลการประเมินสมรรถนะสูงกว่ามาตรฐาน		
2.5.3 ผลประเมินธรรมาภิบาลและความโปร่งใส (ITA)		
3. การขับเคลื่อนความเป็นนานาชาติ (International)	เป้าประสงค์ 3.1 ความสำเร็จในการขับเคลื่อนการดำเนินงานของมหาวิทยาลัยในระดับนานาชาติ	3.1.1 ความสำเร็จของยุทธศาสตร์ด้านการต่างประเทศ
		3.1.2 จำนวนนักศึกษาต่างชาติทุกระดับ / ทุกลัทธิศูตร
		3.1.3 จำนวนอาจารย์/นักวิจัยแลกเปลี่ยน หรือบุคลากรชาวต่างชาติ (Inbound/Outbound)

ประเด็นยุทธศาสตร์	เป้าประสงค์	ตัวชี้วัด (KPIs)
		3.1.4 จำนวนนักศึกษาแลกเปลี่ยนทุกระดับ ทุกหลักสูตร หรือผู้เข้ารับการฝึกอบรมชาวต่างชาติ (Inbound/ Outbound)
		3.1.5 ร้อยละของนักศึกษาที่มีผลสอบมาตรฐานภาษาอังกฤษ (CEFR) ตั้งแต่ B1 ขึ้นไป
		3.1.6 จำนวนองค์ความรู้ด้านการเกษตรที่ได้รับการยอมรับในระดับนานาชาติ
		3.1.7 ผลการจัดอันดับ SCIMAGO
		3.1.8 ผลการจัดอันดับ WEBOMETRIC
4. การพลิกโฉมสู่การเป็นมหาวิทยาลัยกลุ่มที่ 2 (Reinventing)	เป้าประสงค์ 4.1 เป็นมหาวิทยาลัยด้านการพัฒนาเทคโนโลยีและส่งเสริมการสร้างนวัตกรรม (Technology and Innovation)	4.1.1 นักศึกษาและบัณฑิตผู้ประกอบการ ที่ได้รับการพัฒนาเป็นผู้ประกอบการ
		4.1.2 รางวัลด้านผู้ประกอบการ (Startup Awards)
		4.1.3 ขอบประมาณจากแหล่งทุนภายนอกสนับสนุนการสร้างผู้ประกอบการ/ธุรกิจใหม่
		4.1.4 บุคลากรสถาบันอุดมศึกษาและนักศึกษาที่แลกเปลี่ยนความรู้สู่ภาคธุรกิจ/อุตสาหกรรม
		4.1.5 ระบบนิเวศด้านเทคโนโลยีและนวัตกรรมเพื่อเร่งพัฒนาผู้ประกอบการ
		4.1.6 หลักสูตร/โปรแกรมเฉพาะที่ใช้เทคโนโลยี/นวัตกรรมเพื่อพัฒนาความเป็นผู้ประกอบการ
		4.1.7 ขอบประมาณการพัฒนาเทคโนโลยี/นวัตกรรมเพื่อพัฒนาความเป็นผู้ประกอบการ
		4.1.8 ความร่วมมือเพื่อพัฒนาผู้ประกอบการและส่งเสริมการสร้างนวัตกรรมกับภาคธุรกิจ/อุตสาหกรรม
5. การสร้างความมั่นคงทางงบประมาณและทรัพยากรอย่างยั่งยืน (Budget and Resource Sustainability)	เป้าประสงค์ที่ 5.1 เป็นมหาวิทยาลัยที่มีความมั่นคงทางงบประมาณและทรัพยากรอย่างยั่งยืน	5.1.1 ร้อยละของงบประมาณเงินรายได้ต่องบประมาณทั้งหมด
		5.1.2 จำนวนเงินรายได้จากการให้บริการ
		5.1.3 จำนวนเงินในกองทุนเงินสะสมเพื่อความมั่นคง
		5.1.4 ปริมาณการใช้ไฟฟ้าเปรียบเทียบกับปีที่ผ่านมา

อ้างอิงที่มา : แผนพัฒนาการศึกษามหาวิทยาลัยแม่โจ้ ฉบับที่ 13 (พ.ศ.2566-2570) ฉบับปรับปรุง

แผนบริหารมหาวิทยาลัย และแผนปฏิบัติการมหาวิทยาลัยแม่โจ้ ประจำปีงบประมาณ พ.ศ. 2567

1.11 ประเด็นยุทธศาสตร์ เป้าประสงค์ และตัวชี้วัด แผนปฏิบัติการคณะพยาบาลศาสตร์ พ.ศ. 2567 ประกอบไปด้วย

ยุทธศาสตร์	เป้าประสงค์	กลยุทธ์	ตัวชี้วัด	โครงการ/กิจกรรม
ยุทธศาสตร์ที่ 1 การขับเคลื่อนยุทธศาสตร์มหาวิทยาลัยเชิงรุก(SPO)	2	2	5	9
ยุทธศาสตร์ที่ 2 การขับเคลื่อนผลการดำเนินงานตามพันธกิจหลัก MOC	5	5	18	41
ยุทธศาสตร์ที่ 3 การขับเคลื่อนความเป็นนานาชาติ (International)	1	1	5	5
ยุทธศาสตร์ที่ 4 การพลิกโฉมมหาวิทยาลัย Reinventing	1	1	4	8
ยุทธศาสตร์ที่ 5 ความมั่นคงทางงบประมาณและทรัพยากรอย่างยั่งยืน (Budget and Resource Sustainability)	1	1	4	4
ยุทธศาสตร์ที่ 6 การพัฒนาตามยุทธศาสตร์/อัตลักษณ์/ภารกิจของคณะพยาบาลศาสตร์	1	1	6	6
รวม	11	11	42	73

ตัวชี้วัดความสำเร็จแผนปฏิบัติการคณะพยาบาลศาสตร์ ประจำปี 2567

1. ตัวชี้วัดบรรลุไม่น้อยกว่าร้อยละ 80

(kpi ทั้งหมด 42 ร้อยละ 80 = 34 kpi)

2. จำนวนโครงการ/กิจกรรมมีการดำเนินงานแล้วเสร็จไม่น้อยกว่าร้อยละ 80

(จน.โครงการ/กิจกรรมทั้งหมด 73 ร้อยละ 80 = 59 โครงการ/กิจกรรม)

3. โครงการ/กิจกรรมดำเนินงานตามแผนที่กำหนดไว้ไม่น้อยกว่าร้อยละ 80

(จน.โครงการ/กิจกรรมทั้งหมด 73 ร้อยละ 80 = 59 โครงการ/กิจกรรมที่ต้องดำเนินงานให้แล้วเสร็จตามระยะเวลาที่กำหนด)

ยุทธศาสตร์/ เป้าประสงค์	ตัวชี้วัด	กลยุทธ์
ยุทธศาสตร์ที่ 1 การขับเคลื่อน ยุทธศาสตร์มหาวิทยาลัยเชิงรุก (SPO)		
เป้าประสงค์ 1.1 ความสำเร็จของการ บริหารจัดการและ พัฒนามหาวิทยาลัย ตามนโยบายสภา มหาวิทยาลัย	1.1.1 ร้อยละความสำเร็จของการขับเคลื่อนการดำเนินงานตามนโยบายสภามหาวิทยาลัย (ม.1.1.1)	1.1 ขับเคลื่อนตาม วัตถุประสงค์และ เป้าหมายของ มหาวิทยาลัยแม่โจ้ที่ ได้กำหนดไว้
1.2 ความสำเร็จของ การเป็นมหาวิทยาลัย แห่งชีวิต (GO Eco U)	1.2.1 ความสำเร็จของยุทธศาสตร์เกษตรอินทรีย์ (Organic University) (ม.1.2.1)	1.2 สนับสนุนและ ขับเคลื่อนยุทธศาสตร์ เกษตรอินทรีย์
	1.2.2 คะแนนการจัดอันดับ Green University Ranking (Green University) (ม.1.2.2)	
	1.2.3 ผลการจัดอันดับ SDG Impact Ranking (Eco. University) (ม.1.2.3)	
	1.2.4 ความสำเร็จในการพัฒนาหลักสูตรแพทย์แผนไทย (ม.1.2.4)	
ยุทธศาสตร์ที่ 2 การขับเคลื่อนผลการดำเนินงานตามพันธกิจหลัก (MOC)		
เป้าประสงค์ 2.1 ผลิต บัณฑิตและพัฒนา นักศึกษาที่มีสมรรถนะ ในระดับชาติ	2.1.1 จำนวนนักศึกษาใหม่ระดับปริญญาตรี (ม.2.1.1)	2.1 พัฒนาคุณภาพ ของบัณฑิตตรงตาม ความต้องการของ ตลาดแรงงานและ เป็นไปตามมาตรฐาน วิชาชีพการพยาบาล
	2.1.2 ผลการประกันคุณภาพภายในของคณะ (ม. 2.1.6)	
	2.1.3 จำนวนรายวิชาเรียนรู้ตลอดชีวิต (ม.2.1.7)	
	2.1.4 จำนวนรางวัลที่นักศึกษา บุคลากร ศิษย์เก่า หรือคณะ ได้รับในระดับชาติหรือนานาชาติ (ม.2.1.8)	
	2.1.5 ร้อยละของนักศึกษาชั้นปีสุดท้ายที่ผ่านกระบวนการ พัฒนาพัฒนาให้เป็นพลเมืองโลก ด้วยกระบวนการทักษะในศตวรรษที่ 21 (ม.2.1.9)	
	2.2.1 จำนวนเงินวิจัยด้านวิทยาศาสตร์และเทคโนโลยี (ม.2.2.1)	

ยุทธศาสตร์/ เป้าประสงค์	ตัวชี้วัด	กลยุทธ์
เป้าประสงค์ 2.2 มีผลงานวิจัยและนวัตกรรม ที่ใช้เกษตรเป็นรากฐาน และได้รับการยอมรับในระดับชาติและนานาชาติ	2.2.2 จำนวนครั้งของการนำผลงานวิจัยหรืองานสร้างสรรค์ที่นำไปใช้ประโยชน์ (ม.2.2.3)	2.2 สนับสนุนและขับเคลื่อนการผลิตผลงานวิจัยและนวัตกรรม
	2.2.3 ร้อยละของผลงานวิจัยที่ได้รับการตีพิมพ์เผยแพร่ตามเกณฑ์การเผยแพร่ผลงานวิชาการของ กพอ. (ม. 2.2.4)	
	2.2.4 ร้อยละของบทความวิจัยที่ได้รับการอ้างอิง (Citation) (ม. 2.2.5)	
เป้าประสงค์ 2.3 การให้บริการวิชาการเพื่อสังคม ชุมชน ด้วยองค์ความรู้ที่ได้รับการยอมรับในระดับชาติ/ชุมชน	2.3.1 จำนวนงบประมาณบริการวิชาการ (ม.2.3.1)	2.3 สนับสนุนและขับเคลื่อนการให้บริการวิชาการแก่ชุมชน
	2.3.2 ผลกระทบด้านเศรษฐกิจ สังคม และคุณภาพชีวิตของชุมชนจากการบริการวิชาการ (ม. 2.3.2)	
	2.3.3 จำนวนชุมชนที่ให้บริการวิชาการ	
เป้าประสงค์ 2.4 เป็นแหล่งเรียนรู้ด้านศิลปวัฒนธรรมเกษตรและสิ่งแวดล้อม และสร้างสรรค์นวัตกรรมด้านทุนทางวัฒนธรรม	2.4.1 จำนวนโครงการ/กิจกรรมด้านศิลปวัฒนธรรมที่บูรณาการกับพันธกิจอื่น (ม.2.4.1)	2.4 ส่งเสริมและสนับสนุนการบูรณาการเรียนการสอน/การวิจัย/บริการวิชาการ กับองค์ความรู้ด้านศิลปวัฒนธรรม ภูมิปัญญา ท้องถิ่น เพื่อการดูแลสุขภาพ
	2.4.2 จำนวนโครงการ/กิจกรรมด้านทำนุบำรุงศิลปวัฒนธรรมที่สอดคล้องหรือตอบโจทย์ยุทธศาสตร์การพัฒนามหาวิทยาลัย (ม.2.4.2)	
	2.4.3 จำนวนกิจกรรม/โครงการด้านทำนุบำรุงศิลปวัฒนธรรม	
เป้าประสงค์ 2.5 มีระบบการบริหารจัดการองค์กรที่มีสมรรถนะสูง (High Performance Organization)	2.5.1 ร้อยละของอาจารย์ที่เข้าสู่กระบวนการขอตำแหน่งทางวิชาการ (ม.2.5.1)	2.5 พัฒนาระบบการบริหารจัดการองค์กร โดยเฉพาะการพัฒนาบุคลากรให้มีสมรรถนะที่สูงขึ้น
	2.5.2 ร้อยละของบุคลากรที่มีผลการประเมินสมรรถนะตามมาตรฐานหรือสูงกว่ามาตรฐาน (ม.2.5.2)	
	2.5.3 ร้อยละของบุคลากรที่ได้รับการพัฒนาตนเอง	
ยุทธศาสตร์ที่ 3 การขับเคลื่อนความเป็นนานาชาติ (International)		
เป้าประสงค์ 3.1 ความสำเร็จในการขับเคลื่อนการดำเนินงานของมหาวิทยาลัย/คณะในระดับนานาชาติ	3.1.1 จำนวนอาจารย์/นักวิจัยแลกเปลี่ยน หรือบุคลากรชาวต่างชาติ (Inbound/Outbound) (ม.3.1.3)	3.1 สร้างความร่วมมือกับสถาบัน/องค์กรต่าง ๆ ทั้งในและต่างประเทศเพื่อขับเคลื่อนความเป็นนานาชาติ
	3.1.2 จำนวนนักศึกษาแลกเปลี่ยนทุกระดับ ทุกหลักสูตร หรือผู้เข้ารับการฝึกอบรมชาวต่างชาติ (Inbound/ Outbound) (ม.3.1.4)	
	3.1.3 จำนวนองค์ความรู้ด้านการเกษตรที่ได้รับการยอมรับในระดับนานาชาติ (ม.3.1.6)	

ยุทธศาสตร์/ เป้าประสงค์	ตัวชี้วัด	กลยุทธ์
	3.1.4 ผลการจัดอันดับ SCIMAGO (ม.3.1.7)	
	3.1.5 ผลการจัดอันดับ WEBOMETRIC (ม.3.1.8)	
ยุทธศาสตร์ที่ 4 การพลิกโฉมมหาวิทยาลัย (Reinventing)		
เป้าประสงค์ 4.1 สนับสนุนและ ขับเคลื่อนการเป็น มหาวิทยาลัยด้านการ พัฒนาเทคโนโลยีและ ส่งเสริมการสร้างวัต กรรม (Technology and Innovation)	4.1.1 นักศึกษาและบัณฑิตผู้ประกอบการ ที่ได้รับการพัฒนาเป็นผู้ประกอบการ (ม.4.1.1)	4.1 สนับสนุนการ พัฒนาเทคโนโลยี การ สร้างนวัตกรรม/การ เป็นผู้ประกอบการ
	4.1.2 บุคลากรสถาบันอุดมศึกษาและนักศึกษาที่แลกเปลี่ยนความรู้สู่ภาคธุรกิจ/อุตสาหกรรม (ม.4.1.4)	
	4.1.3 ระบบนิเวศด้านเทคโนโลยีและนวัตกรรมเพื่อเร่งพัฒนาผู้ประกอบการ (ม.4.1.5)	
	4.1.4 หลักสูตร/โปรแกรมเฉพาะที่ใช้เทคโนโลยี/นวัตกรรมเพื่อพัฒนาความเป็นผู้ประกอบการ (ม.4.1.6)	
ยุทธศาสตร์ที่ 5 ความมั่นคงทางงบประมาณและทรัพยากรอย่างยั่งยืน (Budget and Resource Sustainability)		
เป้าประสงค์ 5.1 มี ความมั่นคงทางการ งบประมาณและ ทรัพยากรอย่างยั่งยืน	5.1.1 ร้อยละของงบประมาณเงินรายได้ที่ได้รับจริงต่อประมาณการเงินรายได้ (ม.5.1.1)	5.1 พัฒนาระบบการ บริหารจัดการการ เงินและงบประมาณ รวมทั้งสร้างรายได้ใน รูปแบบต่าง ๆ
	5.1.2 จำนวนเงินรายได้จากการให้บริการ (ม.5.1.2)	
	5.1.3 จำนวนเงินในกองทุนเงินสะสมเพื่อความมั่นคง (ม.5.1.3)	
	5.1.4 ปริมาณการใช้ไฟฟ้าเปรียบเทียบกับปีที่ผ่านมา (ม.5.1.4)	
ยุทธศาสตร์ที่ 6 การพัฒนาตามยุทธศาสตร์/อัตลักษณ์/ภารกิจของคณะพยาบาลศาสตร์		
เป้าประสงค์ 6.1 การ พัฒนาตามยุทธศาสตร์/ อัตลักษณ์/ภารกิจของ คณะพยาบาลศาสตร์	6.1.1 จัดทำหลักสูตรประกาศนียบัตรพนักงานให้การดูแล (ม.6.1.1)	6.1 สร้างและ พัฒนาการดำเนินงาน เชิงรุกของคณะเพื่อให้ บรรลุเป้าหมาย
	6.1.2 ร่างรายละเอียดรายวิชาเลือกเสรีให้กับนักศึกษามหาวิทยาลัยแม่โจ้ (ม.6.1.2)	
	6.1.3 อบรมครูพี่เลี้ยงแหล่งฝึกภาคปฏิบัตินักศึกษา (ม.6.1.3)	
	6.1.4 สร้างเครือข่ายความร่วมมือทางวิชาการกับสถาบันการศึกษาต่างประเทศ (ม.6.1.4)	
	6.1.5 ผ่านการรับรองจากสภาการพยาบาล (ม.6.1.5)	
	6.1.6 เริ่มกระบวนการปรับปรุงหลักสูตรพยาบาลศาสตรบัณฑิต (หลักสูตรใหม่ 2565) (ม.6.1.6)	

2. เป้าหมายแผนบริหารจัดการความเสี่ยง (ในปี พ.ศ.2567)

1. การบริหารจัดการและพัฒนาคณะเป็นไปตามนโยบายสภามหาวิทยาลัย 9 ด้าน นโยบายคณะพยาบาลศาสตร์
2. บรรลุเป้าหมายตามแผนปฏิบัติการคณะพยาบาลศาสตร์ ประจำปีงบประมาณ พ.ศ. 2567
3. เป็นมหาวิทยาลัยที่มีความมั่นคงและยั่งยืน

3. วัตถุประสงค์การบริหารจัดการความเสี่ยง คณะพยาบาลศาสตร์

1. เพื่อให้คณะเป็นองค์กรที่มีความมั่นคงและยั่งยืน
2. เพื่อเป็นการเฝ้าระวัง ป้องกัน และบริหารจัดการ เพื่อลดโอกาสที่จะเกิด และลดความรุนแรงของผลกระทบจากปัญหาอุปสรรคต่าง ๆ อันนำไปสู่ความสูญเสีย ความล้มเหลว และเป็นอุปสรรคต่อการบรรลุวิสัยทัศน์ และพันธกิจของมหาวิทยาลัย
3. เพื่อให้มีการติดตาม ตรวจสอบ และประเมินผล อย่างเป็นระบบ

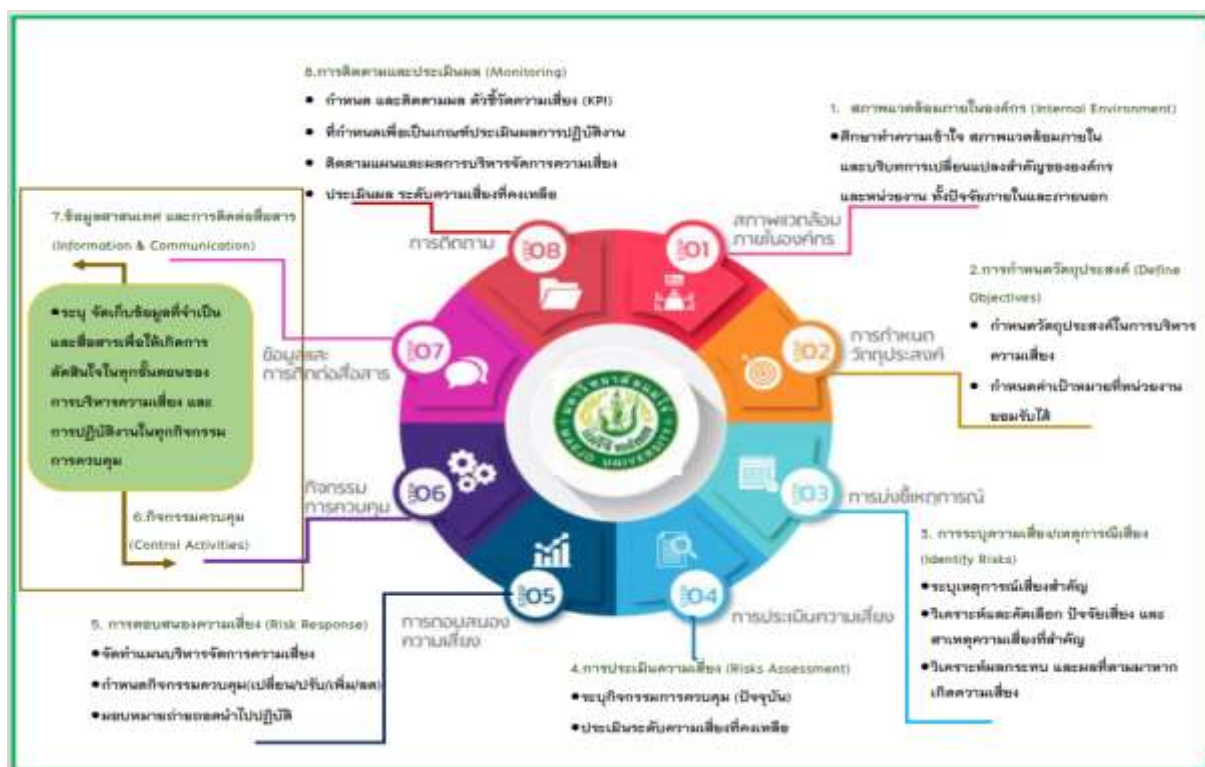
4. ขอบเขต/แนวทางการดำเนินงานการบริหารจัดการความเสี่ยง

1. วิเคราะห์และประเมินความเสี่ยงประเด็นความเสี่ยงคงเหลือในปีงบประมาณ พ.ศ. 2566 เพื่อพิจารณานำมาดำเนินการต่อเนื่องในปีงบประมาณ พ.ศ. 2567
 2. วิเคราะห์และประเมินความเสี่ยงที่คาดว่าจะเกิดขึ้นใหม่และถ้าเกิดจะส่งผลกระทบต่อนโยบายสภามหาวิทยาลัย นโยบายคณะ และการบรรลุยุทธศาสตร์ วิสัยทัศน์ของคณะ รวมถึงการบรรลุตามแผนปฏิบัติการประจำปี พ.ศ. 2567 ของคณะ โดยคำนึงถึงการเปลี่ยนแปลงของสภาพแวดล้อมภายนอกและสภาพแวดล้อมภายในร่วมด้วย โดยวิเคราะห์และประเมินความเสี่ยงทั้ง 6 ประเภทความเสี่ยง ประกอบด้วย
 - 1) ด้านนโยบายและกลยุทธ์ (Strategic Risk)
 - 2) ด้านการเงิน (Financial Risk)
 - 3) ด้านการดำเนินงาน (Operation Risk)
 - 4) ด้านการปฏิบัติตามกฎ ระเบียบ (Compliance Risk) ต้องทำการวิเคราะห์และประเมินความเสี่ยงของการดำเนินงานที่อาจก่อให้เกิดการทุจริต (Fraud) หรือก่อให้เกิดการขัดกันระหว่างผลประโยชน์ส่วนตนกับผลประโยชน์ส่วนรวม (Conflict of Interest) ตามแนวทางการประเมินคุณธรรมและความโปร่งใสในการดำเนินงานของหน่วยงานภาครัฐ (ITA)
 - 5) ความเสี่ยงด้านเทคโนโลยีสารสนเทศ (Digital Technology Risk)
 - 6) ความเสี่ยงด้านความน่าเชื่อถือขององค์กร (Reputation Risk)
- สำหรับคณะพยาบาลศาสตร์ ได้วิเคราะห์และประเมินความเสี่ยง 4 ประเภท ได้แก่ 1) ด้านนโยบายและกลยุทธ์ 2) ด้านการเงิน 3) ด้านการดำเนินงาน และ 4) ด้านการปฏิบัติตามกฎ ระเบียบ

5. ขั้นตอนกระบวนการบริหารจัดการความเสี่ยง

คณะตอบสนองต่อความคาดหวังของกิจกรรมในการป้องกันเฝ้าระวัง ลดโอกาสลดการสูญเสียที่อาจเกิดขึ้นในอนาคต รวมถึงช่วยให้องค์กรสามารถบรรลุเป้าหมาย โดยอ้างอิงหลักการตามแนวปฏิบัติมาตรฐานสากล COSO-ERM แบบบูรณาการในการประเมินความเสี่ยง โดยมีการดำเนินการ 8 ขั้นตอน ประกอบไปด้วย

1. สภาพแวดล้อมภายในองค์กร (Internal Environment)
2. การกำหนดวัตถุประสงค์ (Objective Setting)
3. การระบุเหตุการณ์เสี่ยง (Risk Event Identification)
4. การประเมินความเสี่ยง (Risk Assessment)
5. การตอบสนองความเสี่ยง (Risk Response)
6. กิจกรรมการควบคุม (Control Activities)
7. ข้อมูลสารสนเทศและการสื่อสาร (Information & Communication)
8. การติดตามและการประเมินผล (Monitoring)

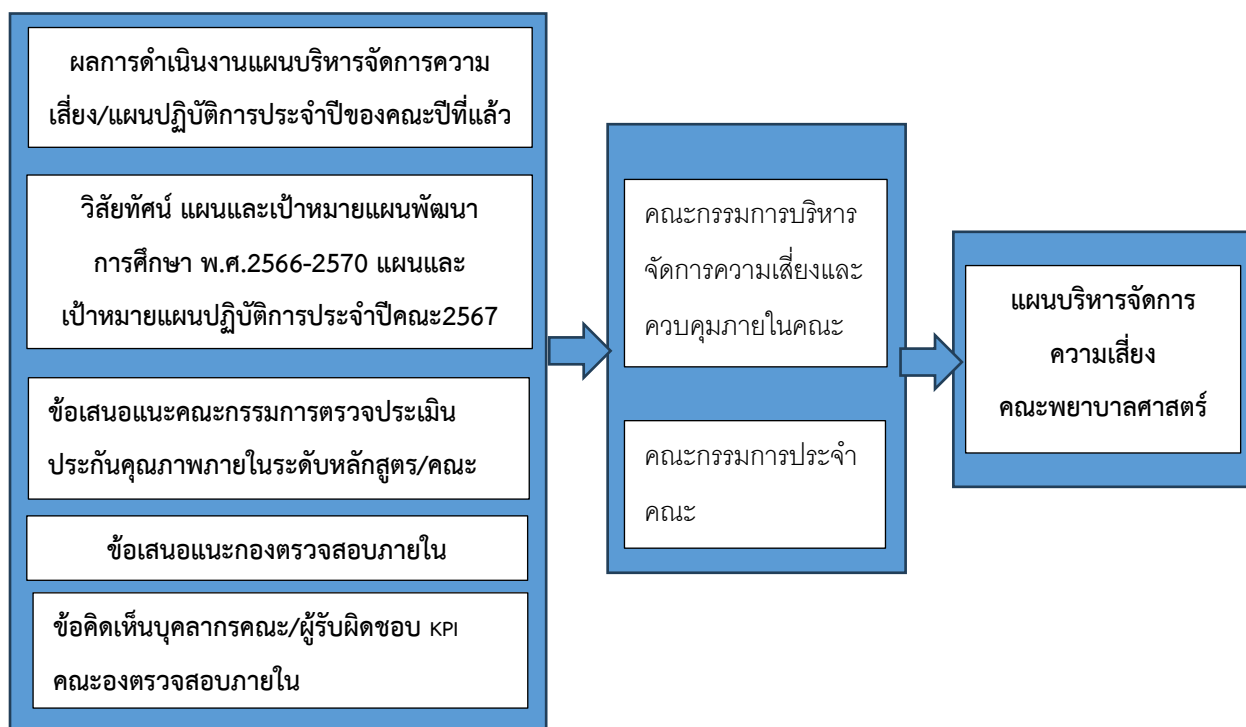


มหาวิทยาลัยประเมินความเสี่ยงโดยใช้หลักการตามแนวปฏิบัติมาตรฐานสากล COSO-ERM แบบบูรณาการในขั้นตอนที่ 3 และ 4 ในการประเมินความเสี่ยงเป็นหลัก และการพยากรณ์ประมาณการสิ่งที่อาจจะเกิดขึ้นและป้องกันไว้ล่วงหน้าในเรื่องประเด็นที่ไม่คุ้นเคย ในปัจจัยความเสี่ยงที่มาจากพยากรณ์การคาดการณ์หรือประมาณการล่วงหน้าในอนาคต (Unknown Factor) และป้องกัน หลีกเลี่ยง สิ่งที่เคยเกิดขึ้นในอดีตที่เคยรับรู้ว่าจะเคยเกิดมาก่อน คาดหมายได้ว่ามีโอกาสสูงที่จะเกิดซ้ำอีก (Known Factor)

ส่วนที่ 2

แผนบริหารจัดการความเสี่ยง

ข้อมูลประกอบการวิเคราะห์และประเมินความเสี่ยง คณะพยาบาลศาสตร์



การดำเนินการจัดทำแผนบริหารจัดการความเสี่ยง คณะพยาบาลศาสตร์ ประจำปีงบประมาณ พ.ศ. 2567 ได้กำหนดกรอบการบริหารความเสี่ยงที่ตอบสนองต่อวัตถุประสงค์การบริหารจัดการความเสี่ยง โดยมีความเชื่อมโยงกับวิสัยทัศน์ ยุทธศาสตร์และเป้าหมายตามแผนพัฒนาการศึกษามหาวิทยาลัยแม่โจ้ ฉบับที่ 13 (พ.ศ.2565-2570) และแผนปฏิบัติการมหาวิทยาลัยแม่โจ้ ประจำปีงบประมาณ พ.ศ. 2567 และการนำข้อมูลจากแผนพัฒนาการศึกษา พ.ศ.2566-2570 และแผนปฏิบัติการประจำปี พยาบาลศาสตร์ ประจำปีงบประมาณ พ.ศ. 2567 โดยใช้ข้อมูลจากผลการดำเนินการบริหารความเสี่ยงปีงบประมาณ พ.ศ. 2566 ข้อมูลจากการประชุมรับฟังความคิดเห็นจากบุคลากร/ผู้รับผิดชอบตัวชี้วัดแผนฯคณะ/ผู้บริหารที่รับผิดชอบตามพันธกิจของคณะ จากข้อมูลข้อเสนอแนะจากคณะกรรมการตรวจประเมินประกันคุณภาพภายใน ระดับหลักสูตร/ระดับคณะ ข้อมูลรายงานการตรวจสอบระบบประจำปีจากกองตรวจสอบภายในของมหาวิทยาลัยที่เข้ามาตรวจสอบคณะ การวิเคราะห์สภาพแวดล้อมภายในคณะ เพื่อใช้เป็นข้อมูลในการพิจารณาการดำเนินการบริหารจัดการความเสี่ยงของมหาวิทยาลัย รวมถึงสภาพแวดล้อมภายในที่นำมาใช้เป็นองค์ประกอบได้แก่ วัฒนธรรมองค์กร ค่านิยม นโยบายของผู้บริหาร แนวทางการปฏิบัติงานของบุคลากร กระบวนการทำงาน ระบบสารสนเทศ กฎ ระเบียบ ข้อบังคับ เป็นต้น นอกจากนี้ ยังรวมไปถึงการทำความเข้าใจในบริบทการเปลี่ยนแปลงสำคัญของคณะ ทั้งจาก

ปัจจัยภายในและภายนอกที่ส่งผลกระทบต่อคณะ/มหาวิทยาลัย ซึ่งจะทำให้สามารถเข้าใจบริบทสถานการณ์ของคณะ โดยใช้การวิเคราะห์ SWOT เป็นเครื่องมือในการประเมินสถานการณ์ ซึ่งช่วยให้ผู้บริหารรู้ถึงจุดแข็งและจุดอ่อนจากสภาพแวดล้อมภายใน มองเห็นโอกาสและอุปสรรคจากสภาพแวดล้อมภายนอก ตลอดจนผลกระทบต่อการดำเนินงานของคณะ

กระบวนการบริหารจัดการความเสี่ยง ดำเนินการตาม 8 ขั้นตอนต่อไปนี้ ประกอบไปด้วย

1. สภาพแวดล้อมภายในองค์กร (Internal Environment)
2. การกำหนดวัตถุประสงค์ (Objective Setting)
3. การระบุเหตุการณ์เสี่ยง (Risk Event Identification)
4. การประเมินความเสี่ยง (Risk Assessment)
5. การตอบสนองความเสี่ยง (Risk Response)
6. กิจกรรมการควบคุม (Control Activities)
7. ข้อมูลสารสนเทศและการสื่อสาร (Information & Communication)
8. การติดตามและการประเมินผล (Monitoring)

ผลการวิเคราะห์สภาพการณ์ขององค์กร (SWOT)

จุดแข็ง (Strengths)

1. มหาวิทยาลัยแม่โจ้เป็นสถาบันเก่าแก่ที่มีชื่อเสียง เป็นที่รู้จัก
3. มีทรัพยากรสนับสนุนการเรียนการสอนที่มีความพร้อม เช่น ห้องสมุด หอพักนักศึกษา
4. การคมนาคม การเดินทางสะดวก
5. มีผู้บริหารมีประสบการณ์ มีวิสัยทัศน์ ให้การสนับสนุน
6. อาจารย์มีประสบการณ์ มีคุณวุฒิ และความเชี่ยวชาญตรงตามสาขา
7. อาจารย์ผู้รับผิดชอบหลักสูตร และอาจารย์ประจำหลักสูตรมีคุณสมบัติตรงตามข้อกำหนดของสภา

การพยาบาล

8. มีบรรยากาศในการทำงานอย่างเป็นกัลยาณมิตร
9. มีการจัดทำหลักสูตรสอดคล้องกับนโยบายมหาวิทยาลัยและประเทศ
10. มีการสนับสนุนจากมหาวิทยาลัยด้านการบริการวิชาการแก่สังคม และชุมชน
11. มีทุนสนับสนุนงานวิจัยจากมหาวิทยาลัย และแหล่งทุนภายนอก
12. มหาวิทยาลัยมีคณะกรรมการพิจารณาจริยธรรมการวิจัยในมนุษย์
13. มีฐานข้อมูลวิจัยที่ทันสมัยและหลากหลาย

จุดอ่อน (Weakness)

1. เป็นคณะเปิดใหม่
2. แหล่งฝึกภาคปฏิบัติมีการฝึกปฏิบัติตรงกันหลายสถาบันการศึกษา
3. มีผลงานวิจัยยังไม่เป็นไปตามเกณฑ์ที่กำหนด
4. ยังไม่มีผลงานตีพิมพ์ในระดับนานาชาติ
5. งบประมาณมีจำกัด
6. คณาจารย์ในคณะยังไม่มีตำแหน่งทางวิชาการ
7. คณาจารย์มีคุณวุฒิระดับปริญญาเอกน้อยกว่าร้อยละ 70 ตามเกณฑ์มหาวิทยาลัยแม่โจ้ และเกณฑ์สภาการพยาบาลน้อยกว่าร้อยละ 40

โอกาส (Opportunities)

1. ชุมชนมีความสนใจในหลักสูตร สนใจที่จะเข้าศึกษาหลักสูตรจำนวนมาก
2. เป็นวิชาชีพที่ขาดแคลน เป็นที่ต้องการของสังคม
3. มีภาคีเครือข่ายการร่วมมือทางวิชาการและวิจัย
4. มหาวิทยาลัยแม่โจ้มีสมาคมศิษย์เก่าที่เข้มแข็ง
5. มีแหล่งฝึกเพียงพอทั้งภาครัฐและเอกชน และที่ตั้งแหล่งฝึกอยู่ใกล้มหาวิทยาลัย
6. มีแหล่งฝึกปฏิบัติหลักที่ให้บริการพยาบาลครอบคลุมทุกสาขาและได้รับการรับรองคุณภาพจากหน่วยงานระดับชาติ
7. มหาวิทยาลัยมีชื่อเสียงและเครือข่ายด้านบริการวิชาการแก่สังคมทั้งภาครัฐและเอกชน
8. มีสำนักวิชาพยาบาลศาสตร์ มหาวิทยาลัยแม่ฟ้าหลวง เป็นสถาบันการศึกษาพี่เลี้ยง
9. ที่ตั้งอยู่ในจังหวัดเชียงใหม่ ซึ่งเป็นจังหวัดที่มีชื่อเสียง เป็นแหล่งท่องเที่ยวและเมืองเศรษฐกิจ

อุปสรรค (Treats)

1. มีสถาบันที่เปิดสาขาพยาบาลศาสตร์ในมหาวิทยาลัยอื่นซึ่งมีชื่อเสียง ทำให้การแข่งขันสูง
2. สถาบันการศึกษาสาขาพยาบาลศาสตร์ในภูมิภาคมีมาก ทำให้มีการกระจายของผู้เรียน
3. การประกันคุณภาพ AUN-QA เป็นเรื่องใหม่สำหรับคณะพยาบาลศาสตร์

การวิเคราะห์และประเมินเหตุการณ์ ในส่วนของขั้นตอนที่ 3 – 6 ได้แก่ (3) การระบุเหตุการณ์เสี่ยง (Risk Event Identification) (4) การประเมินความเสี่ยง (Risk Assessment) (5) การตอบสนองความเสี่ยง (Risk Response) และ (6) กำหนดกิจกรรมการควบคุม (Control Activities) ได้มีการวิเคราะห์และประเมินเหตุการณ์ที่สำคัญจำนวน 4 ประเด็นความเสี่ยง ดังรายละเอียดต่อไปนี้

ประเด็นความเสี่ยงที่ 1. : ด้านนโยบายและกลยุทธ์ (Strategic Risk) : จำนวนผลงานวิจัยที่ได้รับการตีพิมพ์เผยแพร่มีน้อย

การได้มาซึ่งประเด็นความเสี่ยง :

มหาวิทยาลัยแม่โจ้ กำหนดเป้าหมายผลงานวิจัยและผลงานวิชาการที่ตีพิมพ์เผยแพร่ ตามเกณฑ์ กพอ. ร้อยละ 40 โดยคณะพยาบาลศาสตร์ รับเกณฑ์การประเมินมาที่ ร้อยละ 20 (เท่ากับ 3 คะแนน) สอดคล้องกับสภาการพยาบาล ที่ได้กำหนดหลักเกณฑ์การพิจารณาการรับรองสถาบันการศึกษาพยาบาลและผดุงครรภ์พ.ศ. 2563 ตามมาตรฐานที่ 7 ด้านงานวิจัย บริการวิชาการ ทำนุบำรุงศิลปวัฒนธรรม ตัวชี้วัดที่ 18 ผลงานวิจัยและผลงานวิชาการที่ตีพิมพ์เผยแพร่ต่ออาจารย์ประจำทั้งหมด (25 คะแนน) โดยคำนวณจากจำนวนผลงานทางวิชาการที่ตีพิมพ์เผยแพร่โดยอาจารย์ในสถาบันการศึกษาน้อย ร้อยละ 30 ตามเกณฑ์ของสำนักงานปลัดกระทรวงการอุดมศึกษา วิทยาศาสตร์ วิจัยและนวัตกรรม สายวิทยาศาสตร์สุขภาพ เฉลี่ย 3 ปีย้อนหลัง ใช้บัญญัติไตรยางศ์เทียบโดยกำหนดผลงานทางวิชาการที่ตีพิมพ์เผยแพร่ ที่คำนวณจากระดับคุณภาพงานวิจัย ร้อยละ 30 เท่ากับ 25 คะแนน โดยกำหนดค่าน้ำหนักดังนี้

ค่าน้ำหนัก 0.60 - บทความวิจัยที่ตีพิมพ์ในวารสารวิชาการที่ปรากฏในฐานข้อมูล TCI กลุ่มที่ 2

ค่าน้ำหนัก 0.80 - บทความวิจัยที่ตีพิมพ์ในวารสารวิชาการที่ปรากฏในฐานข้อมูล TCI กลุ่มที่ 1 หรือ ฐานข้อมูลวารสารนานาชาติที่ สกอว. ยังไม่รับรอง

ค่าน้ำหนัก 1.00 - บทความวิจัยที่ตีพิมพ์ในวารสารวิชาการระดับนานาชาติที่ปรากฏใน ฐานข้อมูลระดับนานาชาติตามประกาศ ก.พ.อ. หรือระเบียบ คณะกรรมการการอุดมศึกษาว่าด้วยหลักเกณฑ์การพิจารณาวารสารทาง วิชาการสำหรับการเผยแพร่ผลงานทางวิชาการ หรือผลงานวิจัยที่หน่วยงานหรือองค์กรระดับชาติว่าจ้างให้ดำเนินการ

ปัจจุบัน ในปี พ.ศ.2567 คณะพยาบาลศาสตร์ มีงานวิจัยที่ได้รับการตีพิมพ์ในวารสารระดับประเทศเพียง 2 ผลงานตีพิมพ์เท่านั้น ซึ่งมีความเสี่ยงต่อการไม่ได้รับรองสถาบันการศึกษา

ข้อมูลอ้างอิง :

- (1) [คู่มือการรับรองสถาบันการศึกษา วิชาการพยาบาลและการผดุงครรภ์ ฉบับปรับปรุง 2563](#)
- (2) [ประกาศ ก.พ.อ. เรื่อง หลักเกณฑ์และวิธีการพิจารณาแต่งตั้งบุคคลให้ดำรงตำแหน่ง ผู้ช่วยศาสตราจารย์ รองศาสตราจารย์ และศาสตราจารย์ พ.ศ. 2564](#)
- (3) [แผนพัฒนาการศึกษามหาวิทยาลัยแม่โจ้ ฉบับที่ 13 \(พ.ศ.2566-2570\) ฉบับปรับปรุงและแผนปฏิบัติการมหาวิทยาลัยแม่โจ้ ประจำปีงบประมาณ พ.ศ. 2567](#)

ประเภทความเสี่ยงที่ 1 : ด้านนโยบายและกลยุทธ์ (Strategic Risk)		ส่วนงานและผู้รับผิดชอบประเด็นความเสี่ยง :
ประเด็นความเสี่ยงที่ 1. : จำนวนผลงานวิจัยที่ได้รับการตีพิมพ์เผยแพร่มีน้อย		▪ คณบดี/ผช.คณบดี อ.ดร.ชนิษฐา
ตัวบ่งชี้ความเสี่ยง / สัญญาณเตือนภัย (KRI) :		
KRI 1 : ร้อยละผลงานวิจัยที่ได้รับการตีพิมพ์เผยแพร่ เป็นไปตามเกณฑ์การเผยแพร่ผลงานวิชาการของ กพอ. (ร้อยละ 20)		
KRI 2 :		
ปัจจัยภายในและปัจจัยภายนอกที่นำไปสู่ประเด็นความเสี่ยง		
ปัจจัยเสี่ยงภายใน		ปัจจัยเสี่ยงภายนอก
<ol style="list-style-type: none"> 1. การดำเนินงานวิจัยไม่เป็นไปตามแผนที่วางไว้ ทำให้การดำเนินงานวิจัยรวมถึงการตีพิมพ์ผลงานวิจัยไม่เป็นไปตามเป้าหมาย 2. คณาจารย์มีประสบการณ์การตีพิมพ์ผลงานวิจัยน้อย ส่งผลให้งานตีพิมพ์ยังมีน้อย 3. อาจารย์มีภาระงานสอนจำนวนมาก โดยงานสอนจะเน้นในภาคเป็นลักษณะการฝึกปฏิบัติที่ต่อนิเทศงานนักศึกษาอย่างใกล้ชิด เป็นการฝึกปฏิบัติตามหน่วยบริการสุขภาพ 		<ol style="list-style-type: none"> 1. แหล่งทุนภายนอกในการสนับสนุนการวิจัยมีน้อย 2. การไม่ได้รับทุนวิจัยจากแหล่งงบประมาณภายนอก
ผลกระทบความเสี่ยงต่อมหาวิทยาลัย		
<ol style="list-style-type: none"> 1. คะแนนตามมาตรฐานที่ 7 ด้านงานวิจัย บริการวิชาการและทำนุบำรุงศิลปวัฒนธรรม ตัวชี้วัดที่ 18 ผลงานวิจัยและผลงานวิชาการที่ตีพิมพ์เผยแพร่ต่ออาจารย์ประจำทั้งหมด ได้คะแนนต่ำ เสี่ยงการได้คะแนนต่ำ ทำให้มีผลต่อสถาบันไม่ได้รับการรับรองจากสภาการพยาบาล 		

เกณฑ์การประเมินระดับความเสี่ยง : โอกาสที่จะเกิดความเสียหายและความรุนแรงของผลกระทบ		
ระดับ	โอกาสที่จะเกิดความเสียหาย (Likelihood : L)	ความรุนแรงของผลกระทบ (Impact : I)
5 (สูงมาก)	ไม่มีบทความวิจัยตีพิมพ์เผยแพร่ ตามเกณฑ์การเผยแพร่ผลงานวิชาการของ กพอ.	<ul style="list-style-type: none"> ▪ เสี่ยงต่อสถาบันไม่ได้รับการรับรองจากสภาการพยาบาล ▪ ไม่ได้คะแนนผลงานวิจัยและผลงานวิชาการที่ตีพิมพ์เผยแพร่ต่ออาจารย์ประจำทั้งหมด ตามเกณฑ์การพิจารณาการรับรองสถาบันการศึกษาพยาบาลและผดุงครรภ์พ.ศ. 2566 (คะแนนเต็ม 25 คะแนน)
4 (สูง)	มีบทความวิจัยตีพิมพ์เผยแพร่ ตามเกณฑ์การเผยแพร่ผลงานวิชาการของ กพอ. จำนวน 5 บทความวิจัย	<ul style="list-style-type: none"> ▪ เสี่ยงต่อสถาบันไม่ได้รับการรับรองจากสภาการพยาบาล ▪ คะแนนผลงานวิจัยและผลงานวิชาการที่ตีพิมพ์เผยแพร่ต่ออาจารย์ประจำทั้งหมด ตามเกณฑ์การพิจารณาการรับรองสถาบันการศึกษาพยาบาลและผดุงครรภ์ พ.ศ. 2563 อย่างน้อย 15 คะแนน (คะแนนเต็ม 25 คะแนน)
3 (ปานกลาง)	มีบทความวิจัยตีพิมพ์เผยแพร่ ตามเกณฑ์การเผยแพร่ผลงานวิชาการของ กพอ. จำนวน 6 บทความวิจัย	<ul style="list-style-type: none"> ▪ คะแนนผลงานวิจัยและผลงานวิชาการที่ตีพิมพ์เผยแพร่ต่ออาจารย์ประจำทั้งหมด ตามเกณฑ์การพิจารณาการรับรองสถาบันการศึกษาพยาบาลและผดุงครรภ์พ.ศ. 2563 อย่างน้อย 15 คะแนน (คะแนนเต็ม 25 คะแนน)
2 (น้อย)	มีบทความวิจัยตีพิมพ์เผยแพร่ ตามเกณฑ์การเผยแพร่ผลงานวิชาการของ กพอ. จำนวน 7 บทความวิจัย	<ul style="list-style-type: none"> ▪ เสี่ยงต่อสถาบันไม่ได้รับการรับรองจากสภาการพยาบาล ▪ คะแนนผลงานวิจัยและผลงานวิชาการที่ตีพิมพ์เผยแพร่ต่ออาจารย์ประจำทั้งหมด ตามเกณฑ์การพิจารณาการรับรองสถาบันการศึกษาพยาบาลและผดุงครรภ์พ.ศ. 2563 อย่างน้อย 20 คะแนน (คะแนนเต็ม 25 คะแนน)
1 (น้อยมาก)	มีบทความวิจัยตีพิมพ์เผยแพร่ ตามเกณฑ์การเผยแพร่ผลงานวิชาการของ กพอ. จำนวน 8 บทความวิจัย	<ul style="list-style-type: none"> ▪ เสี่ยงต่อสถาบันไม่ได้รับการรับรองจากสภาการพยาบาล ▪ คะแนนผลงานวิจัยและผลงานวิชาการที่ตีพิมพ์เผยแพร่ต่ออาจารย์ประจำทั้งหมด ตามเกณฑ์การพิจารณาการรับรองสถาบันการศึกษาพยาบาลและผดุงครรภ์พ.ศ. 2563 ได้จำนวน 25 คะแนน (คะแนนเต็ม 25 คะแนน)

ความเสี่ยงที่ยอมรับได้ (Risk Appetite)

มีบทความวิจัยตีพิมพ์เผยแพร่ ตามเกณฑ์การเผยแพร่ผลงานวิชาการของ กพอ. ไม่น้อยกว่า 8 บทความวิจัย

ประเมินระดับความเสี่ยง

ผลกระทบ (I)	โอกาสเกิด (L)					ระดับความเสี่ยง				ระดับความเสี่ยงที่ยอมรับได้				วิธีการจัดการความเสี่ยง
	1	2	3	4	5	คะแนน = โอกาส (L) x ผลกระทบ (I)				คะแนน = โอกาส (L) x ผลกระทบ (I)				
	L	I	คะแนน	ระดับ	L	I	คะแนน	ระดับ	L	I	คะแนน	ระดับ	ลดความเสี่ยง	
5	5	10	15	20	25	4	5	20	สูงมาก	2	2	4		ต่ำ
4	4	8	12	16	20									
3	3	6	9	12	15									
2	2	4	6	8	10									
1	1	2	3	4	5									

มาตรการ/กิจกรรมควบคุมที่มี	มาตรการ/กิจกรรมควบคุมปรับปรุง/เพิ่มเติม	หน่วยงาน/ผู้รับผิดชอบ
1. ติดตามผลการดำเนินงานวิจัยให้เป็นไปตามแผน โดยติดตามในที่ประชุมคณาจารย์ทุกเดือน 2. สำนักวิจัย ติดตามและแจ้งความก้าวหน้าการดำเนินงานวิจัยแก่คณบดี	1. จัดโครงการเขียน Manuscript เพื่อส่งเสริมให้อาจารย์ได้มีงานตีพิมพ์เพิ่มขึ้น 2. ติดตามผลงานตีพิมพ์ของอาจารย์ ให้เป็นไปตามแผน โดยติดตามในที่ประชุมคณาจารย์ทุกเดือน	อาจารย์ ดร.ชนิษฐา วิชาญแจริณู และกรรมการบริการวิชาการและวิจัย

ประเด็นความเสี่ยงที่ 2. : ด้านการเงิน (Financial Risk) : รายได้ไม่เพียงพอกับค่าใช้จ่าย

การได้มาซึ่งประเด็นความเสี่ยง :

ด้วยคณะพยาบาลศาสตร์ เป็นหน่วยงานจัดตั้งใหม่ เปิดรับนักศึกษา รุ่น 1 ในปีการศึกษา 2565 จำนวน 54 คน รายได้ของคณะได้มาจากค่าธรรมเนียมการศึกษาเหมาจ่ายของนักศึกษา 45,000 บาท/คน/ภาคการศึกษา ซึ่งเงินจำนวนนี้จะถูกจัดสรรเข้าส่วนกลางมหาวิทยาลัย ประมาณ 34 % ของค่าธรรมเนียมการศึกษาเหมาจ่าย จึงทำให้เงินคงเหลือสำหรับการบริหารจัดการคงเหลือน้อย ทำให้รายรับไม่พอกับค่าใช้จ่าย เมื่อเทียบกับการหักเงินเข้าส่วนกลางของหลักสูตรอื่น ตามสรุปเงินรายรับ-รายจ่ายในระบบ e-fin ดังนี้

รายการ	งปม 65	งปม 66	งปม 67 (ณ 31 มีค 67)
รายรับ	2,193,805.44	3,736,786.28	3,916,291
รายจ่าย	2,349,115.72	4,736,122.10	1,962,180.45
คงเหลือ	- 155,310.28	- 999,335.82	1,954,110.55

ทั้งนี้ ทางคณะได้ขอยืมเงินจากมหาวิทยาลัยเพื่อมาใช้จ่ายในการดำเนินงานของคณะ ตั้งแต่ปีงบประมาณ 2564 – 2567 รวมเป็นเงินทั้งสิ้น 4,201,090 บาท ซึ่งคณะจะต้องนำเงินชดใช้คืนมหาวิทยาลัย ตั้งแต่ปีงบประมาณ 2568-2574 ดังนี้

ปีงบประมาณ 2568	ใช้คืน	จำนวน 291,000 บาท	ยืมครั้งที่ 1 จำนวน 1,023,600 บาท จ่ายค่าตอบแทนวิชาชีพ+ประสบการณ์สอน
ปีงบประมาณ 2569	ใช้คืน	จำนวน 516,000 บาท	ยืมครั้งที่ 2 จำนวน 413,490 บาท จ่ายเป็นครุภัณฑ์ทางการแพทย์ 4 รายการ
ปีงบประมาณ 2570	ใช้คืน	จำนวน 832,800 บาท	ยืมครั้งที่ 3 จำนวน 55,000 บาท จ่ายค่าตอบแทนวิชาชีพ+ประสบการณ์สอน
ปีงบประมาณ 2571	ใช้คืน	จำนวน 832,800 บาท	ยืมครั้งที่ 4 จำนวน 1,125,000 บาท จ่ายเป็นค่าจ้างเหมาออกแบบอาคารศูนย์นานาชาติฯ
ปีงบประมาณ 2572	ใช้คืน	จำนวน 869,890 บาท	ยืมครั้งที่ 5 จำนวน 1,584,000 บาท จ่ายเป็นค่าจ้างพนักงานมหาวิทยาลัย 3 อัตรา
ปีงบประมาณ 2573	ใช้คืน	จำนวน 541,800 บาท	รวมยืมเงิน ม. 4,201,090 บาท
ปีงบประมาณ 2574	ใช้คืน	จำนวน 316,800 บาท	

ข้อมูลอ้างอิง :

(1) ข้อมูลรายรับ-รายจ่ายจริง ในระบบ e-fin ตั้งแต่ปีงบประมาณ 2565-2567 (2) มติคณะกรรมการบริหารมหาวิทยาลัย ครั้งที่ 2/2567 เมื่อวันที่ 24 มกราคม 2567

ประเภทความเสี่ยงที่ 1 : ด้านการเงิน (Financial Risk)		ส่วนงานและผู้รับผิดชอบประเด็นความเสี่ยง :
ประเด็นความเสี่ยงที่ 1. : รายได้ไม่เพียงพอกับค่าใช้จ่าย		<ul style="list-style-type: none"> ▪ คณบดี ▪ รองคณบดี/ผช.คณบดี/ผอ.สำนักงานคณบดี ▪ คุณรัตนา กันดีโรจน์
ตัวบ่งชี้ความเสี่ยง / สัญญาณเตือนภัย (KRI) :		
KRI 1 : รายรับจริงสูงกว่าหรือเท่ากับรายจ่ายจริง		
KRI 2 : มีการหักเงินเข้าส่วนกลางของมหาวิทยาลัยแบบเหมาจ่าย		
ปัจจัยภายในและปัจจัยภายนอกที่นำไปสู่ประเด็นความเสี่ยง		
ปัจจัยเสี่ยงภายใน		ปัจจัยเสี่ยงภายนอก
<ol style="list-style-type: none"> 1. คณะจัดตั้งใหม่ จำนวนนักศึกษายังไม่ครบชั้นปี 2. สัดส่วนการหักเงินเข้าส่วนกลางมหาวิทยาลัยที่มาก ทำให้รายได้คงเหลือหลังหักเพื่อใช้จ่ายในการดำเนินงานน้อย 		<ol style="list-style-type: none"> 1. จำนวนนักศึกษาใหม่ของคณะไม่เป็นไปตามแผน
ผลกระทบความเสี่ยงต่อมหาวิทยาลัย/คณะ		
<ol style="list-style-type: none"> 2. ภาพลักษณ์การบริหารจัดการเงินของคณะไม่มั่นคง 3. เงินคณะมีไม่เพียงพอต่อการดำเนินงานของคณะ 		

เกณฑ์การประเมินระดับความเสี่ยง : โอกาสที่จะเกิดความเสียหายและความรุนแรงของผลกระทบ		
ระดับ	โอกาสที่จะเกิดความเสียหาย (Likelihood : L)	ความรุนแรงของผลกระทบ (Impact : I)
5 (สูงมาก)	จำนวนเงินติดลบไม่เกิน 1 ล้านบาท	<ul style="list-style-type: none"> ภาพลักษณ์ของคณะขาดความเชื่อมั่นในการบริหารงาน
4 (สูง)	จำนวนเงินติดลบไม่เกิน 8 แสนบาท	<ul style="list-style-type: none"> จำนวนเงินรายรับ-รายจ่าย ติดลบ ไม่สามารถชดเชยคืนได้
3 (ปานกลาง)	จำนวนเงินติดลบไม่เกิน 3 แสนบาท	<ul style="list-style-type: none"> คณะไม่มีเงินซื้อครุภัณฑ์เพื่อใช้ในการเรียนการสอนได้
2 (น้อย)	จำนวนเงินติดลบไม่เกิน 1 แสนบาท	<ul style="list-style-type: none"> คณะไม่สามารถจัดทำโครงการ/กิจกรรมที่ควรจะทำได้
1 (น้อยมาก)	จำนวนเงินติดลบไม่เกิน 50,000 บาท	<ul style="list-style-type: none"> คณะมีเงินเพื่อเป็นค่าใช้จ่ายในการดำเนินงานเท่ากับรายรับแต่ยังไม่เพียงพอต้อง

ความเสี่ยงที่ยอมรับได้ (Risk Appetite)
จำนวนเงินรายรับจริงเท่ากับหรือมากกว่ารายจ่ายจริงของคณะ

ประเมินระดับความเสี่ยง

ผลกระทบ (I)	โอกาสเกิด (L)					ระดับความเสี่ยง				ระดับความเสี่ยงที่ยอมรับได้				วิธีการจัดการความเสี่ยง
	1	2	3	4	5	คะแนน = โอกาส (L) x ผลกระทบ (I)				คะแนน = โอกาส (L) x ผลกระทบ (I)				
	L	I	คะแนน	ระดับ	L	I	คะแนน	ระดับ	L	I	คะแนน	ระดับ	ลดความเสี่ยง	
5	5	10	15	20	25									
4	4	8	12	16	20	5	4	20	สูงมาก	2	1	2	ต่ำ	
3	3	6	9	12	15									
2	2	4	6	8	10									
1	1	2	3	4	5									

มาตรการ/กิจกรรมควบคุมที่มี	มาตรการ/กิจกรรมควบคุมปรับปรุง/เพิ่มเติม	หน่วยงาน/ผู้รับผิดชอบ
1. ตรวจสอบการใช้จ่ายเงินในระบบ e-fin ของมหาวิทยาลัย	1. ตรวจสอบสรุปรายรับ-รายจ่ายจริงจากกองคลัง/ในระบบ e-fin	ผู้รับผิดชอบ : คุณรัตนา กันดีโรจน์ และ คุณศกุนตลา จินดา
	2. คำนวณเงินค่าธรรมเนียมศึกษาเหมาจ่ายใหม่ ตั้งแต่ปีการศึกษา 2566 เป็นต้นไป	ผู้รับผิดชอบ : คุณรัตนา กันดีโรจน์
	3. ทำหนังสือไปยังมหาวิทยาลัยพิจารณาทบทวนการจัดสรรเงินค่าธรรมเนียมการศึกษาเหมาจ่ายใหม่ ของปีงบประมาณ 2566 และ 2567	ผู้รับผิดชอบ : คุณรัตนา กันดีโรจน์
	4. ทำหนังสือไปยังมหาวิทยาลัยขอปรับปรุง งบประมาณเงินรายได้ประจำปี 2567 เพิ่มเติม	ผู้รับผิดชอบ : คุณรัตนา กันดีโรจน์

ประเด็นความเสี่ยงที่ 3 : ด้านนโยบายและกลยุทธ์ (Strategic Risk) : จำนวนนักศึกษาใหม่ไม่เป็นไปตามเป้าหมายหรือไม่เป็นไปตามแผนการได้มาซึ่งประเด็นความเสี่ยง :

มหาวิทยาลัยแม่โจ้มีวิสัยทัศน์ คือ การเป็นมหาวิทยาลัยชั้นนำที่มีความเป็นเลิศทางการเกษตรในระดับนานาชาติได้ขับเคลื่อนการดำเนินงานตามพันธกิจหลักในประเด็นยุทธศาสตร์ที่ 2 โดยมีเป้าประสงค์ คือการผลิตบัณฑิตและนักศึกษาที่มีสมรรถนะในระดับสากล ซึ่งสอดคล้องกับประเด็นยุทธศาสตร์ที่ 3 ในการขับเคลื่อนการดำเนินงานของมหาวิทยาลัยในระดับนานาชาติ ทั้งนี้ ในการดำเนินงานตามพันธกิจหลักของมหาวิทยาลัย คือ การผลิตบัณฑิต ดังนั้น นักศึกษาใหม่ จึงเป็นสิ่งสำคัญอันดับแรก หรือหากมองในทางธุรกิจเรียกนักศึกษาได้ว่าเป็นสินค้าและแหล่งรายได้หลักที่สำคัญของมหาวิทยาลัย ที่สามารถนำพามหาวิทยาลัยไปสู่เป้าหมายตามวิสัยทัศน์ และบรรลุตามวัตถุประสงค์ในพันธกิจหลักที่กำหนดไว้ ซึ่งในสถานะการแข่งขันในตลาดการอุดมศึกษาในยุคปัจจุบัน มีการแข่งขันที่รุนแรงในส่วนแบ่งการตลาดของนักศึกษาใหม่ มีสถาบันการศึกษาพยาบาลก่อตั้งใหม่เป็นจำนวนมากทั้งภาครัฐและเอกชน ซึ่งต้องการบุคลากรโดยเฉพาะอาจารย์พยาบาลที่มีคุณวุฒิน้อยต้องจบการศึกษาระดับปริญญาโทสาขาการพยาบาลและมีประสบการณ์ด้านการเรียนการสอนทางการพยาบาล มีผลงานวิจัยตีพิมพ์อย่างน้อย 1 เรื่องด้วย ซึ่งบุคคลที่มีคุณสมบัติครบดังกล่าวมีน้อยมาก ประกอบกับการแข่งขันสูงในด้านการจ่ายค่าตอบแทนแก่อาจารย์เพื่อเป็นแรงจูงใจของสถาบันใหม่ต่างๆ ซึ่งให้มากกว่ามหาวิทยาลัยในกำกับของรัฐ ทำให้เกิดการขาดแคลนอาจารย์พยาบาล คณะพยาบาลศาสตร์มหาวิทยาลัยแม่โจ้ประกาศรับสมัครอาจารย์ จำนวน 7 อัตราแต่มีผู้มาสมัครไม่ครบตามประกาศ ทำให้ต้องลดจำนวนการรับนักศึกษาลงเพื่อให้เป็นไปตามข้อบังคับของสภาการพยาบาลที่ต้องมีสัดส่วนอาจารย์ต่อนักศึกษาไม่น้อยกว่า 1: 8 อาจก่อให้เกิดความเสี่ยงในด้านจำนวนการรับนักศึกษาใหม่ของมหาวิทยาลัยที่อาจรับได้น้อยลงไม่เป็นไปตามเป้าหมายที่กำหนด เกิดความไม่คุ้มค่าคุ้มทุนต่อต้นทุน

ทั้งนี้ จากสถิติและแนวโน้มการรับนักศึกษาในปีการศึกษา 2565 -2567 พบว่า ภาพรวมจำนวนการรับนักศึกษาใหม่ในระดับปริญญาตรีมีแนวโน้มที่ลดลงเรื่อยๆ จากจำนวนรับ 55 คนในปี2565 ลดลงเหลือ 51คนในปี2566และรับได้เพียง 31 คนในปี2567

ข้อมูลอ้างอิง :

- (1) รายงานสรุปแผน-ผลการรับนักศึกษา ปีการศึกษา 2565 - 2566
- (2) แผนพัฒนาการศึกษามหาวิทยาลัยแม่โจ้ ฉบับที่ 13 (พ.ศ.2566-2570) ฉบับปรับปรุง
- (3) แผนปฏิบัติการประจำปีมหาวิทยาลัย พ.ศ.2566

ประเภทความเสี่ยงที่ 1 : ด้านนโยบายและกลยุทธ์ (Strategic Risk)		ส่วนงานและผู้รับผิดชอบประเด็นความเสี่ยง :
ประเด็นความเสี่ยงที่ 1. : จำนวนนักศึกษาใหม่ ระดับปริญญาตรี ไม่เป็นไปตามเป้าหมาย หรือไม่เป็นไปตามแผน		▪ หลัก : คณบดี/ประธานหลักสูตร
ตัวบ่งชี้ความเสี่ยง / สัญญาณเตือนภัย (KRI) :		
KRI 1 : จำนวนนักศึกษาใหม่ระดับปริญญาตรี จำนวนไม่น้อยกว่า 45 คน		
ปัจจัยภายในและปัจจัยภายนอกที่นำไปสู่ประเด็นความเสี่ยง		
ปัจจัยเสี่ยงภายใน		ปัจจัยเสี่ยงภายนอก
<ol style="list-style-type: none"> 1. มีอาจารย์ประจำซึ่งครบกำหนด เกษียณอายุราชการ 2. การอนุมัติกรอบอัตรากำลังตำแหน่งอาจารย์ล่าช้า 		<ol style="list-style-type: none"> 1. มีสถาบันใหม่ เปิดเป็นจำนวนมาก และเปิดรับอาจารย์ เป็นจำนวนมาก 2. สถาบันอื่นเสนอค่าตอบแทนที่สูงกว่าทางมหาวิทยาลัยกำหนด อาจารย์ที่มาสมัคร เสนอขอค่าตอบแทนที่สูงกว่าทางมหาวิทยาลัยกำหนด 3. มีอาจารย์พยาบาล ที่มีคุณวุฒิและคุณสมบัติตรงตามมหาวิทยาลัยกำหนด เช่นจบปริญญาโทด้านการพยาบาลและมีประสบการณ์การสอน มีงานวิจัยตีพิมพ์ มีจำนวนน้อยมาก
ผลกระทบความเสี่ยงต่อมหาวิทยาลัย		
<ol style="list-style-type: none"> 1. เงินรายได้ไม่เป็นไปตามเป้า 2. อาจต้องหยุดรับนักศึกษา จนกว่าจะหาอาจารย์ได้ครบอัตราส่วน 1:8 ตามที่ สภาการพยาบาลกำหนด 		

เกณฑ์การประเมินระดับความเสี่ยง : โอกาสที่จะเกิดความเสียหายและความรุนแรงของผลกระทบ		
ระดับ	โอกาสที่จะเกิดความเสียหาย (Likelihood : L)	ความรุนแรงของผลกระทบ (Impact : I)
5 (สูงมาก)	ไม่ได้รับการจัดสรรกรอบอัตราตำแหน่งอาจารย์ 7 อัตรา	ระดับ 5 มหาวิทยาลัย/เสื่อมเสียชื่อเสียง ขาดความน่าเชื่อถือ
4 (สูง)	มีผู้มาสมัครตำแหน่งอาจารย์และสามารถบรรจุตำแหน่งอาจารย์ประกาศ ของมหาวิทยาลัย จำนวน 4 คน	ระดับ 4 ไม่สามารถรับนักศึกษาใหม่ได้
3 (ปานกลาง)	มีผู้มาสมัครตำแหน่งอาจารย์และสามารถบรรจุตำแหน่งอาจารย์ประกาศ ของมหาวิทยาลัย จำนวน 5 คน	ระดับ 3 รายได้ไม่เป็นไปตามแผน
2 (น้อย)	มีผู้มาสมัครตำแหน่งอาจารย์และสามารถบรรจุตำแหน่งอาจารย์ประกาศ ของมหาวิทยาลัย จำนวน 6 คน	ระดับ 2 ค่าใช้จ่ายในการดำเนินงานของคุณจะไม่เพียงพอ
1 (น้อยมาก)	มีผู้มาสมัครตำแหน่งอาจารย์และสามารถบรรจุตำแหน่งอาจารย์ประกาศ ของมหาวิทยาลัย จำนวน 7 คน	ระดับ 1 แผนการดำเนินงานของคุณไม่เป็นไปตามกำหนด

ความเสี่ยงที่ยอมรับได้ (Risk Appetite)

ผลการดำเนินงาน : จำนวนนักศึกษาใหม่ระดับปริญญาตรี ไม่น้อยกว่า 45 คน

ประเมินระดับความเสี่ยง

ผลกระทบ	โอกาสเกิด (L)					ระดับความเสี่ยง				ระดับความเสี่ยงที่ยอมรับได้				วิธีการจัดการความเสี่ยง	
	(I)	1	2	3	4	5	คะแนน = โอกาส (L) x ผลกระทบ (I)				คะแนน = โอกาส (L) x ผลกระทบ (I)				
							L	I	คะแนน	ระดับ	L	I	คะแนน	ระดับ	ลดความเสี่ยง
5	5	10	15	20	25		4	5	20	สูงมาก	2	2	4	ต่ำ	
4	4	8	12	16	20										
3	3	6	9	12	15										
2	2	4	6	8	10										
1	1	2	3	4	5										

มาตรการ/กิจกรรมควบคุมที่มี	มาตรการ/กิจกรรมควบคุมปรับปรุง/เพิ่มเติม	หน่วยงาน/ผู้รับผิดชอบ
ขออนุมัติกรอบอัตรากำลังจำนวน 7 อัตรา	1.-ประกาศรับสมัครอาจารย์ใหม่ทั้งปี 2. กำหนดคุณสมบัติโดยรับผู้ที่จบการศึกษาชั้นต่ำ พยาบาลศาสตรมหาบัณฑิตทุกสาขา 3. มาตรการค้นหาอาจารย์ใหม่เชิงรุก (Hunting)	ผู้รับผิดชอบ : คณบดีคณะพยาบาลศาสตร์/ประธาน หลักสูตร ส่วนงานผู้รับผิดชอบ ผู้อำนวยการสำนักงานคณบดี

ประเด็นความเสี่ยงที่ 4 : ด้านการปฏิบัติตามกฎ ระเบียบ (Compliance Risk) :

การประกาศเชิญชวนการจ้างออกแบบไม่เป็นไปตาม พรบ.การจัดซื้อจัดจ้างและการบริหารพัสดุภาครัฐ พ.ศ. 2560

การได้มาซึ่งประเด็นความเสี่ยง : การประกาศเชิญชวนการจ้างออกแบบไม่เป็นไปตาม พรบ.การจัดซื้อจัดจ้างและการบริหารพัสดุภาครัฐ พ.ศ. 2560

ตามมติกรรมการบริหารงานมหาวิทยาลัยแม่โจ้ ได้จัดสรรพื้นที่อาคารศูนย์การศึกษาและฝึกอบรมนานาชาติ (อาคารเทพประสงค์ วรยศ) เพื่อใช้ในการเรียนการสอน และอาคารสำนักงานของคณะพยาบาลศาสตร์ โดยคณะพยาบาลศาสตร์ได้ขอความอนุเคราะห์กองกายภาพและสิ่งแวดล้อมในการเขียนแบบรูปรายการ ในการปรับปรุงอาคารดังกล่าว โดยกองกายภาพไม่มีบุคลากรที่เพียงพอ จึงขอให้ทางคณะพยาบาลศาสตร์ ดำเนินการจัดซื้อจัดจ้าง โดยทางคณะฯ ได้แต่งตั้งคณะกรรมการกำหนดขอบเขตงาน (TOR) ของงานปรับปรุงอาคารเทพประสงค์ วรยศ และได้ประกาศขึ้นเว็บไซต์ เนื่องด้วยประเทศไทยเกิดสถานการณ์ โควิด 19 ทำให้เกิดปัญหาด้านการจัดซื้อจัดจ้าง และ กรมบัญชีกลางมีหนังสือเวียนแนวทางในการปฏิบัติงานในการจัดซื้อจัดจ้างในช่วงสถานการณ์ดังกล่าว จำนวนหลายฉบับ โดยมีหนังสือเวียนให้ กำหนดระยะเวลาในการประกาศขึ้นเว็บไซต์ วงเงินไม่เกิน 5 ล้านบาท ประกาศเผยแพร่ขึ้นเว็บไซต์ไม่น้อยกว่า 3 วันทำการ และให้ใช้ในงบประมาณ ปี 2565 เท่านั้น โดยที่โครงการจ้างออกแบบปรับปรุงอาคารเทพประสงค์ วรยศ ดำเนินการในปีงบประมาณ 2566 จึงไม่เข้าเงื่อนไขดังกล่าว และด้วยมีหนังสือเวียนจากกรมบัญชีกลางหลายฉบับในการปฏิบัติงานพัสดุในสถานการณ์ โควิด-19 จึงทำให้เจ้าหน้าที่เกิดความสับสนในกระบวนการปฏิบัติงาน ในการกำหนดระยะเวลาในการประกาศขึ้นเว็บไซต์ให้ผู้สนใจรับเอกสาร และในการจ้างก่อสร้างได้มีข้อกำหนดในกฎกระทรวงเรื่องการส่งเสริมผู้ประกอบการ ชนาน้อย่อม และการใช้สินค้าที่ผลิตภายในประเทศ ให้ใส่ในข้อกำหนดของเอกสาร ซึ่งผู้ปฏิบัติงานยังไม่มีประสบการณ์ในด้านการจ้างออกแบบ และการจ้างก่อสร้าง

ข้อมูลอ้างอิง :

- (1) พระราชบัญญัติการจัดซื้อจัดจ้างและการบริหารพัสดุภาครัฐ พ.ศ. 2560
- (2) ระเบียบกระทรวงการคลังว่าด้วยการจัดซื้อจัดจ้างและการบริหารพัสดุภาครัฐ พ.ศ. 2560

ประเภทความเสี่ยงที่ 4 : ด้านการปฏิบัติตามกฎ ระเบียบ (Compliance Risk)		ส่วนงานและผู้รับผิดชอบประเด็นความเสี่ยง :
ประเด็นความเสี่ยงที่ 4 : การประกาศจ้างออกแบบ / จ้างก่อสร้างไม่เป็นไปตาม พรบ.การจัดซื้อจัดจ้างและการบริหารพัสดุ ภาครัฐ พ.ศ. 2560		▪ ศักดิ์รินทร์ แก่นกล้า
ตัวบ่งชี้ความเสี่ยง / สัญญาณเตือนภัย (KRI) :		
KRI 1 : จำนวนข้อร้องเรียนจากผู้มีส่วนได้ส่วนเสีย		
KRI 2 : เกิดข้อทักท้วงจากหน่วยงานที่มีอำนาจในการตรวจสอบ		
ปัจจัยภายในและปัจจัยภายนอกที่นำไปสู่ประเด็นความเสี่ยง		
ปัจจัยเสี่ยงภายใน		ปัจจัยเสี่ยงภายนอก
1. จำนวนบุคลากรไม่เพียงพอต่อการปฏิบัติงาน ได้รับมอบหมายงาน อื่นๆ นอกเหนือจากงานในหน้าที่ 2. เจ้าหน้าที่ผู้ปฏิบัติงานยังขาดความรู้ และประสบการณ์ในการปฏิบัติงาน		1. มีการเปลี่ยนแปลงของกฎระเบียบการจัดซื้อจัดจ้าง ตามบริบทและสถานการณ์ ของประเทศในขณะนั้นๆ ทำให้เจ้าหน้าที่ผู้ปฏิบัติงานเกิดความสับสนในข้อระเบียบ กฎหมายที่เกี่ยวข้อง มีการยกเลิกและแก้ไขเพิ่มเติม
ผลกระทบความเสี่ยงต่อมหาวิทยาลัย		
4. หน่วยงานอาจจะถูกร้องเรียน ด้านความชอบธรรมในการปฏิบัติงาน ส่งผลเสียต่อภาพลักษณ์ขององค์กร ในระดับมหาวิทยาลัย และในระดับหน่วยงาน 5. เกิดกระบวนการฟ้องร้องต่อผู้ในชั้นศาล		

เกณฑ์การประเมินระดับความเสี่ยง : โอกาสที่จะเกิดความเสียหายและความรุนแรงของผลกระทบ		
ระดับ	โอกาสที่จะเกิดความเสียหาย (Likelihood : L)	ความรุนแรงของผลกระทบ (Impact : I)
5 (สูงมาก)	มีข้อร้องเรียน	<ul style="list-style-type: none"> เป็นข่าวเกิดความเสียหายต่อหน่วยงานของรัฐ มีการดำเนินการทางคดี ฟ้องร้อง ค่าเสียหาย
4 (สูง)	การตรวจพบการไม่ปฏิบัติตามกฎ ระเบียบ จากหน่วยงานที่มีอำนาจตรวจสอบ	<ul style="list-style-type: none"> ผิดวินัยร้ายแรง ถูกตัดเงินเดือน และภาคทัณฑ์
3 (ปานกลาง)	การดำเนินงานไม่เป็นไปตามระยะเวลาที่กำหนด ล่าช้า เกิน 3 เดือน	<ul style="list-style-type: none"> การจัดซื้อจัดจ้างล่าช้าไม่เป็นไปตามแผน
2 (น้อย)	การดำเนินงานไม่เป็นไปตามระยะเวลาที่กำหนด ล่าช้า เกิน 2 เดือน	<ul style="list-style-type: none"> ขาดความเชื่อมั่นในการปฏิบัติงานในตำแหน่งนักวิชาการพัสดุ
1 (น้อยมาก)	การดำเนินงานไม่เป็นไปตามระยะเวลาที่กำหนด ล่าช้า เกิน 1 เดือน	<ul style="list-style-type: none"> ขาดความเชื่อมั่นในการปฏิบัติงานในตำแหน่งนักวิชาการพัสดุน้อยลง

ความเสี่ยงที่ยอมรับได้ (Risk Appetite)
<ol style="list-style-type: none"> ไม่มีข้อร้องเรียน ไม่มีการกระทำผิดทางวินัย ผลการดำเนินการจัดซื้อจัดจ้างล่าช้าไม่เกิด 1 เดือน

ประเมินระดับความเสี่ยง

ผลกระทบ (I)	โอกาสเกิด (L)					ระดับความเสี่ยง				ระดับความเสี่ยงที่ยอมรับได้				วิธีการจัดการความเสี่ยง
	1	2	3	4	5	คะแนน = โอกาส (L) x ผลกระทบ (I)				คะแนน = โอกาส (L) x ผลกระทบ (I)				
	1	2	3	4	5	L	I	คะแนน	ระดับ	L	I	คะแนน	ระดับ	ลดความเสี่ยง
5	5	10	15	20	25	5	5	25	สูงมาก	1	1	1	ต่ำ	
4	4	8	12	16	20									
3	3	6	9	12	15									
2	2	4	6	8	10									
1	1	2	3	4	5									

มาตรการ/กิจกรรมควบคุมที่มี	มาตรการ/กิจกรรมควบคุมปรับปรุง/เพิ่มเติม	หน่วยงาน/ผู้รับผิดชอบ
3. การขอคำปรึกษา ผู้มีประสบการณ์ 4. ศึกษาภาวะเปรียบที่เกี่ยวข้อง	3. ขอความอนุเคราะห์ผู้มีประสบการณ์ เจ้าหน้าที่พัสดุ ส่วนกลาง เป็นที่ปรึกษา/ร่วมดำเนินการจัดซื้อจัดจ้าง (หมายเหตุ) ในกรณีที่มีการดำเนินการอีกครั้ง 4. จัดทำขั้นตอนการดำเนินการขอขอบเขตระยะเวลาในการดำเนินการ 5. ศึกษาภาวะเปรียบที่เกี่ยวข้อง ให้ชัดเจนในแต่ละหัวข้อ ประเด็น เพื่อมิให้เกิดการถูกร้องเรียน	ผู้รับผิดชอบ : นายศักดิ์นรินทร์ แก่นกล้า ส่วนงานผู้รับผิดชอบ : สำนักงานคณบดี คณะพยาบาลศาสตร์

ข้อมูลสารสนเทศและการสื่อสาร (Information & Communication)

คณะได้มีการประชุมให้ความรู้ อธิบายแก่บุคลากรของคณะเกี่ยวกับการบริหารจัดการความเสี่ยงและการจัดวางควบคุมภายใน และเปิดโอกาสให้บุคลากรเข้ามามีส่วนร่วมในการแสดงความคิดเห็น เสนอประเด็นความเสี่ยง และร่วมกันกำหนดผู้รับผิดชอบในการจัดการบริหารจัดการความเสี่ยงของคณะ ส่งมายังคณะเพื่อจัดทำแผนบริหารจัดการความเสี่ยงคณะพยาบาลศาสตร์ ประจำปีงบประมาณ พ.ศ. 2567 หลังจากนั้นได้นำเสนอขอความเห็นชอบจากคณะกรรมการบริหารจัดการความเสี่ยงและจัดวางควบคุมภายในของคณะ และผ่านความเห็นชอบจากคณะกรรมการประจำคณะ และดำเนินการส่งแผนฯดังกล่าวไปยังมหาวิทยาลัยเพื่อรับทราบแผนฯของคณะ

ในการนี้ ทางคณะได้มีการถ่ายทอดแผนบริหารจัดการความเสี่ยงของคณะพยาบาลศาสตร์ ประจำปีงบประมาณ พ.ศ. 2567 โดยการประชาสัมพันธ์ แจ้งเวียน ไปยังบุคลากรของคณะทุกคนผ่านช่องทางระบบเอกสาร (ERP) และทาง line กลุ่มของคณะ ได้รับทราบ และผู้ที่มีส่วนเกี่ยวข้องเพื่อดำเนินการรายงานผลการดำเนินงานมายังคณะต่อไป

การติดตามและการประเมินผล (Monitoring)

การติดตามและประเมินผล เป็นอีกขั้นตอนที่มีความสำคัญ ซึ่งจะช่วยให้กลไกกระบวนการบริหารความเสี่ยงขับเคลื่อนไปอย่างมีประสิทธิภาพ ทำให้ทราบถึงสถานะของการจัดการ การดำเนินการตามกิจกรรมควบคุมว่ามีการดำเนินการตามที่มอบหมายไว้หรือไม่ มีผลการดำเนินการเป็นไปตามเป้าหมายหรือไม่ ผลดัชนีชี้วัดความเสี่ยง (KRI) ซึ่งเป็นเสมือนตัวเตือนภัย ตัวบ่งชี้ก่อนเกิดเหตุการณ์ความเสี่ยงมีแนวโน้มในระดับที่น่ากังวลใจหรือไม่อย่างไร รวมถึงผลประเมินระดับความเสี่ยงที่เหลืออยู่ว่าสามารถลดลงในระดับที่หน่วยงานยอมรับได้แล้วหรือยัง เพื่อให้เกิดการตัดสินใจพิจารณาทบทวนในการปรับเปลี่ยนแผนจัดการกิจกรรมควบคุมและสั่งการมอบหมายดำเนินการที่สำคัญที่สุดคล่อง และทันต่อสถานการณ์ ดังนี้

1. กำหนด และติดตามผล ดัชนีตัวบ่งชี้/ตัวชี้วัดความเสี่ยง (KRI)
2. ติดตามการนำแผนบริหารความเสี่ยงไปปฏิบัติ และผลการบริหารจัดการความเสี่ยง
3. ประเมินผลระดับความเสี่ยงที่คงเหลือ เทียบกับระดับความเสี่ยงที่หน่วยงานยอมรับได้
4. ประเมินผลตามเป้าหมายที่กำหนด
5. พิจารณาทบทวน ปรับปรุง เปลี่ยนแปลงกลยุทธ์ หรือแผนบริหารความเสี่ยง กิจกรรมควบคุม (เพิ่มเติม) ให้เหมาะสม และสอดคล้องกับสถานการณ์
6. รายงานผลความก้าวหน้าการดำเนินงานตามแผนบริหารความเสี่ยงตามรอบระยะเวลาที่มหาวิทยาลัยกำหนด (6 เดือน/ 9 เดือน /12 เดือน)
7. รายงานข้อมูลกิจกรรมที่ได้ดำเนินการตามแผน รายงานผล KRI

8. วิเคราะห์แนวโน้มผลการบริหารความเสี่ยง ✓ เป็นไปตามแผน ✓ หรือมีปรับแผน ✓ ปรับกิจกรรม
9. ประเมินระดับความเสี่ยงภายหลังการดำเนินการตามแผนบริหารความเสี่ยง

ทั้งนี้ ทางคณะได้กำหนดการติดตามผลการดำเนินงานจากผู้รับผิดชอบโครงการ/กิจกรรมในแผนบริหารจัดการความเสี่ยงของคณะ 3 ครั้ง คือ

รอบ 6 เดือน ณ วันที่ 31 มีนาคม 2567

รอบ 9 เดือน ณ วันที่ 30 มิถุนายน 2567

รอบ 12 เดือน ณ วันที่ 30 กันยายน 2567

แผนบริหารจัดการความเสี่ยง คณะพยาบาลศาสตร์ ประจำปีงบประมาณ พ.ศ. 2567

แผนปฏิบัติการจัดการความเสี่ยง ประจำปีงบประมาณ พ.ศ. 2567
หน่วยงาน คณะกรรมการศาสตร์ มหาวิทยาลัยมหิดล

ตัวชี้วัดความเสี่ยงของแผน (ตัวชี้วัด) ทั้งหมด : 1. ด้านนิเทศการควบคุมคุณภาพของหน่วยงานร้อยละ 50 / 2. ส่วนงานความเสี่ยงเกี่ยวกับกฎระเบียบด้านข้อมูลภายในใช้โดยองค์กรวิจัยร้อยละ 50

ประเภทความเสี่ยง	นำความเสี่ยง	ค่าคะแนนความเสี่ยง (ก่อนดำเนินการ)				วิธีการจัดการ ร้อย	สิ่งที่ต้องนำไปสู่ประเภทความเสี่ยง	ตัวชี้วัดความเสี่ยง / วัตถุประสงค์เชิงปริมาณ (KPI) :		ค่าคะแนนความเสี่ยง (Risk Appetite)				ผลการดำเนินการ		
		โอกาสที่รุนแรง	ผลกระทบ	ความถี่	ระดับ			โอกาสที่รุนแรง	ผลกระทบ	ความถี่	ระดับ	ผลการดำเนินการตามแผน	จำนวนเงิน	ผู้รับผิดชอบ/หน่วยงาน		
(1)	(2)	(3)	(4)	(5)	(6)	(7)	(8)	(9)	(10)	(11)	(12)	(13)	(14)	(15)	(16)	(17)
ความเสี่ยงด้านชื่อเสียงขององค์กร	ด้านความน่าเชื่อถือที่ได้รับความเสียหาย	4	4	28	สูงมาก	ลดความเสี่ยง	1. ลดความน่าเชื่อถือให้เป็นไปตามเกณฑ์ที่กำหนดไว้ สำหรับหน่วยงานวิจัยรวมกันทุกปีตั้งแต่ก่อนวิจัยไปจนถึงสิ้นสุดโครงการ 2. สามารถมีประเด็นการฟ้องร้องคดีความเกี่ยวกับข้อมูลส่วนบุคคลได้	5คะแนนความเสี่ยงที่ต่ำกว่าเกณฑ์ที่กำหนดไว้สำหรับหน่วยงานวิจัยรวมกันทั้งหมด (รวม 20)	20	2	2	4	ต่ำ	1. จัดโครงการประชาสัมพันธ์เกี่ยวกับความน่าเชื่อถือของหน่วยงานวิจัย 2. จัดอบรมเจ้าหน้าที่ของหน่วยงานวิจัยเกี่ยวกับกฎหมาย ทรัพย์สินทางปัญญาและข้อมูลส่วนบุคคล	30,000,000	ดร.สมานต์ อ.ศ. วิชาญ และคณะกรรมการวิจัยและนิเทศวิทยาการ
ความเสี่ยงด้านบุคลากร	ขาดแคลนบุคลากรที่มีทักษะ	4	4	28	สูงมาก	ลดความเสี่ยง	1. คณะทำงานใหม่ จำนวนที่ปรึกษาที่ไม่ครบถ้วน 2. คณะทำงานใหม่ จำนวนที่ปรึกษาที่ไม่ครบถ้วน 3. จำนวนที่ปรึกษาในภาคคณะ ไม่เป็นไปตามเกณฑ์	1. ระบุความต้องการที่ปรึกษาที่ครบถ้วน 2. มีที่ปรึกษาที่ปรึกษาในภาคคณะ มหาวิทยาลัยมหิดลครบถ้วน	ดูตามตัวชี้วัดที่ 1 และ 2	2	2	4	ต่ำ	1. ระบุความต้องการที่ปรึกษาที่ครบถ้วน 2. จำนวนที่ปรึกษาในภาคคณะที่ปรึกษาใหม่ 2566 เป็นดังนี้ 3. จำนวนที่ปรึกษาในภาคคณะ มีจำนวน คณะกรรมการที่ปรึกษาในภาคคณะที่ปรึกษาใหม่ 2566 เป็นดังนี้ 4. จำนวนที่ปรึกษาในภาคคณะ มีจำนวน คณะกรรมการที่ปรึกษาในภาคคณะ 2567 เป็นดังนี้	11,000,000	คุณวิมล วัฒนวิไลวัฒน์ และ คุณสุภาวดี พิเศษ
ความเสี่ยงด้านคุณภาพ	ด้าน ความพึงพอใจของผู้มีส่วนได้ส่วนเสีย	4	4	28	สูงมาก	ลดความเสี่ยง	1. มีภาพลักษณ์ที่ดีของบริการ 2. สามารถสื่อสารและให้บริการแก่ผู้มีส่วนได้ส่วนเสีย 3. มีกระบวนการที่มีประสิทธิภาพและเป็นที่พอใจของผู้มีส่วนได้ส่วนเสีย 4. สามารถให้บริการแก่ผู้มีส่วนได้ส่วนเสียได้อย่างมีประสิทธิภาพ 5. มีกระบวนการที่มีคุณภาพและสามารถให้บริการแก่ผู้มีส่วนได้ส่วนเสีย	ด้าน ความพึงพอใจของผู้มีส่วนได้ส่วนเสีย ด้าน ความพึงพอใจ 45 คน	45 คน	2	2	4	ต่ำ	1. ประสานงานกับหน่วยงานที่เกี่ยวข้อง 2. กำหนดจุดบริการที่ชัดเจนและคอยให้บริการแก่ผู้มีส่วนได้ส่วนเสีย 3. ระบุความต้องการที่ปรึกษาที่มีคุณภาพ (High quality)	30,000,000	คณะกรรมการบริหารงาน
ความเสี่ยงด้านความโปร่งใส	การเปิดเผยข้อมูล / ข้อมูลที่ไม่เป็นไปตาม ความคาดหวังของหน่วยงานวิจัย	4	4	28	สูงมาก	ลดความเสี่ยง	1. จำนวนข้อมูลภายในที่เปิดเผยต่อการปฏิบัติงาน ไม่เป็นไปตามเกณฑ์ที่กำหนดไว้ 2. จำนวนข้อมูลที่เปิดเผยต่อการปฏิบัติงาน ไม่เป็นไปตามเกณฑ์ที่กำหนดไว้	1. จำนวนข้อมูลที่เปิดเผยต่อการปฏิบัติงาน 2. จำนวนข้อมูลที่เปิดเผยต่อการปฏิบัติงาน	0	4	4	4	ต่ำ	1. ระบุความต้องการที่ปรึกษาที่มีคุณภาพและเป็นที่ปรึกษาที่มีคุณภาพ 2. กำหนดที่ปรึกษาที่ปรึกษาที่มีคุณภาพและเป็นที่ปรึกษาที่มีคุณภาพ	30,000,000	คุณวิมล วัฒนวิไลวัฒน์

แผนปฏิบัติการจัดการความเสี่ยง ประจำปีงบประมาณ พ.ศ. 2567
 หน่วยงาน คณะกรรมการศาสตร์ มหาวิทยาลัยมหิดล

ตัวชี้วัดความสำเร็จของ มคอช (GCR) การรวม : 1. ดำเนินกิจกรรมควบคุมความเสี่ยงระดับองค์กร 20 / 2. สามารถลดความเสี่ยงที่ก่อปัญหาในระดับที่ลดจนนำไปใช้ไม่เกิดกว่าร้อยละ 25

ประเภทความเสี่ยง	รายละเอียดความเสี่ยง	ค่าคะแนนความเสี่ยง (ก่อนดำเนินการ)				วิธีการจัดการ ร.ก.	ปัจจัยที่นำไปสู่ประเภทความเสี่ยง	ตัวชี้วัดความเสี่ยง / วัตถุประสงค์ความเสี่ยง (KRI) :		ค่าคะแนนความเสี่ยง (หลังดำเนินการ) (Risk Score)				กิจกรรมที่ลดความเสี่ยง		
		โอกาสที่ จะเกิด	ผล ต่อ คน	ความ ง่าย	ระดับ ร.ก.			โอกาสที่ จะเกิด	ผล ต่อ คน	ความ ง่าย	ระดับ ร.ก.	มาตรการ/ กิจกรรมที่ลดความเสี่ยง	กิจกรรมที่ลด	ตัวชี้วัดที่ลดความเสี่ยง		
(1)	(2)	(3)	(4)	(5)	(6)	(7)	(8)	(9)	(10)	(11)	(12)	(13)	(14)	(15)	(16)	(17)
							1. มีการมีเอกสารประกอบกฎระเบียบของ คณะกรรมการ ศสท. คณะกรรมการ คสท. คณะกรรมการ ศสท. คณะกรรมการ คสท. เป็นๆ ทั่วไป เพื่อให้มีผู้ที่ปฏิบัติตามความเสี่ยง ระดับคน ในแต่ละระดับ องค์กร ที่มีเกี่ยวข้อง มี คณะกรรมการบริหารความเสี่ยง							1. มีเอกสารที่ลดความเสี่ยง ได้ชัดเจน ในระดับว่าจ้างประเด็น เพื่อให้มีผู้ติดตามดูที่ลดความเสี่ยง	๓ ร.ก. ๑*	ตัวชี้วัดที่ลด
ความเสี่ยงที่เกิดจากไม่ปฏิบัติตาม	- ไม่มี -															
ความเสี่ยงที่เกิดจากไม่ปฏิบัติตาม	- ไม่มี -															

สรุปการวัดค่าคะแนนการปฏิบัติการจัดการความเสี่ยง ประจำปีงบประมาณ 2567

ผลคะแนนที่ลดความเสี่ยงของ มคอช (GCR) ที่ดำเนินการจัดการความเสี่ยงระดับองค์กร 20 / 2. สามารถลดความเสี่ยงที่ก่อปัญหาในระดับที่ลดจนนำไปใช้ไม่เกิดกว่าร้อยละ 25

ประเภทความเสี่ยง	รายละเอียดความเสี่ยง	จำนวนความเสี่ยงที่ลดลง
1. ความเสี่ยงที่ขาดการควบคุม (Strategic Risk)	มีการลดความเสี่ยงที่ก่อปัญหาในระดับที่ลดจนนำไปใช้ไม่เกิดกว่าร้อยละ 25	2
2. ความเสี่ยงด้านการเงิน (Financial Risk)	รายได้ไม่เพียงพอต่อค่าใช้จ่าย	4
3. ความเสี่ยงด้านการปฏิบัติงาน (Operational Risk)	มีการปฏิบัติตาม ประมวลวิธีปฏิบัติงาน ไม่ปฏิบัติตาม หรือไม่มีปฏิบัติตาม	3
4. ความเสี่ยงด้านการปฏิบัติตามกฎระเบียบ (Compliance Risk)	การปฏิบัติตามกฎหมาย / ข้อกำหนดที่เป็นไปโดยชอบ มาตรการที่ลดความเสี่ยงจากการเกิดอุบัติเหตุ พ.ศ. 2566	3
5. ความเสี่ยงด้านเทคโนโลยีดิจิทัล (Digital Technology Risk)		
6. ความเสี่ยงด้านความน่าเชื่อถือขององค์กร (Reputation Risk)		

- 1. มีกิจกรรมที่ลดความเสี่ยงทั้งหมด จำนวน
- 2. มีประเด็นความเสี่ยงทั้งหมด จำนวน

42	กิจกรรม
4	ประเด็น

ท่านสามารถเห็นชอบจากคณะกรรมการบริหารจัดการความเสี่ยงและคณะกรรมการควบคุมภายใน การประชุมครั้งที่ ๒2567 เมื่อวันที่ 25 เมษายน 2567
 ท่านสามารถเห็นชอบจากคณะกรรมการประจำคณะ คณะบดีคนที่ ๑๖ ๑๒.๒5255 เมื่อวันที่ 25 เมษายน 2567

(ลายเซ็น)
 (นายสมชาย ใจดี)
 ผู้อำนวยการ คณะบริหารและการศึกษา
 วันที่ ๑๕ เมษายน 2567

ภาคผนวก



shutterstock.com - 1206343233



คำสั่งคณะกรรมการศาสตร์

ที่ 46/2566

เรื่อง แต่งตั้งคณะกรรมการบริหารจัดการความเสี่ยงและควบคุมภายใน คณะพยาบาลศาสตร์

เพื่อให้การดำเนินงานด้านบริหารจัดการความเสี่ยงและควบคุมภายใน ของคณะพยาบาลศาสตร์ เป็นไปอย่างมีประสิทธิภาพ ยำศัยอำนาจตามความในมาตรา 42 แห่งพระราชบัญญัติมหาวิทยาลัยแม่โจ้ พ.ศ. 2560 จึงแต่งตั้งบุคคลต่อไปนี้เป็นคณะกรรมการบริหารจัดการความเสี่ยงและควบคุมภายใน คณะพยาบาลศาสตร์ ดังนี้

- | | |
|---|----------------------------|
| 1. คณบดี | ประธานกรรมการ |
| 2. รองคณบดี (อาจารย์วราวุฒิ พงษ์แก้ว) | กรรมการ |
| 3. ผู้ช่วยคณบดี (อาจารย์บุษกร ยอดทราย) | กรรมการ |
| 4. ผู้ช่วยคณบดี (อาจารย์ ดร.ณิษฐา วิศิษฎ์เจริญ) | กรรมการ |
| 5. ประธานหลักสูตรพยาบาลศาสตรบัณฑิต (อาจารย์เบญจมาศ ชาติแสง) | กรรมการ |
| 6. นางวิภา กันดีโรจน์ | กรรมการและเลขานุการ |
| 7. นางสาวศุภนิตา จินดา | กรรมการและผู้ช่วยเลขานุการ |

หน้าที่

- กำหนดนโยบาย วางระบบ และกลไกการบริหารจัดการความเสี่ยงและควบคุมภายใน
- ดำเนินการบริหารจัดการความเสี่ยงและควบคุมภายในตามพระราชบัญญัติวินัยการเงินการคลังของรัฐ พ.ศ. 2561 และที่กระทรวงการคลังกำหนด
- จัดทำแผน ติดตาม ประเมินผล และเสนอแนวทางการพัฒนาปรับปรุงการบริหารจัดการ
- ส่งเสริมให้บุคลากรตระหนักถึงความสำคัญของการบริหารจัดการความเสี่ยงและการควบคุมภายใน ปฏิบัติให้เป็นส่วนหนึ่งของการทำงานปกติ
- ปฏิบัติหน้าที่อื่นตามที่คณบดี/มหาวิทยาลัยมอบหมาย

ทั้งนี้ ตั้งแต่วันที่ 1 พฤศจิกายน พ.ศ. 2566 เป็นต้นไป

สั่ง ณ วันที่ 1 ธันวาคม พ.ศ. 2566

อ.ณิษฐา วิศิษฎ์เจริญ

(อาจารย์มาลี ส่วนแก้ว)

คณบดีคณะพยาบาลศาสตร์