



แผนการบริหารจัดการความเสี่ยง  
ศูนย์วิจัยและพัฒนาเกษตรธรรมชาติ  
มหาวิทยาลัยแม่โจ้  
ประจำปีงบประมาณ 2567

## สารบัญ

	หน้า
ประวัติความเป็นมา	1
วัตถุประสงค์และวิสัยทัศน์	2
การวิเคราะห์ SWOT Analysis	3
แผนผังการบริหารองค์กร	4
แผนบริหารจัดการความเสี่ยง	5
รายงานผลการดำเนินงานตามแผนบริหารความเสี่ยง	8
ภาคผนวก	10

## 1.ประวัติความเป็นมา

ศูนย์วิจัยและพัฒนาเกษตรธรรมชาติ เป็นหน่วยงานวิสาหกิจในกำกับของมหาวิทยาลัยแม่โจ้ ดำเนินงานในด้านการจัดการขยะอินทรีย์เพื่อเปลี่ยนมาเป็นปัจจัยการผลิตพืชอินทรีย์ ตั้งแต่ปี พ.ศ. 2542 - จนถึงปัจจุบัน โดยมุ่งเน้นการวิจัยและสร้างองค์ความรู้ นวัตกรรมที่สามารถนำไปใช้ให้เกิดประโยชน์ต่อชุมชน สังคม ประเทศชาติ ตลอดจนควบคุมการผลิตบุคลากรสายวิชาการ และบัณฑิตที่มีความรู้ ความชำนาญด้านการเกษตรที่พร้อมถ่ายทอดองค์ความรู้ให้เกิดประโยชน์ยั่งยืนด้านการเกษตรผลิตและจำหน่ายปุ๋ยอินทรีย์และปัจจัยการผลิตด้านการเกษตรอินทรีย์จากวัสดุที่เหลือใช้ทางการเกษตรและขยะอินทรีย์ชุมชนภายใต้เครื่องหมายการค้า มหาวิทยาลัยแม่โจ้ ก่อกำเนิดขึ้นจากจิตสำนึกที่ต้องการมีส่วนร่วมอนุรักษ์ทรัพยากรธรรมชาติและสิ่งแวดล้อมภายใต้ปรัชญา “มุ่งมั่นศึกษาวิจัยและพัฒนาองค์ความรู้ด้านการเกษตรที่เป็นมิตรกับมนุษย์และสิ่งแวดล้อม บนพื้นฐานของการพึ่งพาทรัพยากรธรรมชาติที่มีอยู่อย่างคุ้มค่าและยั่งยืน”

ศูนย์วิจัยและพัฒนาเกษตรธรรมชาติ จัดตั้งขึ้นโดยผู้เชี่ยวชาญทางการผลิตปุ๋ยมูลไส้เดือนดิน ปุ๋ยอินทรีย์ และการทำการเกษตรแบบธรรมชาติ ภายใต้แนวคิด “ดินดีคือดินที่มีชีวิต” โดยได้ตระหนักถึงปัญหาความเสื่อมโทรมของสภาพแวดล้อม จากปัญหาขยะอินทรีย์ และปัญหาการสะสมของสารพิษทางการเกษตรที่ตกค้างในพืช ดิน และแหล่งน้ำตามธรรมชาติ ในปี พ.ศ.2557-2561 ทางศูนย์ได้ดำเนินโครงการสนับสนุนการผลิตอาหารอินทรีย์ในจังหวัดเชียงใหม่โดยศูนย์มีแนวคิดในการนำขยะอินทรีย์ที่เกิดจากการแปรรูปในภาคอุตสาหกรรมเกษตร และขยะอินทรีย์จากครัวเรือน มาเลี้ยงไส้เดือนดิน และผลิตปุ๋ยอินทรีย์คุณภาพสูงด้วยเทคโนโลยีที่เป็นมิตรกับสิ่งแวดล้อม รวมทั้งผลิตปัจจัยการผลิตพืชอินทรีย์ อื่นๆ เช่น วัสดุเพาะอินทรีย์ วัสดุปลูกอินทรีย์ ดินพร้อมปลูก ฯลฯ และได้ดำเนินการยื่นขอรับรองมาตรฐานปัจจัยการผลิตอินทรีย์ IFOAM เพื่อเป็นการส่งเสริมมาตรฐานผลิตภัณฑ์ให้ได้รับการรับรองตามมาตรฐานสากล

**จากการผลิตปัจจัยการผลิตพืชอินทรีย์ทั้งหมด สู่แปลงปลูกพืชอินทรีย์และแปลงผลิตพืชผักอินทรีย์ใหญ่ที่สุดในอาเซียน**

ในปี ปี พ.ศ. 2562 ศูนย์วิจัยและพัฒนาเกษตรธรรมชาติ ได้ร่วมทำโครงการปลูกกล้วยาเพื่อการแพทย์ ๑๒,๐๐๐ ต้น เพื่อส่งผลิตให้กับกรมการแพทย์และองค์การเภสัชกรรมในการนำไปสกัดเพื่อใช้เป็นยารักษาโรค โดยได้ดำเนินการปลูกที่มุ่งเน้นการผลิตในระบบเกษตรอินทรีย์ และนำปัจจัยการผลิตพืชที่ได้จากโครงการต่าง ๆ ของศูนย์มาใช้หมุนเวียนสำหรับปลูกกล้วยาอินทรีย์ โดยได้รับการกล่าวถึงว่าเป็นโครงการผลิตกล้วยาอินทรีย์ระดับอุตสาหกรรมที่ใหญ่ที่สุดในเอเชีย ปี พ.ศ. ๒๕๖๓ ได้จัดทำโครงการผลิตช่อดอกกล้วยาแห้งจากระบบผลิตกล้วยาไทยคุณภาพสูงเพื่อประโยชน์ทางการแพทย์ พร้อมคัดสายพันธุ์กล้วยาที่เหมาะสมกับประเทศไทย จำนวน ๘ สายพันธุ์ ศูนย์วิจัยและพัฒนาเกษตรธรรมชาติ ได้ดำเนินการปลูกกล้วยาอินทรีย์แบบกลางแจ้ง (outdoor) จำนวน 4,700 ต้น และในโรงเรือน (indoor) จำนวน 12,000 ต้น ใช้วัสดุเพาะกล้าอินทรีย์ในการเพาะเมล็ดกล้วยา และวัสดุปลูกอินทรีย์ในการปลูกกล้วยา ใช้เครื่องจ่ายปุ๋ยและน้ำอัตโนมัติ ในระยะการเจริญเติบโตใช้ปุ๋ยน้ำหมักจากปลา (ฟิโตมิโน) และให้ระยะทำดอกใช้น้ำหมักมูลไส้เดือนดิน และใช้สารชีวภัณฑ์ในการกำจัดโรคและแมลงในแปลงปลูกกล้วยา ในระหว่างการมีการตรวจสอบคุณภาพภายในแปลงเป็นประจำ ผลผลิตที่ได้จากการปลูกกล้วยาอินทรีย์ ได้แก่ ช่อดอก ใบ ยอด กิ่ง ก้าน ลำต้นและราก ที่ผ่านมา ศูนย์วิจัยและพัฒนาเกษตรธรรมชาติได้ผลิตช่อดอกกล้วยาแห้งส่งมอบให้หน่วยงานต่างๆ นำไปใช้ประโยชน์

## 2. วัตถุประสงค์และวิสัยทัศน์

### วัตถุประสงค์

1. สร้างความเป็นเลิศด้านวิจัยและพัฒนาการเกษตรธรรมชาติและเกษตรอินทรีย์ในระดับชาติและระดับนานาชาติ
2. สร้างความเป็นเลิศด้านบริการวิชาการถ่ายทอดองค์ความรู้เกษตรธรรมชาติและเกษตรอินทรีย์สู่อาเซียน
3. สร้างความเป็นเลิศในด้านผลิตสินค้าเกษตรอินทรีย์คุณภาพสูงได้มาตรฐานระดับชาติและนานาชาติ

### วิสัยทัศน์

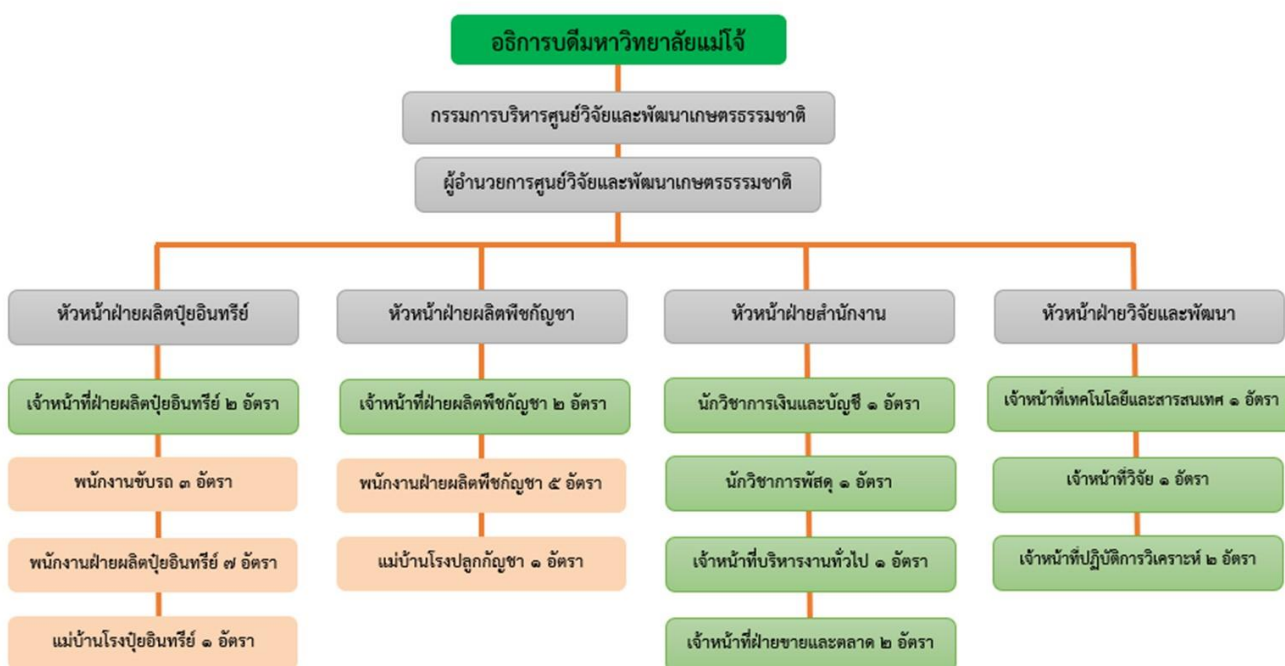


### 3.การวิเคราะห์ SWOT Analysis

#### การวิเคราะห์สภาพแวดล้อมทางธุรกิจ

จุดแข็ง	จุดอ่อน
1. มีผู้นำที่มีความเชี่ยวชาญ ชำนาญ เฉพาะด้าน มีความรู้ ความสามารถ มีประสบการณ์สูง	1. ความคล่องตัวในการบริหารจัดการมีน้อย เช่น ระบบจัดซื้อจัดจ้าง ระเบียบกฎเกณฑ์ในการดำเนินงาน
2. ตราสินค้าเป็นที่ยอมรับและน่าเชื่อถือ เนื่องจากเป็นหน่วยงานภายใต้มหาวิทยาลัย ที่เป็นมหาวิทยาลัยทางการเกษตร	2. เครื่องมืออุปกรณ์ที่ใช้ในการทำงานเกิดความเสียหายบ่อย
3. มีความโดดเด่นในงานวิจัยและพัฒนาผลิตภัณฑ์ใหม่ๆ	3. มีระเบียบโครงสร้างราคาที่กำหนดไว้ชัดเจน ไม่สามารถทำการแข่งขันด้านราคาได้ ทำให้ส่งผลกระทบต่อความคล่องตัวในการทำงาน
4. สินค้ามีคุณภาพสูง มีมาตรฐานรองรับ IFOAM	4. ความคล่องตัวในการทำการตลาด และประชาสัมพันธ์ยังมีน้อย
5. กำลังการผลิตสูง (Capacity) สามารถขยายงานได้อีกมาก	5. บรรจุภัณฑ์ยังไม่มีหลากหลาย และเป็นสินค้าที่มีน้ำหนักมาก ไม่สามารถตอบสนองความต้องการของลูกค้าที่อยู่ไกลได้
โอกาส	อุปสรรค
ลูกค้ามีความเชื่อถือในตราสินค้าและองค์กร	ความเสี่ยงในการจัดการด้านการผลิต เช่น การระบาดของโรคและแมลงศัตรูพืช สภาพแวดล้อมที่แปรปรวน เช่น ฝนตก ส่งผลให้ไม่ได้ผลผลิตตามเป้าหมาย
นโยบายภาครัฐสนับสนุนและผลักดันการทำเกษตรอินทรีย์	ไฟฟ้าไม่เสถียร
คู่แข่งทางการตลาดน้อย ในด้านเกษตรอินทรีย์ ในกลุ่มสินค้าปัจจัยการผลิต	ราคาน้ำมันที่เพิ่มขึ้นต้นทุนในการผลิตสินค้าเพิ่มขึ้น ส่งผลให้กำไรของสินค้าลดลง
วัตถุดิบที่ใช้ในการผลิตเป็นวัสดุที่เหลือใช้ทางการเกษตรและอุตสาหกรรม	ลูกค้าเลือกซื้อสินค้าจากราคามากกว่าคุณภาพของสินค้า
ผู้ประกอบการด้านเกษตรอินทรีย์ในเชิงอุตสาหกรรมยังมีน้อยราย	เกษตรกรยังทำการเกษตรเคมีมากกว่าเกษตรอินทรีย์ เนื่องจากเกษตรกรเคมีให้ผลผลิตที่เร็วกว่า

#### 4. แผนผังการบริหารองค์กร





แผนบริหารจัดการความเสี่ยง ประจำปีงบประมาณ พ.ศ. 2567  
 หน่วยงาน ศูนย์วิจัยและพัฒนาเกษตรธรรมชาติ มหาวิทยาลัยแม่โจ้

ตัวชี้วัดความสำเร็จของแผน (KPI) ภาพรวม : 1. ดำเนินกิจกรรมควบคุมตามแผนอย่างน้อยร้อยละ 70 / 2. สามารถลดความเสี่ยงให้อยู่ในระดับที่ยอมรับได้ไม่น้อยกว่าร้อยละ 70

ประเภทความเสี่ยง	ประเด็นความเสี่ยง	ค่าคะแนนความเสี่ยง (ก่อนดำเนินการ)				วิธีการจัดการ risk	ปัจจัยที่นำไปสู่ประเด็นความเสี่ยง	ตัวชี้วัดความเสี่ยง / สัญญาณเตือนภัย (KRI) :		ค่าคะแนนความเสี่ยง ที่ยอมรับได้ (Risk Appetite)				กิจกรรมเพื่อลดความเสี่ยง		
		โอกาสที่จะเกิด	ผลกระทบ	คะแนน risk	ระดับ risk					โอกาสที่จะเกิด	ผลกระทบ	คะแนน risk	ระดับ risk	มาตรการ/กิจกรรมลดความเสี่ยง	กำหนดเสร็จ	ผู้รับผิดชอบประเด็น/กิจกรรม
(1)	(2)	(3)	(4)	(5)	(6)	(7)	(8)	(9)	(10)	(11)	(12)	(13)	(14)	(15)	(16)	(17)
ความเสี่ยงด้านนโยบายและกลยุทธ์	ผู้ให้บริการวิชาการมีจำนวนลดลง	4	4	16	สูง	ยอมรับความเสี่ยง	1.สถานการณ์การระบาดของโรค 2.สภาวะเศรษฐกิจ	จำนวนผู้ให้บริการหน่วยงาน	> 1,500 คน	3	3	9	ปานกลาง	ประชุมวางแผนบริหารจัดการ การเข้าเยี่ยมชมนและจัดฝึกอบรม	30 ก.ย. 67	ผู้อำนวยการศูนย์ฯ/ฝ่ายวิจัย/วิชาการ 1.นางชูพงศ์ กมล นางสาววรรณิษา สายทอง
	งานวิจัยและพัฒนาผลิตภัณฑ์ลดลง	3	4	12	สูง	ลดความเสี่ยง	แหล่งงบประมาณลดลง	จำนวนงานวิจัยและผลิตภัณฑ์ใหม่	2 เรื่อง	2	3	6	ปานกลาง	จัดทำโครงการและแหล่งเงินทุนวิจัยเพิ่ม	30 ก.ย. 67	ผู้อำนวยการศูนย์ฯ/ฝ่ายวิจัย/วิชาการ 1.นางสาวกมลพัฒน์ จูฑิตชัยอนาภิทร์ 2.นางสาววรรณิษา สายทอง
ความเสี่ยงด้านการเงิน	แผนประมาณการงบประมาณรายรับ-รายจ่าย ประจำปี 2567 และรายรับ-รายจ่ายจริงที่เกิดขึ้นไม่เป็นไปตามแผนที่ประมาณการไว้	2	3	6	ปานกลาง	ยอมรับความเสี่ยง	1.นโยบายการเปิดการค้าเสรีกัญชา 2.ฤดูกาลในการใช้ปุ๋ยอินทรีย์	ยอดขายผลิตภัณฑ์ลดลง	8.3 ล้านบาท	2	2	4	ต่ำ	1.ขยายช่องทางการตลาดเพิ่ม 2.หาลูกค้ารายใหญ่เพิ่ม 3.ลดค่าใช้จ่าย	30 ก.ย. 67	งานด้านการเงินและบัญชี/ฝ่ายขาย 1.นางสาวณิชนิชา นามวงศ์ 2.นางสาวกมลสิทธิ์ พานทอง 3.นายฤกษ์ฤกษ์ วรรณอนาสิน
	ต้นทุนการผลิตเพิ่มขึ้น	4	5	20	สูงมาก	ลดความเสี่ยง	ค่าครองชีพสูงขึ้น เช่น ค่าแรงงาน ค่าน้ำมัน ค่าสารเคมี และค่าวัตถุดิบ ฯลฯ	ค่าใช้จ่ายต้นทุนการผลิตสูงขึ้น	สูงขึ้นร้อยละ 20	3	5	15	สูง	ลดต้นทุนการผลิตโดยแหล่งวัตถุดิบทดแทน	30 ก.ย. 67	ฝ่ายการเงินและบัญชี/ฝ่ายผลิต/ฝ่ายวิจัยและบริการวิชาการ
ความเสี่ยงด้านการดำเนินงาน	วัตถุดิบสำหรับผลิตปุ๋ยอินทรีย์ไม่เพียงพอ	4	3	12	สูง	ลดความเสี่ยง	แหล่งวัตถุดิบลดลง	ปริมาณรับเข้าวัตถุดิบ	3,000 ตัน	3	3	9	ปานกลาง	1. วางแผนจัดการวัตถุดิบ 2. หาแหล่งวัตถุดิบเพิ่มเติม	30 ก.ย. 67	ฝ่ายผลิตปุ๋ยอินทรีย์ นายกิตติชัย จันทเมือง
	อุปกรณ์และเครื่องมือในการดำเนินงานเสื่อมสภาพ	4	4	16	สูง	ลดความเสี่ยง	อายุการใช้งานของอุปกรณ์และเครื่องมือ	1.การบำรุงรักษาอุปกรณ์เครื่องมือไม่เป็นไปตามรอบระยะเวลาที่กำหนด 2.การใช้งานของอุปกรณ์และเครื่องมือเสื่อมสภาพไปตามกาลเวลา	ร้อยละ 60-70	2	4	8	ปานกลาง	ตรวจเช็คและบำรุงรักษาอุปกรณ์และเครื่องมือให้อยู่ในสภาพพร้อมใช้งาน	30 ก.ย. 67	ฝ่ายผลิตปุ๋ยอินทรีย์/กัญชา 1.นายกิตติชัย จันทเมือง 2.นายวิชาญ อนุชนวีระการ
	ปัจจัยสิ่งแวดล้อมส่งผลต่อผลผลิต	5	5	25	สูงมาก	ยอมรับความเสี่ยง	1. สภาพอากาศ อุณหภูมิและภัยธรรมชาติ	ผลผลิตไม่เป็นไปตามแผน	ร้อยละ 70	4	5	20	สูงมาก	1. วางแผนการผลิตเพื่อทดแทนการสูญเสีย 2.ลดการสูญเสียต้นทุนการผลิต	30 ก.ย. 67	ฝ่ายผลิตปุ๋ยอินทรีย์/กัญชา 1.นายกิตติชัย จันทเมือง 2.นายวิชาญ อนุชนวีระการ
ความเสี่ยงด้านการปฏิบัติตามกฎระเบียบ	การลาออกของเจ้าหน้าที่และพนักงานภายในองค์กร	4	4	16	สูง	ลดความเสี่ยง	ความมั่นคงทางด้านเสถียรภาพ และสวัสดิการตามระเบียบของมหาวิทยาลัย	การดำเนินงานภายในองค์กร ไม่สามารถดำเนินการได้อย่างเต็มประสิทธิภาพ	ร้อยละ 50	2	4	8	ปานกลาง	มีกรอบอัตราค่าจ้างเจ้าหน้าที่พนักงาน วิชาชีพที่ชัดเจน สามารถใช้สิทธิสวัสดิการของมหาวิทยาลัยได้	30 ก.ย. 67	ผู้อำนวยการศูนย์ฯ/คณะกรรมการศูนย์ฯ/นางบุคคล นางสาวลลิตินิ คชนทร์ช่อถาวร
ความเสี่ยงด้านเทคโนโลยีดิจิทัล	ระบบสารสนเทศและการสื่อสารไม่เสถียรเนื่องจากหน่วยงานอยู่ในพื้นที่ระบบสารสนเทศไม่ทั่วถึง	3	4	12	สูง	ยอมรับความเสี่ยง	ระบบสารสนเทศ เช่น ระบบอินเทอร์เน็ต ระบบไฟฟ้า ระบบโทรศัพท์ภายใน ไม่เสถียร	1.การติดตั้งระบบสารสนเทศของกลุ่มลูกค้า ผู้ให้บริการวิชาการ ของหน่วยงานและองค์กรต่างๆ ค่อนข้างยาก	ร้อยละ 70	3	4	12	สูง	ปรับปรุงแก้ไขระบบสารสนเทศให้เกิดความเสถียรมากขึ้น	30 ก.ย. 67	งานเทคโนโลยีและสารสนเทศ นายชูพงศ์ กมล
ความเสี่ยงภาพลักษณ์องค์กร	ความพึงพอใจในการรับบริการของลูกค้า รับบริการวิชาการ เยี่ยมชมงาน และฝึกอบรม	4	3	12	สูง	ลดความเสี่ยง	ปัญหาจากการประสานงาน การให้ข้อมูลกับลูกค้าที่ชัดเจน ถูกต้อง รวดเร็ว	ความพึงพอใจของลูกค้าและผู้เข้าเยี่ยมชมงาน/ผู้รับบริการ	ร้อยละ 70	3	3	9	ปานกลาง	จัดทำแบบประเมินความพึงพอใจของลูกค้า/ผู้ให้บริการวิชาการ/เยี่ยมชมงาน/ฝึกอบรม	30 ก.ย. 67	ฝ่ายการตลาดและงานขาย/ฝ่ายวิจัยและบริการวิชาการ/ฝ่ายผลิต/ฝ่ายสำนักงาน



แผนบริหารจัดการความเสี่ยง ประจำปีงบประมาณ พ.ศ. 2567  
 หน่วยงาน ศูนย์วิจัยและพัฒนาเกษตรธรรมชาติ มหาวิทยาลัยแม่โจ้

ตัวชี้วัดความสำเร็จของแผน (KPI) ภาพรวม : 1. ดำเนินกิจกรรมควบคุมตามแผนอย่างน้อยร้อยละ 70 / 2. สามารถลดความเสี่ยงให้อยู่ในระดับที่ยอมรับได้ไม่น้อยกว่าร้อยละ 70

ประเภทความเสี่ยง	ประเด็นความเสี่ยง	ค่าคะแนนความเสี่ยง (ก่อนดำเนินกิจกรรม)				วิธีการจัดการ risk	ปัจจัยที่นำไปสู่ประเด็นความเสี่ยง	ตัวบ่งชี้ความเสี่ยง / สัญญาณเตือนภัย (KRI) :	ค่าคะแนนความเสี่ยง ที่ยอมรับได้ (Risk Appetite)				กิจกรรมเพื่อลดความเสี่ยง			
		โอกาสที่จะเกิด	ผลกระทบ	คะแนน risk	ระดับ risk				โอกาสที่จะเกิด	ผลกระทบ	คะแนน risk	ระดับ risk	มาตรการ/กิจกรรมลดความเสี่ยง	กำหนดแล้วเสร็จ	ผู้รับผิดชอบประเด็น/กิจกรรม	
(1)	(2)	(3)	(4)	(5)	(6)	(7)	(8)	(9)	(10)	(11)	(12)	(13)	(14)	(15)	(16)	(17)

สรุปการจัดทำแผนการบริหารจัดการความเสี่ยง ประจำปีงบประมาณ 2567

หลักเกณฑ์การตรวจการคลังว่าด้วยมาตรฐานและหลักเกณฑ์ปฏิบัติการบริหารจัดการความเสี่ยงสำหรับหน่วยงานของรัฐ พ.ศ. 2562 (โดยที่สมควรมิให้หน่วยงานของรัฐจัดให้มีการบริหารจัดการความเสี่ยง เพื่อให้การดำเนินงานบรรลุวัตถุประสงค์ตามยุทธศาสตร์ที่หน่วยงานของรัฐกำหนด

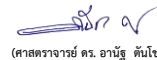
ประเภทความเสี่ยง	ประเด็นความเสี่ยง	จำนวนกิจกรรม/ประเด็นความเสี่ยง
1. ความเสี่ยงด้านนโยบายและกลยุทธ์	1. ผู้เข้ารับบริการวิชาการมีจำนวนลดลง	1
	2. งานวิจัยและพัฒนาผลิตภัณฑ์ลดลง	1
2. ความเสี่ยงด้านการเงิน (Financial Risk)	1. แผนประมาณการงบประมาณรายรับ-รายจ่าย ประจำปี 2567 และรายรับ-รายจ่ายจริงที่เกิดขึ้นไม่เป็นไปตามแผนที่ประมาณการไว้	3
	2. ต้นทุนการผลิตเพิ่มขึ้น	1
3. ความเสี่ยงด้านการปฏิบัติงาน (Operational Risk)	1. วัตถุประสงค์สำหรับผลิตปุ๋ยอินทรีย์ไม่เพียงพอ	2
	2. อุปกรณ์และเครื่องมือในการดำเนินงานเสื่อมสภาพ	1
	3. ปัจจัยสิ่งแวดล้อมส่งผลกระทบต่อผลผลิต	2
3. ความเสี่ยงด้านการปฏิบัติตามกฎ ระเบียบ (Compliance Risk)	การลาออกของเจ้าหน้าที่และพนักงานภายในองค์กร	1
4. ความเสี่ยงด้านเทคโนโลยีดิจิทัล (Digital Technology Risk)	ระบบสารสนเทศและการสื่อสารไม่เสถียรเนื่องจากหน่วยงานอยู่ในพื้นที่ระบบสาธารณูปโภคไม่ทั่วถึง	1
5. ความเสี่ยงด้านความน่าเชื่อถือขององค์กร (Reputation Risk)	ความพึงพอใจในการรับบริการของลูกค้า รับบริการวิชาการ เยี่ยมชมงาน และฝึกอบรม	1

- 1. มีกิจกรรมเพื่อลดความเสี่ยงในแผน จำนวน
- 2. มีประเด็นความเสี่ยงในแผน จำนวน

14	กิจกรรม
10	ประเด็น

ผ่านความเห็นชอบจากคณะกรรมการบริหารจัดการความเสี่ยงและการควบคุมภายใน คราวประชุมครั้งที่ 00/0000 เมื่อวันที่

ผ่านความเห็นชอบจากคณะกรรมการบริหารส่วนงาน คราวประชุมครั้งที่ 00/0000 เมื่อวันที่



(ศาสตราจารย์ ดร. อานัฐ ตันโช)

ตำแหน่ง ผู้อำนวยการศูนย์วิจัยและพัฒนาเกษตรธรรมชาติ

วันที่ 29 มีนาคม 2567

รายงานผลการดำเนินงานตามแผนบริหารความเสี่ยง ศูนย์วิจัยและพัฒนาเกษตรธรรมชาติ มหาวิทยาลัยแม่โจ้  
ประจำปีงบประมาณ พ.ศ. 2567 รอบ 6 เดือน ณ วันที่ 31 มีนาคม 2567

ตัวชี้วัดความสำเร็จของแผน (KPI) ภาพรวม : 1. ดำเนินกิจกรรมควบคุมตามแผนอย่างน้อยร้อยละ 70 / 2. สามารถลดความเสี่ยงให้อยู่ในระดับที่ยอมรับได้ไม่น้อยกว่าร้อยละ 70

ประเภทความเสี่ยง	ประเด็นความเสี่ยง	ค่าคะแนนความเสี่ยง ที่ยอมรับได้ (Risk Appetite)				ค่าคะแนนความเสี่ยง (เมื่อดำเนินกิจกรรม)				ค่าคะแนนความเสี่ยงคงเหลือ	ระดับความเสี่ยงคงเหลือ	มาตรการ/กิจกรรมลดความเสี่ยง	ผลการดำเนินงานมาตรการ/กิจกรรมลดความเสี่ยง (รวมเชิงปัญหาอุปสรรคและแนวทางแก้ไข)	สถานะกิจกรรม	ตัวบ่งชี้ความสำเร็จ / สัญญาณเตือนภัย (KRI) :			ผู้รับผิดชอบประเด็น/กิจกรรม
		โอกาสที่จะเกิด	ผลกระทบ	คะแนน risk	ระดับ risk	โอกาสที่จะเกิด	ผลกระทบ	คะแนน risk	ระดับ risk						KRI	เป้าหมาย	ผล	
(1)	(2)	(3)	(4)	(5)	(6)	(7)	(8)	(9)	(10)	(11)	(12)	(13)	(14)	(15)	(16)	(17)	(18)	(19)
เสี่ยงด้านนโยบายและ	ผู้เข้ารับบริการวิชาการมีจำนวนลดลง	3	3	9	ปานกลาง	4	3	12	สูง	12	สูง	ประสานงานและบริหารจัดการ การเข้าเยี่ยมชมและจัดฝึกอบรม	มีการประชาสัมพันธ์ในด้านการบริการวิชาการเพิ่มขึ้น และเตรียมความพร้อมสำหรับผู้เข้าชมชมงาน	○	จำนวนผู้ใช้บริการหน่วยงาน	> 1,500 คน	1,195 คน	ผู้อำนวยการศูนย์ฯ/ฝ่ายวิจัย/วิชาการ 1.นางสาวกมลทิพย์ ผู้ชื้อชนบทวิทย์ 2.นางสาววรรณนิษา สายทอง
	งานวิจัยและบทความตีพิมพ์ลดลง	2	3	6	ปานกลาง	2	3	6	ปานกลาง	6	ปานกลาง	จัดทำโครงการและแหล่งเงินทุนวิจัยเพิ่ม	มีการจัดทำโครงการและเสนองานวิจัยต่อบุคคลภายนอก	✓	จำนวนงานวิจัยและตีพิมพ์ใหม่	2 เรื่อง	2 เรื่อง	ผู้อำนวยการศูนย์ฯ/ฝ่ายวิจัย/วิชาการ 1.นางสาวกมลทิพย์ ผู้ชื้อชนบทวิทย์ 2.นางสาววรรณนิษา สายทอง
ความเสี่ยงด้านการเงิน	แผนประมาณการงบประมาณรายรับ-รายจ่าย ประจำปี 2567 และรายรับ-รายจ่ายจริงที่เกิดขึ้นไม่เป็นไปตามแผนที่ประมาณการไว้	2	2	4	ต่ำ	3	4	12	สูง	12	สูง	1.ขยายช่องทางภาคเพิ่ม 2. หาแหล่งรายได้ใหม่	1. มีการขยายช่องทางภาคเพิ่ม เช่น ขายอินทผลุฑในช่องทางต่างๆ และหาลูกค้าราย 2. มีการควบคุมค่าใช้จ่ายในการดำเนินงานโดยเสนอต่อ	○	ยอดขายผลิตภัณฑ์ลดลง	8.5 ล้านบาท	1.07 ล้านบาท	งานด้านการเงินและบัญชี/ฝ่ายขาย 1.นางสาวณิชา นามวงศ์ 2.นางสาวกมลทิพย์ พานทอง
	ต้นทุนการผลิตเพิ่มขึ้น	3	5	15	สูง	4	5	20	สูงมาก	20	สูงมาก	ลดต้นทุนการผลิตโดยหาแหล่งวัตถุดิบทดแทน	มีการหาแหล่งวัตถุดิบเพิ่มเติมที่มีราคาถูกกว่าที่สามารถนำมาทดแทนวัตถุดิบเดิมได้	○	ค่าใช้จ่ายต้นทุนการผลิตสูงขึ้น	สูงขึ้นร้อยละ 20	ร้อยละ 50	ฝ่ายการเงินและบัญชี/ฝ่ายผลิต/ฝ่ายวิจัยและบริหารวิชาการ
ความเสี่ยงด้านการดำเนินงาน	วัตถุดิบสำหรับผลิตปุ๋ยอินทรีย์ไม่เพียงพอ	3	3	9	ปานกลาง	4	3	12	สูง	12	สูง	1. วางแผนจัดการวัตถุดิบ 2. หาแหล่งวัตถุดิบเพิ่มเติม	มีการหาแหล่งวัตถุดิบเพิ่มเติมที่มีราคาถูกกว่าที่สามารถนำมาทดแทนวัตถุดิบเดิมได้	○	ปริมาณรับเข้าวัตถุดิบ	3,000 ตัน	800 ตัน	ฝ่ายผลิตปุ๋ยอินทรีย์/ฝ่ายเกษตรศาสตร์/ฝ่ายวิจัย
	อุปกรณ์และเครื่องมือในการดำเนินงานเสื่อมสภาพ	2	4	8	ปานกลาง	2	4	8	ปานกลาง	8	ปานกลาง	ตรวจเช็คและบำรุงรักษาอุปกรณ์และเครื่องมือที่อยู่ในสภาพพร้อมใช้งาน	มีการตรวจเช็คและบำรุงรักษาอุปกรณ์และเครื่องมือตามระยะเวลา และให้อยู่ในสภาพพร้อมใช้งานทุกวัน	○	1.การบำรุงรักษาอุปกรณ์เครื่องมือไม่เป็นไปตามระยะเวลาที่กำหนด 2.การใช้งานของอุปกรณ์และเครื่องมือเสื่อมสภาพไปตามกาลเวลา	ร้อยละ 60-70	ร้อยละ 75	ฝ่ายผลิตปุ๋ยอินทรีย์/ฝ่ายเกษตรศาสตร์/ฝ่ายวิจัย ชันเหลือง นายวิชาญ อุขุนวิระการ
	ปัจจัยสิ่งแวดล้อมส่งผลกระทบต่อผลผลิต	4	5	20	สูงมาก	4	5	20	สูงมาก	20	ต่ำ	1. วางแผนการผลิตเพื่อทดแทนการสูญเสีย 2.ลดการสูญเสียต้นทุนการผลิต	มาตรการดำเนินงานตามแผนการผลิต	○	ผลผลิตไม่เป็นไปตามแผน	ร้อยละ 70	ร้อยละ 85	ฝ่ายผลิตปุ๋ยอินทรีย์/ฝ่ายเกษตรศาสตร์/ฝ่ายวิจัย ชันเหลือง นายวิชาญ อุขุนวิระการ
ความเสี่ยงด้านการปฏิบัติงานกฎระเบียบ	การลาออกของเจ้าหน้าที่และพนักงานในองค์กร	2	4	8	ปานกลาง	2	4	8	ปานกลาง	8	ปานกลาง	มีการอบรมสร้างเสริมเจ้าหน้าที่พนักงานในสาขาที่จัดตั้ง สามารถใช้สิทธิสวัสดิการของมหาวิทยาลัยได้		×	การดำเนินงานภายในองค์กร ไม่สามารถดำเนินการได้อย่างเต็มประสิทธิภาพ	ร้อยละ 50	-	ผู้อำนวยการศูนย์ฯ/คณะกรรมการ ศูนย์ฯ/งานบุคคล นางสาวลลิตินิ ศ.ชนบทวิทย์
ความเสี่ยงด้านเทคโนโลยีดิจิทัล	ระบบสารสนเทศและการสื่อสารไม่เสถียรเนื่องจากหน่วยงานอยู่ในพื้นที่ระบบสาธารณูปโภคไม่ทั่วถึง	3	4	12	สูง	4	4	16	สูง	16	สูง	ปรับปรุงแก้ไขระบบสาธารณูปโภคให้มีความเสถียรมากขึ้น		×	1.การติดต่อประสานงานของคู่ลูกค้า ผู้ใช้บริการวิชาการ ของหน่วยงานและองค์กรต่างๆ ค่อนข้างยาก	ร้อยละ 70	-	งานเทคโนโลยีและสารสนเทศ นายชุงค์ กมล
ความเสี่ยงทางสังคม	ความพึงพอใจในการบริการของลูกค้า ผู้เข้ารับบริการวิชาการ เยี่ยมชมงาน และฝึกอบรม	3	3	9	ปานกลาง	3	3	9	ปานกลาง	9	ปานกลาง	จัดทำแบบประเมินความพึงพอใจของลูกค้า ผู้เข้ารับบริการวิชาการ/เยี่ยมชมงาน/ฝึกอบรม	มีการประเมินความพึงพอใจของลูกค้า ผู้เข้ารับบริการวิชาการ/เยี่ยมชมงาน/ฝึกอบรม ทุกครั้ง	○	ความพึงพอใจของลูกค้าและผู้เข้าชมงาน/ผู้รับบริการ	ร้อยละ 70	ร้อยละ 80	ฝ่ายการตลาดและงานประชาสัมพันธ์ และบริการวิชาการ/ฝ่ายผลิต/ฝ่ายสำนักงาน

รายงานผลการดำเนินงานตามแผนบริหารความเสี่ยง ศูนย์วิจัยและพัฒนาเกษตรธรรมชาติ มหาวิทยาลัยแม่โจ้  
ประจำปีงบประมาณ พ.ศ. 2567 รอบ 6 เดือน ณ วันที่ 31 มีนาคม 2567

ตัวชี้วัดความสำเร็จของแผน (KPI) ภาพรวม : 1. ดำเนินกิจกรรมควบคุมตามแผนอย่างน้อยร้อยละ 70 / 2. สามารถลดความเสี่ยงให้อยู่ในระดับที่ยอมรับได้ไม่น้อยกว่าร้อยละ 70

ประเภทความเสี่ยง	ประเด็นความเสี่ยง	ค่าคะแนนความเสี่ยง ที่ยอมรับได้ (Risk Appetite)				ค่าคะแนนความเสี่ยง (ผลดำเนินงานกิจกรรม)				ค่าคะแนนความเสี่ยงของเหลือ	ระดับความเสี่ยงคงเหลือ	มาตรการ/กิจกรรมลดความเสี่ยง	ผลการดำเนินงานมาตรการ/กิจกรรมลดความเสี่ยง (รวมถึงปัญหาอุปสรรคและแนวทางแก้ไข)	สถานะกิจกรรม	ตัวชี้วัดความสำเร็จ / สัญญาณเตือนภัย (KRI) :			ผู้รับผิดชอบประเด็น/กิจกรรม
		โอกาสที่จะเกิด	ผลกระทบ	คะแนน risk	ระดับ risk	โอกาสที่จะเกิด	ผลกระทบ	คะแนน risk	ระดับ risk						KRI	เป้าหมาย	ผล	
(1)	(2)	(3)	(4)	(5)	(6)	(7)	(8)	(9)	(10)	(11)	(12)	(13)	(14)	(15)	(16)	(17)	(18)	(19)

สรุปผลการดำเนินงานตามแผนบริหารความเสี่ยง ประจำปีงบประมาณ 2567 รอบ 6 เดือน ณ วันที่ 31 มีนาคม 2567

1.กิจกรรมลดความเสี่ยงมีทั้งหมด

- 1.1 กิจกรรมดำเนินการแล้วเสร็จ จำนวน
- 1.2 กิจกรรมยังอยู่ระหว่างดำเนินการ จำนวน
- 1.3 กิจกรรมไม่ได้จัดทำยังไม่ได้ดำเนินการ จำนวน

14	กิจกรรม	มีผลการดำเนินงานดังนี้
1	กิจกรรม คิดเป็นอัตราร้อยละ	7.14
7	กิจกรรม คิดเป็นอัตราร้อยละ	50.00
2	กิจกรรม คิดเป็นอัตราร้อยละ	14.29

2.ประเด็นความเสี่ยงของแผนบริหารจัดการความเสี่ยงมีทั้งหมดจำนวน

- 2.1 ความเสี่ยงสูงถึงหรืออยู่ในระดับที่ยอมรับได้ เมื่อเทียบกับคะแนนที่ประเมินไว้ก่อนดำเนินการ
- 2.2 ความเสี่ยงไม่ลดลงและยังสูงมีอยู่ เมื่อเทียบกับคะแนนที่ประเมินไว้ในแผน

14	ประเด็น	มีผลการดำเนินงานดังนี้
14	ประเด็น คิดเป็นอัตราร้อยละ	100.00
9	ประเด็น คิดเป็นอัตราร้อยละ	64.29


ทั้งนี้ หน่วยงานตัวชี้วัดความสำเร็จของแผนลดความเสี่ยง ในภาพรวม ดังนี้

- 1. ดำเนินกิจกรรมควบคุมตามแผนอย่างร้อยละ
- 2. สามารถลดความเสี่ยงในระดับที่ยอมรับได้ไม่น้อยกว่าร้อยละ

เป้าหมาย %	ผลการดำเนินงาน		มีผลการดำเนินงานดังนี้
70	9	กิจกรรม คิดเป็นอัตราร้อยละ	7.14
70	1	ประเด็น คิดเป็นอัตราร้อยละ	100.00

\*\*\*หมายเหตุ\*\*\*

- เครื่องหมาย ✓ หมายถึง สถานะกิจกรรมดำเนินงานแล้วเสร็จ
- เครื่องหมาย O หมายถึง สถานะกิจกรรมอยู่ระหว่างดำเนินการ
- เครื่องหมาย X หมายถึง สถานะกิจกรรมไม่ได้ดำเนินการ

  
(ศาสตราจารย์ ดร. อานัฐ ตันโช)  
ตำแหน่ง ผู้อำนวยการศูนย์วิจัยและพัฒนาเกษตรธรรมชาติ  
วันที่ 15 พฤษภาคม 2567

# ภาคผนวก



ประกาศศูนย์วิจัยและพัฒนาเกษตรธรรมชาติ  
เรื่อง แต่งตั้งคณะกรรมการบริหารความเสี่ยง และระบบควบคุมภายใน  
ของศูนย์วิจัยและพัฒนาเกษตรธรรมชาติ

เพื่อให้การดำเนินงานของศูนย์วิจัยและพัฒนาเกษตรธรรมชาติเป็นไปด้วยความเรียบร้อยอาศัยอำนาจตามความในข้อ ๑๑ แห่งระเบียบมหาวิทยาลัยแม่โจ้ ว่าด้วยการบริหารและการดำเนินงานของหน่วยงานวิสาหกิจ พ.ศ. ๒๕๖๒ และความในข้อ ๓ แห่งประกาศมหาวิทยาลัยแม่โจ้ เรื่องให้มีศูนย์วิจัยและพัฒนาเกษตรธรรมชาติเป็นหน่วยงานวิสาหกิจ ระดับมหาวิทยาลัย ประกอบกับมติที่ประชุมคณะกรรมการศูนย์วิจัยและพัฒนาเกษตรธรรมชาติ ในการประชุมครั้งที่ ๑/๒๕๖๓ เมื่อวันที่ ๑ พฤษภาคม ๒๕๖๓ จึงแต่งตั้งคณะกรรมการบริหารความเสี่ยง และระบบควบคุมภายในของศูนย์วิจัยและพัฒนาเกษตรธรรมชาติ ไว้ดังนี้

- |  |                     |
|--|---------------------|
| ๑. ผู้อำนวยการศูนย์วิจัยและพัฒนาเกษตรธรรมชาติ                | ประธาน              |
| ๒. รองศาสตราจารย์ ดร.ศุภธิดา อ่ำทอง                          | กรรมการ             |
| ๓. นายไพบุลย์ โพธิ์ทอง                                       | กรรมการ             |
| ๔. หัวหน้างานการเงินและบัญชี ศูนย์วิจัยและพัฒนาเกษตรธรรมชาติ | กรรมการ             |
| ๕. หัวหน้างานฝ่ายวิจัย ศูนย์วิจัยและพัฒนาเกษตรธรรมชาติ       | กรรมการ             |
| ๖. หัวหน้างานฝ่ายผลิต ศูนย์วิจัยและพัฒนาเกษตรธรรมชาติ        | กรรมการ             |
| ๗. หัวหน้างานธุรการและพัสดุ ศูนย์วิจัยและพัฒนาเกษตรธรรมชาติ  | กรรมการและเลขานุการ |

โดยให้คณะกรรมการมีหน้าที่ดังนี้

๑. จัดทำแผนบริหารความเสี่ยงและระบบควบคุมภายในของศูนย์วิจัยและพัฒนาเกษตรธรรมชาติ
๒. จัดให้บุคลากรของศูนย์วิจัยและพัฒนาเกษตรธรรมชาติทุกคนมีส่วนร่วมในการค้นหาความเสี่ยงที่มีอยู่และความเสี่ยงที่คาดว่าจะเกิดจากการปฏิบัติงานในความรับผิดชอบ พร้อมร่วมกันกำหนดกิจกรรมควบคุมให้ความเสี่ยงอยู่ในระดับที่ยอมรับได้
๓. ประเมินความเสี่ยงภายในศูนย์วิจัยและพัฒนาเกษตรธรรมชาติ และรายงานให้มหาวิทยาลัยทราบ
๔. จัดให้มีการติดตามประเมินผล การดำเนินงานตามนโยบายบริหารความเสี่ยงและควบคุมภายในตามที่กำหนดไว้

ทั้งนี้ ตั้งแต่วันที่ ๑ ตุลาคม พ.ศ. ๒๕๖๔ เป็นต้นไป

ประกาศ ณ วันที่ ๑ ธันวาคม พ.ศ. ๒๕๖๔

H I

(ผู้ช่วยศาสตราจารย์ ดร.ณัฐฉิ ดุษฎี)  
ประธานกรรมการศูนย์วิจัยและพัฒนาเกษตรธรรมชาติ