

แผนการบริหารจัดการความเสี่ยง

หน่วยงาน ฟาร์มมหาวิทยาลัย
มหาวิทยาลัยแม่โจ้

ประจำปีงบประมาณ พ.ศ.2567

คำนำ

การบริหารความเสี่ยงและควบคุมภายในมีความสำคัญ และเป็นประโยชน์ในการบริหารจัดการองค์กร เพื่อให้เป็นไปตามวัตถุประสงค์ และบรรลุเป้าหมายตามที่กำหนดไว้อย่างมีประสิทธิภาพ การตั้งประเด็นความเสี่ยง เพื่อหาสาเหตุและปัจจัยเสี่ยงต่างๆ นำมาจัดกิจกรรมลดความเสี่ยง ทำให้โอกาสเกิดความเสียหายลดลง ในระดับที่ยอมรับได้ และควบคุมกิจกรรมในหน่วยงานได้อย่างเป็นระบบ

คณะกรรมการบริหารความเสี่ยงและการควบคุมภายใน พาร์มมหาวิทยาลัย มหาวิทยาลัยแม่โจ้ เล็งเห็นว่าการจัดทำคู่มือการบริหารความเสี่ยงและควบคุมภายใน เป็นแนวทางในการดำเนินงานบริหารความเสี่ยงและควบคุมภายใน เพื่อตอบสนองวัตถุประสงค์ และควบคุมสถานการณ์การปฏิบัติงาน กิจกรรม ได้อย่างทันท่วงที เพื่อบรรลุเป้าหมายที่วางไว้

พาร์มมหาวิทยาลัย
มีนาคม 2567

สารบัญ

	หน้า
บทสรุปผู้บริหารหน่วยงาน	1
นโยบายบริหารจัดการความเสี่ยง มหาวิทยาลัยแม่โจ้	1
ส่วนที่ 1 บทนำ	2
ข้อมูลพื้นฐานของส่วนงาน/หน่วยงาน/โครงสร้างการบริหาร	2
ความเสี่ยงระดับส่วนงาน	
เป้าหมายแผนบริหารจัดการความเสี่ยง ส่วนงาน ใน	4
ปีงบประมาณ พ.ศ. 2567	
วัตถุประสงค์การบริหารจัดการความเสี่ยง มหาวิทยาลัยแม่โจ้	4
ขอบเขต/แนวทางการดำเนินงานบริหารจัดการความเสี่ยง ระดับ	4
ส่วนงาน (1- 4 ประเภทความเสี่ยง)	
ขั้นตอนกระบวนการบริหารจัดการความเสี่ยง	4
ส่วนที่ 2 แผนบริหารจัดการความเสี่ยง ฟาร์มมหาวิทยาลัย ประจำปี	5
งบประมาณ พ.ศ.2567	
การวิเคราะห์และประเมินความเสี่ยง 4 ประเภทความเสี่ยง	5
(ขั้นตอนและกระบวนการบริหารจัดการความเสี่ยง 8 ขั้นตอน)	5
แผนบริหารจัดการความเสี่ยง ส่วนงาน/หน่วยงาน ประจำปี	6
งบประมาณ พ.ศ.2567	
ส่วนที่ 3 ภาคผนวก	8
- คำสั่งแต่งตั้งคณะกรรมการความเสี่ยง	8

บทสรุปผู้บริหารหน่วยงาน

ฟาร์มมหาวิทยาลัย มหาวิทยาลัยแม่โจ้ ได้จัดทำแผนดำเนินการบริหารความเสี่ยงและการควบคุมภายใน ประจำปีงบประมาณ พ.ศ.2567 จากการแต่งตั้งคณะกรรมการบริหารความเสี่ยง และระบบควบคุมภายใน ของฟาร์มมหาวิทยาลัย โดยมีขั้นตอนการดำเนินงาน ดังนี้

1. จัดทำแผนบริหารความเสี่ยงและระบบควบคุมภายในของฟาร์มมหาวิทยาลัย
2. ประชุมบุคลากรฟาร์มมหาวิทยาลัยให้ทุกคนมีส่วนร่วมในการวิเคราะห์และระบุความเสี่ยง ปัจจัยเสี่ยงในหน่วยงาน และการจัดการระบบควบคุมภายในให้อยู่ในระดับที่ยอมรับได้
3. ประเมินผลความเสี่ยงและควบคุมภายในฟาร์มมหาวิทยาลัย และรายงานสรุปผลความก้าวหน้า ด้านปัญหา อุปสรรค ตลอดจนแนวทางการแก้ไขข้อเสนอแนะในการปรับปรุง
4. พิจารณารisks ที่เหลืออยู่หลังการจัดการ รวมทั้งความเสี่ยงใหม่จากนโยบายเพื่อดำเนินการปรับแผนและวิเคราะห์ความเสี่ยงในรอบปีถัดไป

นโยบายบริหารจัดการความเสี่ยง มหาวิทยาลัยแม่โจ้

การบริหารจัดการความเสี่ยงถือเป็นส่วนหนึ่งของการบริหารองค์กรอย่างมีธรรมาภิบาล โดยปัจจัยหลักของการบริหารจัดการความเสี่ยงที่ประสบความสำเร็จ เกิดจากความมุ่งมั่นของหัวหน้าหน่วยงานและผู้กำกับดูแล ทั้งนี้ มหาวิทยาลัยได้ตระหนักถึงความสำคัญของการบริหารจัดการความเสี่ยง จึงได้กำหนดนโยบายให้หน่วยงานทั้งระดับมหาวิทยาลัย ระดับส่วนงาน/หน่วยงาน ได้แก่ คณะ/วิทยาลัย/สำนัก/หน่วยงานวิสาหกิจหรือเรียกอย่างอื่นอย่างใดที่เทียบเท่า มีการบริหารจัดการความเสี่ยง รวมถึงส่งเสริมให้ทุกหน่วยงานเกิดความตระหนัก มีความรู้ ความเข้าใจ รับผิดชอบต่อเกี่ยวกับแนวทางการบริหารจัดการความเสี่ยง และใช้เป็นแนวทางในการดำเนินงานให้เป็นไปในทิศทางเดียวกันทั่วทั้งองค์กร โดยคำนึงถึงการบรรลุวัตถุประสงค์เป้าหมายขององค์กรตามแนวทางในการบริหารจัดการความเสี่ยงของมหาวิทยาลัย ที่ผ่านความเห็นชอบจากสภามหาวิทยาลัยให้ประสบผลสัมฤทธิ์ตามตัวชี้วัดและเป้าหมายที่กำหนดไว้ ตลอดจนการเพิ่มศักยภาพ และขีดความสามารถอย่างมีประสิทธิภาพและประสิทธิผล มีการกำกับดูแลที่ดี สร้างความคุ้มค่า รวมถึงเพิ่มคุณค่าให้แก่มหาวิทยาลัย และเป็นการส่งเสริมให้องค์กรมีระบบบริหารจัดการที่ดี (Good Governance) โดยใช้กรอบบริหารจัดการความเสี่ยงแบบบูรณาการตามแนวทางของ COSO หรือ COSO-ERM Framework จึงกำหนดนโยบายบริหารจัดการความเสี่ยง ดังนี้

1. ให้มีการบริหารจัดการความเสี่ยงทั่วทั้งองค์กร โดยมีการจัดการอย่างเป็นระบบ มีความต่อเนื่อง เป็นไปตามแนวปฏิบัติที่ดีและเป็นสากล ครอบคลุมตามพันธกิจทุกด้าน เพื่อสร้างมูลค่าเพิ่มแก่องค์กร
2. ให้ทุกหน่วยงานในมหาวิทยาลัย รวมทั้งผู้บริหารทุกระดับและบุคลากรทุกคน ตระหนักและให้ความสำคัญกับการบริหารจัดการเหตุการณ์ที่อาจจะส่งผลกระทบต่อการบรรลุวัตถุประสงค์ของมหาวิทยาลัยและส่วนงาน ทั้งที่เป็นความเสี่ยงและโอกาส โดยบริหารจัดการให้อยู่ในระดับที่ยอมรับได้
3. ให้มีการกำหนดกระบวนการบริหารจัดการความเสี่ยงที่เป็นมาตรฐานเดียวกันทั่วทั้งองค์กร
4. ให้มีการติดตาม ประเมินผล การทบทวนเหตุการณ์ความเสี่ยงให้สอดคล้องกับสภาพแวดล้อมทั้งภายในและภายนอกที่มีการเปลี่ยนแปลง โดยปรับปรุงการบริหารความเสี่ยงอย่างสม่ำเสมอ ต่อเนื่อง และสอดคล้องกับเป้าหมายและบริบทที่เปลี่ยนแปลงไป
5. ให้มีการนำเทคโนโลยีสารสนเทศมาใช้ในการจัดการที่ดี มีประสิทธิภาพ

ให้การบริหารจัดการความเสี่ยงเป็นส่วนหนึ่งของการทำงาน จนเกิดเป็นวัฒนธรรมองค์กรและเป็นส่วนหนึ่งของการทำงานปกติของมหาวิทยาลัย

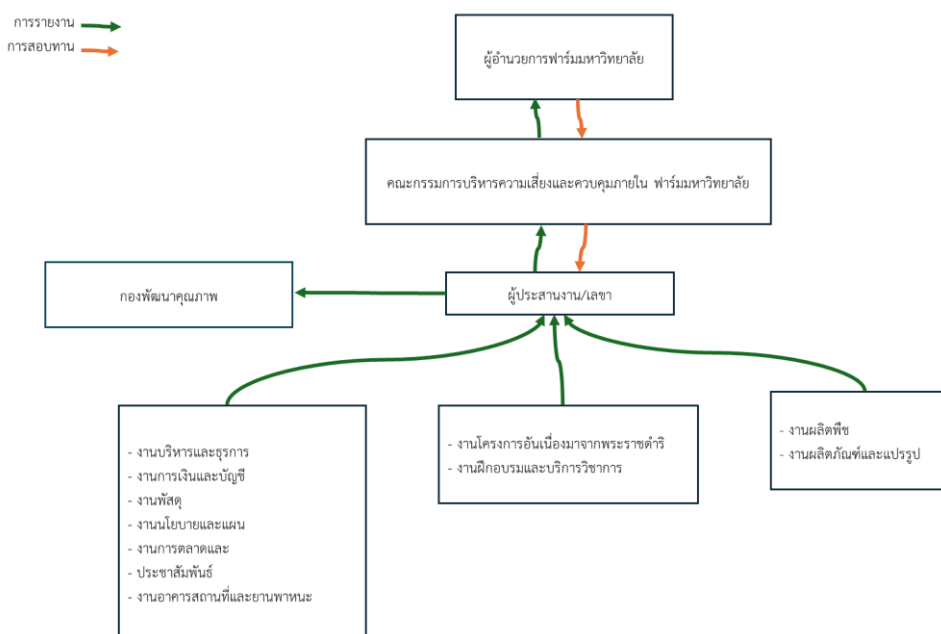
ส่วนที่ 1 บทนำ

1. ข้อมูลพื้นฐานของส่วนงาน/หน่วยงาน/โครงสร้างการบริหารความเสี่ยงระดับส่วนงาน

ฟาร์มมหาวิทยาลัยเป็นหน่วยงานวิสาหกิจที่อยู่ในมหาวิทยาลัยแม่โจ้ โดยเริ่มจากมติที่ประชุมสภามหาวิทยาลัย ในการประชุมครั้งที่ 8/2549 เมื่อวันที่ 24 กันยายน 2549 ได้พิจารณาแล้วมีมติเห็นชอบในหลักการ ให้จัดตั้งสำนักฟาร์มมหาวิทยาลัย โดยให้รวบรวมโครงการต่าง ๆ ของมหาวิทยาลัยที่มีลักษณะใกล้เคียงกันไว้ในหน่วยงานนี้ เช่น โครงการพัฒนาบ้านโป่ง อันเนื่องมาจากพระราชดำริ, โครงการอุทยานเกษตรและฟาร์มมหาวิทยาลัย อำเภอพร้าว, ศูนย์พัฒนาการท่องเที่ยวเกษตรเชิงนิเวศ เป็นต้น ทั้งนี้ให้มหาวิทยาลัยหารือร่วมกับหน่วยงานดังกล่าวเพื่อร่วมเป็นสำนักฟาร์ม มหาวิทยาลัย แล้วแจ้งให้สภามหาวิทยาลัยทราบ นั้นฟาร์มมหาวิทยาลัยเพื่อให้เป็นแหล่งเรียนรู้และหารายได้ตามพันธกิจของมหาวิทยาลัย การผลิตบัณฑิตทางการเกษตรให้มีคุณภาพนักศึกษาต้องมีการเรียนรู้ทั้งภาคทฤษฎีและภาคปฏิบัติเพื่อให้เข้าใจเรื่องระบบการทำฟาร์มเพื่อออกไป เป็นผู้ประกอบการเริ่มต้นตั้งแต่ การเตรียมดิน การเตรียมปุ๋ย การเตรียมปัจจัยการผลิตต่าง ๆ การดูแลรักษาในระบบเกษตรประณีต การใช้จุลินทรีย์และสารสกัดสมุนไพรเพื่อป้องกันและควบคุมศัตรูพืช ตลอดจนจนถึงการเก็บเกี่ยว การบรรจุหีบห่อ หรือการแปรรูปผลิตภัณฑ์ การจัดการด้านตลาดเพื่อจำหน่ายซึ่งเป็นการทำการเกษตรแบบครบวงจร เป็นแหล่งเรียนรู้ทางด้านเกษตรในภาคเหนือของประเทศ

มหาวิทยาลัยแม่โจ้เป็นมหาวิทยาลัยทางการเกษตรที่เก่าแก่ที่สุด จำเป็นต้องดำเนินการให้เป็นแบบอย่างแก่นักศึกษาและประชาชน โดยเฉพาะนักศึกษาที่เรียนวิชาเกษตรจำเป็นต้องรู้ จำเป็นต้องปฏิบัติจริงเพื่อออกไปเป็นผู้ประกอบการที่มีคุณภาพในอนาคต หรือออกไปเป็นผู้จัดการฟาร์มของตนเองหรือบริษัทก็ตาม จำเป็นต้องให้มีการฝึกงานจนรู้เรื่องอย่างครบวงจรคือรู้จักการวางแผน รู้จักการผลิต รู้เรื่องกระบวนการหลังการเก็บเกี่ยว รู้จักการแปรรูป และรู้จักการตลาด การจัดตั้งฟาร์มมหาวิทยาลัยจึงเป็นสนองพันธกิจของมหาวิทยาลัยโดยเฉพาะ มหาวิทยาลัยที่มีการศึกษาทางด้านเกษตรและอื่นๆ

โครงสร้างการบริหารความเสี่ยงระดับส่วนงาน



ฝ่าย	บทบาทหน้าที่และความรับผิดชอบ
หน่วยงานฟาร์มมหาวิทยาลัย	<ol style="list-style-type: none"> 1. วิเคราะห์และประเมินความเสี่ยงที่สอดคล้องตามนโยบายการบริหารจัดการความเสี่ยง 2. จัดทำแผนบริหารจัดการความเสี่ยง 3. เสนอรายงานแผนบริหารจัดการความเสี่ยง ต่อคณะกรรมการความเสี่ยงและควบคุมภายใน ฟาร์มมหาวิทยาลัย 4. ดำเนินการตามแนวปฏิบัติตามแผนในภาระงานที่เกี่ยวข้อง
ผู้ประสานงาน/เลขา	<ol style="list-style-type: none"> 1. รวบรวมข้อมูลแผนบริหารความเสี่ยง 2. จัดทำรายงานแผนบริหารความเสี่ยง ต่อคณะกรรมการบริหารความเสี่ยงและควบคุมภายใน ฟาร์มมหาวิทยาลัย 3. ส่งรายงาน กองพัฒนาคุณภาพ
คณะกรรมการบริหารความเสี่ยงและควบคุมภายใน ฟาร์มมหาวิทยาลัย	<ol style="list-style-type: none"> 1. ดำเนินการตามพระราชบัญญัติวินัยการเงินการคลังของรัฐ พ.ศ. 2561 และที่กระทรวงการคลังกำหนด 2. นำเสนอนโยบายการบริหารความเสี่ยงพร้อมนำไปสู่การปฏิบัติในการบริหารจัดการความเสี่ยงและควบคุมภายใน 3. พัฒนาและปรับปรุงระบบการบริหารจัดการความเสี่ยงและการควบคุมภายใน ของฟาร์มมหาวิทยาลัย ให้มีประสิทธิภาพและประสิทธิผลสูงสุด 4. จัดทำและนำเสนอแผนการบริหารจัดการความเสี่ยง และจัดวางการควบคุมภายใน ฟาร์มมหาวิทยาลัย 5. รับผิดชอบการประเมินความเสี่ยงฟาร์มมหาวิทยาลัย 6. รายงานผลการบริหารจัดการความเสี่ยงและการควบคุมภายใน ฟาร์มมหาวิทยาลัย ต่อผู้อำนวยการ
ผู้อำนวยการฟาร์มมหาวิทยาลัย	<ol style="list-style-type: none"> 1. กำกับดูแลการปฏิบัติงานให้มีการประเมินความเสี่ยง บริหารจัดการความเสี่ยง ติดตาม ความเสี่ยงที่สำคัญ และมีการรายงานความเสี่ยงตามแนวทางของมหาวิทยาลัย 2. ส่งเสริมให้บุคลากรฟาร์มมหาวิทยาลัยตระหนักถึงความสำคัญของการบริหารจัดการความเสี่ยงปฏิบัติให้เป็นส่วนหนึ่งของกระบวนการทำงานปกติ 3. ส่งเสริมสนับสนุนและรับผิดชอบการจัดวางระบบการควบคุมภายใน ให้มีประสิทธิภาพ

1. เป้าหมายแผนบริหารจัดการความเสี่ยง ส่วนงาน ในปีงบประมาณ พ.ศ. 2567
 - ปรับปรุงระบบงานและการวางแผนธุรกิจฟาร์ม
 - ลดการสูญเสียที่อาจเกิดขึ้นจากการผลิตพืช
 - สนับสนุนการตัดสินใจของผู้บริหาร

2. วัตถุประสงค์การบริหารจัดการความเสี่ยง มหาวิทยาลัยแม่โจ้
 - เพื่อปรับปรุงระบบงานและการวางแผนธุรกิจฟาร์มมหาวิทยาลัย
 - เพื่อลดการสูญเสียที่อาจเกิดขึ้นจากการผลิตพืช
 - เพื่อสนับสนุนการตัดสินใจของผู้บริหาร


3. ขอบเขต/แนวทางการดำเนินงานบริหารจัดการความเสี่ยง ระดับส่วนงาน (1- 4 ประเภทความเสี่ยง)
 - ความเสี่ยงด้านนโยบายและกลยุทธ์
การสื่อสารภายในองค์กร การแบ่งปันข้อมูล การบริหารจัดการหน้าที่รับผิดชอบที่ชัดเจน
 - ความเสี่ยงด้านการเงิน
การหารายได้ให้เป็นไปตามแผนธุรกิจ
 - ความเสี่ยงด้านการดำเนินงาน
มีการวางแผนการดำเนินงาน และติดตามผลการดำเนินงานให้เป็นไปตามแผน
 - ความเสี่ยงด้านการปฏิบัติตามกฎระเบียบ
บุคลากรมีการปฏิบัติตามกฎระเบียบและข้อบังคับขององค์กรอย่างเคร่งครัด

4. ขั้นตอนกระบวนการบริหารจัดการความเสี่ยง
 1. สภาพแวดล้อมภายในองค์กร (Internal Environment)
 2. การกำหนดวัตถุประสงค์ (Objective Setting)
 3. การระบุเหตุการณ์เสี่ยง (Risk Event Identification)
 4. การประเมินความเสี่ยง (Risk Assessment)
 5. การตอบสนองความเสี่ยง (Risk Response)
 6. กิจกรรมการควบคุม (Control Activities)
 7. ข้อมูลสารสนเทศและการสื่อสาร (Information & Communication)
 8. การติดตามและการประเมินผล (Monitoring)



ส่วนที่ 2 แผนบริหารจัดการความเสี่ยง ฟาร์มมหาวิทยาลัย ประจำปีงบประมาณ พ.ศ.2567

- 1) การวิเคราะห์และประเมินความเสี่ยง 4 ประเภทความเสี่ยง
 1. ความเสี่ยงด้านนโยบายและ กลยุทธ์ (Strategic Risk)
 - ผู้มาศึกษาดูงาน/นักศึกษาฝึกงานลดลง
 2. ความเสี่ยงทางการเงิน (Financial Risk)
 - รายได้ไม่สมดุลกับรายจ่ายในปี 2567
 3. ความเสี่ยงด้านการดำเนินงาน (Operational Risk)
 - พืชและผลผลิตไม่เป็นไปตามเป้าหมาย
 - จำหน่ายผลผลิตทางการเกษตร ต้องผ่านพ่อค้าคนกลาง
 - การดูแลรักษายานพาหนะ
 - เกิดไฟป่าในพื้นที่
 4. ความเสี่ยงด้านการปฏิบัติตามกฎ ระเบียบ (Compliance Risk)
 - บุคลากรปฏิบัติตามกฎระเบียบมหาวิทยาลัยแม่โจ้

สรุปการเจ้าหน้าที่แผนการบริหารจัดการความเสี่ยง ประจำปีงบประมาณ 2567						
วัตถุประสงค์การรวมความเสี่ยงว่ามีความเหมาะสมและสอดคล้องกับวิธีการบริหารความเสี่ยงสำหรับหน่วยงานของรัฐ พ.ศ. 2562 (โดยที่ถือว่าให้หน่วยงานของรัฐจัดให้มีการบริหารความเสี่ยง เพื่อให้การดำเนินงานบรรลุวัตถุประสงค์ตามยุทธศาสตร์ที่มีหน่วยงานของรัฐกำหนด)						
ประเภทความเสี่ยง	ประเด็นความเสี่ยง	จำนวนกิจกรรม/ประเด็นความเสี่ยง				
1. ความเสี่ยงด้านนโยบายและกลยุทธ์ (Strategic Risk)	ผู้ว่าฯศึกษาตุลาการ/นักศึกษากิจงานตตง	2				
2. ความเสี่ยงด้านการเงิน (Financial Risk)	รายได้ไม่สอดคล้องกับรายจ่ายในปี 2567	1				
3. ความเสี่ยงด้านการปฏิบัติงาน (Operational Risk)	พืชและผลผลิตไม่เติบโตตามเป้าหมาย, เกิดไฟป่าในพื้นที่	11				
4. ความเสี่ยงด้านกฎระเบียบ (Compliance Risk)	บุคลากรปฏิบัติตามกฎระเบียบมหาวิทยาลัย	2				
5. ความเสี่ยงด้านเทคโนโลยีดิจิทัล (Digital Technology Risk)						
6. ความเสี่ยงด้านความน่าเชื่อถือขององค์กร (Reputation Risk)						
1. มีกิจกรรมเพื่อลดความเสี่ยงในแผน	จำนวน	16	กิจกรรม			
2. มีประเด็นความเสี่ยงในแผน	จำนวน	7	ประเด็น			
ผ่านความเห็นชอบจากคณะกรรมการบริหารจัดการความเสี่ยงและการควบคุมภายใน คราวประชุมครั้งที่ 00/0000 เมื่อวันที่						
ผ่านความเห็นชอบจากคณะกรรมการบริหารส่วนงาน คราวประชุมครั้งที่ 00/0000 เมื่อวันที่						
 (ดร.สุรชัย ศาสิต)						
ตำแหน่ง ผู้อำนวยการร่วมมหาวิทยาลัย วันที่ 5 มีนาคม 2567						

ส่วนที่ 3 ภาคผนวก

- คำสั่งแต่งตั้งคณะกรรมการความเสี่ยง

ฟาร์ม
มหาวิทยาลัย



คำสั่งฟาร์มมหาวิทยาลัย

ที่ ๐๒/๒๕๖๖

เรื่อง แต่งตั้งคณะกรรมการบริหารความเสี่ยง และระบบควบคุมภายใน
ของฟาร์มมหาวิทยาลัย

อนุสนธิตามคำสั่งมหาวิทยาลัยแม่โจ้ ที่ ๑๘๙๐/๒๕๕๙ ลงวันที่ ๑๖ ธันวาคม พ.ศ. ๒๕๕๙ ได้แต่งตั้งคณะกรรมการบริหารความเสี่ยงและระบบควบคุมภายในของฟาร์มมหาวิทยาลัยไปแล้ว นั้น

ดังนั้น เพื่อให้การดำเนินการภายในของฟาร์มมหาวิทยาลัย เป็นไปด้วยความเรียบร้อย อาศัยอำนาจตามความในข้อ ๑๗ แห่งระเบียบมหาวิทยาลัยแม่โจ้ ว่าด้วยการบริหารและการดำเนินงานของหน่วยงานวิสาหกิจ พ.ศ. ๒๕๖๒ จึงให้ยกเลิกคำสั่งมหาวิทยาลัยแม่โจ้ ที่ ๑๘๙๐/๒๕๕๙ ลงวันที่ ๑๖ ธันวาคม พ.ศ. ๒๕๕๙ และให้แต่งตั้งคณะกรรมการบริหารความเสี่ยง และระบบควบคุมภายในของฟาร์มมหาวิทยาลัย ดังนี้

- | | |
|-------------------------------------|---------------------|
| ๑. ผู้อำนวยการฟาร์มมหาวิทยาลัย | ประธานกรรมการ |
| ๒. รองผู้อำนวยการฟาร์มมหาวิทยาลัย | กรรมการ |
| ๓. หัวหน้าฝ่ายสำนักงาน | กรรมการ |
| ๔. หัวหน้าฝ่ายวิจัยและบริการวิชาการ | กรรมการ |
| ๕. หัวหน้าฝ่ายผลิตภัณฑ์และบริการ | กรรมการ |
| ๖. นายธนภัทร เย็นมาก | กรรมการ |
| ๗. นางกาญจนา ปงหาญ | กรรมการ |
| ๘. นางสาวปวีณา ลิ้มปกาญจนวัฒน์ | กรรมการ |
| ๙. นางสาวสุกัญญา กิติเวียง | กรรมการและเลขานุการ |

โดยให้คณะกรรมการมีหน้าที่ ดังนี้

๑. จัดทำแผนบริหารความเสี่ยงและระบบควบคุมภายในของฟาร์มมหาวิทยาลัย
๒. จัดให้บุคลากรของฟาร์มมหาวิทยาลัยทุกคนมีส่วนร่วมในการค้นหาความเสี่ยงที่มีอยู่และความเสี่ยงที่คาดว่าจะเกิดจากการปฏิบัติงานในความรับผิดชอบ พร้อมทั้งร่วมกันกำหนดกิจกรรมควบคุมให้ความเสี่ยงอยู่ในระดับที่ยอมรับได้

๓. ประเมินความเสี่ยง...

-๒-

๓. ประเมินความเสี่ยงภายในฟาร์มมหาวิทยาลัยและรายงานให้มหาวิทยาลัยทราบ
๔. จัดให้มีการติดตามประเมินผล การดำเนินงานตามนโยบายบริหารความเสี่ยงและควบคุมภายในตามที่ได้กำหนดไว้

ทั้งนี้ ตั้งแต่วันที่ ๑ พฤษภาคม พ.ศ. ๒๕๖๖ เป็นต้นไป

สั่ง ณ วันที่ ๒๔ เมษายน พ.ศ. ๒๕๖๖

๗
(ผู้ช่วยศาสตราจารย์พาวิน มะโนชัย)
รองอธิการบดี
ประธานคณะกรรมการฟาร์มมหาวิทยาลัย