



รายงานการจัดทำแผนบริหารความเสี่ยง
คณะสัตวศาสตร์และเทคโนโลยี
ประจำปีงบประมาณ พ.ศ. 2567

คำนำ

คณะสัตวศาสตร์และเทคโนโลยี ได้ดำเนินการบริหารจัดการความเสี่ยงตามมาตรา 79 แห่งพระราชบัญญัติ วินัยการเงินและการคลังของรัฐ พ.ศ. 2561 โดยมีวัตถุประสงค์เพื่อให้การบริหารจัดการความเสี่ยงขององค์กร มีประสิทธิภาพ ยกระดับการบริหารจัดการของฝ่ายบริหาร รวมถึงสามารถใช้เป็นเครื่องมือที่สำคัญในการตัดสินใจเชิงกลยุทธ์ ประกอบกับปัจจุบันมีการเปลี่ยนแปลงอย่างรวดเร็วของสภาพเศรษฐกิจ การเมือง สังคม เทคโนโลยี ตลอดจนการแข่งขัน และรวมไปถึงความคาดหวังของผู้มีส่วนได้ส่วนเสีย ทำให้คณะสัตวศาสตร์และเทคโนโลยี ต้องเผชิญกับความเสี่ยงทั้งปัจจัยภายในและปัจจัยภายนอก

ดังนั้น ในปีงบประมาณ พ.ศ. 2567 คณะสัตวศาสตร์และเทคโนโลยี จึงได้จัดทำแผนการบริหารความเสี่ยง เพื่อวางแผนการบริหารจัดการความเสี่ยงให้การดำเนินงานเป็นไปตามแผนบริหารจัดการความเสี่ยง และบรรลุตามวัตถุประสงค์ของตัวชี้วัดตามแผนยุทธศาสตร์ที่มหาวิทยาลัยกำหนด โดยการวิเคราะห์สภาพแวดล้อม ระบุและจัดลำดับความสำคัญของความเสี่ยง และกำหนดมาตรการการจัดการความเสี่ยง เพื่อลดความเสี่ยงและป้องกันความผิดพลาดให้อยู่ในระดับที่ยอมรับได้ ไม่กระทบต่อการบรรลุเป้าหมายของหน่วยงานให้สอดคล้องและเหมาะสมกับสภาพปัญหา และปัจจัยความจำเป็นต่าง ๆ ที่แตกต่างกันไป ทำให้สามารถบรรลุวัตถุประสงค์ของการนำการบริหารจัดการความเสี่ยงมาใช้เป็นเครื่องมือในการบริหารป้องกันความเสี่ยงและความผิดพลาดจากการดำเนินงาน ทั้งในระดับบุคคลและระดับองค์กร รวมถึงสามารถสนับสนุนการพัฒนาระบบงานให้มีประสิทธิภาพประสิทธิผลเป็นมาตรฐานเทียบเท่ามาตรฐานสากล และให้มีการจัดวางระบบและการกำกับการทำงานด้านการบริหารความเสี่ยงครอบคลุมทุกส่วนงานภายในมหาวิทยาลัย โดยมีเป้าประสงค์เพื่อมุ่งให้กิจกรรมการควบคุมเป็นส่วนหนึ่งของการปฏิบัติงานประจำ และมีความเชื่อมโยงกับระบบการประกันคุณภาพของมหาวิทยาลัย ซึ่งจะเป็นประโยชน์สู่มหาวิทยาลัยอย่างสูงสุด รวมทั้งการสนับสนุนการปฏิบัติงานตามพันธกิจให้บรรลุตามเป้าหมาย สร้างความมั่นใจว่าการดำเนินงานของคณะ และมหาวิทยาลัย จะบรรลุวิสัยทัศน์ พันธกิจ เป้าประสงค์ รวมถึงสอดคล้องกับนโยบาย สภามหาวิทยาลัยได้อย่างมีประสิทธิภาพและเกิดประสิทธิผล

คณะสัตวศาสตร์และเทคโนโลยี

เมษายน 2567

สารบัญ

	หน้า
บทสรุปผู้บริหารหน่วยงาน	1
นโยบายบริหารจัดการความเสี่ยง	3
ส่วนที่ 1 บทนำ	4
ข้อมูลพื้นฐานของส่วนงาน/หน่วยงาน/โครงสร้างการบริหารความเสี่ยงระดับส่วนงาน	4
เป้าหมายแผนบริหารความเสี่ยงส่วนงาน ในปีงบประมาณ พ.ศ. 2567	9
วัตถุประสงค์การบริหารความเสี่ยง คณะศาสตร์และเทคโนโลยี	9
ขอบเขต/แนวทางการดำเนินงานบริหารจัดการความเสี่ยง ระดับส่วนงาน (1-6 ประเภทความเสี่ยง)	10
ขั้นตอนกระบวนการบริหารจัดการความเสี่ยง	10
ส่วนที่ 2 แผนบริหารจัดการความเสี่ยง คณะศาสตร์และเทคโนโลยี ประจำปีงบประมาณ 2567	12
1) การวิเคราะห์และประเมินความเสี่ยง	14
1. ความไม่คุ้มค่าของหลักสูตรระดับบัณฑิตศึกษาส่งผลต่อต้นทุนของคณะและมหาวิทยาลัย	15
2. ตำแหน่งทางวิชาการไม่เป็นไปตามแผนที่กำหนด	19
3. งบประมาณจากแหล่งทุนภายนอกสนับสนุนการสร้างผู้ประกอบการไม่เป็นไปตามแผนที่กำหนด	23
4. รายได้ไม่เป็นไปตามประมาณการ	27
5. สิ่งสนับสนุนการเรียนการสอนไม่เพียงพอ	30
6. ความไม่เข้าใจตรงกันในการสื่อสารข้อความตามกฎระเบียบ	34
7. ความล้าสมัยของระบบเทคโนโลยีดิจิทัลและความไม่ครอบคลุมของสัญญาณ Internet	38
8. ภาพลักษณ์และความน่าเชื่อถือของคณะมีความเสียหาย	41
2) แผนบริหารความเสี่ยง คณะศาสตร์และเทคโนโลยี ประจำปีงบประมาณ พ.ศ. 2567	47
ส่วนที่ 3 ภาคผนวก	50
คำสั่งแต่งตั้งคณะกรรมการบริหารความเสี่ยงและควบคุมภายใน	51

บทสรุปผู้บริหาร

คณะสัตวศาสตร์และเทคโนโลยี ได้ดำเนินการบริหารจัดการความเสี่ยงตามมาตรา 79 แห่งพระราชบัญญัติ วินัยการเงินและการคลังของรัฐ พ.ศ. 2561 โดยมีวัตถุประสงค์เพื่อให้การบริหารจัดการความเสี่ยงขององค์กร มีประสิทธิภาพ ยกระดับการบริหารจัดการของฝ่ายบริหาร รวมถึงสามารถใช้เป็นเครื่องมือที่สำคัญในการตัดสินใจเชิงกลยุทธ์ ประกอบกับปัจจุบันมีการเปลี่ยนแปลงอย่างรวดเร็วของสภาพเศรษฐกิจ การเมือง สังคม เทคโนโลยี ตลอดจนการแข่งขัน และรวมไปถึงความคาดหวังของผู้มีส่วนได้ส่วนเสีย ทำให้คณะสัตวศาสตร์และเทคโนโลยี ต้องเผชิญกับความเสี่ยงทั้งปัจจัยภายในและปัจจัยภายนอก

ทั้งนี้ คณะสัตวศาสตร์และเทคโนโลยี ได้ตระหนักถึงความสำคัญของการบริหารจัดการความเสี่ยง เกิดความตระหนัก มีความรู้ ความเข้าใจ รับทราบเกี่ยวกับแนวทางการบริหารจัดการความเสี่ยง และใช้เป็นแนวทางในการดำเนินงานให้เป็นไปในทิศทางเดียวกัน โดยคำนึงถึงการบรรลุวัตถุประสงค์ เป้าหมายของคณะสัตวศาสตร์และเทคโนโลยีตามแนวทางในการบริหารจัดการความเสี่ยงของมหาวิทยาลัยแม่โจ้ ที่ผ่านความเห็นชอบจากสภามหาวิทยาลัย ประสพผลสัมฤทธิ์ตามตัวชี้วัดและเป้าหมายที่กำหนดไว้ ตลอดจน การเพิ่มศักยภาพและขีดความสามารถอย่างมีประสิทธิภาพและประสิทธิผล มีการกำกับดูแลที่ดี สร้างความคุ้มค่า รวมถึงเพิ่มคุณค่าให้แก่คณะสัตวศาสตร์และเทคโนโลยี และมหาวิทยาลัยแม่โจ้ และเป็นการส่งเสริมให้คณะสัตวศาสตร์และเทคโนโลยีมีระบบการบริหารจัดการที่ดี (Good Governance) โดยใช้กรอบบริหารจัดการความเสี่ยงแบบบูรณาการตามแนวของ COSO หรือ COSO-ERM Framework จึงกำหนดนโยบายบริหารจัดการความเสี่ยง โดยคณะสัตวศาสตร์และเทคโนโลยีร่วมประชุมหารือร่วมกับคณะกรรมการบริหารความเสี่ยง และควบคุมภายใน วิเคราะห์แผนการบริหารจัดการความเสี่ยง ระดับส่วนงาน โดยบริหารจัดการอย่างเป็นระบบ มีแนวทางในการบริหารจัดการความเสี่ยงที่ชัดเจน ภายใต้ระดับความเสี่ยงที่ยอมรับได้ และครอบคลุมเหตุการณ์ความเสี่ยงสำคัญ 6 ประเภทความเสี่ยง ดังนี้

ประเภทความเสี่ยง	ประเด็นความเสี่ยง
1. ความเสี่ยงด้านนโยบายและกลยุทธ์ (Strategic Risk)	1.1 ความไม่คุ้มทุนของหลักสูตรระดับบัณฑิตศึกษา ส่งผลต่อต้นทุนของคณะและมหาวิทยาลัย
	1.2 ตำแหน่งทางวิชาการไม่เป็นไปตามแผนที่กำหนด
2. ความเสี่ยงด้านการเงิน (Financial Risk)	2.1 งบประมาณจากแหล่งทุนภายนอกสนับสนุนการสร้างผู้ประกอบการไม่เป็นไปตามแผนที่กำหนด
	2.2 รายได้ไม่เป็นไปตามประมาณการ
3. ความเสี่ยงด้านการปฏิบัติงาน (Operational Risk)	3.1 สิ่งสนับสนุนการเรียนการสอนไม่เพียงพอ
4. ความเสี่ยงด้านการปฏิบัติตามกฎ ระเบียบ (Compliance Risk)	4.1 ความไม่เข้าใจตรงกันในการสื่อสารข้อความตามกฎระเบียบ
5. ความเสี่ยงด้านเทคโนโลยีดิจิทัล (Digital Technology Risk)	5.1 ความล้าสมัยของระบบเทคโนโลยีดิจิทัลและความไม่ครอบคลุมของสัญญาณ Internet
6. ความเสี่ยงด้านความน่าเชื่อถือขององค์กร (Reputation Risk)	6.1 ภาพลักษณ์และความน่าเชื่อถือของคณะมีความเสียหาย

แผนการบริหารความเสี่ยง ระดับส่วนงาน ได้มีการวิเคราะห์และประเมินความเสี่ยงโดยจัดเรียงลำดับตามความสำคัญได้ 6 ประเด็นความเสี่ยงดังกล่าวข้างต้น รวมถึงกิจกรรมเพื่อลดความเสี่ยงในแผนจำนวน 14 กิจกรรม และมีการกำหนดผู้รับผิดชอบในแต่ละประเด็นความเสี่ยง ตลอดจนผู้รับผิดชอบดำเนินกิจกรรมควบคุมให้มีการดำเนินการจริง เพื่อให้การดำเนินงานเป็นไปตามแผนบริหารจัดการความเสี่ยง และบรรลุตามวัตถุประสงค์ของตัวชี้วัดตามแผนยุทธศาสตร์ที่มหาวิทยาลัยกำหนด

ประกาศมหาวิทยาลัยแม่โจ้ นโยบายบริหารจัดการความเสี่ยง

การบริหารจัดการความเสี่ยงถือเป็นส่วนหนึ่งของการบริหารองค์กรอย่างมีธรรมาภิบาล โดยปัจจัยหลักของการบริหารจัดการความเสี่ยงที่ประสบความสำเร็จ เกิดจากความมุ่งมั่นของหัวหน้าหน่วยงานและผู้กำกับดูแล ทั้งนี้ มหาวิทยาลัยได้ตระหนักถึงความสำคัญของการบริหารจัดการความเสี่ยง จึงได้กำหนดนโยบายให้หน่วยงานทั้งระดับมหาวิทยาลัย ระดับส่วนงาน/หน่วยงาน ได้แก่ คณะ/วิทยาลัย/สำนัก/หน่วยงาน วิชาหรือเรียกชื่ออย่างอื่นใดที่เทียบเท่า มีการบริหารจัดการความเสี่ยง รวมถึงส่งเสริมให้ทุกหน่วยงานเกิดความตระหนัก มีความรู้ ความเข้าใจ รับทราบเกี่ยวกับกแนวทางในการบริหารจัดการความเสี่ยง และใช้เป็นแนวทางในการดำเนินงานให้เป็นไปในทิศทางเดียวกับทั่วทั้งองค์กร โดยคำนึงถึงการบรรลุวัตถุประสงค์ เป้าหมายขององค์กรตามแนวทางในการบริหารจัดการความเสี่ยงของมหาวิทยาลัย ที่ผ่านความเห็นชอบจากสภามหาวิทยาลัยให้ประสบผลสัมฤทธิ์ตามตัวชี้วัดและเป้าหมายที่กำหนดไว้ ตลอดจนการเพิ่มศักยภาพและขีดความสามารถอย่างมีประสิทธิภาพและประสิทธิผล มีการกำกับดูแลที่ดี สร้างความคุ้มค่า รวมถึงเพิ่มคุณค่าให้แก่มหาวิทยาลัย และเป็นการส่งเสริมให้องค์กรมีระบบบริหารจัดการที่ดี (Good Governance) โดยใช้กรอบบริหารจัดการความเสี่ยงแบบบูรณาการตามแนวของ COSO หรือ COSO-ERM Framework จึงกำหนดนโยบายบริหารจัดการความเสี่ยง ดังนี้

1. ให้มีการบริหารจัดการความเสี่ยงทั่วทั้งองค์กร โดยมีการจัดการอย่างเป็นระบบ มีความต่อเนื่อง เป็นไปตามแนวปฏิบัติที่ดีและเป็นสากล ครอบคลุมตามพันธกิจทุกด้าน เพื่อสร้างมูลค่าเพิ่มแก่องค์กร
2. ให้ทุกหน่วยงานในมหาวิทยาลัย รวมทั้งผู้บริหารทุกระดับและบุคลากรทุกคนตระหนักและให้ความสำคัญกับการบริหารจัดการเหตุการณ์ที่อาจจะส่งผลกระทบต่อการบรรลุวัตถุประสงค์ของมหาวิทยาลัยและส่วนงาน ทั้งที่เป็นความเสี่ยงและโอกาส โดยบริหารจัดการให้อยู่ในระดับที่ยอมรับได้
3. ให้มีการกำหนดกระบวนการบริหารจัดการความเสี่ยงที่เป็นมาตรฐานเดียวกันทั่วทั้งองค์กร
4. ให้มีการติดตาม ประเมินผล การทบทวนเหตุการณ์ความเสี่ยงให้สอดคล้องกับสภาพแวดล้อมทั้งภายในและภายนอกที่มีการเปลี่ยนแปลง โดยปรับปรุงการบริหารความเสี่ยงอย่างสม่ำเสมอต่อเนื่อง และสอดคล้องกับเป้าหมายและบริบทที่เปลี่ยนแปลงไป
5. ให้มีการนำเทคโนโลยีสารสนเทศมาใช้ในการจัดการที่ดี มีประสิทธิภาพ
6. ให้การบริหารจัดการความเสี่ยงเป็นส่วนหนึ่งของการทำงาน จนเกิดเป็นวัฒนธรรมองค์กร และเป็นส่วนหนึ่งของการทำงานปกติของมหาวิทยาลัย

ส่วนที่ 1

บทนำ

1. ข้อมูลพื้นฐาน

คณะสัตวศาสตร์และเทคโนโลยี เป็นหน่วยงานภายในระดับคณะ ซึ่งได้รับอนุมัติให้จัดตั้งตามประกาศสภามหาวิทยาลัยแม่โจ้ ที่ 2/2551 เมื่อวันที่ 27 กรกฎาคม พ.ศ. 2551 โดยเดิมเป็นภาควิชาเทคโนโลยีทางสัตว์ สังกัดคณะผลิตกรรมการเกษตร ซึ่งเป็นคณะแรกที่ได้จัดตั้งขึ้นตามพระราชบัญญัติสถาบันเทคโนโลยีการเกษตรแม่โจ้ พ.ศ. 2518 ได้ประกาศใช้ในราชกิจจานุเบกษา เมื่อวันที่ 19 กุมภาพันธ์ 2518 ตั้งอยู่เลขที่ 252 หมู่ 8 ต. หนองหาร อ. สันทราย จ. เชียงใหม่ โดยเริ่มเปิดสอนครั้งแรกในระดับปริญญาตรีเมื่อปี พ.ศ. 2518 ปัจจุบันมีการเรียนการสอนในสาขาวิชาสัตวศาสตร์ ทั้งในระดับปริญญาตรี และระดับบัณฑิตศึกษา โดยในระดับปริญญาตรี แบ่งออกเป็น 4 สาขาวิชาเอก ได้แก่ เอกสัตว์ปีก เอกการผลิตสุกร เอกโคนมและโคนเนื้อ และเอกอาหารสัตว์ ซึ่งนักศึกษาสามารถเลือกเรียนตามสาขาวิชาเอกที่ตนเองสนใจได้ในขณะที่เรียนชั้นปีที่ 2 เทอม 2 สำหรับระดับบัณฑิตศึกษามีการเรียนการสอนทั้งในระดับปริญญาโทที่มุ่งเน้นพัฒนามหาบัณฑิตที่มีองค์ความรู้ ควบคู่คุณธรรมและจริยธรรม บูรณาการงานวิจัยด้านสัตวศาสตร์ เพื่อผลิตอาหารที่ปลอดภัยและเป็นมิตรต่อสิ่งแวดล้อมอย่างยั่งยืน และปริญญาเอกที่มุ่งเน้นผลิตบุคลากรและสร้างองค์ความรู้ใหม่ที่เหมาะสมทางสัตวศาสตร์เพื่อการพัฒนาปศุสัตว์อย่างยั่งยืน

วิสัยทัศน์ ปรัชญา พันธกิจ ค่านิยม

1) วิสัยทัศน์ ของคณะสัตวศาสตร์และเทคโนโลยี

“เป็นคณะที่มีความเป็นเลิศทางด้านสัตวศาสตร์ในระดับชาติ“

ความเป็นเลิศ ทางด้านทักษะวิชาชีพ ด้านการยอมรับ

2) ปรัชญาคณะสัตวศาสตร์และเทคโนโลยี

“พัฒนาองค์ความรู้ เพื่อผลิตบุคลากรด้านสัตวศาสตร์ ให้มีทักษะ ใฝ่รู้ สู้งาน คิดเป็น ทำเป็น มีภาวะผู้นำ คุณธรรมและจริยธรรม”

ตัวชี้วัดวิสัยทัศน์ คือ

1. ร้อยละของนักศึกษาแรกเข้าทั้งปริญญาตรี และระดับบัณฑิตศึกษาเป็นไปตามแผนที่วางไว้
2. จำนวนผลงานวิจัยที่ตีพิมพ์ทั้งในระดับชาติและนานาชาติ
3. ผลงานวิจัยที่มีความร่วมมือกับภาคเอกชนทั้งในและต่างประเทศ
4. จำนวนผลงานการบริการวิชาการ/องค์ความรู้ด้านสัตวศาสตร์สู่ชุมชน
5. ฟาร์มปศุสัตว์ได้รับมาตรฐานจากหน่วยงานที่รับรอง

3) อัตลักษณ์ของนักศึกษาคณะสัตวศาสตร์และเทคโนโลยี

“สามัคคี สู้งาน ชำนาญทักษะ มีภาวะผู้นำ ยึดมั่นคุณธรรม ล้ำเลิศวิชาการ”

4) ค่านิยม

- Freedom มีความเป็นอิสระทางวิชาการและความคิด
- Attitude มีทัศนคติที่ดี
- Sustainable สร้างความยั่งยืน
- Transformable ทนต่อการเปลี่ยนแปลง

5) วัตถุประสงค์

1. เพื่อผลิตบัณฑิตที่มีทักษะ ความรู้ ความสามารถในการวิชาการ และวิชาชีพทางด้านสัตวศาสตร์ ให้สอดคล้องกับการเปลี่ยนแปลงพัฒนาทางด้านการผลิตสัตว์
2. เพื่อสร้างและพัฒนาผลงานวิจัยด้านสัตวศาสตร์ให้เป็นที่ยอมรับในระดับชาติ และนานาชาติ
3. เพื่อให้การบริการวิชาการและความร่วมมือด้านการผลิตสัตว์แก่ชุมชน องค์กรภาครัฐ และภาคเอกชน ทั้งในประเทศและต่างประเทศ
4. เพื่อสร้างจิตสำนึกให้นักศึกษา บุคลากร ให้มีส่วนร่วมในกิจกรรมทางด้านทำนุบำรุงศิลปะ - วัฒนธรรม อนุรักษ์ทรัพยากรธรรมชาติและสิ่งแวดล้อม
5. เพื่อสร้างและพัฒนาระบบบริหารจัดการให้มีประสิทธิภาพ ประสิทธิผล โปร่งใส และตรวจสอบได้
6. เพื่อพัฒนางานฟาร์มสัตว์ และวิสาหกิจให้ได้มาตรฐานเพื่อสนับสนุนการเรียนการสอน การวิจัย บริการวิชาการ และก่อให้เกิดรายได้

6) พันธกิจ

1. ด้านการเรียนการสอน

1. ผลิตบัณฑิตที่คุณลักษณะตามอัตลักษณ์ ให้เป็นนักปฏิบัติที่มีทักษะและความเชี่ยวชาญ (Hard Skill) ทนต่อการเปลี่ยนแปลงในศตวรรษที่ 21
2. พัฒนาและเปิดสอนหลักสูตรเทคโนโลยีบัณฑิต (ทล.บ.) สัตวศาสตร์ พร้อมทั้งสร้างจุดแข็งให้กับหลักสูตรที่มีอยู่ โดยการปรับปรุงเนื้อหารายวิชาให้ตรงกับสถานการณ์ปัจจุบัน เน้นการสอนแบบทฤษฎีและปฏิบัติงานจริงจากฟาร์มปศุสัตว์ และหน่วยงานที่มีความร่วมมือ
3. ส่งเสริมและสนับสนุนการผลิตสื่อการสอนทันสมัยสำหรับการเรียนรู้ในศตวรรษที่ 21
4. ส่งเสริมความร่วมมือกับสถานศึกษาต่าง ๆ พร้อมทั้งพัฒนาสื่อประชาสัมพันธ์เชิงรุก เพื่อให้จำนวนรับเข้านักศึกษาเป็นไปตามแผนที่กำหนดไว้
5. พัฒนาและผลักดันระบบประกันคุณภาพการศึกษาของระดับหลักสูตรให้เป็นไปตามเกณฑ์ที่มหาวิทยาลัยกำหนด

2. ด้านการพัฒนานักศึกษาและศิษย์เก่าสัมพันธ์

1. ส่งเสริมและพัฒนากิจกรรมนักศึกษาให้พัฒนา Soft Skill ที่สอดคล้องในศตวรรษที่ 21
2. ส่งเสริมและสนับสนุนทุนการศึกษาให้กับนักศึกษาขาดแคลนทุนทรัพย์และทุนการศึกษาสำหรับนักศึกษาที่สร้างชื่อเสียง
3. พัฒนาเครือข่ายศิษย์เก่า ผ่านสื่อสังคมออนไลน์เพื่อแลกเปลี่ยนความรู้ และข้อมูลข่าวสาร

3. ด้านวิจัยและบริการวิชาการ

1. ส่งเสริมและพัฒนาทีมวิจัยทางด้าน Smart Farm , เทคโนโลยี, Zero waste ให้สอดคล้องและสนองต่อนโยบายมหาวิทยาลัยและรัฐบาล
2. ส่งเสริมและสนับสนุนให้คณาจารย์จัดทำข้อเสนอโครงการวิจัยจากทุกแหล่งทุน
3. พัฒนาคณะฯ เพื่อรองรับการสู่มหาวิทยาลัยในกลุ่ม 2 มหาวิทยาลัยเทคโนโลยีและนวัตกรรม
4. จัดตั้งสถานบริการวิชาการด้านสัตวศาสตร์ และสนองงานโครงการพระราชดำริฯ

4. ด้านทำนุบำรุงศิลปวัฒนธรรมและรักษาสิ่งแวดล้อม

1. ส่งเสริมและสนับสนุนให้บุคลากรและนักศึกษาร่วมกิจกรรมทำนุบำรุงศิลปวัฒนธรรมอันดีงาม (แลกเปลี่ยนวัฒนธรรม)
2. ส่งเสริมและเสนอสร้างมาตรการนำเศษไม้ ใบหญ้า และน้ำของเสียจากฟาร์มปศุสัตว์มาใช้ประโยชน์และก่อให้เกิดรายได้
3. สนับสนุนและรณรงค์การอนุรักษ์ทรัพยากรธรรมชาติและสิ่งแวดล้อม ที่สอดคล้องกับนโยบายมหาวิทยาลัย Go Eco University

5. ด้านการบริหารจัดการ

1. วางแผนเชิงยุทธศาสตร์อย่างมีส่วนร่วม เพื่อพัฒนาคณะให้สอดคล้องกับทิศทางการพัฒนามหาวิทยาลัย
2. บริหารงานโดยยึดหลักธรรมาภิบาล มุ่งผลงานที่มีประสิทธิภาพ มีความโปร่งใส ตรวจสอบได้ และให้ทุกคนมีส่วนร่วมในการกำหนดเป้าหมาย และตัวชี้วัด OKRs (Objectives Key Results)
3. พัฒนาระบบการติดตามผลการพัฒนาตนเอง และการประเมินผลการปฏิบัติงาน
4. พัฒนาและผลักดันระบบประกันคุณภาพการศึกษาระดับคณะ ให้เป็นไปตามเกณฑ์ที่มหาวิทยาลัยกำหนด
5. ส่งเสริมและสนับสนุนการดำเนินงานด้านสำนักงานสีเขียว Green office

6. ด้านการหารายได้

1. เสริมสร้างและพัฒนาโครงการความร่วมมือกับหน่วยงานภาครัฐ และภาคเอกชน
2. ส่งเสริมและสนับสนุนการดำเนินการโครงการผลิตปศุสัตว์ปลอดภัย-ปศุสัตว์อินทรีย์
3. ส่งเสริมและสนับสนุนการสร้างผลิตภัณฑ์จากฟาร์มปศุสัตว์ เพื่อก่อให้เกิดรายได้จากการจำหน่ายผลิตภัณฑ์และผลิตภัณฑ์
4. ส่งเสริมและสนับสนุนการบริการวิชาการทั้งด้านการให้เปล่าและสร้างมูลค่าที่เป็นตัวเงิน

ประเด็นยุทธศาสตร์ตามแผนปฏิบัติการ ประจำปีงบประมาณ พ.ศ. 2567 ของคณะสัตวศาสตร์และเทคโนโลยี

- ประเด็นยุทธศาสตร์ที่ 1 การขับเคลื่อนยุทธศาสตร์ 100 ปี SPO
 ประเด็นยุทธศาสตร์ที่ 2 การขับเคลื่อนผลการดำเนินงานตามพันธกิจหลัก MOC
 ประเด็นยุทธศาสตร์ที่ 3 การขับเคลื่อนความเป็นนานาชาติ International
 ประเด็นยุทธศาสตร์ที่ 4 การพลิกโฉมมหาวิทยาลัย Reinventing
 ประเด็นยุทธศาสตร์ที่ 5 ความมั่นคงทางการเงินและเติบโตอย่างยั่งยืน Financial Sustainability
 ประเด็นยุทธศาสตร์ที่ 6 การพัฒนาตามยุทธศาสตร์/อัตลักษณ์/ภารกิจเฉพาะของส่วนงาน

ประเด็นยุทธศาสตร์	เป้าประสงค์	ตัวชี้วัด (KPIs)
ประเด็นยุทธศาสตร์ที่ 1 การขับเคลื่อนยุทธศาสตร์ 100 ปี SPO	เป้าประสงค์ที่ 1.1 ความสำเร็จของการขับเคลื่อนการดำเนินงานตามนโยบายสภามหาวิทยาลัย	1.1.1 ร้อยละความสำเร็จของการขับเคลื่อนการดำเนินงานตามนโยบายสภามหาวิทยาลัย (นำร่องนโยบายด้านทรัพย์สิน และนโยบายด้านเทคโนโลยีดิจิทัล)
	เป้าประสงค์ที่ 1.2 ความสำเร็จของการเป็นมหาวิทยาลัยแห่งชีวิต มุ่งสู่การเป็นมหาวิทยาลัยเกษตรอินทรีย์ (Organic University) มหาวิทยาลัยสีเขียว (Green University) และมหาวิทยาลัยเชิงนิเวศ (Eco. University) (GO. Eco U.)	1.2.1 ความสำเร็จของยุทธศาสตร์เกษตรอินทรีย์ (Organic University)
		1.2.2 คะแนนการจัดอันดับ Green University Ranking (Green University)
		1.2.2 คะแนนการจัดอันดับ Green University Ranking (Green University)
1.2.3 ผลการจัดอันดับ SDG Impact Ranking (Eco. University)		
เป้าประสงค์ที่ 1.3 เป็นมหาวิทยาลัยที่มีการนำเทคโนโลยีสมัยใหม่มาประยุกต์ใช้ เพื่อเพิ่มประสิทธิภาพในการผลิตภาคการเกษตร (Intelligent Agriculture)	1.3.1 ความสำเร็จของการดำเนินงานด้านเกษตรอัจฉริยะ (Intelligent Agriculture)	
ประเด็นยุทธศาสตร์ที่ 2 การขับเคลื่อนผลการดำเนินงานตามพันธกิจหลัก MOC	เป้าประสงค์ 2.1 ผลิตบัณฑิตและพัฒนานักศึกษาที่มีสมรรถนะในระดับสากล	2.1.1 จำนวนนักศึกษาใหม่ระดับปริญญาตรี
		2.1.2 ร้อยละของผู้สำเร็จการศึกษาภายในระยะเวลาของหลักสูตร
		2.1.3 ร้อยละของบัณฑิตที่มีงานทำหรือประกอบอาชีพอิสระภายใน 1 ปี
		2.1.4 ความพึงพอใจผู้ใช้บัณฑิต
		2.1.5 รายได้เริ่มต้นเฉลี่ยต่อเดือนของบัณฑิตระดับปริญญาตรี
		2.1.6 ผลการประกันคุณภาพภายใน
		2.1.7 จำนวนรายวิชาเรียนรู้ตลอดชีวิต

		2.1.8 จำนวนรางวัลที่นักศึกษา บุคลากร ศิษย์เก่า หรือส่วนงาน ได้รับในระดับชาติ หรือนานาชาติ
		2.1.9 ร้อยละของนักศึกษาชั้นปีสุดท้ายที่ผ่านกระบวนการพัฒนาให้เป็นพลเมืองโลก ด้วยกระบวนการทักษะในศตวรรษที่ 21
	เป้าประสงค์ 2.2 มีผลงานวิจัยและนวัตกรรม ที่ใช้เกษตรเป็นรากฐาน และได้รับการยอมรับในระดับชาติและนานาชาติ	2.2.1 จำนวนเงินวิจัยด้านวิทยาศาสตร์และเทคโนโลยี
		2.2.3 จำนวนครั้งของการนำผลงานวิจัยหรืองานสร้างสรรค์ที่นำไปใช้ประโยชน์
		2.2.4 ร้อยละของผลงานวิจัยที่ได้รับการตีพิมพ์เผยแพร่ตามเกณฑ์การเผยแพร่ผลงานวิชาการของ กพอ.
		2.2.5 ร้อยละของบทความวิจัยที่ได้รับการอ้างอิง (Citation)
		2.2.6 จำนวนผลงานวิจัยที่ยื่นขอจดสิทธิบัตร/อนุสิทธิบัตร/บัญชีนวัตกรรม/นวัตกรรมต้นแบบ
	เป้าประสงค์ 2.3 การให้บริการวิชาการเพื่อสังคม ชุมชนด้วยองค์ความรู้ที่ได้รับการยอมรับในระดับนานาชาติ	2.3.1 จำนวนงบประมาณบริการวิชาการ
		2.3.2 ผลกระทบด้านเศรษฐกิจ สังคม และคุณภาพชีวิตของชุมชนจากการบริการวิชาการ
	เป้าประสงค์ 2.4 เป็นศูนย์รวมแหล่งเรียนรู้ และถ่ายทอดศิลปวัฒนธรรม ภูมิปัญญาท้องถิ่น	2.4.1 จำนวนองค์ความรู้ด้านศิลปวัฒนธรรมที่บูรณาการกับพันธกิจอื่น (การเรียนการสอน การวิจัยและบริการวิชาการ)
		2.4.2 จำนวนโครงการ/กิจกรรมด้านทำนุบำรุงศิลปวัฒนธรรมที่ สอดคล้องหรือตอบโจทย์ยุทธศาสตร์พัฒนามหาวิทยาลัย
	เป้าประสงค์ 2.5 มีระบบการบริหารจัดการองค์กรที่มีสมรรถนะสูง (High Performance Organization)	2.5.1 ร้อยละของบุคลากรที่มีตำแหน่งทางวิชาการ
		2.5.2 ร้อยละของบุคลากรที่มีผลการประเมินสมรรถนะสูงกว่ามาตรฐาน
ประเด็นยุทธศาสตร์ที่ 3 การขับเคลื่อนความเป็นนานาชาติ International	เป้าประสงค์ 3.1 ความสำเร็จในการขับเคลื่อนการดำเนินงานของมหาวิทยาลัยในระดับนานาชาติ	3.1.2 จำนวนนักศึกษาต่างชาติทุกระดับ / ทุกหลักสูตร
		3.1.3 จำนวนอาจารย์/นักวิจัยแลกเปลี่ยน หรือบุคลากรชาวต่างชาติ (Inbound/Outbound)
		3.1.4 จำนวนนักศึกษาแลกเปลี่ยนทุกระดับ ทุกหลักสูตร หรือผู้เข้ารับการฝึกอบรมชาวต่างชาติ (Inbound/ Outbound)
		3.1.5 ร้อยละของนักศึกษาที่มีผลสอบมาตรฐาน

		ภาษาอังกฤษ (CEFR) ตั้งแต่ B1 ขึ้นไป
		3.1.6 จำนวนองค์ความรู้ด้านการเกษตรที่ได้รับ การยอมรับในระดับนานาชาติ
		3.1.7 ผลการจัดอันดับ SCIMAGO
		3.1.8 ผลการจัดอันดับ WEBOMETRIC
ประเด็น ยุทธศาสตร์ที่ 4 การพลิกโฉม มหาวิทยาลัย Reinventing	เป้าประสงค์ 4.1 เป็นมหาวิทยาลัยด้านการ พัฒนาเทคโนโลยีและส่งเสริมการสร้างวัต กรรม (Technology and Innovation)	4.1.1 นักศึกษาและบัณฑิตผู้ประกอบการ ที่ได้รับ การพัฒนาเป็นผู้ประกอบการ 4.1.4 บุคลากรสถาบันอุดมศึกษาและนักศึกษาที่ แลกเปลี่ยนความรู้สู่ภาคธุรกิจ/อุตสาหกรรม 4.1.5 ระบบนิเวศด้านเทคโนโลยีและนวัตกรรม เพื่อเร่งพัฒนาผู้ประกอบการ 4.1.6 หลักสูตร/โปรแกรมเฉพาะที่ใช้เทคโนโลยี/ นวัตกรรมเพื่อพัฒนาความเป็นผู้ประกอบการ 4.1.8 ความร่วมมือเพื่อพัฒนาผู้ประกอบการและ ส่งเสริมการสร้างนวัตกรรมกับภาคธุรกิจ/ อุตสาหกรรม
ประเด็น ยุทธศาสตร์ที่ 5 ความมั่นคง ทางการเงินและ เติบโตอย่างยั่งยืน Financial Sustainability	เป้าประสงค์ที่ 5.1 เป็นมหาวิทยาลัยที่มีความ มั่นคงทางงบประมาณและทรัพยากรอย่าง ยั่งยืน	5.1.2 จำนวนเงินรายได้จากการให้บริการ 5.1.3 จำนวนเงินในกองทุนเงินสะสมเพื่อความ มั่นคง 5.1.4 ปริมาณการใช้ไฟฟ้าเปรียบเทียบกับปีที่ผ่าน มา

2. เป้าหมายแผนบริหารจัดการความเสี่ยง ส่วนงาน ในปีงบประมาณ พ.ศ. 2567

1. การบริหารจัดการและพัฒนามหาวิทยาลัยเป็นไปตามนโยบายสภามหาวิทยาลัย 9 ด้าน
2. พลิกโฉมมหาวิทยาลัยแม่โจ้สู่สถาบันอุดมศึกษากลุ่มพัฒนาเทคโนโลยีและส่งเสริมการสร้างนวัตกรรม (กลุ่มที่ 2) ภายในปี พ.ศ. 2570
3. เป็นมหาวิทยาลัยที่มีความมั่นคงและยั่งยืน

3. วัตถุประสงค์การบริหารจัดการความเสี่ยง มหาวิทยาลัยแม่โจ้

1. เพื่อให้มหาวิทยาลัยเป็นองค์กรที่มีความมั่นคงและยั่งยืน
2. เพื่อให้มีการเฝ้าระวัง ป้องกัน และบริหารจัดการ เพื่อลดโอกาสที่จะเกิด และลดความรุนแรงของผลกระทบจากปัญหาอุปสรรคต่าง ๆ อันนำไปสู่ความสูญเสีย ความล้มเหลว และเป็นอุปสรรคต่อการบรรลุวิสัยทัศน์ และพันธกิจของมหาวิทยาลัย
3. เพื่อให้มีการติดตาม ตรวจสอบ และประเมินผล อย่างเป็นระบบ

4. ขอบเขต/แนวทางการดำเนินงานการบริหารจัดการความเสี่ยง

1. วิเคราะห์และประเมินความเสี่ยงประเด็นความเสี่ยงคงเหลือในปีงบประมาณ พ.ศ. 2566 เพื่อพิจารณาดำเนินการต่อเนื่องในปีงบประมาณ พ.ศ. 2567

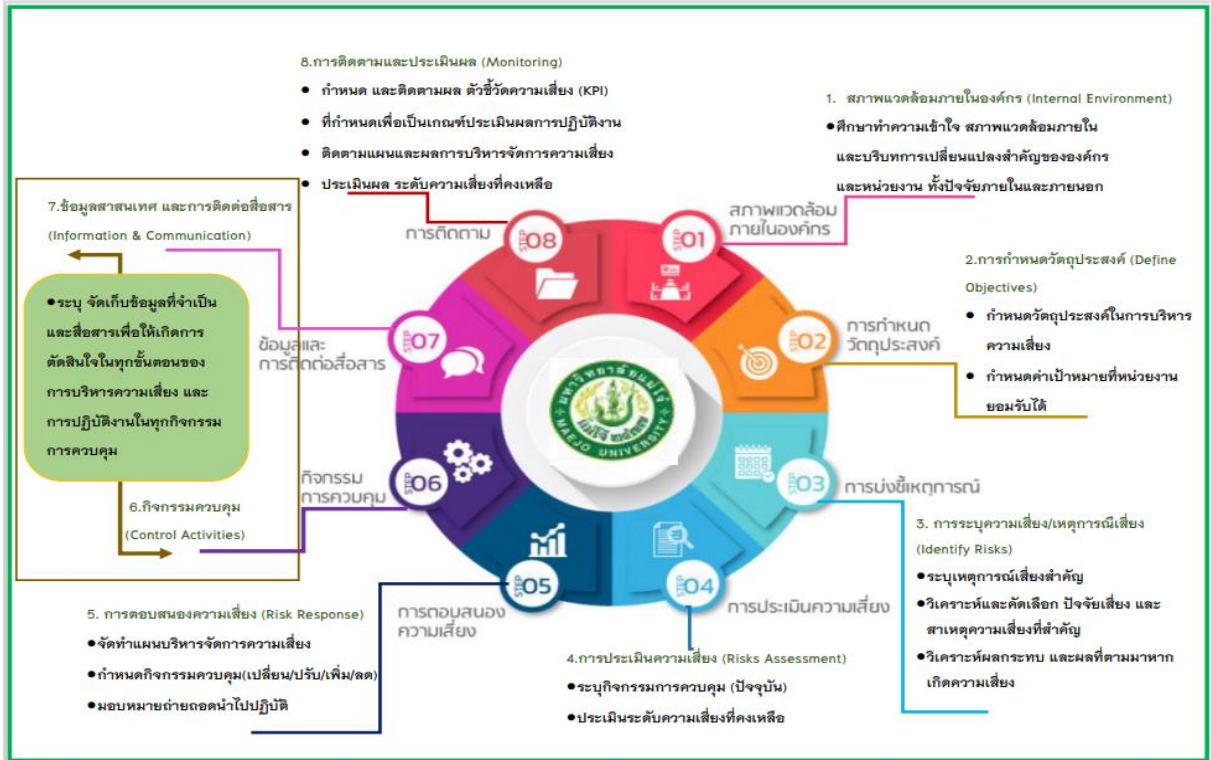
2. วิเคราะห์และประเมินความเสี่ยงที่คาดว่าจะเกิดขึ้นใหม่และถ้าเกิดจะส่งผลกระทบต่อนโยบาย สภามหาวิทยาลัย และการบรรลุยุทธศาสตร์ วิสัยทัศน์ของมหาวิทยาลัย โดยคำนึงถึงการเปลี่ยนแปลงของ สภาพแวดล้อมภายนอกและสภาพแวดล้อมภายในร่วมด้วย โดยวิเคราะห์และประเมินความเสี่ยงทั้ง 6 ประเภท ความเสี่ยง ประกอบด้วย

1. ด้านนโยบายและกลยุทธ์ (Strategic Risk)
2. ด้านการเงิน (Financial Risk)
3. ด้านการดำเนินงาน (Operation Risk)
4. ด้านการปฏิบัติตามกฎ ระเบียบ (Compliance Risk)
5. ความเสี่ยงด้านเทคโนโลยีสารสนเทศ (Digital Technology Risk)
6. ความเสี่ยงด้านความน่าเชื่อถือขององค์กร (Reputation Risk)

5. ขั้นตอนกระบวนการบริหารจัดการความเสี่ยง

มหาวิทยาลัยแม่โจ้ ตอบสนองต่อความคาดหวังของกิจกรรมในการป้องกันเฝ้าระวัง ลดโอกาส ลดการสูญเสียที่อาจเกิดขึ้นในอนาคต รวมถึงช่วยให้องค์กรสามารถบรรลุเป้าหมาย โดยอ้างอิงหลักการตาม แนวปฏิบัติมาตรฐานสากล COSO-ERM แบบบูรณาการในการประเมินความเสี่ยง โดยมีการดำเนินการ 8 ขั้นตอน ประกอบไปด้วย

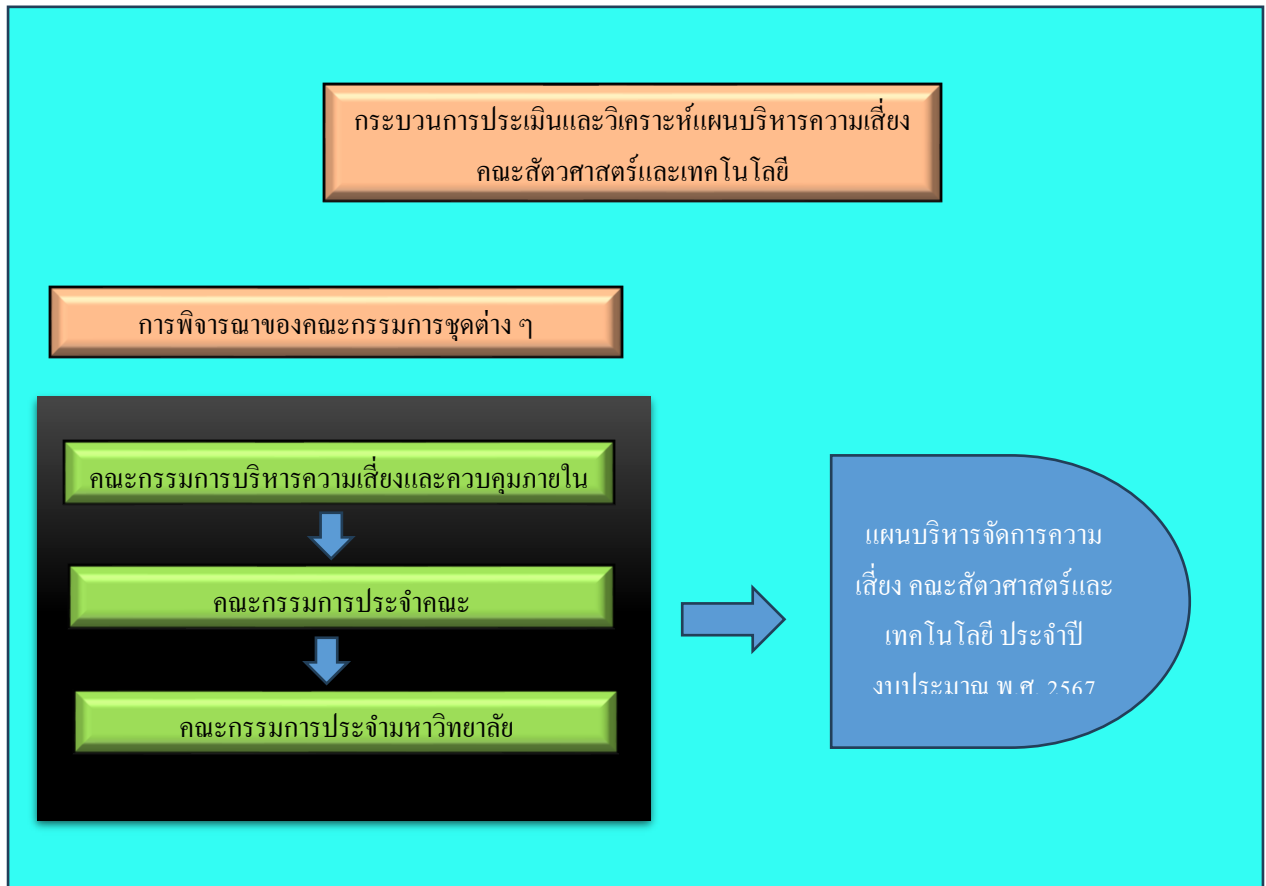
1. สภาพแวดล้อมภายในองค์กร (Internal Environment)
2. การกำหนดวัตถุประสงค์ (Objective Setting)
3. การระบุเหตุการณ์เสี่ยง (Risk Event Identification)
4. การประเมินความเสี่ยง (Risk Assessment)
5. การตอบสนองความเสี่ยง (Risk Response)
6. กิจกรรมการควบคุม (Control Activities)
7. ข้อมูลสารสนเทศและการสื่อสาร (Information & Communication)
8. การติดตามและการประเมินผล (Monitoring)



คณะสัตวศาสตร์และเทคโนโลยีประเมินความเสี่ยงโดยใช้หลักการตามแนวปฏิบัติมาตรฐานสากล COSO-ERM แบบบูรณาการในขั้นตอนที่ 3 และ 4 ในการประเมินความเสี่ยงเป็นหลัก และการพยากรณ์ประมาณการสิ่งที่จะเกิดขึ้นและป้องกันไว้ล่วงหน้าในเรื่องประเด็นที่ไม่คุ้นเคย ในปัจจัยความเสี่ยงที่มาจาก การพยากรณ์การคาดการณ์หรือประมาณการล่วงหน้าในอนาคต (Unknown Factor) และป้องกัน หลีกเลี่ยง สิ่งที่เคยเกิดขึ้นในอดีตที่เคยรับรู้ว่าจะเคยเกิดมาก่อน คาดหมายได้ว่ามีโอกาสสูงที่จะเกิดซ้ำอีก (Known Factor)

ส่วนที่ 2
แผนบริหารจัดการความเสี่ยง คณะสัตวศาสตร์และเทคโนโลยี
ประจำปีงบประมาณ พ.ศ. 2567

การวิเคราะห์และประเมินความเสี่ยง



การดำเนินการจัดทำแผนบริหารจัดการความเสี่ยง คณะสัตวศาสตร์และเทคโนโลยี ประจำปีงบประมาณ พ.ศ. 2567 ได้กำหนดกรอบการบริหารความเสี่ยงที่ตอบสนองต่อวัตถุประสงค์การบริหารจัดการความเสี่ยง โดยมีความเชื่อมโยงกับวิสัยทัศน์ ยุทธศาสตร์และเป้าหมายตามแผนพัฒนาการศึกษาของมหาวิทยาลัยแม่โจ้ ฉบับที่ 13 (พ.ศ. 2565-2570) และแผนปฏิบัติงานประจำปีงบประมาณ พ.ศ. 2567 โดยใช้ข้อมูลจากผลการดำเนินงานการบริหารความเสี่ยงปีงบประมาณ พ.ศ. 2566 ข้อมูลจากการสำรวจ ประเด็นความเสี่ยง ประจำปี 2567 ข้อมูลผลการประเมิน คุณภาพการศึกษาภายใน การสอบถามกับผู้รับผิดชอบประเด็นความเสี่ยงในเชิงลึก การวิเคราะห์ข้อมูลต่าง ๆ ที่เกี่ยวข้อง และวิเคราะห์สภาพแวดล้อมภายในคณะ และมหาวิทยาลัย เพื่อใช้เป็นพื้นฐานในการบริหารจัดการความเสี่ยง รวมถึงสภาพแวดล้อมภายในที่นำมาใช้ประกอบได้แก่ วัฒนธรรมองค์กร ค่านิยม นโยบายของผู้บริหาร แนวทางการปฏิบัติงานของบุคลากร กระบวนการทำงาน ระบบสารสนเทศ กฎ ระเบียบ ข้อบังคับ เป็นต้น นอกจากนี้ ยังรวมถึงการทำความเข้าใจในบริบทการเปลี่ยนแปลงสำคัญขององค์กรและส่วนงาน ทั้งจากปัจจัยภายในและปัจจัยภายนอกที่ส่งผล

กระทบต่อคณะและมหาวิทยาลัย ซึ่งจะช่วยให้สามารถเข้าใจบริบทสถานการณ์ของคณะและมหาวิทยาลัย โดยใช้การวิเคราะห์ SWOT เป็นเครื่องมือในการประเมินสถานการณ์ ซึ่งช่วยให้ผู้บริหารรู้จักจุดแข็งและจุดอ่อนจากสภาพแวดล้อมภายใน มองเห็นโอกาสและอุปสรรคจากสภาพแวดล้อมภายนอก ตลอดจนผลกระทบต่อการดำเนินงานของคณะและมหาวิทยาลัย และผ่านขั้นตอนการพิจารณาเห็นชอบโดยคณะกรรมการบริหารความเสี่ยงและควบคุมภายใน คราวประชุมครั้งที่ 2/2567 เมื่อวันที่ 22 เมษายน 2567 และคณะกรรมการประจำคณะ (มติเวียน) ลงวันที่ 30 เมษายน 2567 ตามลำดับ

กระบวนการบริหารจัดการความเสี่ยง ดำเนินการตาม 8 ขั้นตอนต่อไปนี้ประกอบไปด้วย

1. สภาพแวดล้อมภายในองค์กร (Internal Environment)
2. การกำหนดวัตถุประสงค์ (Objective Setting)
3. การระบุเหตุการณ์เสี่ยง (Risk Event Identification)
4. การประเมินความเสี่ยง (Risk Assessment)
5. การตอบสนองความเสี่ยง (Risk Response)
6. กิจกรรมการควบคุม (Control Activities)
7. ข้อมูลสารสนเทศและการสื่อสาร (Information & Communication)
8. การติดตามและประเมินผล (Monitoring)

(1.) การวิเคราะห์สภาพแวดล้อมภายในของคณะสัตวศาสตร์และเทคโนโลยี มีรายละเอียดดังนี้

การวิเคราะห์สภาพแวดล้อม (SWOT Analysis)	
จุดแข็ง (Strength)	จุดอ่อน (Weakness)
<ol style="list-style-type: none"> 1. มีทรัพยากรที่พร้อมในการสนับสนุนการเรียนการสอน และเพื่อให้นักศึกษาได้ฝึกปฏิบัติ เช่น เครื่องมือ อุปกรณ์ ห้องปฏิบัติการ และฟาร์มปศุสัตว์ 2. มีกิจกรรมพัฒนานักศึกษาที่หลากหลาย สามารถส่งเสริมทักษะด้านต่าง ๆ โดยเป็นกิจกรรมที่มาจากความต้องการของนักศึกษา และสามารถปรับรูปแบบกิจกรรมให้เข้ากับสถานการณ์ได้ 3. คณะมีเครือข่ายความร่วมมือด้านการทำงานวิจัย และบริการวิชาที่หลากหลาย 4. บุคลากรมีความเชี่ยวชาญทางวิชาชีพการสัตวบาลและสัตวศาสตร์ 5. คณะมีนโยบายสนับสนุนบุคลากรเพื่อเพิ่มพูนความสามารถให้เป็นมืออาชีพ 	<ol style="list-style-type: none"> 1. การบริหารจัดการในการใช้อุปกรณ์การเรียนการสอนยังไม่มีประสิทธิภาพ 2. การบูรณาการระหว่างงานวิจัย การบริการวิชาการ กับการเรียนการสอนยังน้อย 3. บุคลากรและนักศึกษาให้ความร่วมมือในการเข้าร่วมกิจกรรมน้อย 4. การบริหารจัดการข้อมูลด้านงานวิจัยและบริการวิชาการยังไม่มีประสิทธิภาพ 5. ขาดการทำงานวิจัยสถาบัน งานวิจัยในชั้นเรียน 6. บุคลากรยังไม่มีตำแหน่งทางวิชาการตามระยะเวลาที่เหมาะสม 7. บุคลากรในคณะขาดการทำงานเป็นทีม และการบูรณาการการทำงานร่วมกัน

โอกาส (Opportunity)	อุปสรรค (Threats)
<ol style="list-style-type: none"> 1. ความต้องการบัณฑิตทางสัตวศาสตร์เพิ่มขึ้นอย่างต่อเนื่อง 2. สถานประกอบภายนอกให้ความร่วมมือทั้งด้านวิชาการ และด้านวิจัย 3. แหล่งทุนภาครัฐและเอกชนพร้อมสนับสนุนทุนการศึกษาของนักศึกษา 4. มีหน่วยงานภายนอกที่ทำกิจกรรมที่เกี่ยวข้องทางด้านสัตวศาสตร์และวิชาชีพ เปิดโอกาสให้นักศึกษาได้เรียนและฝึกปฏิบัติ และเพิ่มประสิทธิภาพการทำงานของบุคลากรอย่างหลากหลาย 5. มีแหล่งงบประมาณพร้อมสนับสนุนทั้งทางด้านนโยบายการวิจัยของประเทศ ทุนวิจัยที่ยกระดับการเกษตร โจทย์วิจัยจากภาคเอกชน รวมถึงหน่วยงานที่มีความต้องการนำผลวิจัยไปใช้ประโยชน์ 	<ol style="list-style-type: none"> 1. สถานการณ์โรคระบาดในคนและสัตว์ทำให้การจัดการเรียนการสอนไม่เป็นไปตามแผนการศึกษา การวิจัย การบริการ วิชาการ การทำนุบำรุงศิลปวัฒนธรรม 2. งบประมาณสนับสนุนการดำเนินงานทั้งด้านกิจกรรม และด้านต่าง ๆ เช่น เครื่องมือ อุปกรณ์ และที่ดินสิ่งก่อสร้างจากภาครัฐลดลง 3. กฎระเบียบข้อบังคับไม่เอื้อต่อการหารายได้

(2) วัตถุประสงค์การบริหารความเสี่ยง คณะสัตวศาสตร์และเทคโนโลยี

1. เพื่อให้มหาวิทยาลัยเป็นองค์กรที่มีความมั่นคงและยั่งยืน
2. เพื่อให้มีการเฝ้าระวัง ป้องกัน และบริหารจัดการ เพื่อลดโอกาสที่จะเกิด และลดความรุนแรงของผลกระทบจากปัญหาอุปสรรคต่าง ๆ อันนำไปสู่ความสูญเสีย ความล้มเหลว และเป็นอุปสรรคต่อการบรรลุวิสัยทัศน์ และพันธกิจของมหาวิทยาลัย
3. เพื่อให้มีการติดตาม ตรวจสอบ และประเมินผลอย่างเป็นระบบ

การวิเคราะห์ประเมินเหตุการณ์ในส่วนของขั้นตอนที่ 3-7 ได้แก่ (3) การระบุเหตุการณ์เสี่ยง (Risk Event Identification) (4) การประเมินความเสี่ยง (Risk Assessment) (5) การตอบสนองความเสี่ยง (Risk Response) (6) กิจกรรมการควบคุม (Control Activities) (7) ข้อมูลสารสนเทศและการสื่อสาร (Information & Communication) ได้มีการวิเคราะห์และประเมินเหตุการณ์ที่สำคัญจำนวน 8 ประเด็นความเสี่ยง ดังรายละเอียดต่อไปนี้

**ประเด็นความเสี่ยงที่ 1.1 จำนวนนักศึกษาใหม่ระดับบัณฑิตศึกษาในปีการศึกษา 2567 เป็นไปตามแผนการรับนักศึกษาที่ผ่านความเห็นชอบจากสภา
การได้มาซึ่งประเด็นความเสี่ยง**

มหาวิทยาลัยแม่โจ้มีวิสัยทัศน์ คือ การเป็นมหาวิทยาลัยชั้นนำที่มีความเป็นเลิศทางการเกษตรในระดับนานาชาติ ได้ขับเคลื่อนการดำเนินงานตามพันธกิจหลักในประเด็น ยุทธศาสตร์ที่ 2 โดยมีเป้าประสงค์ คือการผลิตบัณฑิตและนักศึกษาที่มีสมรรถนะในระดับสากล ซึ่งสอดคล้องกับประเด็นยุทธศาสตร์ที่ 3 ในการขับเคลื่อนการดำเนินงานของมหาวิทยาลัย ในระดับนานาชาติ ทั้งนี้ ในการดำเนินงานตามพันธกิจหลักของมหาวิทยาลัย คือ การผลิตบัณฑิต ดังนั้น นักศึกษาใหม่ จึงเป็นสิ่งสำคัญอันดับแรก หรือหากมองในทางธุรกิจเรียกได้ นักศึกษาว่าเป็นสินค้าและแหล่งรายได้หลักที่สำคัญของมหาวิทยาลัย ที่สามารถนำพามหาวิทยาลัยไปสู่เป้าหมายตามวิสัยทัศน์ และบรรลุตามวัตถุประสงค์ในพันธกิจหลักที่กำหนดไว้

ซึ่งในสภาวะการแข่งขันในตลาดการอุดมศึกษาในยุคปัจจุบัน มีการแข่งขันที่รุนแรงในส่วนแบ่งการตลาดของนักศึกษาใหม่ อาจก่อให้เกิดความเสี่ยงในด้านจำนวนนักศึกษาใหม่ ของคณะสัตวศาสตร์และเทคโนโลยีที่ไม่เป็นไปตามเป้าหมายที่กำหนด เกิดความไม่คุ้มค่าคุ้มทุนต่อต้นทุน ทั้งนี้ จากสถิติและแนวโน้มการรับนักศึกษาในปีการศึกษา 2564 - 2566 พบว่า ภาพรวมจำนวนการรับนักศึกษาใหม่ในระดับบัณฑิตศึกษามีแนวโน้มลดลงเรื่อย ๆ และจากการเก็บสถิติผลการรับนักศึกษาใหม่ระดับบัณฑิตศึกษา โดยงานบริการการศึกษาและกิจการ นักศึกษา คณะสัตวศาสตร์และเทคโนโลยี ปีการศึกษา 2566 พบว่า

ระดับ/หลักสูตร	ปีการศึกษา 2564		ปีการศึกษา 2565		ปีการศึกษา 2566	
	แผน	รับจริง	แผน	รับจริง	แผน	รับจริง
1. หลักสูตรวิทยาศาสตรมหาบัณฑิต สาขาวิชาสัตวศาสตร์	10	2	10	7	10	5
2. หลักสูตรปรัชญาดุษฎีบัณฑิต สาขาวิชาสัตวศาสตร์	5	0	5	1	5	0

ประเภทความเสี่ยงที่ 1 : ด้านนโยบายและกลยุทธ์ (Strategic Risk)		ส่วนงานและผู้รับผิดชอบประเด็นความเสี่ยง :
ประเด็นความเสี่ยงที่ 1.1 : จำนวนนักศึกษาใหม่ระดับบัณฑิตศึกษาในปีการศึกษา 2567 เป็นไปตามแผนการรับนักศึกษาที่ผ่านความเห็นชอบจากสภา		- รองคณบดีฝ่ายวิชาการ - หลักสูตรวิทยาศาสตร์มหาบัณฑิต สาขาวิชาสัตวศาสตร์ - หลักสูตรปรัชญาดุษฎีบัณฑิต สาขาวิชาสัตวศาสตร์
ตัวบ่งชี้ความเสี่ยง/สัญญาณเตือนภัย (KRI) :		
KRI : จำนวนนักศึกษาระดับบัณฑิตศึกษาไม่เป็นไปตามแผน		
ปัจจัยภายในและปัจจัยภายนอกที่นำไปสู่ประเด็นความเสี่ยง		
ปัจจัยภายใน		ปัจจัยเสี่ยงภายนอก
1. สภาพแวดล้อมภูมิทัศน์โดยภาพรวม ไม่มีสิ่งอำนวยความสะดวกที่ดูทันสมัย 2. อุปกรณ์การเรียนการสอนไม่ทันสมัย ไม่ครบถ้วน 3. คณะขาดทุนการวิจัยให้นักศึกษา		1. สภาพะการแข่งขันที่สูงขึ้น/คู่แข่งของสถาบันการศึกษาอื่นในหลักสูตร/สาขาวิชาเดียวกัน 2. การเปลี่ยนแปลงที่รวดเร็วของเทคโนโลยี 3. นักศึกษามีปัญหาด้านการเงินไม่มีทุนการศึกษาที่จะเข้าเรียน
ผลกระทบความเสี่ยงต่อมหาวิทยาลัย		
1. ภาพลักษณ์ชื่อเสียงของมหาวิทยาลัย 2. มหาวิทยาลัยไม่สามารถสร้างรายได้เปรียบในการแข่งขันกับสถาบันอื่นได้ (Benchmarking) 3. ผู้สนใจเข้าศึกษาต่อลดลง 4. รายได้จากค่าธรรมเนียมนักศึกษาลดลง		

เกณฑ์การประเมินระดับความเสี่ยง : โอกาสที่จะเกิดความเสียหายและความรุนแรงของผลกระทบ		
ระดับ	โอกาสที่จะเกิดความเสียหาย (Likelihood : L)	ความรุนแรงของผลกระทบ (Impact : I)
5 (สูงมาก)	จำนวนนักศึกษาระดับบัณฑิตศึกษาในปีการศึกษา 2567 เป็นไปตามเป้าหมายต่ำกว่าร้อยละ 70	<ul style="list-style-type: none"> ▪ รายได้จากค่าธรรมเนียมการศึกษาระดับบัณฑิตศึกษาลดลงมาก ▪ ไม่ได้รับความเชื่อถือ การยอมรับจากผู้ประกอบการ และวงการศึกษา ▪ ปิดหลักสูตร
4 (สูง)	จำนวนนักศึกษาระดับบัณฑิตศึกษาในปีการศึกษา 2567 เป็นไปตามเป้าหมายร้อยละ 70-79	<ul style="list-style-type: none"> ▪ รายได้จากค่าธรรมเนียมการศึกษาระดับบัณฑิตศึกษาลดลงปานกลาง ▪ ไม่ได้รับความเชื่อถือ การยอมรับจากผู้ประกอบการ และวงการศึกษาลดลง ▪ อาจต้องปิดหลักสูตรหรือชะลอชั่วคราว
3 (ปานกลาง)	จำนวนนักศึกษาระดับบัณฑิตศึกษาในปีการศึกษา 2567 เป็นไปตามเป้าหมายร้อยละ 80-89	<ul style="list-style-type: none"> ▪ รายได้จากค่าธรรมเนียมการศึกษาระดับบัณฑิตศึกษาลดลงเล็กน้อย ▪ ไม่ได้รับความเชื่อถือ การยอมรับจากผู้ประกอบการ และวงการศึกษาลดลง ▪ ต้องปรับเปลี่ยนหลักสูตร
2 (น้อย)	จำนวนนักศึกษาระดับบัณฑิตศึกษาในปีการศึกษา 2567 เป็นไปตามเป้าหมายร้อยละ 90-99	<ul style="list-style-type: none"> ▪ รายได้จากค่าธรรมเนียมการศึกษาระดับบัณฑิตคงที่ ▪ ไม่มีผลกระทบต่อชื่อเสียงภาพลักษณ์ระดับหลักสูตร ▪ ทบทวนปรับหลักสูตรก่อนถึงรอบระยะเวลาที่กำหนด
1 (น้อยมาก)	จำนวนนักศึกษาระดับบัณฑิตศึกษาในปีการศึกษา 2567 เป็นไปตามเป้าหมายร้อยละ 100	<ul style="list-style-type: none"> ▪ งบประมาณที่ได้รับจัดสรรและแหล่งทุนภายนอกเป็นไปตามเป้าหมายหรือมากกว่าแผนที่กำหนด ▪ ไม่มีผลกระทบใด ๆ ต่อคณะฯ และมหาวิทยาลัย

ความเสี่ยงที่ยอมรับได้ (Risk Appetite)
1. จำนวนนักศึกษาระดับบัณฑิตใหม่ในปีการศึกษา 2567 เป็นไปตามเป้าหมายของแผนการรับร้อยละ 80 ของแผนรับหลักสูตร (เป้าหมายรวม ปริญญาโท 15 คน)
2. จำนวนนักศึกษาระดับบัณฑิตใหม่ในปีการศึกษา 2567 เป็นไปตามเป้าหมายของแผนการรับร้อยละ 80 ของแผนรับหลักสูตร (เป้าหมายรวม ปริญญาเอก 5 คน)

ประเมินระดับความเสี่ยง

ผลกระทบ (I)	โอกาสเกิด (L)				
	1	2	3	4	5
5	5	10	15	20	25
4	4	8	12	16	20
3	3	6	9	12	15
2	2	4	6	8	10
1	1	2	3	4	5

ระดับความเสี่ยง				ระดับความเสี่ยงที่ยอมรับได้				วิธีจัดการความเสี่ยง
คะแนน = โอกาส (L) x ผลกระทบ (I)				คะแนน = โอกาส (L) x ผลกระทบ (I)				
L	I	คะแนน	ระดับ	L	I	คะแนน	ระดับ	ลดความเสี่ยง
4	5	20	สูงมาก	3	2	6	ปานกลาง	

มาตรการ/กิจกรรมควบคุมที่มี	มาตรการ/กิจกรรมควบคุมปรับปรุง/เพิ่มเติม	หน่วยงาน/ผู้รับผิดชอบ
1. ประชาสัมพันธ์	1. เน้นการประชาสัมพันธ์เชิงรุกให้มากขึ้น เน้นบุคลากรที่ต้องการศึกษาเพิ่มเติม	ผู้รับผิดชอบ : 1. รองคณบดีฝ่ายวิชาการ 2. หลักสูตรวิทยาศาสตร์มหาบัณฑิต 3. หลักสูตรปรัชญาดุษฎีบัณฑิต ส่วนงานผู้รับผิดชอบ : งานบริการการศึกษาและกิจการนักศึกษา
	2. การปรับแผนการรับนักศึกษาในระดับบัณฑิตศึกษา และ/หรือ ทบทวนหลักสูตรเพื่อให้ทันสมัย สอดคล้องและตอบสนองกับบริบทของสังคมที่เปลี่ยนแปลงไป	ผู้รับผิดชอบ : 1. รองคณบดีฝ่ายวิชาการ 2. หลักสูตรวิทยาศาสตร์มหาบัณฑิต 3. หลักสูตรปรัชญาดุษฎีบัณฑิต ส่วนงานผู้รับผิดชอบ:งานบริการการศึกษาและกิจการนักศึกษา

ประเด็นความเสี่ยงที่ 1.2 ตำแหน่งทางวิชาการไม่เป็นไปตามแผน

การได้มาซึ่งประเด็นความเสี่ยง

ตามพระราชบัญญัติการอุดมศึกษา พ.ศ. 2562 ว่าด้วยเรื่องการพิจารณาค่าของงบประมาณรายจ่ายประเภทงบลงทุนและงบเงินอุดหนุนในการพัฒนาความเป็นเลิศของสถาบันอุดมศึกษา และการผลิตกำลังคนระดับสูงเฉพาะทางตามความต้องการของประเทศของสถาบันอุดมศึกษาของรัฐในสังกัดของกระทรวงการอุดมศึกษาฯ และมติของคณะกรรมการการอุดมศึกษา ในการประชุมครั้งที่ 8/2563 เมื่อวันที่ 13 สิงหาคม 2563 ได้เห็นชอบข้อเสนอเชิงนโยบายในการพัฒนากำลังคนของประเทศและการจัดการศึกษาตลอดชีวิต มุ่งเน้นการยกระดับระบบอุดมศึกษาทั้งระบบให้มีการดำเนินการแบบใหม่อย่างมีประสิทธิภาพและต่อเนื่องยั่งยืน เพื่อพัฒนากำลังคนของประเทศให้มีความรู้และทักษะสูง ซึ่งสอดคล้องกับนโยบายสภามหาวิทยาลัยแม่โจ้ในด้านที่ 5 : ด้านบุคลากร ที่ว่ามหาวิทยาลัยต้องมีการบริหารทรัพยากรมนุษย์ให้ทำงานอย่างคุ้มค่า มีประสิทธิภาพ มีการลงทุนและสร้างทุนมนุษย์ โดยตั้งศักยภาพของบุคลากรที่มีศักยภาพสูงออกมาสร้างคุณค่าในอนาคตให้กับมหาวิทยาลัย ให้มีแผนสร้างผู้นำ มหาวิทยาลัย ควรมีการพัฒนาคนเพื่อการพัฒนาทักษะ (Re-skill/Up-skill) ที่สอดคล้องและทันกับโลกการเปลี่ยนแปลง และควรมีแผนความก้าวหน้าในอาชีพ ภาระงานแรงจูงใจ ค่าตอบแทน สวัสดิการ การประเมินและการวัดผล รวมถึงนโยบายด้านที่ 7 : ด้านโครงสร้าง ที่มหาวิทยาลัยต้องมีการทบทวนปรับภารกิจและโครงสร้างให้กระชับ มีความคล่องตัว ยืดหยุ่น และใช้ทรัพยากรร่วมกันอย่างมีประสิทธิภาพ การจัดกลุ่มคลัสเตอร์ของงาน สายบังคับบัญชา ชัดเจน ระบบการสื่อสาร การรายงาน การประสานงาน และให้มีความร่วมมือที่ดี โดยนำเอาดิจิทัลเทคโนโลยีมาช่วย ซึ่งมหาวิทยาลัยแม่โจ้ ถูกจัดกลุ่มให้เป็นมหาวิทยาลัยกลุ่มที่ 2 กลุ่มพัฒนาเทคโนโลยีและส่งเสริมการสร้างนวัตกรรม จึงได้ปฏิรูประบบการบริหารจัดการมหาวิทยาลัยให้มีประสิทธิภาพ และมีเป้าหมายที่ชัดเจน อาทิ การปรับการเรียนการสอนเพื่อรองรับการสร้างผู้ประกอบการ และการผลิตและพัฒนาากำลังคนคุณภาพ พร้อมปรับสภาพแวดล้อมขององค์กรให้เหมาะสมกับการขับเคลื่อนยุทธศาสตร์ โดยเฉพาะอย่างยิ่งสมรรถนะของบุคลากรที่ต้องสอดคล้องกับยุทธศาสตร์ พันธกิจ และทิศทางของสถาบันอุดมศึกษากลุ่มที่ 2

ประกอบกับข้อมูลจากรายงานผลการประเมินคุณภาพการศึกษาภายใน ระดับสถาบัน ประจำปีการศึกษา 2565 ที่ผ่านมา มหาวิทยาลัยได้รับข้อเสนอแนะจากคณะกรรมการประเมินคุณภาพฯ ในส่วนของสมรรถนะของบุคลากรที่จำเป็นในการขับเคลื่อนพันธกิจต่าง ๆ โดยให้มหาวิทยาลัยพิจารณาทบทวนและปรับตัวชี้วัดผลการดำเนินงาน ให้สอดคล้องและรองรับการจัดลำดับมหาวิทยาลัย เพื่อผลักดันการดำเนินงานให้บรรลุตามวัตถุประสงค์ และเพิ่มศักยภาพการแข่งขันในระดับนานาชาติ รวมถึง (ร่าง) สมรรถนะบุคลากรและปรับปรุงให้มีความเป็นปัจจุบันและสอดคล้องกับวิสัยทัศน์ของมหาวิทยาลัยแม่โจ้เมื่อครบ 100 ปี โดยใช้ข้อมูลป้อนกลับจากผู้มีส่วนได้ส่วนเสียและกำหนดระบบการประเมินให้สอดคล้องกัน ตลอดจนทบทวนและเพิ่มเติมข้อมูลที่น่ามาใช้ประกอบการจัดทำแผนพัฒนาบุคลากรให้ครบถ้วนในทุกมิติ เช่น ข้อมูลตำแหน่งทางวิชาการของอาจารย์ ข้อมูลสมรรถนะที่จำเป็นสำหรับบุคลากรสายสนับสนุน และควรพิจารณาประเมินผลของการพัฒนาบุคลากรตามแผน ต่อประสิทธิภาพของการพัฒนางาน เพื่อนำมาปรับปรุงแผนพัฒนาบุคลากรให้ครอบคลุมการพัฒนาสมรรถนะของบุคลากรที่สอดคล้องกับเป้าหมายทุกด้านของมหาวิทยาลัย

ข้อมูลอ้างอิง :

- (1) แผนพัฒนาการศึกษามหาวิทยาลัยแม่โจ้ ฉบับที่ 13 (พ.ศ.2566-2570) ฉบับปรับปรุง
- (2) แผนปฏิบัติการประจำปี มหาวิทยาลัยแม่โจ้ พ.ศ. 2567
- (3) แผนพัฒนาความเป็นเลิศมหาวิทยาลัยแม่โจ้ พ.ศ.2566-2570

(4) รายงานผลการประเมินคุณภาพการศึกษาภายใน ระดับสถาบัน ปีการศึกษา 2565 ใน Criteria ที่ 6 ผลและกระบวนการบริหารทรัพยากรบุคคล

ประเภทความเสี่ยงที่ 1 : ด้านนโยบายและกลยุทธ์ (Strategic Risk)		ส่วนงานและผู้รับผิดชอบประเด็นความเสี่ยง :
ประเด็นความเสี่ยงที่ 1.2 : ตำแหน่งทางวิชาการไม่เป็นไปตามแผน		- รองคณบดีฝ่ายวิชาการ - รองคณบดีฝ่ายบริหารและยุทธศาสตร์ - รองคณบดีฝ่ายวิจัยและวิเทศสัมพันธ์
ตัวบ่งชี้ความเสี่ยง/สัญญาณเตือนภัย (KRI) :		
KRI 2 : บุคลากรขอตำแหน่งทางวิชาการน้อย		
ปัจจัยภายในและปัจจัยภายนอกที่นำไปสู่ประเด็นความเสี่ยง		
ปัจจัยภายใน		ปัจจัยเสี่ยงภายนอก
1. เกณฑ์ภาระงานที่ล้าสมัยไม่สอดคล้องกับพันธกิจ/ภารกิจของบุคลากรที่มีปรับเปลี่ยนการทำงาน ให้สอดคล้องกับสถานการณ์ ทิศทางเป้าหมายของมหาวิทยาลัย ประเทศ และโลกปัจจุบัน 2. อัตรากำลัง และความสามารถในการตอบสนองกลยุทธ์ให้ทันสถานการณ์ปัจจุบัน 3. บุคลากรขาดการพัฒนาทักษะ/ความชำนาญและความรู้เฉพาะทาง 4. การขาดแคลนบุคลากรที่มีความเชี่ยวชาญ สมรรถนะที่จำเป็นต่อการปฏิบัติงานในแต่ละสายงาน		1. การเปลี่ยนแปลงจากนโยบายภาครัฐ 2. ความไม่แน่นอนของนโยบายภาครัฐ ที่เกี่ยวข้องกับสถาบันอุดมศึกษา 3. การเปลี่ยนแปลงของเทคโนโลยี/ความรู้/ทักษะที่รวดเร็ว 4. รูปแบบการทำงานที่เปลี่ยนแปลงไปตามสถานการณ์ปัจจุบันหรืออนาคต 5. การแข่งขันของตลาดในการสรรหาคนที่มีความสามารถเข้าทำงาน
ผลกระทบความเสี่ยงต่อมหาวิทยาลัย		
1. ภาพลักษณ์ชื่อเสียงของมหาวิทยาลัย 2. มหาวิทยาลัยไม่สามารถสร้างความได้เปรียบในการแข่งขันกับสถาบันอื่นได้ (Benchmarking) 3. ทุนวิจัย/บริการวิชาการ รวมถึงแหล่งทุนลดลง 4. รายได้จากค่าธรรมเนียมนักศึกษาลดลง		

เกณฑ์การประเมินระดับความเสี่ยง : โอกาสที่จะเกิดความเสียหายและความรุนแรงของผลกระทบ		
ระดับ	โอกาสที่จะเกิดความเสียหาย (Likelihood : L)	ความรุนแรงของผลกระทบ (Impact : I)
5 (สูงมาก)	ตำแหน่งทางวิชาการ เป็นไปตามเป้าหมายต่ำกว่าร้อยละ 40	<ul style="list-style-type: none"> ▪ เสี่ยงภาพลักษณ์ชื่อเสียงระดับประเทศ /ไม่ได้รับความเชื่อถือ การยอมรับจากผู้ประกอบการ และวงการการศึกษา ▪ ไม่สามารถสร้างความได้เปรียบในการแข่งขันกับสถาบันอื่นระดับนานาชาติได้ (Benchmarking) ▪ ขาดบุคลากรที่มีความเชี่ยวชาญ ▪ เงินทุนสนับสนุนงานวิจัย/บริการวิชาการลดลงมาก ▪ รายได้จากการบริการวิชาการ/วิจัยเชิงพาณิชย์ลดลงมาก
4 (สูง)	ตำแหน่งทางวิชาการ เป็นไปตามเป้าหมายร้อยละ 40-50	<ul style="list-style-type: none"> ▪ เสี่ยงภาพลักษณ์ชื่อเสียงระดับภาค /ความน่าเชื่อถือ การยอมรับจากผู้ประกอบการ และวงการการศึกษา ลดลง ▪ ไม่สามารถสร้างความได้เปรียบในการแข่งขันกับสถาบันอื่นได้ระดับประเทศ (Benchmarking) ▪ ขาดบุคลากรที่มีความเชี่ยวชาญ ▪ เงินทุนสนับสนุนงานวิจัย/บริการวิชาการลดลงปานกลาง ▪ รายได้จากการบริการวิชาการ/วิจัยเชิงพาณิชย์ลดลงปานกลาง
3 (ปานกลาง)	ตำแหน่งทางวิชาการ เป็นไปตามเป้าหมายร้อยละ 50-60	<ul style="list-style-type: none"> ▪ เสี่ยงภาพลักษณ์ชื่อเสียงในจังหวัด /ความน่าเชื่อถือ การยอมรับจากผู้ประกอบการ และวงการการศึกษา ลดลง ▪ ไม่สามารถสร้างความได้เปรียบในการแข่งขันกับสถาบันอื่นระดับจังหวัดได้ (Benchmarking) ▪ เงินทุนสนับสนุนงานวิจัยด้านนวัตกรรมลดลงเล็กน้อย ▪ รายได้จากการบริการวิชาการ/วิจัยเชิงพาณิชย์ลดลงเล็กน้อย
2 (น้อย)	ตำแหน่งทางวิชาการ เป็นไปตามเป้าหมายร้อยละ 60-70	<ul style="list-style-type: none"> ▪ เสี่ยงภาพลักษณ์ชื่อเสียงเกิดการวิจารณ์ ▪ มีผลกระทบเล็กน้อยไม่มีนัยสำคัญ
1 (น้อยมาก)	ตำแหน่งทางวิชาการ เป็นไปตามเป้าหมายเกินร้อยละ 70 ขึ้นไป	<ul style="list-style-type: none"> ▪ ไม่มีผลกระทบใด ๆ ต่อมหาวิทยาลัย

ความเสี่ยงที่ยอมรับได้ (Risk Appetite)

1. ตำแหน่งทางวิชาการของคณะฯ เป็นไปตามเป้าหมายของแผน ร้อยละ 65 ขึ้นไป

ประเมินระดับความเสี่ยง

ผลกระทบ (I)	โอกาสเกิด (L)					ระดับความเสี่ยง				ระดับความเสี่ยงที่ยอมรับได้				วิธีการจัดการความเสี่ยง
	1	2	3	4	5	คะแนน = โอกาส (L) x ผลกระทบ (I)				คะแนน = โอกาส (L) x ผลกระทบ (I)				
						L	I	คะแนน	ระดับ	L	I	คะแนน	ระดับ	ลดความเสี่ยง
5	5	10	15	20	25									
4	4	8	12	16	20									
3	3	6	9	12	15									
2	2	4	6	8	10									
1	1	2	3	4	5									
						2	4	8	ปานกลาง	2	2	4	ต่ำ	

มาตรการ/กิจกรรมควบคุมที่มี	มาตรการ/กิจกรรมควบคุมปรับปรุง/เพิ่มเติม	หน่วยงาน/ผู้รับผิดชอบ
1. การจัดการความรู้ (KM) 2. โครงการพัฒนางานวิจัย	1. หัวข้อในการจัดการความรู้ เพิ่มหัวข้อในการเขียนขอตำแหน่ง 2. เพิ่มเติมกิจกรรมการวิจัยในโครงการพัฒนางานวิจัยให้บุคลากรมีความรู้ความเข้าใจในงานวิจัย	ผู้รับผิดชอบ : 1. รองคณบดีฝ่ายวิชาการ 2. รองคณบดีฝ่ายบริหารและยุทธศาสตร์ 3. รองคณบดีฝ่ายวิจัยและวิเทศสัมพันธ์ ส่วนงานผู้รับผิดชอบ : งานนโยบายแผน และประกันคุณภาพ, งานวิจัย

ประเด็นความเสี่ยงที่ 2.1 : งบประมาณจากแหล่งทุนภายนอกสนับสนุนการสร้างผู้ประกอบการเป็นไปตามแผนที่กำหนด

การได้มาซึ่งประเด็นความเสี่ยง : ตามประกาศนโยบายสภามหาวิทยาลัย 9 ด้าน ในด้านที่ 2 : ด้านทรัพย์สิน การเงิน และการลงทุน โดยมหาวิทยาลัยต้องมีการจัดทำแผนธุรกิจ (Business Plan) และการวางแผนดำเนินงาน การหารายได้ รายจ่าย 5 ปีล่วงหน้า เพื่อให้สามารถรู้จุดคุ้มทุน การทำกำไร แผนการลงทุน การใช้ทรัพย์สินอย่างคุ้มค่าและแผนการจัดหาแหล่งเงินทุน เพื่อให้มหาวิทยาลัยดำเนินงานอยู่รอด มีกำไร เติบโตและมีความยั่งยืน การจำแนกทรัพย์สินออกเป็นทรัพย์สินเพื่อสร้างรายได้ ทรัพย์สินเพื่อการพัฒนาที่ไม่หวังกำไร (ภารกิจการเรียนการสอน วิจัย บริการวิชาการ ทำนุบำรุงศิลปวัฒนธรรม ทรัพย์สินเพื่อสาธารณะและบริการพื้นฐาน) โดยจัดทำงบการเงินของมหาวิทยาลัยให้เป็นมาตรฐานเดียวกันและรายงานต่อสภามหาวิทยาลัย และสอดคล้องกับประเด็นยุทธศาสตร์ที่ 1 การขับเคลื่อนยุทธศาสตร์มหาวิทยาลัยเชิงรุก (SPO) ที่มีเป้าประสงค์ คือความสำเร็จของการบริหารจัดการและพัฒนามหาวิทยาลัยตามนโยบายสภามหาวิทยาลัย รวมถึงประเด็นยุทธศาสตร์ที่ 5 การสร้างความมั่นคงทางงบประมาณและทรัพยากรอย่างยั่งยืน (Budget and Resource Sustainability) ที่มีเป้าประสงค์คือ การเป็นมหาวิทยาลัยที่มีความมั่นคงทางงบประมาณและทรัพยากรอย่างยั่งยืน

ณ ปัจจุบัน มหาวิทยาลัยแม่โจ้เป็นมหาวิทยาลัยในกำกับของรัฐ ตามความในมาตรา 36 แห่ง พระราชบัญญัติการศึกษาแห่งชาติ พ.ศ. 2542 หมายถึง สถานศึกษาของรัฐที่จัดการศึกษาระดับปริญญาเป็นนิติบุคคล และอาจจัดเป็นส่วนราชการหรือเป็นหน่วยงานในกำกับของรัฐ และดำเนินกิจการได้โดยอิสระในการพัฒนาระบบบริหารและการจัดการที่เป็นของตนเอง มีความคล่องตัว มีเสรีภาพทางวิชาการ และอยู่ภายใต้การกำกับดูแลของสภาสถานศึกษา ตามกฎหมายว่าด้วยการจัดตั้งสถานศึกษานั้น ๆ ทั้งนี้ ถึงแม้ว่ามหาวิทยาลัยจะออกนอกระบบไปแล้ว แต่รัฐบาลก็ยังคงสนับสนุนในด้านงบประมาณแผ่นดินให้อยู่บางส่วน เช่น เงินเดือนของข้าราชการประจำและพนักงานมหาวิทยาลัย ในขณะที่ผู้บริหารสามารถบริหารจัดการเงินรายได้ของสถาบันได้อย่างมีประสิทธิภาพและประสิทธิผล

ประเภทความเสี่ยงที่ 2 : ความเสี่ยงด้านการเงิน (Financial Risk)		ส่วนงานและผู้รับผิดชอบประเด็นความเสี่ยง :
ประเด็นความเสี่ยงที่ 2.1 : งบประมาณจากแหล่งทุนภายนอกสนับสนุนการสร้างผู้ประกอบการเป็นไปตามแผนที่กำหนด		
ตัวบ่งชี้ความเสี่ยง / สัญญาณเตือนภัย (KRI) :		
KRI 1 : งบประมาณแหล่งทุนภายนอกสนับสนุนการสร้างผู้ประกอบการ/ธุรกิจใหม่		
ปัจจัยภายในและปัจจัยภายนอกที่นำไปสู่ประเด็นความเสี่ยง		
ปัจจัยเสี่ยงภายใน		ปัจจัยเสี่ยงภายนอก
<ol style="list-style-type: none"> ทรัพยากรทางการเงินที่ได้รับจัดสรรไม่เพียงพอ ขาดการสื่อสารเพื่อสร้างหรือบูรณาการความร่วมมือจากส่วนงาน หน่วยงาน หรือ บุคลากรภายในที่มีความเชี่ยวชาญในประเด็นที่เกี่ยวข้อง กฎระเบียบบางอย่างของมหาวิทยาลัยที่ยังไม่เอื้อและไม่ชัดเจน เช่น ระเบียบการจัดเก็บ และจัดสรรรายได้จากการให้บริการ และการทำงานร่วมกับหน่วยงานภายนอก และ ระเบียบการบริหารงานบุคคลที่ยังไม่เอื้อให้บุคลากรสามารถปฏิบัติงานได้หลากหลาย รวมถึงการใช้ทรัพยากรมนุษย์ให้เกิดประสิทธิภาพสูงสุด 		<ol style="list-style-type: none"> ความไม่แน่นอนของนโยบายภาครัฐที่เกี่ยวข้องกับสถาบันอุดมศึกษา งบประมาณสำหรับขับเคลื่อนการพลิกโฉมที่เสนอไว้ในแผนพัฒนาความเป็นเลิศไม่ได้รับการจัดสรรจากกระทรวง อว. ตามที่เสนอ หลักเกณฑ์การประเมินตัวชี้วัดมหาวิทยาลัยกลุ่ม 2 ที่ อว.กำหนด บางตัวยังไม่ชัดเจน และเป้าหมายสูงเกินไป การเปลี่ยนแปลงของเทคโนโลยี/ความรู้/ทักษะที่รวดเร็ว
ผลกระทบความเสี่ยงต่อมหาวิทยาลัย		
<ol style="list-style-type: none"> ภาพลักษณ์ความน่าเชื่อถือในการเป็นมหาวิทยาลัยกลุ่มที่ 2 (กลุ่มพัฒนาเทคโนโลยีและส่งเสริมการสร้างนวัตกรรม :Technology Development and Innovation) งบประมาณที่ได้รับจัดสรรสนับสนุนด้านเทคโนโลยีและนวัตกรรมลดลง แหล่งทุนภายนอกในการสนับสนุนการสร้างผู้ประกอบการด้านเทคโนโลยีและนวัตกรรมลดลง ความสามารถในการแข่งขันในตลาดสถาบันการศึกษา 		

มาตรการ/กิจกรรมควบคุมที่มี	มาตรการ/กิจกรรมควบคุมปรับปรุง/เพิ่มเติม	หน่วยงาน/ผู้รับผิดชอบ
<p>กิจกรรม MAID Startup Scouting 2024 ภายใต้โครงการพัฒนาระบบนิเวศนวัตกรรม ภายในย่านนวัตกรรมเกษตรและอาหารแม่โจ้</p>	<p>1. ดำเนินการผลักดันบุคลากรและนักศึกษาทำงานวิจัย และหาความร่วมมือจากภาคธุรกิจ</p>	<p>ผู้รับผิดชอบ : 1. รองคณบดีฝ่ายวิจัยและวิเทศสัมพันธ์ ส่วนงานผู้รับผิดชอบ : งานวิจัยและบริการวิชาการ</p>

ประเด็นความเสี่ยงที่ 2.1 : รายได้ไม่เป็นไปตามประมาณการ

การได้มาซึ่งประเด็นความเสี่ยง : ตามประกาศนโยบายสภามหาวิทยาลัย 9 ด้าน ในด้านที่ 2 : ด้านทรัพย์สิน การเงิน และการลงทุน โดยมหาวิทยาลัยต้องมีการจัดทำแผนธุรกิจ (Business Plan) และการวางแผนดำเนินงาน การหารายได้ รายจ่าย 5 ปีล่วงหน้า เพื่อให้สามารถรู้จุดคุ้มทุน การทำกำไร แผนการลงทุน การใช้ทรัพย์สินอย่างคุ้มค่า และแผนการจัดการแหล่งเงินทุน เพื่อให้มหาวิทยาลัยดำเนินงานอยู่รอด มีกำไร เติบโตและมีความยั่งยืน การจำแนกทรัพย์สินออกเป็นทรัพย์สินเพื่อสร้างรายได้ ทรัพย์สินเพื่อการพัฒนาที่ไม่หวังกำไร (ภารกิจการเรียนการสอน วิจัย บริการวิชาการ ทำนุบำรุงศิลปวัฒนธรรม ทรัพย์สินเพื่อสาธารณะและบริการพื้นฐาน) โดยจัดทำงบการเงินของมหาวิทยาลัยให้เป็นมาตรฐานเดียวกันและรายงานต่อสภามหาวิทยาลัย และสอดคล้องกับประเด็นยุทธศาสตร์ที่ 1 การขับเคลื่อนยุทธศาสตร์มหาวิทยาลัยเชิงรุก (SPO) ที่มีเป้าประสงค์ คือความสำเร็จของการบริหารจัดการและพัฒนามหาวิทยาลัยตามนโยบายสภามหาวิทยาลัย รวมถึงประเด็นยุทธศาสตร์ที่ 5 การสร้างความมั่นคงทางงบประมาณและทรัพยากรอย่างยั่งยืน (Budget and Resource Sustainability) ที่มีเป้าประสงค์คือ การเป็นมหาวิทยาลัยที่มีความมั่นคงทางงบประมาณและทรัพยากรอย่างยั่งยืน

ณ ปัจจุบัน มหาวิทยาลัยแม่โจ้เป็นมหาวิทยาลัยในกำกับของรัฐ ตามความในมาตรา 36 แห่ง พระราชบัญญัติการศึกษาแห่งชาติ พ.ศ. 2542 หมายถึง สถานศึกษาของรัฐที่จัดการศึกษาระดับปริญญาเป็นนิติบุคคล และอาจจัดเป็นส่วนราชการหรือเป็นหน่วยงานในกำกับของรัฐ และดำเนินกิจการได้โดยอิสระในการพัฒนาระบบบริหารและการจัดการที่เป็นของตนเอง มีความคล่องตัว มีเสรีภาพทางวิชาการ และอยู่ภายใต้การกำกับดูแลของสภาการศึกษา ตามกฎหมายว่าด้วยการจัดตั้งสถานศึกษานั้น ๆ ทั้งนี้ ถึงแม้ว่ามหาวิทยาลัยจะออกนอกระบบไปแล้ว แต่รัฐบาลก็ยังคงสนับสนุนในด้านงบประมาณแผ่นดินให้อยู่บางส่วน เช่น เงินเดือนของข้าราชการประจำและพนักงานมหาวิทยาลัย ในขณะที่ผู้บริหารสามารถบริหารจัดการเงินรายได้ของสถาบันได้อย่างมีประสิทธิภาพและประสิทธิผล

และจากการวิเคราะห์รายได้และรายจ่ายของคณะสัตวศาสตร์และเทคโนโลยี รายได้ ประกอบด้วย 1) รายได้จากเงินงบประมาณ 2) รายได้จากการจัดการศึกษา 3) รายได้จากฟาร์ม 4) รายได้จากการอุดหนุนและบริจาค และ 5) รายได้จากแหล่งอื่น และเมื่อวิเคราะห์รายได้ฟาร์มรวมในปี 2566 จะเห็นว่ารายได้ลดลง ดังนี้

รายการ	ปี 2564		ปี 2565		ปี 2566	
	รายได้ผลผลิต	รายได้ผลประโยชน์	รายได้ผลผลิต	รายได้ผลประโยชน์	รายได้ผลผลิต	รายได้ผลประโยชน์
งานฟาร์มสุกร	549,970.20	1,013,831.89	458,298.90	1,082,685.37	340,092.00	757,130.79
งานฟาร์มสัตว์ปีก	208,735.20	225,938.70	162,297.90	179,441.1	154,416.60	380,227.50
งานฟาร์มโคนม-โคเนื้อ	402,018.8	0.00	267,570.00	0.00	163,044.00	0.00
งานห้องปฏิบัติการฯ	0.00	275,125.50	0.00	249,412.5	0.00	193,432.50
รวมเป็นเงิน	1,160,724.2	1,514,893.09	888,166.80	1,511,538.97	656,202.60	1,330,790.79

อ้างอิง : ข้อมูลรายได้จากงานคullingและพัสดุดูคณะฯ

ประเภทความเสี่ยงที่ 2 : ด้านการเงิน (Financial Risk)		ส่วนงานและผู้รับผิดชอบประเด็นความเสี่ยง :
ประเด็นความเสี่ยงที่ 2.2 : รายได้ไม่เป็นไปตามประมาณการ		<ul style="list-style-type: none"> ▪ รองคณบดีฝ่ายบริหารและยุทธศาสตร์ ▪ รองคณบดีฝ่ายวิจัยและวิเทศสัมพันธ์
ตัวบ่งชี้ความเสี่ยง / สัญญาณเตือนภัย (KRI) :		
KRI 1 : รายได้ฟาร์มมีแนวโน้มลดลงจากปีก่อน		
ปัจจัยภายในและปัจจัยภายนอกที่นำไปสู่ประเด็นความเสี่ยง		
ปัจจัยเสี่ยงภายใน		ปัจจัยเสี่ยงภายนอก
<ol style="list-style-type: none"> 1. รายได้จากจากฟาร์มน้อย ไม่เพียงพอต่อค่าใช้จ่าย 2. ขาดแผนธุรกิจ (Business Plan) 3. กฎ ระเบียบบางอย่างของมหาวิทยาลัยที่ยังไม่เอื้อต่อการหารายได้ 		<ol style="list-style-type: none"> 1. นโยบายของภาครัฐในการจัดสรรงบประมาณสนับสนุนมหาวิทยาลัยในกำกับของรัฐลดลง เช่น งบบุคลากร ค่าใช้สอยและค่าวัสดุ 2. กฎกระทรวง มาตรฐานการจัดการศึกษาระดับอุดมศึกษา ที่มีการยุบ ยกเลิก และเปลี่ยนแปลง หมวด 1 มาตรฐานศักยภาพและความพร้อม ข้อ 6 (3) ข้อ 9 (1) (2) (3) และ (4) 3. การเปลี่ยนแปลงของแนวปฏิบัติ กฎระเบียบ นโยบายการบัญชีและมาตรฐานการบัญชีภาครัฐ 4. สภาวะเศรษฐกิจตกต่ำหรือมีความผันผวนรุนแรง ต่อเนื่องเป็นระยะเวลานาน 5. ค่าธรรมเนียมการศึกษาลดลง หรือได้รับเงินค่าเทอมไม่คงที่ 6. ค่าใช้จ่ายที่ไม่คาดคิด 7. โรคระบาด/โรคอุบัติใหม่
ผลกระทบความเสี่ยงต่อมหาวิทยาลัย		
<ol style="list-style-type: none"> 1. รายได้ลดลงไม่พอค่าใช้จ่าย (ความมั่นคงทางการเงินระยะยาว) 2. เสถียรภาพทางการเงินลดลง 3. งบประมาณไม่เพียงพอต่อการดำเนินงาน ส่งผลกระทบต่อคุณภาพในการจัดการศึกษา การวิจัย การบริการวิชาการ และโครงการอื่น ๆ 4. ช่องทางแสวงหารายได้ลดลง 		

เกณฑ์การประเมินระดับความเสี่ยง : โอกาสที่จะเกิดความเสียหายและความรุนแรงของผลกระทบ		
ระดับ	โอกาสที่จะเกิดความเสียหาย (Likelihood : L)	ความรุนแรงของผลกระทบ (Impact : I)
5 (สูงมาก)	รายได้ฟาร์มต่ำกว่า 1 ล้านบาท	<ul style="list-style-type: none"> ▪ คณะไม่สามารถบริหารงานได้ตามพันธกิจ ▪ นำเงินกองทุนเงินสะสมเพื่อความมั่นคงมาใช้บริหารงาน
4 (สูง)	รายได้ฟาร์ม 1 ล้านบาท – 1.5 ล้านบาท	<ul style="list-style-type: none"> ▪ คณะไม่สามารถบริหารงานได้บางพันธกิจ ▪ โครงการทุกอย่างหยุดชะงัก ▪ นำเงินดอกผลของกองทุนเงินสะสมเพื่อความมั่นคงมาใช้บริหารงาน 91-100 %
3 (ปานกลาง)	รายได้ฟาร์ม 1.5 ล้านบาท – 2 ล้านบาท	<ul style="list-style-type: none"> ▪ คณะไม่สามารถบริหารงานได้ตามนโยบาย ▪ โครงการต่าง ๆ อาจมีการหยุดชะงักชั่วคราว ▪ นำเงินดอกผลของกองทุนเงินสะสมเพื่อความมั่นคงมาใช้บริหารงาน 81-90 %
2 (น้อย)	รายได้ฟาร์ม 2 ล้านบาท – 2.5 ล้านบาท	<ul style="list-style-type: none"> ▪ คณะมีรายได้ไม่เพียงพอ ขาดสภาพคล่องในการบริหารงาน ▪ นำเงินดอกผลของกองทุนเงินสะสมเพื่อความมั่นคงมาใช้บริหารงาน 71 – 80 %
1 (น้อยมาก)	รายได้จากฟาร์ม 2.5 ล้านบาทขึ้นไป	<ul style="list-style-type: none"> ▪ ไม่มีผลกระทบใด ๆ ต่อคณะ และมหาวิทยาลัย ▪ นำเงินดอกผลของกองทุนเงินสะสมเพื่อความมั่นคงมาใช้บริหารงานไม่เกิน 70 %
ความเสี่ยงที่ยอมรับได้ (Risk Appetite)		
1. รายได้ฟาร์มเป็นไปตามเป้าหมาย 3,000,000 บาท ขึ้นไป		
มาตรการ/กิจกรรมควบคุมที่มี	มาตรการ/กิจกรรมควบคุมปรับปรุง/เพิ่มเติม	หน่วยงาน/ผู้รับผิดชอบ
<ol style="list-style-type: none"> 1. กิจกรรม การพัฒนาทักษะผู้ประกอบการ 2. กิจกรรม โครงการพัฒนางานบริการวิชาการ 	<ol style="list-style-type: none"> 1. ส่งเสริมให้ฟาร์ม จัดทำแผนธุรกิจ (Business Plan) และแผนสำรองในสภาวะการณ์ฉุกเฉิน 	ผู้รับผิดชอบ : <ol style="list-style-type: none"> 1. รองคณบดีฝ่ายวิจัยและวิเทศสัมพันธ์ 2. รองคณบดีฝ่ายบริหารและยุทธศาสตร์ ส่วนงานผู้รับผิดชอบ : งานวิจัยและบริการวิชาการ

ประเด็นความเสี่ยงที่ 3.1 : สิ่งสนับสนุนการเรียนการสอนไม่เพียงพอ

การได้มาซึ่งประเด็นความเสี่ยง : มหาวิทยาลัยแม่โจ้มีวิสัยทัศน์ คือ การเป็นมหาวิทยาลัยชั้นนำที่มีความเป็นเลิศทางการเกษตรในระดับนานาชาติ ได้ขับเคลื่อนการดำเนินงานตามพันธกิจหลักในประเด็นยุทธศาสตร์ที่ 2 โดยมีเป้าประสงค์ คือการผลิตบัณฑิตและนักศึกษาที่มีสมรรถนะในระดับสากล ซึ่งสอดคล้องกับประเด็นยุทธศาสตร์ที่ 3 ในการขับเคลื่อนการดำเนินงานของมหาวิทยาลัยในระดับนานาชาติ ทั้งนี้ ในการดำเนินงานตามพันธกิจหลักของมหาวิทยาลัย คือ การผลิตบัณฑิต ดังนั้น นักศึกษาใหม่ จึงเป็นสิ่งสำคัญอันดับแรก หรือหากมองในทางธุรกิจเรียกได้นักศึกษาว่าเป็นสินค้าและแหล่งรายได้หลักที่สำคัญของมหาวิทยาลัย ที่สามารถนำพามหาวิทยาลัยไปสู่เป้าหมายตามวิสัยทัศน์ และบรรลุตามวัตถุประสงค์ในพันธกิจหลักที่กำหนดไว้

ซึ่งในสภาวะการแข่งขันในตลาดการอุดมศึกษาในยุคปัจจุบัน มีการแข่งขันที่รุนแรงในส่วนแบ่งการตลาดของนักศึกษาใหม่ ซึ่งคณะสัตวศาสตร์และเทคโนโลยี มีจุดเด่นที่แตกต่างจากมหาวิทยาลัยอื่นในภาคปฏิบัติ นักศึกษาได้รับการฝึกปฏิบัติตรงตามที่อยู่ประกอบการต้องการ จึงทำให้ นักศึกษาใหม่ของคณะฯ มีแนวโน้ม เพิ่มขึ้น อาจก่อให้เกิดความเสี่ยงในด้านสิ่งสนับสนุนในการเรียนการสอน ได้แก่ จำนวนห้องเรียน และอุปกรณ์ สิ่งสนับสนุนต่าง ๆ ไม่เพียงพอต่อจำนวนนักศึกษาเพิ่มขึ้น ส่งผลกระทบต่อการเรียนการสอน และส่งผลกระทบต่อนักศึกษา ทำให้การฝึกปฏิบัติได้น้อยลง

ประเภทความเสี่ยงที่ 3 : ด้านการดำเนินงาน (Operational Risk)		ส่วนงานและผู้รับผิดชอบประเด็นความเสี่ยง :
ประเด็นความเสี่ยงที่ 3.1 : สิ่งสนับสนุนการเรียนการสอนไม่เพียงพอ		<ul style="list-style-type: none"> ▪ รองคณบดีฝ่ายวิชาการ ▪ รองคณบดีฝ่ายบริหารและยุทธศาสตร์
ตัวบ่งชี้ความเสี่ยง / สัญญาณเตือนภัย (KRI) :		
(KRI) 1 : ข้อเสนอแนะจากนักศึกษาต่อสิ่งสนับสนุนการเรียนการสอน		
ปัจจัยภายในและปัจจัยภายนอกที่นำไปสู่ประเด็นความเสี่ยง		
ปัจจัยเสี่ยงภายใน		ปัจจัยเสี่ยงภายนอก
<ol style="list-style-type: none"> 1. อุปกรณ์มีอายุการใช้งานมานาน ทำให้เสื่อมสภาพ 2. งบประมาณมีไม่เพียงพอ 		<ol style="list-style-type: none"> 1. ความต้องการของผู้ใช้บริการที่เปลี่ยนแปลงอย่างรวดเร็ว 2. การเปลี่ยนแปลงที่รวดเร็วของเทคโนโลยี
ผลกระทบความเสี่ยงต่อมหาวิทยาลัย		
<ol style="list-style-type: none"> 1. ภาพลักษณ์ชื่อเสียงของมหาวิทยาลัย 2. มหาวิทยาลัยไม่สามารถสร้างความได้เปรียบในการแข่งขันกับสถาบันอื่นได้ (Benchmarking) 3. ผู้สนใจเข้าศึกษาต่อลดลง 		

เกณฑ์การประเมินระดับความเสี่ยง : โอกาสที่จะเกิดความเสียหายและความรุนแรงของผลกระทบ		
ระดับ	โอกาสที่จะเกิดความเสียหาย (Likelihood : L)	ความรุนแรงของผลกระทบ (Impact : I)
5 (สูงมาก)	<ul style="list-style-type: none"> ข้อเสนอแนะจากนักศึกษาต่อสิ่งสนับสนุนการเรียนการสอน เกิน 10 ครั้ง/ปี 	<ul style="list-style-type: none"> รายได้จากค่าธรรมเนียมการศึกษาลดลงมาก เสียภาพลักษณ์ชื่อเสียงระดับมหาวิทยาลัย /ไม่ได้รับความเชื่อถือ การยอมรับจากผู้ประกอบการ และสถาบันการศึกษา ได้รับการจัดสรรงบประมาณ /งบการอุดหนุนจากรัฐลดลง
4 (สูง)	<ul style="list-style-type: none"> ข้อเสนอแนะจากนักศึกษาต่อสิ่งสนับสนุนการเรียนการสอน 7-9 ครั้ง/ปี 	<ul style="list-style-type: none"> รายได้จากค่าธรรมเนียมการศึกษาลดลงปานกลาง เสียภาพลักษณ์ชื่อเสียงระดับมหาวิทยาลัย /ความน่าเชื่อถือ การยอมรับจากผู้ประกอบการ และสถาบันการศึกษาลดลง ได้รับการจัดสรรงบประมาณ /งบการอุดหนุน จากรัฐลดลง
3 (ปานกลาง)	<ul style="list-style-type: none"> ข้อเสนอแนะจากนักศึกษาต่อสิ่งสนับสนุนการเรียนการสอน 4-6 ครั้ง/ปี 	<ul style="list-style-type: none"> รายได้จากค่าธรรมเนียมการศึกษาลดลงเล็กน้อย เสียภาพลักษณ์ชื่อเสียงระดับคณะ/ ความน่าเชื่อถือ การยอมรับจากผู้ประกอบการ และสถาบันการศึกษาลดลง ได้รับการจัดสรรงบประมาณ /งบการอุดหนุน จากรัฐลดลง
2 (น้อย)	<ul style="list-style-type: none"> ข้อเสนอแนะจากนักศึกษาต่อสิ่งสนับสนุนการเรียนการสอน 1-3 ครั้ง/ปี 	<ul style="list-style-type: none"> รายได้จากค่าธรรมเนียมการศึกษาคงที่ เสียภาพลักษณ์ชื่อเสียงระดับหลักสูตร ไม่มีผลกระทบใด ๆ ต่อการจัดสรรงบประมาณ
1 (น้อยมาก)	<ul style="list-style-type: none"> ข้อเสนอแนะจากนักศึกษาต่อสิ่งสนับสนุนการเรียนการสอน ไม่มี 	<ul style="list-style-type: none"> ไม่มีผลกระทบใด ๆ ต่อมหาวิทยาลัย
ความเสี่ยงที่ยอมรับได้ (Risk Appetite)		
1. ข้อเสนอแนะจากนักศึกษาต่อสิ่งสนับสนุนการเรียนการสอน ไม่เกิน 4-6 ครั้ง/ปี		

ประเมินระดับความเสี่ยง

ผลกระทบ (I)	โอกาสเกิด (L)					ระดับความเสี่ยง				ระดับความเสี่ยงที่ยอมรับได้				วิธีการจัดการความเสี่ยง
	1	2	3	4	5	คะแนน = โอกาส (L) x ผลกระทบ (I)				คะแนน = โอกาส (L) x ผลกระทบ (I)				
5	5	10	15	20	25	L	I	คะแนน	ระดับ	L	I	คะแนน	ระดับ	ลดความเสี่ยง
4	4	8	12	16	20	3	5	15	สูง	2	4	8	ปานกลาง	
3	3	6	9	12	15									
2	2	4	6	8	10									
1	1	2	3	4	5									

มาตรการ/กิจกรรมควบคุมที่มี	มาตรการ/กิจกรรมควบคุมปรับปรุง/เพิ่มเติม	หน่วยงาน/ผู้รับผิดชอบ
กิจกรรม การสำรวจความต้องการปรับปรุง/จัดหา สิ่งสนับสนุนการเรียนการสอน	<ol style="list-style-type: none"> เร่งการสำรวจความต้องการเพิ่มเติม ดำเนินการจัดสรรงบประมาณตามนโยบายมหาวิทยาลัย 	ผู้รับผิดชอบ : <ol style="list-style-type: none"> รองคณบดีฝ่ายวิชาการ รองคณบดีฝ่ายบริหารและยุทธศาสตร์ ส่วนงานผู้รับผิดชอบ : งานบริการการศึกษาและกิจการนักศึกษา, งานนโยบายแผน และประกันคุณภาพ

ประเด็นความเสี่ยงที่ 4.1 : ความเข้าใจไม่ตรงกันในการสื่อสารข้อความตามกฎเกณฑ์

การได้มาซึ่งประเด็นความเสี่ยง : ตามมติคณะรัฐมนตรีเมื่อวันที่ 23 มกราคม 2561 เห็นชอบให้หน่วยงานภาครัฐทุกหน่วยงานเข้าร่วมการประเมินคุณธรรมและความโปร่งใสในการดำเนินงานของหน่วยงาน โดยมีเจตนาที่มุ่งหวังให้หน่วยงานภาครัฐนำข้อมูลผลการประเมินไปพัฒนาและยกระดับคุณธรรมและความโปร่งใสในการดำเนินงานตนเองได้อย่างเหมาะสม เพื่อแสดงให้เห็นถึงความพยายามในการขับเคลื่อนมาตรการเชิงบวกด้านการป้องกันและปราบปรามการทุจริต และยกระดับมาตรฐานการดำเนินงานตามหลักธรรมาภิบาล (Good Governance) โดยให้ดำเนินการตามเกณฑ์ ระเบียบวิธี และคู่มือการประเมินคุณธรรมและความโปร่งใสในการดำเนินงานของหน่วยงานภาครัฐ (Integrity and Transparency Assessment : ITA) และคู่มือแนวทางการประเมินความเสี่ยงการทุจริต ประจำปีงบประมาณพ.ศ. 2567 ของสำนักงานคณะกรรมการป้องกันและปราบปรามการทุจริตในภาครัฐ (สำนักงาน ป.ป.ท.) ซึ่ง สำนักงาน ป.ป.ท. ได้ขับเคลื่อนให้หน่วยงานภาครัฐ มีระบบ มาตรการ หรือแนวทางในการบริหารจัดการความเสี่ยงของการดำเนินงานที่ก่อให้เกิดการทุจริต โดยได้จัดทำเรื่องคู่มือการประเมินความเสี่ยงการทุจริตเชิงคุณภาพ เพื่อประเมินประสิทธิภาพของแผนบริหารจัดการความเสี่ยงการทุจริตของหน่วยงานภาครัฐ และเพื่อให้หน่วยงานภาครัฐสามารถนำมาตรกรในการป้องกันการทุจริตไปสู่การปฏิบัติให้เห็นผลเป็นรูปธรรม

จากข้อมูลข้างต้น มีความสอดคล้องกับนโยบายสภามหาวิทยาลัย 9 ด้าน ด้านที่ 1 ด้านกฎระเบียบ ข้อบังคับ มหาวิทยาลัยต้องมีการออกและการแก้ไขกฎ ระเบียบ ข้อบังคับที่เอื้อต่อการพัฒนามหาวิทยาลัยให้บรรลุวัตถุประสงค์ตามมาตรา 7 แห่ง พระราชบัญญัติมหาวิทยาลัยแม่โจ้ พ.ศ.2560 และจะต้องสอดคล้องกับแนวปฏิบัติตามหลักธรรมาภิบาลในสถาบันอุดมศึกษาและแนวปฏิบัติตามหลักความรับผิดชอบต่อสังคม หลักเสรีภาพทางวิชาการ หลักความอิสระ และหลักความเสมอภาค และยังเชื่อมโยงกับประเด็นยุทธศาสตร์ที่ 1 การขับเคลื่อนยุทธศาสตร์มหาวิทยาลัยเชิงรุก (SPO) โดยมีเป้าประสงค์คือ ความสำเร็จของการบริหารจัดการและพัฒนามหาวิทยาลัยตามนโยบายสภามหาวิทยาลัย ทั้งนี้ ในการดำเนินงานตามโครงการยุทธศาสตร์ของคณะฯ พบว่ามีการสื่อสารข้อความตามกฎเกณฑ์ หรือกฎหมาย ไม่เข้าใจทำให้เกิดความผิดพลาดในการปฏิบัติงาน ดังนี้

เหตุการณ์ความเสี่ยงที่อาจก่อให้เกิดความผิดพลาด หรือก่อให้เกิดการขัดกันระหว่างผลประโยชน์ส่วนบุคคล กับผลประโยชน์ส่วนรวม

ความเสี่ยงที่อาจเกิดความผิดพลาด	สาเหตุความเสี่ยง	โอกาสเกิด	ผลกระทบ	ระดับความเสี่ยง
1. การไม่ปฏิบัติตามหน้าที่ในการตรวจสอบครุภัณฑ์ประจำปี	<ul style="list-style-type: none"> ▪ ไม่สื่อสารกับผู้ที่เกี่ยวข้องในการตรวจสอบครุภัณฑ์ ▪ ไม่ได้รายงานผลการตรวจครุภัณฑ์ตามที่มหาวิทยาลัยกำหนด 	4	5	H

ข้อมูลอ้างอิง :

- (1) รายงานปฏิบัติการประจำปีงบประมาณ 2565 กองตรวจสอบภายใน

ประเภทความเสี่ยงที่ 4 : ด้านการปฏิบัติตามกฎ ระเบียบ (Compliance Risk)		ส่วนงานและผู้รับผิดชอบประเด็นความเสี่ยง :
ประเด็นความเสี่ยงที่ 4.1 : ความเข้าใจไม่ตรงกันในการสื่อสารข้อความตามกฎเกณฑ์		<ul style="list-style-type: none"> ▪ รองคณบดีฝ่ายบริหารและยุทธศาสตร์ ▪ ผู้อำนวยการคณบดี
ตัวบ่งชี้ความเสี่ยง / สัญญาณเตือนภัย (KRI) :		
(KRI) 1 : จำนวนข้อเสนอแนะจากผู้ติดต่อประสานงาน		
ปัจจัยภายในและปัจจัยภายนอกที่นำไปสู่ประเด็นความเสี่ยง		
ปัจจัยเสี่ยงภายใน		ปัจจัยเสี่ยงภายนอก
<ol style="list-style-type: none"> 1. เกิดจากการที่ปฏิบัติงานหย่อนยานกว่ามาตรฐานที่กำหนด / กระบวนการดำเนินงานไม่เป็นไปตามขั้นตอนที่กำหนด เช่น ไม่ปฏิบัติตามกฎหมาย ระเบียบ ไม่สอดคล้องกับมาตรฐานจริยธรรม จรรยาบรรณ และหลักธรรมาภิบาล การใช้อำนาจภายในช่วยเหลือพวกพ้องเกื้อกูลกัน 2. บุคลากรขาดความตระหนักรับผิดชอบของตนเองต่อสังคม ขาดจริยธรรมในการทำงาน และหลักธรรมาภิบาล (พฤติกรรมความโลภส่วนบุคคล) 3. การเลือกปฏิบัติ/ขาดจิตสำนึกในหน้าที่ 		<ol style="list-style-type: none"> 1. กฎ ระเบียบมีจำนวนมาก และบางครั้งถูกยกเลิกหรือมีการแก้ไขเพิ่มเติม 2. เกณฑ์การประเมินคุณธรรมและความโปร่งใสของหน่วยงานภาครัฐ (ITA) มีการเปลี่ยนแปลง 3. ผลประโยชน์ สิ่งร่ำจากภายนอก และเหตุการณ์ไม่พึงประสงค์เกิดขึ้น โดยเฉพาะการพัฒนาและปรับเปลี่ยนรูปแบบการทำทุจริตโดยใช้เทคโนโลยีใหม่ ๆ 4. กฎหมายการทุจริตทางด้านการศึกษา ในประเทศไทยคือ พ.ร.บ.ลิขสิทธิ์ พ.ศ. 2537 ว่าด้วยการละเมิดลิขสิทธิ์ 5. การเปลี่ยนแปลงกฎระเบียบในเรื่องผลงานวิชาการที่เกิดผลกระทบต่อการละเมิดจริยธรรมทางวิชาการ 6. ค่านิยมผิด ๆ ในสังคมเรื่องการทุจริต
ผลกระทบความเสี่ยงต่อมหาวิทยาลัย		
<ol style="list-style-type: none"> 1. ภาพลักษณ์ความน่าเชื่อถือ ความโปร่งใส ความเชื่อมั่นในการดำเนินงานของมหาวิทยาลัยต่อสาธารณะเป็นไปในทางลบ 2. สูญเสียด้านเวลาและทรัพย์สินของมหาวิทยาลัยที่เป็นตัวเงินและไม่ใช่ว่าเงิน 3. มหาวิทยาลัยถูกฟ้องร้อง/ ดำเนินคดีตามกฎหมายจากผู้มีส่วนได้ส่วนเสียที่ได้รับ ผลกระทบจากการละเมิดกฎ ระเบียบของบุคลากร/นักศึกษาของมหาวิทยาลัย 4. ความน่าเชื่อถือของนักศึกษาและชื่อเสียงของมหาวิทยาลัยอาจเสียหายอย่างรุนแรง ส่งผลต่อโอกาสในอนาคตและโอกาสในการทำงาน 		

เกณฑ์การประเมินระดับความเสี่ยง : โอกาสที่จะเกิดความเสียหายและความรุนแรงของผลกระทบ		
ระดับ	โอกาสที่จะเกิดความเสียหาย (Likelihood : L)	ความรุนแรงของผลกระทบ (Impact : I)
5 (สูงมาก)	<ul style="list-style-type: none"> ข้อเสนอแนะจากผู้ติดต่อประสานงาน มากกว่า 15 ครั้ง/ปี 	<ul style="list-style-type: none"> เกิดความสูญเสียเวลาและทรัพย์สินที่เป็นตัวเงินและไม่ใช่ตัวเงินตั้งแต่ 1 ล้านบาท ขึ้นไป ร้ายแรงเกิดการฟ้องร้องดำเนินคดีและเรียกร้องค่าเสียหายที่สำคัญ ซึ่งเป็นคดีที่สำคัญมากรวมถึง การฟ้องร้องที่เกิดจากการรวมตัวกันของผู้ที่ได้รับความเสียหาย
4 (สูง)	<ul style="list-style-type: none"> ข้อเสนอแนะจากผู้ติดต่อประสานงาน 10-15 ครั้ง/ปี 	<ul style="list-style-type: none"> เกิดความสูญเสียเวลาและทรัพย์สินที่เป็นตัวเงินและไม่ใช่ตัวเงินตั้งแต่ 600,000 บาท – 1,000,000 บาท กระทบมากในการละเมิดข้อกำหนดที่สำคัญ
3 (ปานกลาง)	<ul style="list-style-type: none"> ข้อเสนอแนะจากผู้ติดต่อประสานงาน จำนวน 5-10 ครั้ง/ปี 	<ul style="list-style-type: none"> เกิดความสูญเสียเวลาและทรัพย์สินที่เป็นตัวเงินและไม่ใช่ตัวเงินตั้งแต่ 300,000 บาท – 600,000 บาท กระทบปานกลางในการฝ่าฝืนกฎ ข้อกำหนดที่สำคัญที่มีการสอบสวนหรือรายงานไปยังหน่วยงานที่เกี่ยวข้อง รวมทั้งการดำเนินคดีและ/ หรือเรียกร้อง ค่าเสียหายหากเป็นไปได้
2 (น้อย)	<ul style="list-style-type: none"> ข้อเสนอแนะจากผู้ติดต่อประสานงาน จำนวน 1-5 ครั้ง/ปี 	<ul style="list-style-type: none"> ไม่เกิดเป็นข่าว เสียภาพลักษณ์ความน่าเชื่อถือ ความโปร่งใส ความเชื่อมั่น ในการบริหารงาน ภายในมหาวิทยาลัย เกิดความสูญเสียเวลาและทรัพย์สินที่เป็นตัวเงินและไม่ใช่ตัวเงินตั้งแต่ 100,000 – 300,000 บาท กระทบเล็กน้อยในการฝ่าฝืนกฎระเบียบ ข้อบังคับและการละเมิดข้อกำหนด แต่ไม่ก่อให้เกิด ความเสียหาย
1 (น้อยมาก)	<ul style="list-style-type: none"> ไม่เกิดข้อเสนอแนะจากผู้ประสานงาน 	<ul style="list-style-type: none"> ไม่ส่งผลกระทบใด ๆ ต่อภาพลักษณ์ความน่าเชื่อถือ ความโปร่งใส ความเชื่อมั่นของมหาวิทยาลัย เกิดความสูญเสียเวลาและทรัพย์สินที่เป็นตัวเงินและไม่ใช่ตัวเงิน ไม่เกิน 100,000 บาท แทบไม่กระทบเลย

ความเสี่ยงที่ยอมรับได้ (Risk Appetite)

1. จำนวนข้อเสนอแนะจากผู้ติดต่อประสานงาน ไม่เกิน 10 ครั้ง/ปี

ประเมินระดับความเสี่ยง

ผลกระทบ (I)	โอกาสเกิด (L)					ระดับความเสี่ยง				ระดับความเสี่ยงที่ยอมรับได้				วิธีการจัดการความเสี่ยง
	1	2	3	4	5	คะแนน = โอกาส (L) x ผลกระทบ (I)				คะแนน = โอกาส (L) x ผลกระทบ (I)				
5	5	10	15	20	25	L	I	คะแนน	ระดับ	L	I	คะแนน	ระดับ	ลดความเสี่ยง
4	4	8	12	16	20	3	3	9	สูง	2	2	4	ต่ำ	
3	3	6	9	12	15									
2	2	4	6	8	10									
1	1	2	3	4	5									

มาตรการ/กิจกรรมควบคุมที่มี	มาตรการ/กิจกรรมควบคุมปรับปรุง/เพิ่มเติม	หน่วยงาน/ผู้รับผิดชอบ
1. กิจกรรม การจัดการความรู้ (KM) 2. กิจกรรม Coffee Hour	1. เน้นการสื่อสาร ทำความเข้าใจ	ผู้รับผิดชอบ : <ul style="list-style-type: none"> ● รองคณบดีฝ่ายบริหารและยุทธศาสตร์ ● ผู้อำนวยการสำนักงานคณบดี ส่วนงานผู้รับผิดชอบ : งานนโยบายแผน และประกันคุณภาพ

ประเด็นความเสี่ยงที่ 5.1 : ความล้าสมัยของระบบเทคโนโลยีดิจิทัลและความไม่ครอบคลุมของสัญญาณ Internet

การได้มาซึ่งประเด็นความเสี่ยง : ตามประกาศนโยบายสภามหาวิทยาลัย 9 ด้าน ในด้านที่ 8 : ด้านดิจิทัล โดยมหาวิทยาลัยต้องมีการพัฒนาสู่ความเป็นมหาวิทยาลัยดิจิทัล (Digital University) โดยนำดิจิทัลเทคโนโลยีมาเปลี่ยนแผนธุรกิจ (Business Plan) ในภารกิจการศึกษาแบบไร้ห้องเรียน การนำแผนดิจิทัลเทคโนโลยีมาแปลงแผนพัฒนาระดับยุทธศาสตร์สู่การปฏิบัติเพื่อปรับปรุงกระบวนการทำงาน โดยต้องมีโครงสร้างของงานดิจิทัลระดับมหาวิทยาลัย และมีการพัฒนา Dashboard ในระดับสภามหาวิทยาลัย ระดับคณะกรรมการบริหารมหาวิทยาลัย และระดับส่วนงาน ผ่านระบบการรวมศูนย์ ข้อมูลเป็นหนึ่งเดียว (Single Data) ซึ่งมหาวิทยาลัย มีการจัดทำแผนยุทธศาสตร์ดิจิทัล ระยะ 5 ปี (พ.ศ.2565-2569) และอยู่ระหว่างการดำเนินงานตามแผนที่กำหนด ทั้งนี้ พบว่า จากการประเมินและวิเคราะห์ผลการดำเนินงานตามแผนยุทธศาสตร์ดิจิทัล ย้อนหลัง 3 ปี มีผลการดำเนินเป็นไปตามเป้าหมายตามแผนที่วางไว้

แต่อย่างไรก็ตาม ปัจจุบันเทคโนโลยีและระบบสารสนเทศเป็นเครื่องมือสำคัญต่อการขับเคลื่อนธุรกิจและองค์กรให้มีความก้าวหน้าและรวดเร็ว รวมทั้งการเปลี่ยนแปลงธุรกิจให้เข้าสู่สังคมดิจิทัล (Transformation) การเรียนการสอนส่วนใหญ่ต้องพึ่งพาระบบเทคโนโลยีดิจิทัล ปัญหาที่คณะสัตวศาสตร์ฯ พบบ่อยครั้ง คือความไม่รวมเร็วของระบบและความไม่ครอบคลุมของสัญญาณ ส่งผลต่อการเรียนการสอนของคณะ

ประเภทความเสี่ยงที่ 5 : ด้านเทคโนโลยีดิจิทัล (Digital Technology Risk)		ส่วนงานและผู้รับผิดชอบประเด็นความเสี่ยง :
ประเด็นความเสี่ยงที่ 5.1 : ความล่าช้าของระบบเทคโนโลยีดิจิทัลและความไม่ครอบคลุมของสัญญาณ Internet		▪ รองคณบดีฝ่ายวิจัยและวิเทศสัมพันธ์
ตัวบ่งชี้ความเสี่ยง / สัญญาณเตือนภัย (KRI) :		
KRI) 1 : สัญญาณ Internet ล่าช้า ส่งผลกระทบต่อการทำงานบ่อยครั้ง		
(KRI) 2 : ข้อเสนอแนะจากผู้ใช้งาน		
ปัจจัยภายในและปัจจัยภายนอกที่นำไปสู่ประเด็นความเสี่ยง		
ปัจจัยเสี่ยงภายใน		ปัจจัยเสี่ยงภายนอก
1. อุปกรณ์มีอายุการใช้งานนาน 2. ขาดการสำรวจ		1. การเปลี่ยนแปลงอย่างรวดเร็วของเทคโนโลยี 2. ไฟฟ้าดับบ่อยครั้ง
ผลกระทบความเสี่ยงต่อมหาวิทยาลัย		
1. เกิดความเสียหายต่อการเรียนการสอน		

เกณฑ์การประเมินระดับความเสี่ยง : โอกาสที่จะเกิดความเสียหายและความรุนแรงของผลกระทบ		
ระดับ	โอกาสที่จะเกิดความเสียหาย (Likelihood : L)	ความรุนแรงของผลกระทบ (Impact : I)
5 (สูงมาก)	<ul style="list-style-type: none"> ▪ สัญญา Internet ล่าช้า เกิน 15 ครั้ง/ปี ▪ ข้อเสนอแนะจากผู้ใช้งาน เกิน 15 ครั้ง/ปี 	<ul style="list-style-type: none"> ▪ การดำเนินงานการหยุดชะงักมากกว่า 24 ชั่วโมง ▪ สูญเสียทรัพย์สินที่เป็นตัวเงินหรือไม่ใช่ตัวเงิน > 1,000,000
4 (สูง)	<ul style="list-style-type: none"> ▪ สัญญา Internet ล่าช้า 10-15 ครั้ง/ปี ▪ ข้อเสนอแนะจากผู้ใช้งาน เกิน 10-15 ครั้ง/ปี 	<ul style="list-style-type: none"> ▪ การดำเนินงานหยุดชะงักมากกว่า 16 - 24 ชั่วโมง ▪ สูญเสียทรัพย์สินที่เป็นตัวเงินหรือไม่ใช่ตัวเงิน > 500,000 – 1,000,000
3 (ปานกลาง)	<ul style="list-style-type: none"> ▪ สัญญา Internet ล่าช้า 5-10 ครั้ง/ปี ▪ ข้อเสนอแนะจากผู้ใช้งาน 5-10 ครั้ง/ปี 	<ul style="list-style-type: none"> ▪ การดำเนินงานหยุดชะงักมากกว่า 9 - 16 ชั่วโมง ▪ สูญเสียทรัพย์สินที่เป็นตัวเงินหรือไม่ใช่ตัวเงิน > 100,000 – 500,000 บาท
2	<ul style="list-style-type: none"> ▪ สัญญา Internet ล่าช้า 2-5 ครั้ง/ปี 	<ul style="list-style-type: none"> ▪ การดำเนินงานหยุดชะงักมากกว่า 1-8 ชั่วโมง

(น้อย)	<ul style="list-style-type: none"> ข้อเสนอแนะจากผู้ใช้งาน 2-5 ครั้ง/ปี 	<ul style="list-style-type: none"> มูลค่าความเสียหาย 1 - 100,000 บาท
1 (น้อยมาก)	<ul style="list-style-type: none"> สัญญา Internet ล่าช้า 1 ครั้ง/ปี ข้อเสนอแนะจากผู้ใช้งาน 1 ครั้ง/ปี 	<ul style="list-style-type: none"> ไม่มีผลกระทบใด ๆ ต่อ มหาวิทยาลัย การดำเนินงานหยุดชะงักน้อยกว่า หรือเท่ากับ 1 ชั่วโมง
ความเสี่ยงที่ยอมรับได้ (Risk Appetite)		
1. สัญญาณ Internet ล่าช้าไม่เกิน 10 ครั้ง/ปี		
2. ข้อเสนอแนะจากผู้ใช้งานไม่เกิน 10 ครั้ง/ปี		

ประเมินระดับความเสี่ยง

ผลกระทบ (I)	โอกาสเกิด (L)					ระดับความเสี่ยง				ระดับความเสี่ยงที่ยอมรับได้				วิธีการจัดการความเสี่ยง
	1	2	3	4	5	คะแนน = โอกาส (L) x ผลกระทบ (I)				คะแนน = โอกาส (L) x ผลกระทบ (I)				
5	5	10	15	20	25	L	I	คะแนน	ระดับ	L	I	คะแนน	ระดับ	<ul style="list-style-type: none"> ลดความเสี่ยง
4	4	8	12	16	20	3	3	9	สูง	2	2	4	ต่ำ	
3	3	6	9	12	15									
2	2	4	6	8	10									
1	1	2	3	4	5									

มาตรการ/กิจกรรมควบคุมที่มี	มาตรการ/กิจกรรมควบคุมปรับปรุง/เพิ่มเติม	หน่วยงาน/ผู้รับผิดชอบ
1. กิจกรรม การสำรวจความต้องการปรับปรุง/จัดทำ สิ่งสนับสนุนการเรียนการสอน	1. จัดการสำรวจอย่างสม่ำเสมอ	ผู้รับผิดชอบ : 1. รองคณบดีฝ่ายวิจัยและวิเทศสัมพันธ์ ส่วนงานผู้รับผิดชอบ : งานบริหารและธุรการ

ประเด็นความเสี่ยงที่ 6.1 : ภาพลักษณ์และความน่าเชื่อถือของคณะมีความเสียหาย

การได้มาซึ่งประเด็นความเสี่ยง : ปัจจุบันธุรกิจสถาบันอุดมศึกษามีแนวโน้มการแข่งขันกันสูงขึ้นตามกระแสนิยม การบริหารสถาบันการศึกษาเพื่อให้ทันต่อการเปลี่ยนแปลงของโลกที่กำลังเข้าสู่ยุค "ดิจิทัลเปลี่ยนโลกการศึกษา" ไม่ว่าจะเป็นเรื่องของการแข่งขันทางเทคโนโลยี พฤติกรรมของผู้บริโภคที่มีความคาดหวังต่อคุณภาพสินค้าหรือบริการมากขึ้น ด้วยราคาที่คุ้มค่าที่จะลงทุน และมีความต้องการแบบเฉพาะบุคคลมากขึ้น ทำให้มหาวิทยาลัยต้องใช้ “ภาพลักษณ์องค์กร” เข้ามาช่วยสร้างความแตกต่างให้กับสินค้าหรือบริการของตน เพราะการมีภาพลักษณ์ที่ดีเป็นการเพิ่มมูลค่าทรัพย์สิน สินค้า การบริหารที่ดีให้แก่องค์กร และจะส่งผลต่อการรับรู้ของลูกค้า (ผู้เรียนที่สนใจเข้าศึกษาต่อ) ดังนี้

1. ภาพลักษณ์ถ่ายทอดความคาดหวัง หากองค์กรมีภาพลักษณ์ที่ดีทำให้ลูกค้ามีความเชื่อถือสินค้า (บัณฑิต) หรือบริการ (หลักสูตร) มากขึ้น ทำให้อยากเข้ามาศึกษาต่อหรือให้การสนับสนุนมากขึ้น (แหล่งทุนภายนอก และการมีงานทำของบัณฑิต)

2. ภาพลักษณ์องค์กรเป็นเสมือนเกราะป้องกัน เพราะเมื่อใดที่องค์กรมีปัญหาด้านคุณภาพหรือด้านเทคนิค ถ้าหากองค์กรนั้นมีภาพลักษณ์ที่ดีก็จะทำให้ลูกค้าให้อภัยหรือไม่ใส่ใจต่อข้อบกพร่อง แต่ถ้าหากองค์กรเกิดปัญหาบ่อยครั้ง ภาพลักษณ์ที่ดีก็อาจจะช่วยอะไรไม่ได้และจะส่งผลให้ภาพลักษณ์องค์กรนั้นเสียหายไปด้วย ส่วนองค์กรที่มีภาพลักษณ์ไม่ดี เมื่อเกิดปัญหาขึ้นลูกค้าก็จะมีความรู้สึกไม่ดีและจะโกรธมากกว่าปกติ เพราะลูกค้าเชื่อว่าองค์กรนี้มีแต่คนไม่ดี เมื่อมีเหตุการณ์ที่ไม่ดีเกิดขึ้นก็จะยิ่งย่ำกับความเชื่อเดิมของลูกค้า เช่น ภาพลักษณ์การรับน้องใหม่ของสถาบันการศึกษา

3. ภาพลักษณ์ขององค์กรมีผลกระทบต่อทัศนคติของคนในองค์กร องค์กรที่มีภาพลักษณ์ที่ดีทำให้พนักงานในองค์กรก็มีความภาคภูมิใจและทำให้มีความตั้งใจในการทำงานมากขึ้น เพื่อให้บริการที่ดีที่สุดต่อลูกค้า โดยเฉพาะการบริการ ถ้าพนักงานให้การบริการที่ดีย่อมส่งผลให้ภาพลักษณ์ขององค์กรดีตามไปด้วย

ดังนั้น ภาพลักษณ์องค์กร จึงมีความสำคัญอย่างมากที่จะสามารถทำให้มหาวิทยาลัยมีชื่อเสียงเป็นที่ยอมรับ เป็นที่รู้จักในแวดวงสถาบันอุดมศึกษาในทุก ๆ ด้าน ทั้งในประเทศและต่างประเทศ รวมถึงความสนใจ ความเชื่อถือศรัทธาจากบุคคล หน่วยงานภายใน หน่วยงานภายนอกที่เกี่ยวข้อง และยังสามารส่งเสริมให้มหาวิทยาลัยพัฒนาและก้าวหน้าไปสู่ในระดับชาติและระดับนานาชาติตามเป้าหมายที่กำหนด รวมถึงสามารถพัฒนาองค์กรในการเพิ่มขีดความสามารถ และสร้างความได้เปรียบในการแข่งขันกับสถาบันอื่นได้ (Benchmarking)

จากสถานการณ์ในปัจจุบันที่กล่าวมา ประกอบกับนโยบายสภามหาวิทยาลัยแม่โจ้ในด้านที่ 6 : การสื่อสารองค์กร ระบุให้มหาวิทยาลัยต้องมีการจัดทำแผนการสื่อสารทิศทาง เป้าหมาย นโยบาย และแผนพัฒนา ค่านิยมและวัฒนธรรมการทำงานสู่ทุกระดับชั้นของมหาวิทยาลัยและสู่ภายนอก ทั้งในระดับชาติ และนานาชาติ (เครือข่าย สังคม ชุมชน ศิษย์เก่า เกษตรกร) สื่อสาร อัตลักษณ์ สร้างภาพลักษณ์ของมหาวิทยาลัยและผลงานให้สังคมรับรู้ ผลิตสื่อที่ทันสมัยทั้งในบริบท เนื้อหา และช่องทางการสื่อสารให้สอดคล้องกับกลุ่มเป้าหมาย สร้างและปลูกฝังวัฒนธรรมการทำงานที่ดีแก่บุคลากรตามวิถีแม่โจ้ ทั้งนี้ ข้อมูลจากข่าวที่ส่งผลกระทบต่อคณะ พบว่า

ในปี 2567 คณะสัตวศาสตร์ได้รับแจ้งว่า นักศึกษาคณะสัตวศาสตร์ฯ มีการโกงเงิน โปสใน Facebook ของคณะฯ โดยทางคณะฯ ได้ดำเนินการตรวจสอบข้อมูลดังกล่าวพบว่า ข้อมูลดังกล่าวไม่ได้เป็นนักศึกษาของคณะฯ แต่ด้วยการที่สื่อโซเชียลสามารถกระจายข่าวได้อย่างรวดเร็ว ทางคณะฯ จึงมีมาตรการติดตามข่าวและกั้นกรองข้อมูลให้ทันเหตุการณ์อย่างทันท่วงที



ประเภทความเสี่ยงที่ 6 : ด้านความน่าเชื่อถือขององค์กร (Reputation Risk)		ส่วนงานและผู้รับผิดชอบประเด็นความเสี่ยง :
ประเด็นความเสี่ยงที่ 6.1 : ภาพลักษณ์และความน่าเชื่อถือของคณะมีความเสียหาย		▪ รองคณบดีฝ่ายวิจัยและวิเทศสัมพันธ์
ตัวบ่งชี้ความเสี่ยง / สัญญาณเตือนภัย (KRI) :		
(KRI) 1 : การแสดงความคิดเห็นเชิงลบของข้อมูลข่าวสารจากการแสดงออกทางโซเชียล		
(KRI) 2 : คณะได้รับข่าวสารเชิงลบจากสื่อโซเชียล		
ปัจจัยภายในและปัจจัยภายนอกที่นำไปสู่ประเด็นความเสี่ยง		
ปัจจัยเสี่ยงภายใน		ปัจจัยเสี่ยงภายนอก
<ol style="list-style-type: none"> บุคลากรหรือนักศึกษากระทำการเผยแพร่ข้อมูลที่ส่งผลกระทบต่อมหาวิทยาลัยโดยรู้เท่าไม่ถึงการณ์ มหาวิทยาลัยไม่ทันต่อสถานการณ์ในการตอบสนองภาพลักษณ์เชิงลบ การประชาสัมพันธ์เพื่อสร้างการรับรู้ต่อสาธารณชนยังไม่เพียงพอ ไม่ถึงกลุ่มเป้าหมาย มหาวิทยาลัยขาดหน่วยงานกลางหรือผู้รับผิดชอบหลักในการกลั่นกรองเนื้อหาข้อมูลเกี่ยวกับการดำเนินงานของมหาวิทยาลัยที่ต้องมีการแถลงต่อสาธารณะ 		<ol style="list-style-type: none"> มีการใช้ Social Media เผยแพร่ข่าวสารเกี่ยวกับมหาวิทยาลัยเชิงลบ ภาคสาธารณะมองภาพลักษณ์ของมหาวิทยาลัยในเชิงลบ เนื่องจากไม่เข้าใจสถานการณ์ภายในของมหาวิทยาลัยอย่างถ่องแท้
ผลกระทบความเสี่ยงต่อมหาวิทยาลัย		
<ol style="list-style-type: none"> ภาพลักษณ์ชื่อเสียงของมหาวิทยาลัย การตัดสินใจเข้าศึกษาของนักเรียน มหาวิทยาลัยไม่สามารถสร้างความได้เปรียบในการแข่งขันกับสถาบันอื่นได้ (Benchmarking) 		
เกณฑ์การประเมินระดับความเสี่ยง : โอกาสที่จะเกิดความเสียหายและความรุนแรงของผลกระทบ		
ระดับ	โอกาสที่จะเกิดความเสียหาย (Likelihood : L)	ความรุนแรงของผลกระทบ (Impact : I)
5 (สูงมาก)	<ul style="list-style-type: none"> การแสดงความคิดเห็นเชิงลบของข้อมูลข่าวสารจากการแสดงออกทางโซเชียล เกินกว่า 3 ครั้ง/ปี 	<ul style="list-style-type: none"> เสียชื่อเสียง ภาพลักษณ์ส่งผลกระทบต่อมหาวิทยาลัย มีการกระจายข่าวเผยแพร่ตามสื่อต่าง ๆ ทั่วประเทศ จัดแถลงข่าว

มาตรการ/กิจกรรมควบคุมที่มี	มาตรการ/กิจกรรมควบคุมปรับปรุง/เพิ่มเติม	หน่วยงาน/ผู้รับผิดชอบ
1. กิจกรรม สร้างความตระหนักในการแสดงออกทางสื่อโซเชียล 2. กิจกรรม โครงการพัฒนาการจัดการศึกษาและส่งเสริมคุณภาพผู้เรียน	1. จัดกิจกรรมแลกเปลี่ยนเรียนรู้ให้นักศึกษากับผู้บริหารได้พบปะ พูดคุยแลกเปลี่ยนความคิดเห็น หรือจัดเวทีให้นักศึกษามีพื้นที่แสดงความคิดเห็น 2. เพิ่มช่องทางการสื่อสารให้นักศึกษาเข้าใจ/ ให้ข้อมูลข่าวสารที่ถูกต้องจากแหล่งที่เชื่อถือได้	ผู้รับผิดชอบ : <ul style="list-style-type: none"> รองคณบดีฝ่ายวิจัยและวิเทศสัมพันธ์ หน่วยงานผู้รับผิดชอบหลัก : งานบริหารและธุรการ

(7) ข้อมูลสารสนเทศและการสื่อสาร (Information & Communication)

คณะสัตวศาสตร์และเทคโนโลยี ดำเนินการจัดทำแผนการบริหารจัดการความเสี่ยงและการจัดวางควบคุมภายใน ระดับส่วนงาน ประจำปีงบประมาณ พ.ศ. 2567 เพื่อให้การบริหารความเสี่ยงเป็นไปในทิศทางเดียวกันทั้งทั้งองค์กร และได้กำหนดให้แต่ละงานจัดทำแผนบริหารความเสี่ยงที่สอดคล้องกับนโยบายบริหารความเสี่ยงของมหาวิทยาลัย โดยพิจารณาประเด็นความเสี่ยงในแผนบริหารความเสี่ยงของมหาวิทยาลัยที่เป็นบริบทเดียวกันกับส่วนงาน ให้ส่วนงานวิเคราะห์และเลือกนำไปจัดทำแผนบริหารความเสี่ยงระดับส่วนงาน รวมถึงให้ส่วนงานจัดทำแผนที่สอดคล้องกับแผนปฏิบัติงานประจำปีมหาวิทยาลัยและของส่วนงาน ให้เป็นไปตามบริบทของแต่ละส่วนงาน ได้ผ่านความเห็นชอบจากคณะกรรมการบริหารความเสี่ยง และคณะกรรมการประจำคณะ เพื่อรายงานผลการบริหารความเสี่ยงต่อมหาวิทยาลัยแม่โจ้ทราบ

(8) การติดตามและการประเมินผล (Monitoring)

การติดตามและประเมินผล เป็นอีกขั้นตอนที่มีความสำคัญ ซึ่งจะช่วยให้กลไกกระบวนการบริหารความเสี่ยงขับเคลื่อนไปอย่างมีประสิทธิภาพ ทำให้ทราบถึงสถานะของการจัดการ การดำเนินการตามกิจกรรมควบคุมว่ามีการดำเนินการตามที่มอบหมายไว้หรือไม่ มีผลการดำเนินการเป็นไปตามเป้าหมายหรือไม่ ผลดัชนีชี้วัดความเสี่ยง (KRI) ซึ่งเป็นเสมือนตัวเตือนภัย ตัวบ่งชี้ก่อนเกิดเหตุการณ์ความเสี่ยงมีแนวโน้มในระดับที่น่ากังวลหรือไม่อย่างไร รวมถึงผลประเมินระดับความเสี่ยงที่เหลืออยู่ว่าสามารถลดลงในระดับที่หน่วยงานยอมรับได้แล้วหรือยัง เพื่อให้เกิดการตัดสินใจพิจารณาทบทวนในการปรับเปลี่ยนแผนจัดการกิจกรรมควบคุมและสั่งการมอบหมายดำเนินการที่สำคัญที่สุด และทันต่อสถานการณ์ ดังนี้

1. กำหนด และติดตามผล ดัชนีตัวบ่งชี้/ตัวชี้วัดความเสี่ยง (KRI)
2. ติดตามการนำแผนบริหารความเสี่ยงไปปฏิบัติ และผลการบริหารจัดการความเสี่ยง
3. ประเมินผลระดับความเสี่ยงที่คงเหลือ เทียบกับระดับความเสี่ยงที่หน่วยงานยอมรับได้
4. ประเมินผลตามเป้าหมายที่กำหนด
5. พิจารณาทบทวน ปรับปรุง เปลี่ยนแปลงกลยุทธ์ หรือแผนบริหารความเสี่ยง กิจกรรมควบคุม (เพิ่มเติม) ให้เหมาะสม และสอดคล้องกับสถานการณ์
6. รายงานผลความก้าวหน้าการดำเนินงานตามแผนบริหารความเสี่ยงตามรอบระยะเวลาที่มหาวิทยาลัยกำหนด (6 เดือน/ 9 เดือน /12 เดือน)
7. รายงานข้อมูลกิจกรรมที่ได้ดำเนินการตามแผน รายงานผล KRI
8. วิเคราะห์แนวโน้มผลการบริหารความเสี่ยง เป็นไปตามแผน หรือมีปรับแผน ปรับกิจกรรม
9. ประเมินระดับความเสี่ยงภายหลังการดำเนินการตามแผนบริหารความเสี่ยง

แผนบริหารความเสี่ยง คณะสัตวศาสตร์และเทคโนโลยี ประจำปีงบประมาณ พ.ศ. 2567

แผนการบริหารจัดการความเสี่ยง ประจำปีงบประมาณ พ.ศ. 2567

ส่วนงาน คณะสัตวศาสตร์และเทคโนโลยี มหาวิทยาลัยแม่โจ้

ตัวชี้วัดความสำเร็จของแผน (KPI) ภาพรวม : 1. ดำเนินกิจกรรมควบคุมตามแผนอย่างน้อยร้อยละ 70 / 2. สามารถลดความเสี่ยงให้อยู่ในระดับที่ยอมรับได้ไม่น้อยกว่าร้อยละ 70 / 3. ความสำเร็จของการบรรลุเป้าหมายตาม KRI ร้อยละ 70

ประเภทความเสี่ยง	ตัวชี้วัด (KRI)	หน่วย นับ	เป้า หมายปี 2567	ประเด็นความเสี่ยง	ปัจจัยเสี่ยง/สาเหตุความเสี่ยง	ค่าคะแนน ความเสี่ยง (ก่อน)ค่าเป็น กิจกรรม		ค่าคะแนน ความเสี่ยงที่ ยอมรับได้		วิธีการ จัดการ risk	กิจกรรมเพื่อลดความเสี่ยง			
						คะแนน risk	ระดับ risk	คะแนน risk	ระดับ risk		มาตรการ/ กิจกรรมลดความเสี่ยง	ผลลัพธ์ที่คาดว่าจะได้รับ (Out put)	กำหนด แล้วเสร็จ	ผู้รับผิดชอบกิจกรรม และตัวชี้วัด
(1)	(2)	(3)	(4)	(5)	(6)	(7)	(8)	(9)	(10)	(11)	(12)	(13)	(14)	(15)
1. ความเสี่ยงด้านนโยบายและกลยุทธ์	1. จำนวนนักศึกษาใหม่ระดับบัณฑิตศึกษาในปีการศึกษา 2567 เป็นไปตามแผนการรับนักศึกษาที่ผ่านความเห็นชอบจากสภา	คน	15	ความไม่คุ้มทุนของหลักสูตร อันส่งผลต่อต้นทุนของคณะและมหาวิทยาลัย	1. จำนวนนักศึกษารับเข้าระดับบัณฑิตศึกษาไม่เป็นไปตามแผนที่กำหนดไว้ 2. หลักสูตรที่เปิดการเรียนการสอนในคณะไม่ตรงกับความต้องการของตลาดแรงงานหรือความสนใจของผู้เรียน 3. การประชาสัมพันธ์หลักสูตรและการรับนักศึกษาไม่ถึงกลุ่มเป้าหมายอย่างทั่วถึง	20	สูงมาก	6	ปานกลาง	ลดความเสี่ยง	กิจกรรมที่ 1 การพัฒนาประชาสัมพันธ์และประชาสัมพันธ์เชิงรุก กิจกรรมที่ 2 การปรับแผนการรับนักศึกษาระดับบัณฑิตศึกษา	จำนวนนักศึกษารับเข้าเป็นไปตามแผนที่กำหนดไว้	ส.ศ. 67	รองคณบดีฝ่ายวิชาการ, อาจารย์ผู้รับผิดชอบหลักสูตรฯ
	2. ตำแหน่งทางวิชาการเป็นไปตามแผนที่กำหนด	ร้อยละ	65	1. บุคลากรขอตำแหน่งทางวิชาการน้อย	1. ความรู้ความเข้าใจในการเขียนผลงานทางวิชาการน้อย 2. งานวิจัยของคณะมีน้อย	8	ปานกลาง	2	ต่ำ	ลดความเสี่ยง	กิจกรรมที่ 1 สร้างภาพอนาคตสำหรับการสร้างใจวิจัย กิจกรรมที่ 2 การติดตามขบวนการวิจัยด้าน OKE กิจกรรมที่ 3 การพัฒนาทักษะการนำเสนองานวิจัยด้วย Storytelling กิจกรรมที่ 4 การจัดการความรู้ (KM)	อาจารย์มีตำแหน่งทางวิชาการเพิ่มขึ้น	ค.ย. 67	รองคณบดีฝ่ายวิชาการ, รองคณบดีฝ่ายบริหารและยุทธศาสตร์, รองคณบดีฝ่ายวิจัยและวิเทศสัมพันธ์
2. ความเสี่ยงทางการเงิน	1. งบประมาณจากแหล่งทุนภายนอกสนับสนุนการสร้างผู้ประกอบการน้อย	บาท	100,000	งบประมาณจากแหล่งทุนภายนอกสนับสนุนการสร้างผู้ประกอบการน้อย	1. มีโครงการที่ร่วมมือกับหน่วยงานภายนอกทางด้านการสร้างผู้ประกอบการมีจำนวนค่อนข้างน้อย	8	ปานกลาง	2	ต่ำ	ลดความเสี่ยง	กิจกรรมที่ 1 MAID Startup Scouting 2024 ภายใต้โครงการพัฒนาระบบนิเวศนวัตกรรม ภายใต้ย่านนวัตกรรมเกษตรและอาหารแม่โจ้	งบประมาณจากแหล่งทุนภายนอกสนับสนุนการสร้างผู้ประกอบการเพิ่มขึ้น	ค.ย. 67	รองคณบดีฝ่ายวิจัยและวิเทศสัมพันธ์
	2. รายได้พัสดุมีแนวโน้มลดลงจากปีก่อน	ล้านบาท	3	รายได้ไม่เป็นไปตามประมาณการ	1. การเกิดโรคระบาดในฟาร์ม 2. ภาวะเศรษฐกิจ 3. รายได้ไม่สัมพันธ์กับค่าใช้จ่าย	8	ปานกลาง	2	ต่ำ	ลดความเสี่ยง	กิจกรรมที่ 1 การพัฒนาทักษะผู้ประกอบการ กิจกรรมที่ 2 โครงการพัฒนางานบริการวิชาการ	มีรายได้เป็นไปตามแผนที่วางไว้	ค.ย. 67	รองคณบดีฝ่ายบริหารและยุทธศาสตร์, รองคณบดีฝ่ายวิจัยและวิเทศสัมพันธ์

3. ความเสี่ยงด้านการดำเนินงาน	1. ข้อเสนอแนะจากนักศึกษาต่อสิ่งสนับสนุนการเรียนการสอน	ไม่เกินครึ่ง	10	สิ่งสนับสนุนการเรียนการสอนไม่เพียงพอ	1. จำนวนนักศึกษาระดับปริญญาตรีเพิ่มขึ้น 2. อุปกรณ์ต่าง ๆ มีอายุการใช้งานทำให้เสื่อมสภาพ 3. งบประมาณมีไม่เพียงพอ	15	สูง	8	ปานกลาง	ลดความเสี่ยง	กิจกรรมที่ 1 การสำรวจความต้องการปรับปรุง/จัดหา สิ่งสนับสนุนการเรียนการสอน	สิ่งสนับสนุนเพียงพอต่อนักศึกษา	ก.ย. 67	รองคณบดีฝ่ายวิชาการ, รองคณบดีฝ่ายบริหารและยุทธศาสตร์
4. ความเสี่ยงด้านการปฏิบัติตามกฎระเบียบ	1. ข้อเสนอแนะจากผู้มีติดต่อประสานงาน	ไม่เกินครึ่ง	10	ความไม่เข้าใจตรงกันในการสื่อสารข้อความตามกฎระเบียบ	1. บุคลากรขาดทักษะในการติดต่อสื่อสาร 2. บุคลากรขาดความเข้าใจในกฎระเบียบที่เกี่ยวข้อง	9	ปานกลาง	4	ต่ำ	ลดความเสี่ยง	กิจกรรมที่ 1 การจัดการความรู้ (KM) กิจกรรมที่ 2 Coffee Hour	มีแนวปฏิบัติตามกฎระเบียบ	ก.ย. 67	รองคณบดีฝ่ายบริหารและยุทธศาสตร์, ผู้อำนวยการสำนักงานคณบดี
5. ความเสี่ยงด้านเทคโนโลยีดิจิทัล	1. สัญญาณ Internet ล่าช้าส่งผลกระทบต่อการทำงานบ่อยครั้ง 2. ข้อเสนอแนะจากผู้ใช้งาน	ไม่เกินครึ่ง	10	ความล่าช้าของระบบเทคโนโลยีดิจิทัลและความไม่ครอบคลุมของสัญญาณ Internet	1. ไฟฟ้าดับบ่อยครั้ง 2. ขาดการสำรวจ	9	ปานกลาง	4	ต่ำ	ลดความเสี่ยง	กิจกรรมที่ 1 การสำรวจความต้องการปรับปรุง/จัดหา สิ่งสนับสนุนการเรียนการสอน	สัญญาณ Internet รวดเร็วและครอบคลุมทุกส่วนของคณะ	ก.ย. 67	รองคณบดีฝ่ายวิจัยและวิเทศสัมพันธ์
6. ความเสี่ยงด้านความน่าเชื่อถือขององค์กร	1. การแสดงความคิดเห็นเชิงลบของข้อมูลข่าวสารจากการแสดงออกทางโซเชียล 2. คณะได้รับข่าวสารเชิงลบจากสื่อโซเชียล	ไม่เกินครึ่ง	3	ภาพลักษณ์และความน่าเชื่อถือของคณะมีความเสียหาย	1. ขาดการกลั่นกรองข้อมูลในการโพสต์โซเชียล	25	สูงมาก	1	ต่ำ	ลดความเสี่ยง	กิจกรรมที่ 1 สร้างความตระหนักในการแสดงออกทางโซเชียล กิจกรรมที่ 2 ปัจฉิมนิเทศ, มัชฌิมนิเทศ, ปฐมนิเทศ	การแสดงความคิดเห็นในเชิงลบน้อยลง	ก.ย. 67	รองคณบดีฝ่ายวิจัยและวิเทศสัมพันธ์, รองคณบดีฝ่ายบริหารและยุทธศาสตร์,

สรุปการจัดทำแผนการบริหารจัดการความเสี่ยง ประจำปีงบประมาณ 2566

หลักเกณฑ์การวางควรคลังว่าด้วยมาตรฐานและหลักเกณฑ์ปฏิบัติการบริหารจัดการความเสี่ยงสำหรับหน่วยงานของรัฐ พ.ศ. 2562 (โดยที่สมควรให้หน่วยงานของรัฐจัดให้มีการบริหารจัดการความเสี่ยง เพื่อให้การดำเนินงานบรรลุวัตถุประสงค์ความยุทธศาสตร์ที่หน่วยงานของรัฐกำหนด)

1. มีกิจกรรมเพื่อลดความเสี่ยงในแผน จำนวน
2. มีประเด็นความเสี่ยงในแผน จำนวน
3. มีตัวชี้วัดความสำเร็จ KRI ของประเด็นความเสี่ยง จำนวน

14	กิจกรรม
8	ประเด็นความเสี่ยง
8	ตัวชี้วัด

ภาคผนวก



คำสั่งมหาวิทยาลัยแม่โจ้
ที่ ๓๖๑/๒๕๖๗
เรื่อง แต่งตั้งคณะกรรมการบริหารความเสี่ยง และการควบคุมภายใน
คณะสัตวศาสตร์และเทคโนโลยี

เพื่อให้การดำเนินการด้านการบริหารความเสี่ยง และการควบคุมภายในของคณะสัตวศาสตร์และเทคโนโลยี เป็นไปด้วยความเรียบร้อย อาศัยอำนาจตามความในมาตรา ๓๒ และมาตรา ๓๘(๑) แห่งพระราชบัญญัติมหาวิทยาลัยแม่โจ้ พ.ศ. ๒๕๖๐ จึงแต่งตั้งบุคคลดังต่อไปนี้เป็นคณะกรรมการบริหารความเสี่ยง และการควบคุมภายใน คณะสัตวศาสตร์และเทคโนโลยี

๑. คณบดีคณะสัตวศาสตร์และเทคโนโลยี	ประธานกรรมการ
๒. รองคณบดีคณะสัตวศาสตร์และเทคโนโลยี ฝ่ายบริหารและยุทธศาสตร์	รองประธานกรรมการ
๒. รองคณบดีคณะสัตวศาสตร์และเทคโนโลยี ฝ่ายพัฒนานักศึกษาและประกันคุณภาพการศึกษา	กรรมการ
๓. รองคณบดีคณะสัตวศาสตร์และเทคโนโลยี ฝ่ายวิชาการ	กรรมการ
๔. รองคณบดีคณะสัตวศาสตร์และเทคโนโลยี ฝ่ายวิจัยและวิเทศสัมพันธ์	กรรมการ
๕. ประธานอาจารย์ผู้รับผิดชอบหลักสูตรปรัชญาดุษฎีบัณฑิต สาขาวิชาสัตวศาสตร์	กรรมการ
๖. ประธานอาจารย์ผู้รับผิดชอบหลักสูตรวิทยาศาสตรมหาบัณฑิต สาขาวิชาสัตวศาสตร์	กรรมการ
๗. ประธานอาจารย์ผู้รับผิดชอบหลักสูตรวิทยาศาสตรบัณฑิต สาขาวิชาสัตวศาสตร์	กรรมการ
๘. ประธานอนุกรรมการห้องปฏิบัติการอาหารสัตว์	กรรมการ
๙. ประธานอนุกรรมการบริหารงานฟาร์มสัตว์ปีก	กรรมการ
๑๐. ประธานอนุกรรมการบริหารงานฟาร์มสุกร	กรรมการ
๑๑. ประธานอนุกรรมการบริหารงานฟาร์มโคนมและโคเนื้อ	กรรมการ
๑๒. ผู้อำนวยการสำนักงานคณบดี	กรรมการ
๑๓. รักษาการหัวหน้างานบริการการศึกษาและกิจการนักศึกษา	กรรมการ
๑๔. รักษาการหัวหน้างานบริหารและธุรการ	กรรมการ
๑๕. รักษาการหัวหน้างานนโยบาย แผน และประกันคุณภาพ	กรรมการ
๑๕. นายศัพท์พะโชค ใจบาน	กรรมการและเลขานุการ
๑๖. นางสาวอรทัย ปรีชา	ผู้ช่วยเลขานุการ

โดยมีหน้าที่...

-๒-

โดยมีหน้าที่ความรับผิดชอบดังนี้

- ๑) จัดวางระบบการบริหารความเสี่ยงและควบคุมภายในของคณะสัตวศาสตร์และเทคโนโลยี
- ๒) จัดให้บุคลากรทุกคนมีส่วนร่วมในการค้นหาความเสี่ยงที่มีอยู่และความเสี่ยงที่คาดว่าจะเกิดจากการปฏิบัติงานในความรับผิดชอบ พร้อมทั้งร่วมกันกำหนดกิจกรรมการควบคุมให้ความเสี่ยงอยู่ในระดับที่ยอมรับได้
- ๓) จัดให้แต่ละงานพัฒนาจัดทำคู่มือระบบควบคุมภายในของแต่ละงาน
- ๔) ดำเนินการตามแผนของคณะที่กำหนดไว้
- ๕) จัดให้มีรายงานผลการดำเนินกิจกรรมการควบคุมภายในของคณะ
- ๖) ดำเนินการประเมินสภาพแวดล้อมการควบคุมภายใน
- ๗) จัดให้มีการติดตามผลการปฏิบัติงานและประเมินระบบการบริหารความเสี่ยงและควบคุมภายในของคณะ

ทั้งนี้ ตั้งแต่วันที่ ๓ กุมภาพันธ์ พ.ศ. ๒๕๖๗ ถึงวันที่ ๓๐ กันยายน พ.ศ. ๒๕๖๗

สั่ง ณ วันที่ ๑๔ มีนาคม พ.ศ. ๒๕๖๗

M 9

(ผู้ช่วยศาสตราจารย์ ดร.ปรีดา ศรีนฤวรรณ)
 รักษาการแทนผู้ช่วยอธิการบดี ปฏิบัติการแทน
 อธิการบดีมหาวิทยาลัยแม่โจ้