

การจัดทำ

แผนการบริหารความเสี่ยง

ประจำปีงบประมาณ พ.ศ. ๒๕๖๓



คณะวิทยาศาสตร์

มหาวิทยาลัยแม่โจ้

การจัดทำ

แผนการบริหารความเสี่ยง

ประจำปีงบประมาณ พ.ศ. ๒๕๖๓

คณะวิทยาศาสตร์

มหาวิทยาลัยแม่โจ้

ข้อมูลพื้นฐาน

๑.๑ ประวัติความเป็นมา

คณะมหาวิทยาลัยแม่โจ้ ได้รับการจัดตั้งตามประกาศในราชกิจจานุเบกษาเล่มที่ ๑๑๐ ตอนที่ ๓๔ เมื่อวันที่ ๒๓ มีนาคม ๒๕๓๖ จากกรรณสูตงานเดิมจากหมวดวิทยาศาสตร์ และหมวดคณิตศาสตร์และสถิติ ภาควิชาศึกษาศาสตร์ ภาควิชาศึกษาศาสตร์ และ คณะธุรกิจการเกษตร มหาวิทยาลัยแม่โจ้ ตามแผนพัฒนาเศรษฐกิจและสังคมแห่งชาติฉบับที่ ๗ (พ.ศ. ๒๕๓๕-พ.ศ. ๒๕๓๙) ซึ่งได้กำหนดนโยบายด้านการผลิตและพัฒนากำลังคนในสาขาวิชาที่ขาดแคลนโดยเฉพาะด้านวิทยาศาสตร์และเทคโนโลยีของชาติ ดังนั้นเพื่อสนองนโยบายดังกล่าวมหาวิทยาลัยแม่โจ้จึงได้จัดตั้งคณะวิทยาศาสตร์ขึ้น

ระยะเริ่มต้น คณะกรรมการทบวงมหาวิทยาลัยในขณะนั้น ได้มีมติเห็นชอบให้จัดตั้งคณะโดยแบ่งส่วนราชการให้มีสำนักงานเลขานุการเพียงหน่วยงานเดียว ส่วนภาควิชาต่าง ๆ ที่คณะได้ขออนุมัติจัดตั้งไปนั้น ทบวงมหาวิทยาลัยยังไม่อนุมัติให้มีการแบ่งส่วนราชการ เนื่องจากเป็นระยะเริ่มต้นของการจัดตั้งคณะประกอบด้วยจำนวนบุคลากรในแต่ละภาควิชายังมีจำนวนน้อยอยู่ ต่อมาอัตรากำลังของคณาจารย์ในแต่ละภาควิชาเพิ่มขึ้น ทำให้การปฏิบัติงานโดยที่มีศูนย์รวมอยู่ที่สำนักงานเลขานุการเพียงแห่งเดียวไม่เพียงพอ คณะกรรมการประจำคณะจึงเห็นสมควรเสนอโครงการจัดตั้งภาควิชาเพื่อให้เกิดการกระจายความรับผิดชอบไปสู่ภาควิชาในการบริการ ด้านการจัดการศึกษา การผลิตบัณฑิต การบริหารงานด้านบุคคล การพัฒนาคุณภาพอาจารย์ การบริหารงบประมาณ การจัดหาวัสดุครุภัณฑ์ การจัดทำโครงการวิจัย และการบริการทางวิชาการแก่สังคม ให้มีความคล่องตัวและรวดเร็วขึ้น

โครงการจัดตั้งภาควิชานี้ได้ได้รับความเห็นชอบจากคณะกรรมการทบวงมหาวิทยาลัย และได้รับอนุมัติจากรัฐมนตรีทบวงมหาวิทยาลัย เมื่อวันที่ ๑๑ มิถุนายน ๒๕๔๐ สำนักงานปลัดทบวงมหาวิทยาลัยได้เสนอเรื่องร่างพระราชกฤษฎีกาการตั้งส่วนราชการของมหาวิทยาลัยแม่โจ้ ต่อสำนักเลขาธิการคณะรัฐมนตรีเพื่อให้ความเห็นชอบ แต่ในช่วงเวลาดังกล่าวประเทศไทยประสบกับปัญหาภาวะ การชะลอตัวทางเศรษฐกิจ เมื่อวันที่ ๑๔ ตุลาคม ๒๕๔๐ คณะรัฐมนตรีลงมติให้ส่วนราชการและรัฐวิสาหกิจระงับ หรือชะลอการจัดตั้งหรือขยายหน่วยงานใหม่ จึงทำให้โครงการจัดตั้งภาควิชาของคณะต้องชะลอตัวไป ดังนั้นทำให้การแบ่งหน่วยงานระดับภาควิชาเป็นเพียงหน่วยงานที่จัดตั้งเป็นการภายใน ต่อมาในปี ๒๕๕๒ สภามหาวิทยาลัยแม่โจ้ ก็มีมติเห็นชอบให้ยุบเลิกภาควิชาทั้งหมดของมหาวิทยาลัย ทั้งภาควิชาที่ตั้งเป็นส่วนงานภายในโดยสภามหาวิทยาลัย และที่ตั้งตามประกาศทบวงมหาวิทยาลัย (กระทรวงศึกษาธิการ) เพื่อให้เกิดความคล่องตัวในการบริหารจัดการ และเข้าสู่การปฏิรูประบบราชการแบบใหม่

๑.๒ ปรัชญา วิสัยทัศน์ พันธกิจและวัตถุประสงค์

ปรัชญา (Philosophy)

“มุ่งสร้างองค์ความรู้ สู่ความเป็นสากลทางวิทยาศาสตร์และเทคโนโลยี ด้วยการผลิตบัณฑิตที่ใฝ่รู้ใฝ่เรียน มีคุณธรรมและจริยธรรม เพื่อเป็นรากฐานสู่การพัฒนาการเกษตรไทย”

วิสัยทัศน์ (Vision)

“มีความเป็นเลิศทางวิชาการ นำองค์ความรู้ทางวิทยาศาสตร์ และเทคโนโลยีมาพัฒนางานวิจัย และสร้างสรรค์นวัตกรรมสู่ระดับนานาชาติ”

พันธกิจ (Mission)

๑. การจัดการเรียนการสอนวิชาพื้นฐานและผลิตบัณฑิตที่มีความรู้และความเชี่ยวชาญในวิชาชีพ และมีคุณลักษณะของบัณฑิตที่พึงประสงค์
๒. การดำเนินการวิจัยและนวัตกรรม ด้านวิทยาศาสตร์ โดยให้เกิดการบูรณาการ เพื่อพัฒนาท้องถิ่นและประเทศชาติ
๓. การเผยแพร่และถ่ายทอดองค์ความรู้ด้านวิทยาศาสตร์และเทคโนโลยีแก่ชุมชน
๔. การอนุรักษ์ ส่งเสริม เผยแพร่ และพัฒนา ศิลปวัฒนธรรม ภูมิปัญญาท้องถิ่นและสิ่งแวดล้อม การบริหารจัดการที่มีประสิทธิภาพและประสิทธิผล โดยยึดหลักธรรมาภิบาล

วัตถุประสงค์ (Objective)

เพื่อให้คณะสามารถดำเนินงานให้เป็นไปตามปรัชญา ปณิธาน วิสัยทัศน์ พันธกิจและสอดคล้องกับแผนพัฒนาการศึกษาระดับอุดมศึกษาของมหาวิทยาลัย คณะจึงได้กำหนดเป้าประสงค์ในการดำเนินงานของหน่วยงานดังต่อไปนี้

๑. เพื่อสร้างความเข้มแข็งทางด้านวิทยาศาสตร์และเทคโนโลยีแก่นักศึกษาในมหาวิทยาลัย และผลิตบัณฑิตที่มีคุณธรรม จริยธรรม มีความรู้ด้านวิชาการและวิชาชีพในระดับสากล
๒. เพื่อสร้างองค์ความรู้และนวัตกรรม ที่ตอบสนองความต้องการของชุมชนและประเทศชาติ
๓. เพื่อถ่ายทอดองค์ความรู้ด้านวิทยาศาสตร์และเทคโนโลยี ที่เพิ่มคุณภาพชีวิต ก่อให้เกิดการพึ่งพาตนเองอย่างยั่งยืน ตามหลักปรัชญาเศรษฐกิจพอเพียง
๔. เพื่อดำรงศิลปวัฒนธรรม ภูมิปัญญาท้องถิ่นและรักษาสีเขียวสิ่งแวดล้อม
๕. เพื่อบริหารจัดการทรัพยากรให้เกิดประสิทธิภาพสูงสุด ตามหลักธรรมาภิบาล

เอกลักษณ์ (Uniqueness)

“เป็นมหาวิทยาลัยเฉพาะทาง เพื่อเป็นองค์กรแห่งการเรียนรู้ทางด้านเกษตร”

อัตลักษณ์ (Identity)

“การผลิตบัณฑิตที่เป็นนักปฏิบัติ ทนต่อการเปลี่ยนแปลง มีความเชี่ยวชาญในสาขาวิชา และเป็นที่ยอมรับในระดับสากล”

ตารางแสดงตราสัญลักษณ์ ดอกไม้ สี ประจำคณะวิทยาศาสตร์ และคำอธิบาย

ข้อมูลเกี่ยวกับการเรียนการสอน

ปีการศึกษา ๒๕๖๖ คณะวิทยาศาสตร์ ได้มีการเปิดสอนหลักสูตรทั้งสิ้น ๑๘ หลักสูตร ดังนี้

๑. ระดับปริญญาตรี	จำนวน	๙	หลักสูตร
๑) หลักสูตรวิทยาศาสตรบัณฑิต สาขาวิชาวิทยาการคอมพิวเตอร์			
๒) หลักสูตรวิทยาศาสตรบัณฑิต สาขาวิชาเทคโนโลยีชีวภาพ			
๓) หลักสูตรวิทยาศาสตรบัณฑิต สาขาวิชาเคมี			
๔) หลักสูตรวิทยาศาสตรบัณฑิต สาขาวิชาสถิติ			
๕) หลักสูตรวิทยาศาสตรบัณฑิต สาขาวิชาเทคโนโลยีสารสนเทศ			
๖) หลักสูตรวิทยาศาสตรบัณฑิต สาขาวิชาคณิตศาสตร์			
๗) หลักสูตรวิทยาศาสตรบัณฑิต สาขาวิชาวัสดุศาสตร์			
๘) หลักสูตรวิทยาศาสตรบัณฑิต สาขาวิชาเคมีอุตสาหกรรมและเทคโนโลยีสิ่งทอ			
๙) หลักสูตรวิทยาศาสตรบัณฑิต สาขาวิชาฟิสิกส์ประยุกต์			
๒. ระดับปริญญาโท	จำนวน	๖	หลักสูตร
๑) หลักสูตรวิทยาศาสตรมหาบัณฑิต สาขาวิชาเทคโนโลยีชีวภาพ			
๒) หลักสูตรวิทยาศาสตรมหาบัณฑิต สาขาวิชาเคมีประยุกต์			
๓) หลักสูตรวิทยาศาสตรมหาบัณฑิต สาขาวิชาพันธุศาสตร์			
๔) หลักสูตรวิทยาศาสตรมหาบัณฑิต สาขาวิชาเทคโนโลยีสิ่งแวดล้อม			
๕) หลักสูตรวิทยาศาสตรมหาบัณฑิต สาขาวิชาวิทยาศาสตร์และเทคโนโลยีนาโน			
๖) หลักสูตรวิทยาศาสตรมหาบัณฑิต สาขาวิชานวัตกรรมเทคโนโลยีดิจิทัล			
๓. ระดับปริญญาเอก	จำนวน	๓	หลักสูตร
๑) หลักสูตรปรัชญาดุษฎีบัณฑิต สาขาวิชาเทคโนโลยีชีวภาพ			
๒) หลักสูตรปรัชญาดุษฎีบัณฑิต สาขาวิชาเคมีประยุกต์			
๓) หลักสูตรปรัชญาดุษฎีบัณฑิต สาขาวิชาพันธุศาสตร์			

และมีสำนักงานเลขานุการ ซึ่งเป็นหน่วยงานสนับสนุนการผลิตบัณฑิตของคณะ
วิทยาศาสตร์ โดยมีการแบ่งหน่วยงานออกเป็น ๕ งานดังนี้

- งานบริหารและธุรการ
- งานคลังและพัสดุ
- งานนโยบาย แผน และประกันคุณภาพ
- งานบริการวิชาการและวิจัย
- งานบริการการศึกษาและกิจการนักศึกษา

๑.๕ ประเด็นยุทธศาสตร์ เป้าประสงค์ กลยุทธ์

ประเด็นยุทธศาสตร์	เป้าประสงค์	ตัวชี้วัด	กลยุทธ์
1. การผลิตบัณฑิตที่เชี่ยวชาญทางด้านวิทยาศาสตร์และทันตการเปลี่ยนแปลงทางด้านเทคโนโลยีและสารสนเทศ	1.1 ความเข้มแข็งของหลักสูตรเพื่อรองรับการขับเคลื่อนด้านการเกษตรและ Thailand 4.0	1. จำนวนรายวิชาที่เปิดสอนเป็นภาษาต่างประเทศ	1.1.1 พัฒนาหลักสูตรให้สอดคล้องกับมาตรฐานเกณฑ์ประกันคุณภาพระดับอาเซียน
		2. จำนวนรายวิชาที่เกี่ยวข้องกับการพัฒนาสิ่งแวดล้อมอย่างยั่งยืนที่เปิดสอน (Green U. KPI)	1.1.2 ออกแบบ และพัฒนาหลักสูตรให้สอดคล้องกับความต้องการของผู้เรียนและบริบทของโลกที่เปลี่ยนแปลงไป
		3. ร้อยละของนักศึกษาใหม่ตามแผนการรับนักศึกษา	1.1.3 ส่งเสริมกระบวนการบริหารหลักสูตรให้มีคุณภาพเป็นที่ยอมรับในระดับนานาชาติ
	1.2 กระบวนการจัดการเรียนการสอนที่มีประสิทธิภาพ	4. ร้อยละของผู้สำเร็จการศึกษาตามระยะเวลาของหลักสูตร	1.2.1 ส่งเสริมการจัดการเรียนการสอนให้สอดคล้องกับพฤติกรรมการเรียนรู้ของผู้เรียนยุคใหม่
		5. ร้อยละของบัณฑิตที่ม้งานทำและศึกษาต่อภายในระยะเวลา 1 ปี	1.2.2 ส่งเสริมการจัดการเรียนการสอนให้สอดคล้องกับพฤติกรรมการเรียนรู้ของผู้เรียนยุคใหม่ และพร้อมก้าวสู่การปฏิบัติงานในระดับนานาชาติ
		6. ร้อยละของชิ้นงานของนักศึกษาและผู้สำเร็จการศึกษาระดับบัณฑิตศึกษาที่ได้รับการตีพิมพ์เผยแพร่ในระดับนานาชาติ	1.2.3 พัฒนาระบบสารสนเทศที่สนับสนุนการบริหารจัดการและตอบสนองต่อวิสัยทัศน์มหาวิทยาลัย

ประเด็นยุทธศาสตร์	เป้าประสงค์	ตัวชี้วัด	กลยุทธ์
		7. จำนวนนักศึกษาทุกระดับที่ได้รับรางวัลด้านวิชาการที่เกี่ยวข้องกับสาขาวิชาที่เรียนในระดับชาติและนานาชาติ	1.2.4 ส่งเสริมและสนับสนุนให้นักศึกษาและผู้สำเร็จการศึกษาทุกระดับผลิตผลงานวิชาการที่ได้รับการยอมรับในระดับนานาชาติ
		8. จำนวนรางวัลที่นักศึกษาและศิษย์เก่าได้รับในระดับชาติ หรือนานาชาติ	1.2.5 ส่งเสริมให้นักศึกษาและศิษย์เก่าเข้าร่วมการแข่งขันต่าง ๆ ในระดับชาติหรือนานาชาติ
2. บัณฑิตมีคุณลักษณะเป็นผู้นำและมีทักษะภาษาอังกฤษ เพื่อพัฒนาคณะวิทยาศาสตร์สู่ความเป็นนานาชาติ	2.1 มหาวิทยาลัยมีความเป็นนานาชาติ	9. จำนวนนักศึกษาแลกเปลี่ยน (Outbound) มากกว่า 3 เดือน	2.1.1 ส่งเสริมและสนับสนุนนักศึกษาให้มีประสบการณ์ในการฝึกปฏิบัติงานยังต่างประเทศ
		10. จำนวนอาจารย์/นักวิจัยแลกเปลี่ยน (Outbound) มากกว่า 3 เดือน	2.1.2 ส่งเสริมให้เกิดกิจกรรมการแลกเปลี่ยนอาจารย์ กับเครือข่ายต่างประเทศให้มากขึ้น (In bound-Out bound)
		11. ร้อยละโครงการพัฒนานักศึกษาที่มีการบูรณาการด้านทักษะไอที ภาษา วิชาชีพ และทักษะในศตวรรษที่ 21	2.1.3 จัดกิจกรรมพัฒนานักศึกษา โดยมุ่งเน้นการพัฒนาภาษาและทักษะวิชาชีพ
		12. ระดับความสำเร็จของแผนการจัดกิจกรรมพัฒนานักศึกษา	2.1.4 จัดทำแผนพัฒนานักศึกษาที่สอดคล้องกับทิศทางการพัฒนาคณะ ด้วยกระบวนการ PDCA
		13. คุณภาพบัณฑิตทุกระดับการศึกษา	2.1.5 จัดกิจกรรมเสริมหลักสูตรที่เอื้อต่อการ

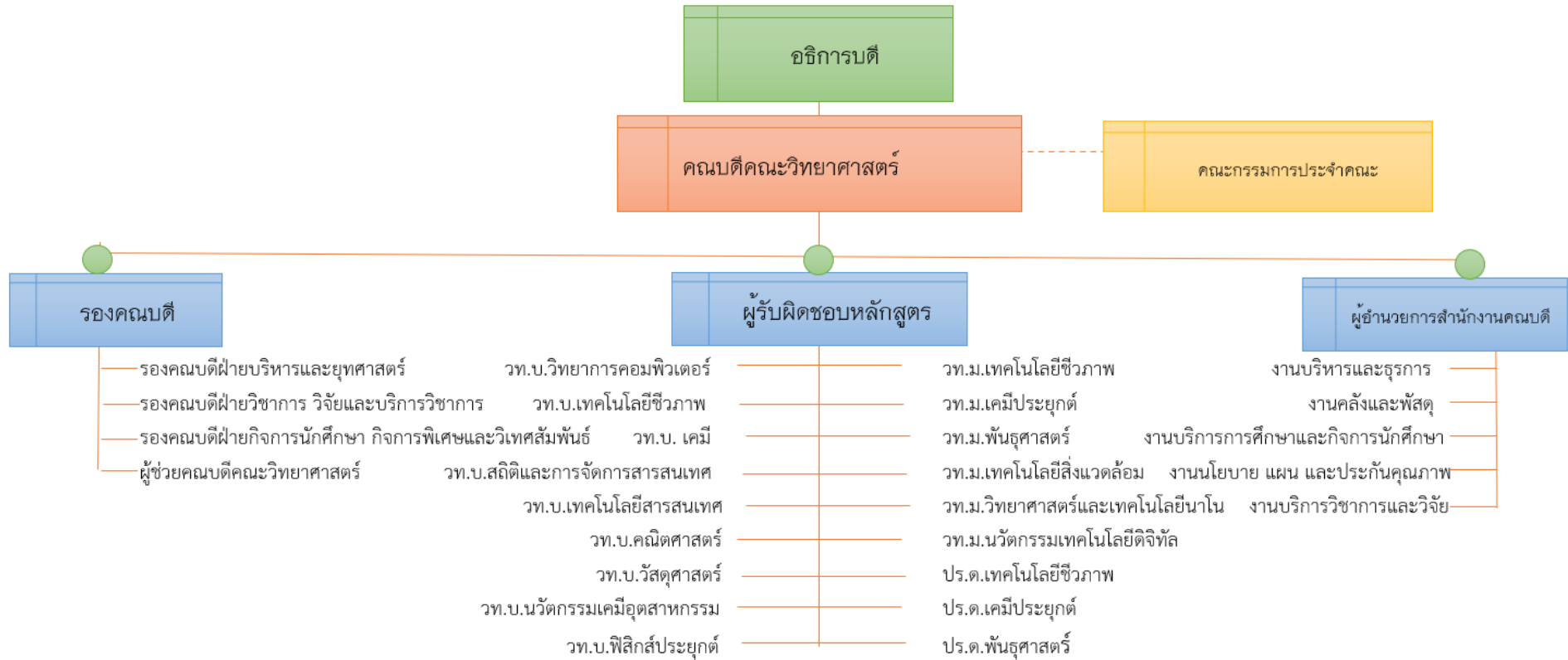
ประเด็นยุทธศาสตร์	เป้าประสงค์	ตัวชี้วัด	กลยุทธ์
		ตามกรอบมาตรฐานคุณวุฒิระดับอุดมศึกษาแห่งชาติ (ความพึงพอใจผู้ใช้บัณฑิต)	พัฒนานักศึกษาให้เป็นบัณฑิตที่พึงประสงค์ ด้านการพัฒนาบัณฑิตศึกษานอกห้องเรียนของคุณะ
3. การสร้างองค์ความรู้ใหม่ด้วยงานวิจัยและนวัตกรรม นำสู่การใช้ประโยชน์	3.1 ผลงานวิจัยมุ่งเน้นภาคการเกษตร เพื่อความมั่นคง มั่งคั่งและยั่งยืน	14. จำนวนเงินวิจัยต่ออาจารย์และนักวิจัยประจำด้านวิทยาศาสตร์ฯ	3.1.1 สร้างเครือข่ายและผลักดันให้มีการแสวงหาแหล่งทุนภายนอกเชิงรุก
		15. ร้อยละของผลงานวิจัยหรืองานสร้างสรรค์ที่นำไปใช้ประโยชน์แก่หน่วยงานภายนอกอย่างเป็นรูปธรรมและมีการรับรองการใช้ประโยชน์	3.1.2 ผลักดันคุณภาพผลงานวิจัยและการนำไปใช้ประโยชน์
		16. จำนวนผลงานวิจัยที่ยื่นขอจดสิทธิบัตร/อนุสิทธิบัตร	3.1.3 สนับสนุนสนุนผลงานวิจัยและนวัตกรรมที่มีศักยภาพให้ได้รับการจดสิทธิ
		17. ร้อยละของอาจารย์และนักวิจัยประจำที่มีผลงานวิจัยต่อจำนวนอาจารย์และนักวิจัยประจำทั้งหมด	3.1.4 สร้างเครือข่ายและผลักดันให้มีการแสวงหาแหล่งทุนภายนอกเชิงรุก
		18. ร้อยละของผลงานวิจัยที่ได้รับการตีพิมพ์เผยแพร่ในวารสารระดับชาติหรือนานาชาติ	3.1.5 ส่งเสริมและสนับสนุนการนำผลงานและเผยแพร่ผลงานวิจัย หรืองานสร้างสรรค์ไปตีพิมพ์ในวารสารระดับนานาชาติ

ประเด็นยุทธศาสตร์	เป้าประสงค์	ตัวชี้วัด	กลยุทธ์
		19. ร้อยละของบทความวิจัยหรืองานสร้างสรรค์ที่ได้รับการอ้างอิง (Citation) ใน (Refereed journal หรือในฐานข้อมูลระดับนานาชาติต่ออาจารย์ประจำและนักวิจัยประจำ	3.1.6 ส่งเสริมและผลักดันวิจัยและนวัตกรรมที่มีคุณภาพ
		20. จำนวนรางวัลที่ได้รับจากผลงานวิจัย	3.1.7 ส่งเสริมและสนับสนุนให้นักวิจัยที่มีผลงานวิจัยที่โดดเด่น และมีคุณภาพส่งผลงานเข้าร่วมประกวดเพื่อรับรางวัลในระดับต่างๆ
		21. จำนวนหน่วยวิจัย/ศูนย์ความเป็นเลิศที่มีการบูรณาการข้ามศาสตร์ที่มีศักยภาพส่งผลกระทบต่อเศรษฐกิจและสังคม โดยเน้นด้านเกษตรและอาหาร	3.1.8 ผลักดันองค์ความรู้ที่ได้รับการยอมรับของมหาวิทยาลัยสู่หน่วยวิจัย และศูนย์ความเป็นเลิศ
4. การถ่ายทอดองค์ความรู้และการพัฒนาศูนย์ความเป็นเลิศก่อให้เกิดการบริการวิชาการเชิงพาณิชย์และเชิงสาธารณะ	4.1 ระบบการบริหารจัดการงานบริการ วิชาการที่ดี มีประสิทธิภาพ	22. จำนวนองค์ความรู้ด้านการเกษตรที่ได้รับการยอมรับในระดับนานาชาติ (Vision KPI)	4.1.1 พัฒนาองค์ความรู้ / ฐานเรียนรู้ที่มีศักยภาพของมหาวิทยาลัย และผลักดันสู่การยอมรับ (ดูงาน ฝึกอบรม เชิญเป็นวิทยากร นำไปใช้ประโยชน์ ฯลฯ) ในระดับนานาชาติ

ประเด็นยุทธศาสตร์	เป้าประสงค์	ตัวชี้วัด	กลยุทธ์
		23. รอยละงบประมาณบริการวิชาการ (ทั้งงบประมาณแผ่นดินและรายได้) ที่เพิ่มขึ้น	4.1.2 พัฒนาหลักเกณฑ์ในการของบประมาณบริการวิชาการให้เอื้อต่อนักวิจัยรุ่นใหม่ การบูรณาการ และการทำงานเป็นทีม
5.การรวบรวมองค์ความรู้เพื่อการอนุรักษ์ศิลปวัฒนธรรมระบบนิเวศ และการบูรณาการการเรียนการสอนและการวิจัย	5.1 รอยละของโครงการหรือกิจกรรมที่มีการบูรณาการเข้ากับพันธกิจอื่น	24. รอยละของโครงการหรือกิจกรรมที่มีการบูรณาการเข้ากับพันธกิจอื่น	5.1.1 ส่งเสริมและสนับสนุนให้งานทำนุบำรุงศิลปวัฒนธรรมหรือวัฒนธรรมการเกษตร มีการบูรณาการกับกิจกรรมนักศึกษา การเรียนการสอน และการวิจัย
6.การพัฒนาระบบการบริหารจัดการเชิงคุณภาพสู่ความเป็นสากล	6.1 มีระบบบริหารจัดการที่มีประสิทธิภาพ	25. รอยละความสำเร็จของตัวชี้วัดในแผนพัฒนาบุคลากร	6.1.1 กำหนดแผนเพื่อพัฒนาบุคลากรให้สอดคล้องกับยุทธศาสตร์มหาวิทยาลัย
			6.1.2 ทบทวนและกำหนดยุทธศาสตร์การพัฒนามหาวิทยาลัยให้สามารถเกิดผลในเชิงปฏิบัติได้อย่างเป็นรูปธรรม
		26. รอยละที่เพิ่มขึ้นของอาจารย์ที่มีตำแหน่งทางวิชาการ	6.1.3 สนับสนุนคณาจารย์ที่มีคุณสมบัติในการขอตำแหน่งทางวิชาการให้ผลิตผลงานและยื่นขอตำแหน่ง

ประเด็นยุทธศาสตร์	เป้าประสงค์	ตัวชี้วัด	กลยุทธ์
	6.2 มีระบบการบริหารจัดการที่มีประสิทธิภาพและประสิทธิผล	27. ผลการประกันคุณภาพภายในของคณะ (Vision KPI)	6.2.1 สนับสนุนให้มีการพัฒนาระบบการประเมินคุณภาพการศึกษาเพื่อให้เกิดพัฒนาคุณภาพอย่างต่อเนื่องและเป็นสากล
		28. ผลการประเมินคุณภาพเฉลี่ยระดับหลักสูตร	6.2.2 ปรับปรุงหรือพัฒนาหลักสูตรด้วยกระบวนการ OBE ตามรอบระยะเวลาที่กำหนด

โครงสร้างและการบริหารงานของคณะวิทยาศาสตร์



๑.๗/ แผนการดำเนินงานการควบคุมภายใน และการบริหารความเสี่ยง

กิจกรรม	งบประมาณ พ.ศ. ๒๕๖๓											
	ต.ค.	พ.ย.	ธ.ค.	ม.ค.	ก.พ.	มี.ค.	เม.ย.	พ.ค.	มิ.ย.	ก.ค.	ส.ค.	ก.ย.
๑. ประชุมคณะกรรมการควบคุมภายในและบริหารความเสี่ยง เพื่อจัดทำารควบคุมภายในและแผนบริหารความเสี่ยง					→							→
๒. เสนอที่ประชุมคณะกรรมการประจำหน่วยงาน เพื่อพิจารณาเห็นชอบแผน					→							
๓. ติดตามและจัดส่งรายงานรอบ ๖, ๑๐ และ ๑๒ เดือน						→				→		→
๔. ประชุมคณะกรรมการควบคุมภายในและบริหารความเสี่ยง พิจารณาผลการดำเนินงาน						→				→		→
๕. เสนอที่ประชุมคณะกรรมการประจำหน่วยงาน เพื่อพิจารณาผลการดำเนินงาน						→				→		→

แผนการบริหารความเสี่ยง
ประจำปีงบประมาณ พ.ศ.๒๕๖๓
คณะวิทยาศาสตร์

แผนบริหารจัดการความเสี่ยง ประจำปีงบประมาณ พ.ศ. 2567

หน่วยงาน คณะวิทยาศาสตร์ มหาวิทยาลัยแม่โจ้

ตัวชี้วัดความสำเร็จของแผน (KPI) ภาพรวม : 1. ดำเนินกิจกรรมควบคุมตามแผนอย่างน้อยร้อยละ 80 / 2. สามารถลดความเสี่ยงให้อยู่ในระดับที่ยอมรับได้ไม่น้อยกว่าร้อยละ 80

ประเภทความเสี่ยง	ประเด็นความเสี่ยง	ค่าคะแนนความเสี่ยง (ก่อน)ดำเนินการ				วิธีการจัดการ risk	ปัจจัยที่นำไปสู่ประเด็นความเสี่ยง	ตัวบ่งชี้ความเสี่ยง / สัญญาณเตือนภัย (KRI) :		ค่าคะแนนความเสี่ยง ที่ยอมรับได้ (Risk Appetite)				กิจกรรมเพื่อลดความเสี่ยง		
		โอกาสที่จะเกิด	ผลกระทบ	คะแนน risk	ระดับ risk					โอกาสที่จะเกิด	ผลกระทบ	คะแนน risk	ระดับ risk	มาตรการ/กิจกรรมลดความเสี่ยง	กำหนดแล้วเสร็จ	ผู้รับผิดชอบประเด็น/กิจกรรม
(1)	(2)	(3)	(4)	(5)	(6)	(7)	(8)	(9)	(10)	(11)	(12)	(13)	(14)	(15)	(16)	(17)
ความเสี่ยงด้านนโยบายและกลยุทธ์	จำนวนเงินสนับสนุนโครงการวิจัยจากทุกแหล่งงบประมาณไม่เป็นไปตามเป้าหมายที่กำหนด	4	3	12	สูง	ลดความเสี่ยง	แหล่งทุนวิจัยมีความคืบหน้าเกี่ยวกับแหล่งทุนบริการวิชาการ	จำนวนเงินวิจัยด้านวิทยาศาสตร์และเทคโนโลยี		3	3	9	ปานกลาง	1. โครงการส่งเสริมผลงานวิจัยและนวัตกรรมเพื่อนำไปใช้ประโยชน์ 2. ติดตามในที่ประชุมคณะกรรมการวิจัย	30 ก.ย.67	รองคณบดีฝ่ายวิชาการวิจัยและบริการวิชาการงานบริการวิชาการและวิจัย
ความเสี่ยงด้านการเงิน	การใช้จ่ายเงินสะสม	3	3	9	สูง	ลดความเสี่ยง	1. ขาดสภาพคล่องในการบริหารงบประมาณและการจัดหารวัสดุ อุปกรณ์ที่จำเป็นสำหรับดำเนินการด้านการเรียนการสอน กระทบคุณภาพของการจัดการเรียนการสอน 2. ค่าใช้จ่ายในการดำเนินการตามพันธกิจมีมากกว่ารายได้ประจำปี ส่งผลกระทบให้	ร้อยละของงบประมาณเงินรายได้ที่ได้รับจริงต่อเงินรายได้		3	2	6	ปานกลาง	1. จัดโครงการแลกเปลี่ยนเรียนรู้เพื่อการบริหารจัดการด้านงานคลังและพัสดุ 2. ติดตามในที่ประชุมคณะกรรมการประจำคณะ	30 ก.ย.67	คณบดีคณะวิทยาศาสตร์ รองคณบดีฝ่ายบริหารและยุทธศาสตร์ ผู้อำนวยการสำนักงานคณบดี หัวหน้างานคลังและพัสดุ
ความเสี่ยงด้านงานดำเนินงาน	จำนวนนักศึกษาใหม่ในระดับปริญญาตรี (บางหลักสูตร)	3	3	9	ปานกลาง	ลดความเสี่ยง	1. บัณฑิตที่สำเร็จการศึกษาจากมหาวิทยาลัยได้งานทำหรือประกอบอาชีพอิสระน้อย 2. ศักยภาพด้านการแข่งขันของบัณฑิตในตลาดแรงงาน	จำนวนนักศึกษาใหม่ไม่เป็นไปตามเป้าหมายในบางหลักสูตร		2	2	4	ต่ำ	1. โครงการประชาสัมพันธ์หลักสูตร 2. โครงการปรับปรุงและวิพากษ์หลักสูตร 3. ติดตามในที่ประชุมคณะกรรมการประจำคณะ	30 ส.ค.67	รองคณบดีคณะวิทยาศาสตร์ ฝ่ายกิจการนักศึกษา กิจกรรมพิเศษ และวิเทศสัมพันธ์ งานบริการการศึกษาและกิจการนักศึกษา
ความเสี่ยงด้านการปฏิบัติตามกฎระเบียบ	ข้อร้องเรียนจากการละเมิดผลงานทางวิชาการของบุคลากรไม่ปฏิบัติตามข้อบังคับมหาวิทยาลัยแม่โจ้ว่าด้วยจรรยาบรรณ พ.ศ. 2560	3	3	9	ปานกลาง	ยอมรับความเสี่ยง	1. ภาพลักษณ์ความน่าเชื่อถือ ความโปร่งใส ความเชื่อมั่นของมหาวิทยาลัย 2. สูญเสียด้านเวลาและทรัพย์สินของมหาวิทยาลัยที่เป็นตัวเงินและไม่ใช้ตัวเงิน	การไม่ปฏิบัติตามกฎ ระเบียบ ที่เกี่ยวข้องของการละเมิดจรรยาบรรณสังคม และ/หรือ การทุจริตในหน้าที่ การทุจริตของบุคลากร		2	2	4	ต่ำ	ติดตามในที่ประชุมคณะกรรมการประจำคณะ	30 ก.ย.67	คณบดีคณะวิทยาศาสตร์ รองคณบดีฝ่ายบริหารและยุทธศาสตร์ ผู้อำนวยการสำนักงานคณบดี งานบริหารและธุรการ

สรุปการจัดทำแผนการบริหารจัดการความเสี่ยง ประจำปีงบประมาณ 2567

หลักเกณฑ์กระทรวงการคลังว่าด้วยมาตรฐานและหลักเกณฑ์ปฏิบัติการจัดการความเสี่ยงสำหรับหน่วยงานของรัฐ พ.ศ. 2562 (โดยที่สมควรให้หน่วยงานของรัฐจัดให้มีการจัดการความเสี่ยง เพื่อให้การดำเนินงานบรรลุวัตถุประสงค์ตามยุทธศาสตร์ที่หน่วยงานของรัฐกำหนด)

ประเภทความเสี่ยง	ประเด็นความเสี่ยง	จำนวนกิจกรรม/ประเด็นความเสี่ยง
1. ความเสี่ยงด้านนโยบายและกลยุทธ์ (Strategic Risk)	จำนวนเงินสนับสนุนโครงการวิจัยจากทุกแหล่งงบประมาณไม่เป็นไปตามเป้าหมายที่กำหนด	2
2. ความเสี่ยงด้านการเงิน (Financial Risk)	การใช้จ่ายเงินสะสม	2
3. ความเสี่ยงด้านการปฏิบัติงาน (Operational Risk)	จำนวนนักศึกษาใหม่ในระดับปริญญาตรี (บางหลักสูตร)	2
4. ความเสี่ยงด้านการปฏิบัติตามกฎ ระเบียบ (Compliance Risk)	ข้อร้องเรียนจากการละเมิดผลงานทางวิชาการของบุคลากรอื่น /บุคลากรไม่ปฏิบัติตามข้อบังคับมหาวิทยาลัยแม่โจ้ว่าด้วยจรรยาบรรณ พ.ศ. 2560	1

- มีกิจกรรมเพื่อลดความเสี่ยงในแผน จำนวน
- มีประเด็นความเสี่ยงในแผน จำนวน

8	กิจกรรม
4	ประเด็น

ผ่านความเห็นชอบจากคณะกรรมการบริหารจัดการความเสี่ยงและกรควบคุมภายใน คราวประชุมครั้งที่ 00/0000 เมื่อวันที่

ผ่านความเห็นชอบจากคณะกรรมการบริหารส่วนงาน คราวประชุมครั้งที่ 00/0000 เมื่อวันที่

(ผู้ช่วยศาสตราจารย์ ดร.รฐปน ชื่นบาล)

ตำแหน่ง คณบดีคณะวิทยาศาสตร์

วันที่.....

สำเนา

คำสั่งแต่งตั้งคณะกรรมการบริหารความเสี่ยง
และควบคุมภายใน
คณะวิทยาศาสตร์



คำสั่งคณะวิทยาศาสตร์

ที่ ๒/๒๕๖๗

เรื่อง แต่งตั้งคณะกรรมการบริหารความเสี่ยง และระบบควบคุมภายใน คณะวิทยาศาสตร์

ตามที่คณะวิทยาศาสตร์ มหาวิทยาลัยแม่โจ้ มีการดำเนินการด้านการบริหารความเสี่ยง และระบบควบคุมภายใน ของคณะวิทยาศาสตร์ นั้น ดังนั้น เพื่อให้การดำเนินการเกี่ยวกับการบริหารความเสี่ยง และระบบควบคุมภายใน เป็นไปด้วยความเรียบร้อยและถูกต้องชัดเจน อาศัยอำนาจตามความใน มาตรา ๔๒ วรรคสอง แห่งพระราชบัญญัติมหาวิทยาลัยแม่โจ้ พ.ศ. ๒๕๖๐ จึงขอแต่งตั้งคณะกรรมการบริหารความเสี่ยง และระบบควบคุมภายใน คณะวิทยาศาสตร์ ดังนี้

๑. คณบดีคณะวิทยาศาสตร์	ประธานกรรมการ
๒. รองคณบดีคณะวิทยาศาสตร์ ฝ่ายบริหารและยุทธศาสตร์	รองประธานกรรมการ
๓. รองคณบดีคณะวิทยาศาสตร์ ฝ่ายวิชาการ วิจัยและบริการวิชาการ	กรรมการ
๔. รองคณบดีคณะวิทยาศาสตร์ ฝ่ายกิจการนักศึกษา กิจการพิเศษ และวิเทศสัมพันธ์	กรรมการ
๕. ผู้ช่วยคณะวิทยาศาสตร์ (ผู้ช่วยศาสตราจารย์ ดร.ชนิกานต์ เอ็มฤทธิ์)	กรรมการ
๖. ผู้อำนวยการสำนักงานคณบดีคณะวิทยาศาสตร์	กรรมการ
๗. นางสาวกฤษณพรพรณ ฉันทกิจ	กรรมการ
๘. นางสาวอาชิรญา อินทนนท์	กรรมการ
๙. นางสาวแววตา ตีบมา	กรรมการ
๑๐. นางสาวพิชณิชา นิปุณะ	กรรมการ
๑๑. นายมาลัย เบญจวรรณ	กรรมการ
๑๒. นางสาวธนันต์ธู สุขแสง	กรรมการ
๑๓. นางสาวภาวิณี ชัยวุฒิ	กรรมการและเลขานุการ
๑๔. นางเยาวลักษณ์ ภูติพิพย์	ผู้ช่วยเลขานุการ

โดยมีหน้าที่...

-๒-

โดยมีหน้าที่

๑. เพื่อระบุและประเมินความเสี่ยงจากภัยคุกคาม โอกาสและช่องโหว่จากภายในและภายนอกองค์กร เพื่อจัดทำแผนบริหารความเสี่ยงและการควบคุมภายในของคณะวิทยาศาสตร์
๒. ให้ข้อเสนอแนะและแนวทางการบริหารความเสี่ยงและควบคุมภายในของคณะวิทยาศาสตร์

ทั้งนี้ ตั้งแต่วันที่ ๓ มกราคม ๒๕๖๗ ถึงวันที่ ๑๕ ตุลาคม ๒๕๖๘

สั่ง ณ วันที่ ๓ มกราคม พ.ศ. ๒๕๖๗



(ผู้ช่วยศาสตราจารย์ ดร.รूपน ชื่นบาล)
คณบดีคณะวิทยาศาสตร์