

บทสรุปผู้บริหาร

ผลการประเมินคุณภาพการศึกษาภายใน
มหาวิทยาลัยแม่โจ้ ปีการศึกษา 2565

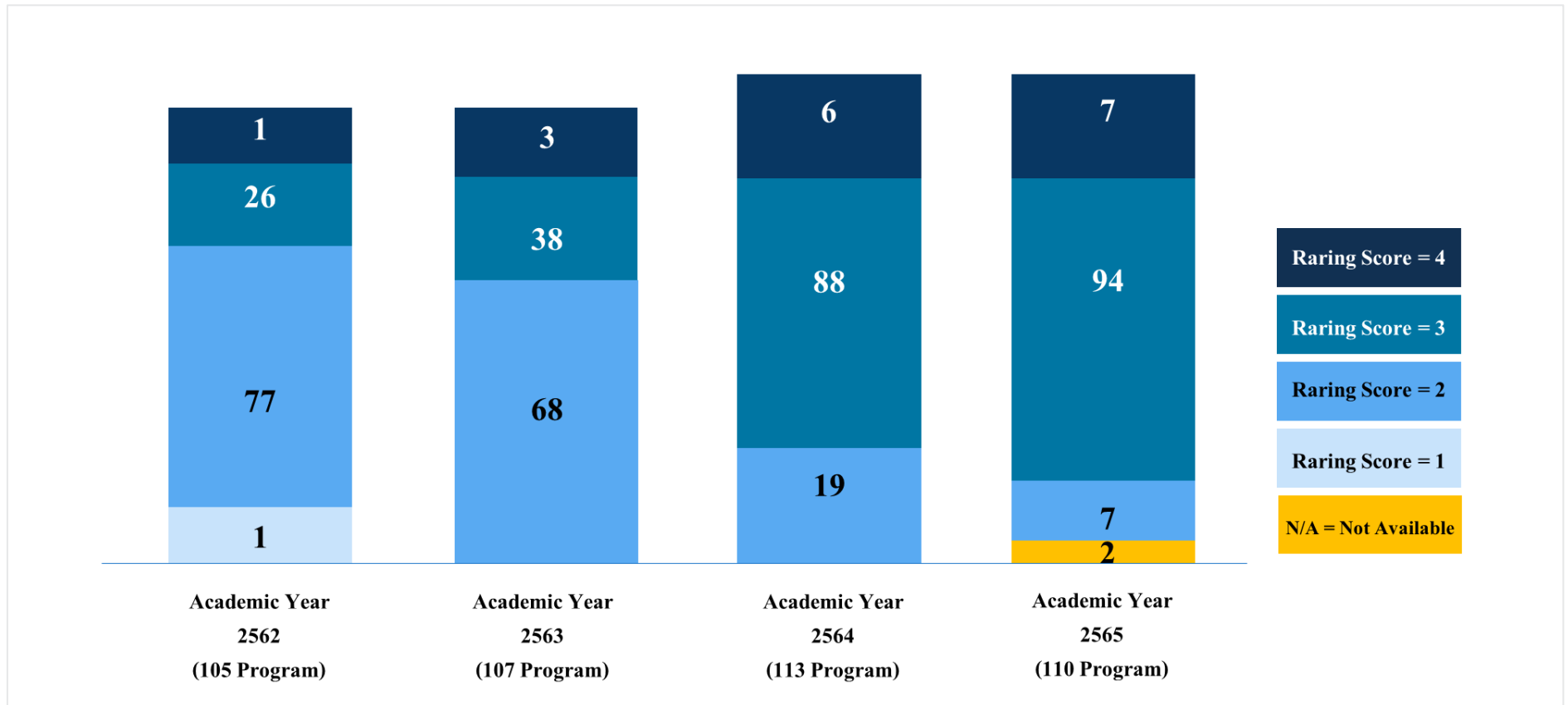
นำเสนอต่อ สภามหาวิทยาลัย : วันที่ 11 พฤศจิกายน 2566



ปีการศึกษา 2565 มหาวิทยาลัยแม่โจ้รับการประเมินคุณภาพการศึกษาภายในทุกระดับ ตั้งแต่ระดับหลักสูตร ระดับคณะ และระดับมหาวิทยาลัย โดยใน**ระดับหลักสูตร** ดำเนินการตามเกณฑ์ประกันคุณภาพการศึกษา AUN-QA Version 4.0 จำนวนรวมทั้งสิ้น 110 หลักสูตร โดยแบ่งตามระดับปริญญา ดังนี้ (1) ระดับปริญญาตรี จำนวน 61 หลักสูตร (2) ระดับปริญญาโท จำนวน 31 หลักสูตร และ (3) ระดับปริญญาเอก จำนวน 18 หลักสูตร

ผลการประเมินคุณภาพการศึกษาภายในระดับหลักสูตรจำนวน 110 หลักสูตร มีจำนวน 109 หลักสูตรที่ผ่านการเกณฑ์มาตรฐานหลักสูตร และจำนวน 1 หลักสูตรไม่ผ่านการเกณฑ์มาตรฐานหลักสูตร คือ หลักสูตรภูมิสถาปัตยกรรมศาสตร์บัณฑิต สาขาวิชาภูมิสถาปัตยกรรม คณะสถาปัตยกรรมศาสตร์ และการออกแบบสิ่งแวดล้อม เนื่องจากไม่ผ่านเกณฑ์การปรับปรุงหลักสูตรตามรอบระยะเวลาที่กำหนด โดยในปีการศึกษา 2566 ปัจจุบัน ได้ปรับปรุงหลักสูตรที่ผ่านความเห็นชอบของสภามหาวิทยาลัย เมื่อวันที่ 5 มีนาคม 2565 เรียบร้อยแล้ว

จากจำนวน 110 หลักสูตร มีค่าฐานนิยม (Mode) ที่ Rating Score ระดับ 3 คิดเป็นร้อยละ 85.45 ของหลักสูตรทั้งหมด โดยมีหลักสูตรที่ได้ Rating Score ระดับ 4 อยู่จำนวน 7 หลักสูตร ได้แก่ (1) ศ.บ. เศรษฐศาสตร์ระหว่างประเทศ (2) วท.บ. สถิติและการจัดการสารสนเทศ (3) บธ.บ. นวัตกรรมธุรกิจค้าปลีกสมัยใหม่ (4) วท.ม. การพัฒนาภูมิสังคมอย่างยั่งยืน (5) วท.ม. พันธุศาสตร์ (6) วศ.ม. วิศวกรรมอาหาร และ (7) วศ.ด. วิศวกรรมอาหาร ทั้งนี้ มีหลักสูตรที่ไม่สามารถระบุผลประเมินฯ ได้ (N/A) จำนวน 2 หลักสูตร ได้แก่ (1) หลักสูตรวิทยาศาสตรบัณฑิต สาขาวิชาชีววิทยาประยุกต์ มหาวิทยาลัยแม่โจ้-แพร่ เนื่องจากสภามหาวิทยาลัยอนุมัติปิดหลักสูตร เมื่อวันที่ 25 กุมภาพันธ์ 2566 และ (2) หลักสูตรบริหารธุรกิจบัณฑิต สาขาวิชาการตลาด มหาวิทยาลัยแม่โจ้-แพร่ เนื่องจากอยู่ระหว่างการปรับปรุงหลักสูตร โดยงดรับนักศึกษาตั้งแต่ปีการศึกษา 2563 รายละเอียดดังภาพที่ 1



ภาพที่ 1 : เปรียบเทียบผลการประเมินฯ ระดับหลักสูตร ปีการศึกษา 2562 – 2565 ในภาพรวม

และเมื่อทำการเปรียบเทียบผลการประเมินในปีการศึกษา 2565 กับปีการศึกษา 2564 พบว่า มีหลักสูตรที่เข้ารับการประเมินฯ เป็นปีแรก จำนวน 2 หลักสูตร ได้แก่ 1) พยาบาลศาสตรบัณฑิต (คณะพยาบาลศาสตร์) และ 2) วิทยาศาสตร์บัณฑิต สาขาวิชาเกษตรอัจฉริยะ (คณะสัตวศาสตร์ฯ) ทั้งนี้มีหลักสูตรครบรวม จำนวน 1 หลักสูตร ได้แก่ วิทยาศาสตร์บัณฑิต สาขาวิชาเกษตรศาสตร์ (คณะผลิตกรรมการเกษตร) จากผลการประเมินฯ พบว่า มีหลักสูตรที่มีผลการประเมินเพิ่มขึ้น จำนวน 21 หลักสูตร มีผลการประเมินคงที่ จำนวน 75 หลักสูตร และ **หลักสูตรที่มีผลการประเมินลดลง จำนวน 9 หลักสูตร** จำแนกเป็นกลุ่มสาขาวิชาวิทยาศาสตร์และเทคโนโลยี จำนวน 6 หลักสูตร โดยแบ่งเป็นระดับปริญญาตรี จำนวน 3 หลักสูตร ระดับปริญญาโท จำนวน 2 หลักสูตร และระดับปริญญาเอก จำนวน 1 หลักสูตร และกลุ่มสาขาวิชาเกษตรศาสตร์ จำนวน 3 หลักสูตร แบ่งเป็นระดับปริญญาตรี จำนวน 2 หลักสูตร และระดับปริญญาเอก จำนวน 1 หลักสูตร รายละเอียดดังภาพที่ 2

ส่วนงาน	วท.บ. เทคโนโลยีชีวภาพ		วท.บ. คณิตศาสตร์		วท.ม. เทคโนโลยีสิ่งแวดล้อม		ปร.ด. เทคโนโลยีชีวภาพ		วส.ม. วิศวกรรมเกษตร		วศ.บ. วิศวกรรมการอนุรักษ์		ศศ.บ. พัฒนาการท่องเที่ยว		วท.บ. เทคโนโลยีการผลิตพืช		ปร.ด. สัตวศาสตร์							
	คณะวิทยาศาสตร์		คณะวิทยาศาสตร์		คณะวิทยาศาสตร์		คณะวิทยาศาสตร์		คณะวิศวกรรมฯ		วิทยาลัยพลังงานทดแทน		มหาวิทยาลัยแม่โจ้-แพร่		มหาวิทยาลัยแม่โจ้-ชุมพร		คณะสัตวศาสตร์และเทคโนโลยี							
ปีการศึกษา	2565	2564	2565	2564	2565	2564	2565	2564	2565	2564	2565	2564	2565	2564	2565	2564	2565	2564						
	(AUN v.4)	(AUN v.3)	(AUN v.4)	(AUN v.3)	(AUN v.4)	(AUN v.3)	(AUN v.4)	(AUN v.3)	(AUN v.4)	(AUN v.3)	(AUN v.4)	(AUN v.3)	(AUN v.4)	(AUN v.3)	(AUN v.4)	(AUN v.3)	(AUN v.4)	(AUN v.3)						
Cri 1	2	4	↓	-2	3	4	↓	-1	3	4	↓	-1	2	3	↓	-1	2	3	↓	-1	2	2	⇒	0
Cri 2	2	4	↓	-2	3	2	↑	1	4	4	⇒	0	2	4	↓	-2	3	4	↓	-1	2	3	↓	-1
Cri 3	3	4	↓	-1	4	3	↑	1	4	4	⇒	0	3	3	⇒	0	4	3	↑	1	3	4	↓	-1
Cri 4	2	4	↓	-2	3	4	↓	-1	3	3	⇒	0	3	4	↓	-1	4	3	↑	1	2	3	↓	-1
Cri 5	3	4	↓	-1	4	4	⇒	0	4	4	⇒	0	4	4	⇒	0	4	3	↑	1	4	4	⇒	0
Cri 6	3	4	↓	-1	4	4	⇒	0	3	4	↓	-1	3	3	⇒	0	4	4	⇒	0	4	4	⇒	0
Cri 7	4	4	⇒	0	4	4	⇒	0	3	4	↓	-1	4	4	⇒	0	4	3	↑	1	3	4	↓	-1
Cri 8	2	4	↓	-2	2	4	↓	-2	2	4	↓	-2	2	3	↓	-1	3	4	↓	-1	2	4	↓	-2
Cri 9		4				4				4				3				3				3		
Cri 10		4				4				3				3				3				3		
Cri 11		3				4				3				2				3				3		
Over all	2	4	↓	-2	3	4	↓	-1	3	4	↓	-1	2	3	↓	-1	3	4	↓	-1	2	3	↓	-1
	กลุ่มสาขาวิชาวิทยาศาสตร์และเทคโนโลยี											กลุ่มสาขาวิชาเกษตรศาสตร์												

ภาพที่ 2 : เปรียบเทียบผลการประเมินฯ ของหลักสูตรที่มีผลการประเมินลดลง ในปีการศึกษา 2564 – 2565

ราย Criteria : จำแนกตามกลุ่มสาขาวิชา

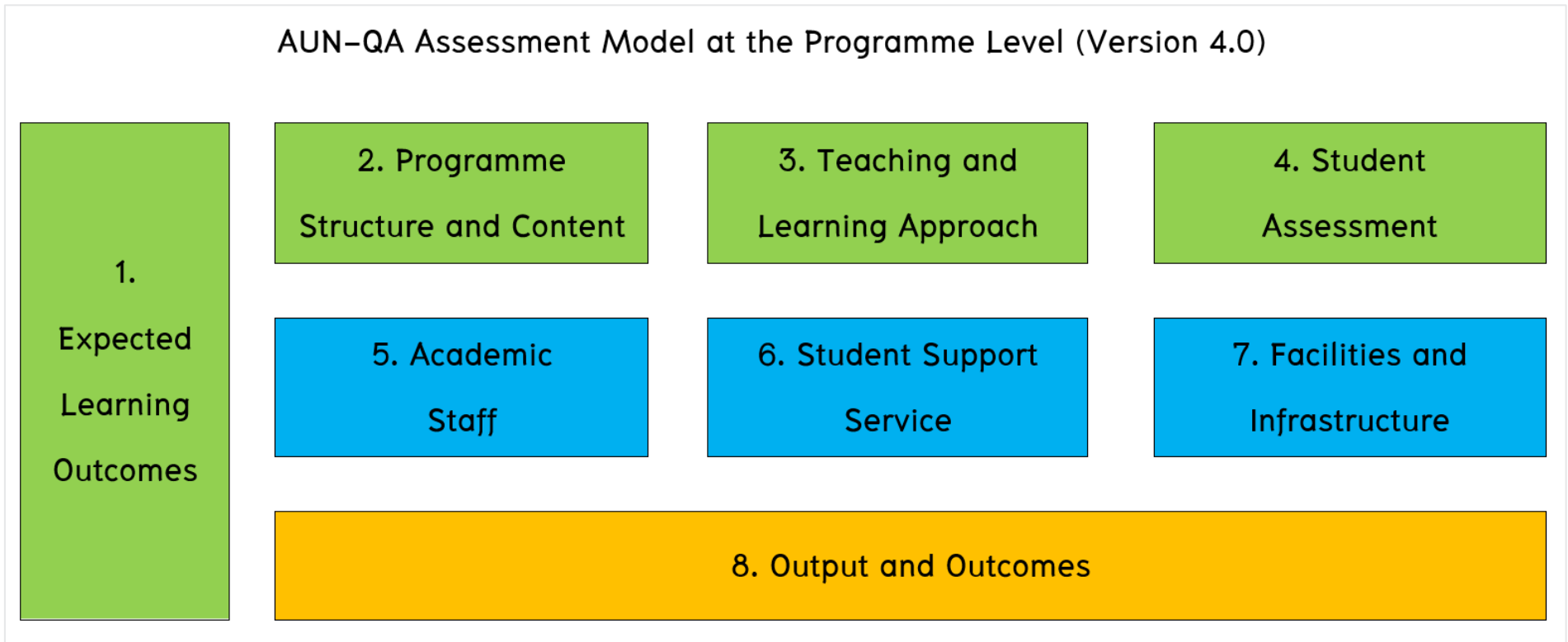
จากภาพที่ 2 เมื่อทำการเปรียบเทียบหลักสูตรจำนวน 9 หลักสูตร ที่มีระดับคะแนน Rating Score ลดลงในปีการศึกษา 2565 มีสาเหตุและรายละเอียดข้อมูล ดังนี้

- การเปลี่ยนแปลงการประเมินคุณภาพการศึกษาด้วยเกณฑ์ ANU-QA จาก Version 3.0 จำนวน 11 Criteria ไปเป็น Version 4.0 จำนวน 8 Criteria ซึ่งในปีการศึกษา 2564 หลักสูตรเข้ารับการประเมินฯ ด้วยเกณฑ์ ANU-QA Version 3.0 และในปีการศึกษา 2565 ได้ปรับเปลี่ยนการประเมินฯ ด้วยเกณฑ์ AUN-QA Version 4.0 ทุกหลักสูตร
- จากการปรับเปลี่ยน Version ของเกณฑ์ AUN-QA ยังพบว่า ในระดับบัณฑิตศึกษายังมีรายละเอียดเฉพาะ (Addendum) ที่เพิ่มเติมจากหลักสูตรในระดับปริญญาตรี ซึ่งหลักสูตรในระดับบัณฑิตศึกษาทั้ง 4 หลักสูตร ต้องคำนึงถึงในส่วนนี้ด้วย
- หลักสูตรมีการคัดเลือกผู้ประเมินที่เป็นบุคคลภายนอกที่ขึ้นทะเบียนผู้ประเมินของ ทปอ. หรือ AUN อาเซียน ทำให้การตรวจประเมินมีความเข้มข้นตามแนวทางการประเมินของ AUN ASEAN

ทั้งนี้ เมื่อทำการจำแนกผลการประเมิน ออกเป็น 3 กลุ่ม ตาม AUN-QA Assessment Model at the Programme Level ดังนี้

1. **Programme : P** เป็น Criteria ที่เกี่ยวข้องกับหลักสูตร ประกอบด้วย Criteria 1 : Expected Learning Outcomes , Criteria 2 : Programme Structure and Content , Criteria 3 : Teaching and Learning Approach และ Criteria 4 : Student Assessment
2. **Facility : F** เป็น Criteria ที่เกี่ยวข้องกับสิ่งสนับสนุนการเรียนรู้ ประกอบด้วย Criteria 5 : Academic Staff , Criteria 6 : Student Support Services และ Criteria 7 : Facilities and Infrastructure
3. **Output : O** เป็น Criteria ที่เกี่ยวข้องกับผลลัพธ์ ประกอบด้วย Criteria 8 : Output and Outcomes

รายละเอียดดังภาพที่ 3



ภาพที่ 3 : การจำแนกผลการประเมินคุณภาพฯ ระดับหลักสูตร ออกเป็น 3 กลุ่ม ตาม AUN-QA Assessment Model at the Programme

จากผลการประเมินคุณภาพการศึกษาภายในระดับหลักสูตร ในปีการศึกษา 2565 เมื่อพิจารณาในราย Criteria และราย Requirement พบว่าทุก Criteria มีค่าฐานนิยม (Mode) ที่ Rating Score ระดับ 3 ยกเว้นใน Criteria 8 : Output and Outcomes มีค่าฐานนิยม (Mode) ที่ Rating Score ระดับ 2 และเมื่อพิจารณาในราย Requirement ของแต่ละ Criteria พบว่า Requirement ที่ Rating Score ระดับ 3 อยู่ใน Criteria ที่ 1 , 2 , 3 และ 5 แต่ทั้งนี้ก็ยังพบว่า Requirement ที่ Rating Score ระดับ 2 อยู่ใน Criteria ที่ 8 รายละเอียดดังภาพที่ 4

1.1 3	2.1 3	2.2 3	2.3 3	2.7 4	3.1 3	3.2 4	3.3 4	4.1 3	4.2 3	4.3 3	4.7 3	
1.2 3	2.4 3	2.5 4	2.6 4	4	3.4 3	3.5 4	3.6 3	4.4 3	4.5 3	4.6 3	3	
	Mode = 3				Mode = 3			Mode = 3				
1.3 4	5.1 4	5.2 3	5.3 3	5.4 4	6.1 3	6.2 3	6.3 3	7.1 3	7.2 3	7.3 3	7.4 3	7.9 3
1.4 3	5.5 4	5.6 3	5.7 3	5.8 4	6.4 3	6.5 3	6.6 3	7.5 3	7.6 3	7.7 3	7.8 3	3
	Mode = 3				Mode = 3			Mode = 3				
1.5 2	8.1 2	8.2 3	8.3 3	8.4 2	8.5 2							
Mode = 3	Mode = 2											

ภาพที่ 4 : ผลการประเมินคุณภาพฯ ระดับหลักสูตร ปีการศึกษา 2565 ในราย Requirement ตาม AUN-QA Assessment Model

จากการจำแนกผลการประเมินฯ ออกเป็นจำนวน 3 กลุ่ม เมื่อทำการวิเคราะห์ในรายกลุ่มสาขาวิชา มีผลการประเมินฯ ดังนี้ (1) **หลักสูตร (Programme)** พบว่า ทุกกลุ่มสาขาวิชา มีค่าฐานนิยม (Mode) ของผลการประเมินในระดับ 3 ทั้งหมด ส่วนใน (2) **สิ่งสนับสนุนการเรียนรู้ (Facility)** พบว่า กลุ่มสาขาวิชาวิทยาศาสตร์และเทคโนโลยี มีค่าฐานนิยม (Mode) ของผลการประเมินในระดับ 4 ส่วนกลุ่มมนุษยศาสตร์และสังคมศาสตร์ และกลุ่มสาขาวิชาเกษตรศาสตร์ มีค่าฐานนิยม (Mode) ของผลการประเมินในระดับ 3 และ (3) **ผลลัพธ์ (Output)** พบว่า กลุ่มสาขาวิชาวิทยาศาสตร์และเทคโนโลยี และกลุ่มสาขาวิชามนุษยศาสตร์และสังคมศาสตร์ มีค่าฐานนิยม (Mode) ของผลการประเมินในระดับ 3 ส่วนกลุ่มสาขาวิชาเกษตรศาสตร์ มีค่าฐานนิยม (Mode) ของผลการประเมินในระดับ 2 โดยมีรายละเอียดดังภาพที่ 5

กลุ่มสาขาวิชา	ค่า Mode ของผลการประเมินคุณภาพ		
	Programme	Facility	Output
	P	F	O
กลุ่มสาขาวิชาวิทยาศาสตร์และเทคโนโลยี	3	4	3
กลุ่มสาขาวิชามนุษยศาสตร์และสังคมศาสตร์	3	3	3
กลุ่มสาขาวิชาเกษตรศาสตร์	3	3	2

ภาพที่ 5 : ผลประเมินคุณภาพ ระดับหลักสูตร จำแนกออกเป็น 3 กลุ่ม ตาม AUN-QA Assessment Model at the Programme ในแต่ละกลุ่มสาขาวิชา

และเมื่อพิจารณาจากการจำแนกผลการประเมินฯ ออกเป็นจำนวน 3 กลุ่ม ในแต่ละกลุ่มสาขาวิชา และ ในแต่ละระดับปริญญา พบว่า

(1) **หลักสูตร (Programme : P)** พบว่า

1.1 ระดับปริญญาเอกของกลุ่มสาขาวิชาวิทยาศาสตร์และเทคโนโลยี มีค่านิยาม (Mode) ของผลการประเมินในระดับ 4 พบว่า

1) ผลการเรียนรู้ที่คาดหวัง : มีการนำหลัก Learning Taxonomy และความต้องการของผู้มีส่วนได้ส่วนเสียมาใช้ในการกำหนดผลลัพธ์การเรียนรู้ของหลักสูตร และมีการสื่อสารไปยังผู้มีส่วนได้ส่วนเสียอย่างชัดเจน ทำการกำหนดผลลัพธ์การเรียนรู้รายวิชาที่ครอบคลุมทั้ง specific และ generic learning outcomes ที่สอดคล้องกับผลลัพธ์การเรียนรู้ของหลักสูตร รวมถึงมีการประเมินผลการบรรลุผลลัพธ์การเรียนรู้ของหลักสูตร

2) โครงสร้างหลักสูตรและเนื้อหา : มีการนำข้อมูลสะท้อนกลับจากผู้มีส่วนได้ส่วนเสียมาทำการออกแบบโครงสร้างหลักสูตรที่มีเนื้อหาการเรียนรู้ตามลำดับของ Learning Level และการกระจายรายวิชาลงสู่ผลลัพธ์การเรียนรู้ของหลักสูตร อีกทั้งยังมีแขนงวิชาให้ผู้เรียนได้เลือกเรียนได้ตามความสนใจหรือความเฉพาะทาง รวมถึงการปรับปรุงรายวิชาที่ตอบโจทย์ภาคการทำงาน และการปรับปรุงหลักสูตรตามรอบระยะเวลา

3) การจัดการศึกษา : มีการนำปรัชญาการศึกษาของมหาวิทยาลัยมาใช้ในการจัดการเรียนการสอน จากความร่วมมือของผู้เรียน และสื่อสารไปยังผู้มีส่วนได้ส่วนเสียที่เกี่ยวข้อง ทั้งนี้ การจัดการเรียนการสอนมุ่งเน้นแบบ Active Learning การกำหนดทักษะการเรียนรู้ตลอดชีวิต แนวคิดการเป็นผู้ประกอบการ ผ่านการออกแบบกิจกรรมการเรียนรู้ กิจกรรมสร้างสรรค์ต่าง ๆ รวมถึงทำการทบทวนและประเมินกระบวนการจัดการเรียนการสอนที่จะช่วยให้บรรลุผลลัพธ์การเรียนรู้ของหลักสูตรและความต้องการของตลาดแรงงาน

4) การประเมินผู้เรียน : มีวิธีการ เครื่องมือในการประเมินผลผู้เรียนหลากหลายรูปแบบ มีการประเมินโดยใช้ Rubric และ Marking Schemes ทำการแจ้งเกณฑ์การประเมินและวิธีการขออุทธรณ์ผลประเมินให้แก่ผู้เรียนได้รับทราบ มีมาตรฐานและกระบวนการติดตามความก้าวหน้า การให้ข้อมูลสะท้อนกลับ และทำการประเมินผลผู้เรียนในแต่ละรายวิชาเพื่อให้บรรลุผลลัพธ์การเรียนรู้ทั้งในรายวิชาและหลักสูตร

1.2 ระดับปริญญาตรี และปริญญาโทของทุกกลุ่มสาขาวิชา และระดับปริญญาเอกของกลุ่มสาขามนุษยศาสตร์และสังคมศาสตร์ และกลุ่มสาขาวิชาเกษตรศาสตร์ มีค่านิยาม (Mode) ของผลการประเมินในระดับ 3

(2) **สิ่งสนับสนุนการเรียนรู้ (Facility : F) พบว่า**

2.1 **ระดับปริญญาโทและปริญญาเอกของกลุ่มสาขาวิชาวิทยาศาสตร์และเทคโนโลยี** มีค่าฐานนิยม (Mode) ของผลการประเมินใน**ระดับ 4** พบว่า

1) **คุณภาพบุคลากรสายวิชาการ :** มีแผนอัตรากำลัง แผนทดแทน แผนการสืบทอดภาระงาน แผนพัฒนาบุคลากรสายวิชาการตามสมรรถนะหลักที่มหาวิทยาลัยกำหนดหรือตามความเชี่ยวชาญ ได้กำหนดไว้ทั้งในระยะสั้นและระยะยาวไว้อย่างชัดเจน โดยส่งเสริมให้บุคลากรสายวิชาการเข้ารับการพัฒนาตนเอง ทั้งนี้ ได้ทำการวิเคราะห์ กำหนดบทบาทหน้าที่ความรับผิดชอบ และมอบหมายภาระงานตามคุณวุฒิ ความถนัด ความเชี่ยวชาญ ประสบการณ์ โดยสื่อสารให้บุคลากรสายวิชาการรับทราบ อีกทั้งมีการใช้เกณฑ์การประเมินบุคลากรสายวิชาการตามที่มหาวิทยาลัยกำหนด รวมถึงมีการยกย่องเชิดชูเกียรติการให้รางวัล เพื่อสร้างขวัญและกำลังใจแก่บุคลากรสายวิชาการ

2) **การบริการและสิ่งสนับสนุนผู้เรียน :** มีการกำหนดนโยบายการรับนักศึกษาตามเกณฑ์ของมหาวิทยาลัยและหลักสูตร และสื่อสารผ่านทางช่องทางที่หลากหลาย มีการวางแผนการบริการผู้เรียนที่สนับสนุนการจัดการเรียนการสอน การวิจัย ทั้งในระยะสั้นและระยะยาว อีกทั้ง มีระบบและกลไกในการกำกับติดตามความก้าวหน้าของผู้เรียนผ่านอาจารย์ที่ปรึกษา และจัดกิจกรรมเสริมทักษะและเพิ่มศักยภาพให้กับนักศึกษา ทั้งนี้ ในส่วนของบุคลากรสายสนับสนุนได้มีการกำหนดสมรรถนะตามเกณฑ์ของมหาวิทยาลัยและตรงกับความต้องการในการสนับสนุนการดำเนินงานของหลักสูตร ทำการประเมินสมรรถนะบุคลากรสายสนับสนุนตามเกณฑ์ของมหาวิทยาลัย รวมถึงมีการประเมินผลการให้บริการของบุคลากรสายสนับสนุนและนำผลมาพัฒนาปรับปรุงการดำเนินงานให้ดีขึ้น

3) **สิ่งอำนวยความสะดวกและโครงสร้างพื้นฐาน :**

3.1 **ห้องเรียนและอุปกรณ์การเรียนการสอนที่เพียงพอต่อการใช้งาน เครื่องมือวิทยาศาสตร์มีความพร้อมต่อการเรียนการสอนและการวิจัย** โดยมีการตรวจสอบความพร้อมและการซ่อมบำรุงอยู่เสมอ

3.2 **มีการแสดงความเชื่อมโยงข้อมูลของห้องสมุด ระบบเทคโนโลยีสารสนเทศ สภาพแวดล้อมทางกายภาพ สังคมและจิตวิทยาของมหาวิทยาลัย** ลงสู่การบริหารจัดการในคณะและหลักสูตร ที่สนับสนุนทั้งคณาจารย์ บุคลากร และนักศึกษา

3.3 **มีการจัดการด้านสิ่งแวดล้อม สุขภาพและความปลอดภัยตามมาตรฐานและข้อกำหนด**

3.4 มีการแสดงความเชื่อมโยงข้อมูลสมรรถนะของบุคลากรสายสนับสนุนตามข้อกำหนดของมหาวิทยาลัย

3.5 มีการประเมินความพึงพอใจของสิ่งสนับสนุนการเรียนรู้และสิ่งอำนวยความสะดวกต่าง ๆ และนำผลไปพัฒนาปรับปรุง

2.2 ระดับปริญญาตรีของทุกกลุ่มสาขาวิชา ระดับปริญญาโทและระดับปริญญาเอกของกลุ่มสาขาวิชามนุษยศาสตร์และสังคมศาสตร์ และกลุ่มสาขาวิชาเกษตรศาสตร์ มีค่าฐานนิยม (Mode) ของผลการประเมินในระดับ 3

(3) ผลลัพธ์ (Output : O) พบว่า

3.1 ระดับปริญญาตรีและระดับปริญญาโทของทุกกลุ่มสาขาวิชา มีค่าฐานนิยม (Mode) ของผลการประเมินในระดับ 3

3.2 ทุกระดับปริญญาในกลุ่มสาขาวิชาเกษตรศาสตร์ มีค่าฐานนิยม (Mode) ของผลการประเมินในระดับ 2 เนื่องจาก
ระดับปริญญาตรี :

1) การกำกับติดตามข้อมูลอัตราการสำเร็จการศึกษา อัตราการออกกลางคัน ระยะเวลาเฉลี่ยในการสำเร็จการศึกษา อัตราการได้ทำงาน/การเป็นผู้ประกอบการ และการศึกษาต่อ ยังดำเนินการไม่เป็นระบบ ยังขาดในส่วนของการนำข้อมูลเหล่านั้นไปวิเคราะห์ เพื่อปรับปรุงหรือพัฒนา

2) การนำข้อมูลผลงานวิจัยของอาจารย์หรือนักศึกษาไปเทียบเคียงกับหลักสูตรอื่นเพื่อนำข้อมูลที่ได้รับไปวิเคราะห์เพื่อนำไปสู่การพัฒนาปรับปรุง ทั้งนี้ ยังพบประเด็นว่า บางหลักสูตรไม่พบข้อมูลผลงานวิจัยของอาจารย์หรือนักศึกษาในหลักสูตรอย่างชัดเจน

*** ข้อสังเกต : พบประเด็นในส่วนของการเทียบเคียงสมรรถนะของอาจารย์และนักศึกษาในการทำงานวิจัย ไม่ถูกกล่าวถึงในข้อเสนอแนะ**

3) การวัดการบรรลุผลลัพธ์การเรียนรู้ของหลักสูตร ไม่พบข้อมูล วิธีการ เครื่องมือ หรือข้อมูลที่แสดงถึงการบรรลุผลลัพธ์การเรียนรู้ระดับหลักสูตร (PLOs)

4) การประเมินความพึงพอใจของผู้มีส่วนได้ส่วนเสียของหลักสูตร พบว่า การกำหนดกลุ่มผู้มีส่วนได้ส่วนเสียยังไม่ครอบคลุมทุกกลุ่มที่สำคัญ ไม่มีการทบทวนกระบวนการในการกำกับติดตามการประเมินความพึงพอใจของผู้มีส่วนได้ส่วนเสียอย่างเป็นระบบ ไม่มีการวิเคราะห์เปรียบเทียบข้อมูลความพึงพอใจย้อนหลัง เพื่อเปรียบเทียบผลประเมินและแนวโน้ม เพื่อนำข้อมูลไปใช้ประโยชน์ในการพัฒนาปรับปรุง

5) ข้อเสนอแนะที่ได้รับในภาพรวมระดับปริญญาตรีของกลุ่มสาขาวิชาเกษตรศาสตร์ คือ การกำหนดคู่เทียบ/การเทียบเคียงเพื่อการปรับปรุงที่ดีขึ้น และการกำกับติดตามอย่างเป็นระบบ

ระดับบัณฑิตศึกษา (ปริญญาโทและปริญญาเอก) :

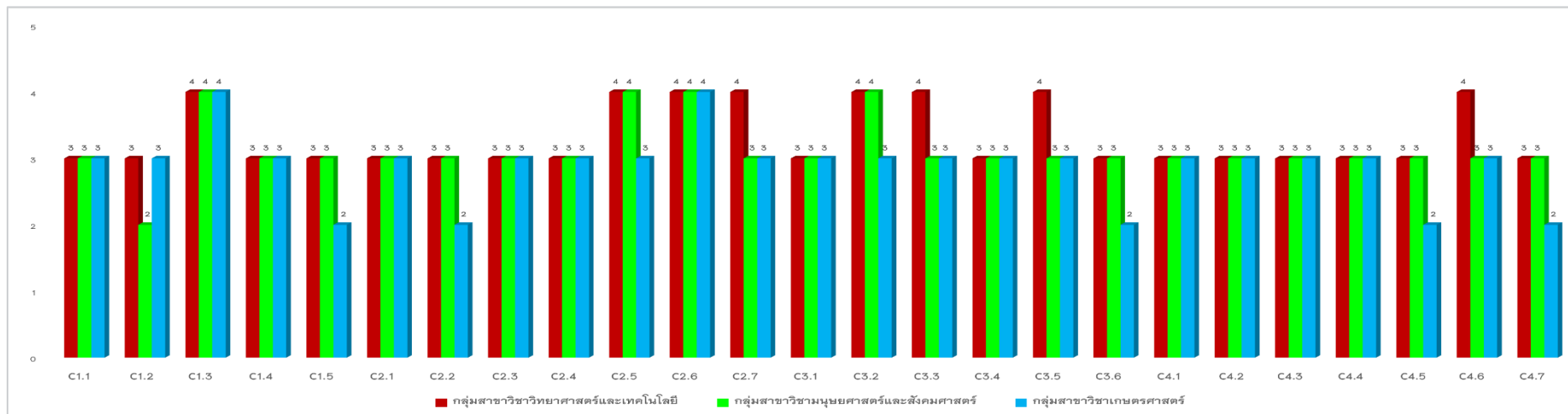
- (1) ข้อเสนอแนะที่ได้รับในเรื่องอัตราการสำเร็จการศึกษา อัตราการลาออก การพ้นสภาพ การได้งานทำหรือความก้าวหน้าในงานที่ทำของทั้งสองระดับปริญญา คือ การเทียบเคียงกับหลักสูตรอื่นเพื่อนำข้อมูลไปพัฒนาปรับปรุงให้ดีขึ้น และการวิเคราะห์ข้อมูลเชิงลึกในส่วนขอระยะเวลาสำเร็จการศึกษาที่มากกว่า 2 – 3 ปี หรือไม่เป็นไปตามแผนการศึกษาของหลักสูตร เพื่อนำข้อมูลที่ได้ไปกำหนดกลยุทธ์ในการแก้ไขปัญหา หาวิธีการป้องกัน/ส่งเสริม
- (2) ผลงานวิจัยของอาจารย์และนักศึกษา พบว่า ควรทำการรวบรวมข้อมูลผลงานวิจัย งานสร้างสรรค์ กิจกรรมส่งเสริมด้านการวิจัย โดยทำการแสดงข้อมูลเปรียบเทียบย้อนหลัง 3 – 5 ปี ทำการวิเคราะห์เปรียบเทียบผลการดำเนินงาน หรือเทียบเคียงกับคู่แข่งเพื่อนำข้อมูลที่ได้ไปใช้พัฒนาปรับปรุงในการสร้างผลงานให้ได้คุณภาพที่ดีอย่างต่อเนื่อง
- (3) การวัดการบรรลุผลลัพธ์การเรียนรู้ของหลักสูตร ควรทำการทบทวนกระบวนการ เครื่องมือ หรือข้อมูล que แสดงถึงการบรรลุผลลัพธ์การเรียนรู้ระดับหลักสูตร (PLOs)
- (4) การประเมินความพึงพอใจของผู้มีส่วนได้ส่วนเสียของหลักสูตร พบว่า ควรวิเคราะห์ลำดับความสำคัญของผู้มีส่วนได้ส่วนเสีย และทำการวิเคราะห์เปรียบเทียบข้อมูลความพึงพอใจย้อนหลัง 3 – 5 ปี เพื่อเปรียบเทียบผลประเมินและแนวโน้ม เพื่อนำข้อมูลไปใช้ในการพัฒนาปรับปรุง
- (5) ข้อเสนอแนะที่ได้รับในภาพรวมระดับบัณฑิตศึกษาของกลุ่มสาขาวิชาเกษตรศาสตร์ คือ การกำหนดคู่แข่ง/การเทียบเคียงเพื่อการปรับปรุงที่ดีขึ้น

รายละเอียดดังภาพที่ 6

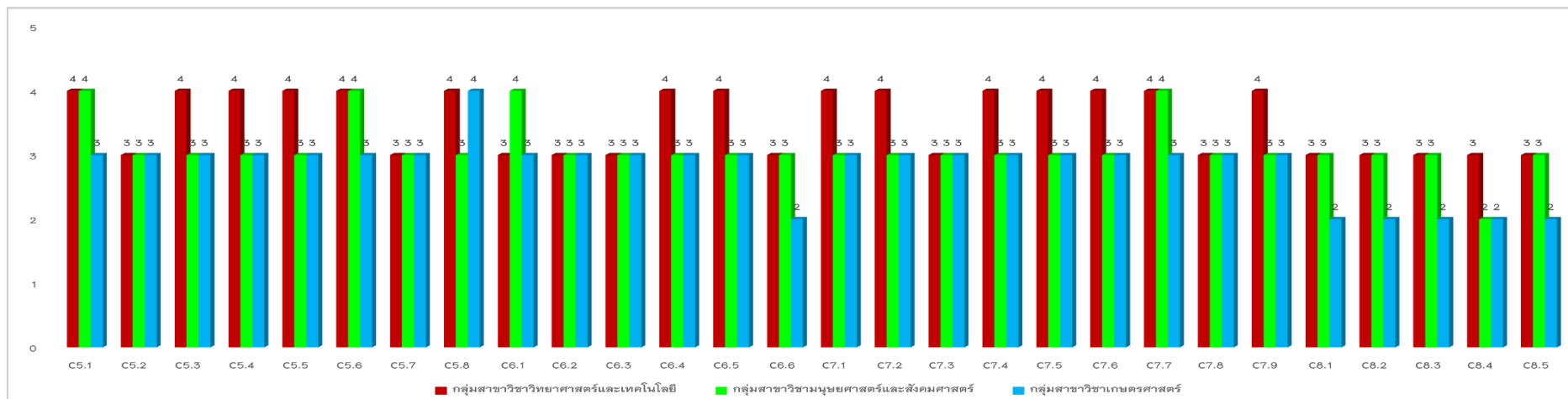
ระดับปริญญา	กลุ่มสาขาวิชา	ค่า Mode ของผลการประเมินคุณภาพฯ		
		Programme	Facility	Output
		P	F	O
ระดับปริญญาตรี : จำนวน 61 หลักสูตร	กลุ่มสาขาวิชาวิทยาศาสตร์และเทคโนโลยี	3	3	3
	กลุ่มสาขาวิชามนุษยศาสตร์และสังคมศาสตร์	3	3	3
	กลุ่มสาขาวิชาเกษตรศาสตร์	3	3	2
ระดับปริญญาโท : จำนวน 31 หลักสูตร	กลุ่มสาขาวิชาวิทยาศาสตร์และเทคโนโลยี	3	4	3
	กลุ่มสาขาวิชามนุษยศาสตร์และสังคมศาสตร์	3	3	3
	กลุ่มสาขาวิชาเกษตรศาสตร์	3	3	2
ระดับปริญญาเอก : จำนวน 18 หลักสูตร	กลุ่มสาขาวิชาวิทยาศาสตร์และเทคโนโลยี	4	4	3
	กลุ่มสาขาวิชามนุษยศาสตร์และสังคมศาสตร์	3	3	3
	กลุ่มสาขาวิชาเกษตรศาสตร์	3	3	2

ภาพที่ 6 : ผลประเมินคุณภาพฯ ระดับหลักสูตร จำแนกออกเป็น 3 กลุ่ม ตาม AUN-QA Assessment Model at the Programme
ในแต่ละกลุ่มสาขาวิชา และ ในแต่ละระดับปริญญา

และเมื่อพิจารณาโดยการจำแนกตาม Criteria ที่ 1 – 4 ในแต่ละ Requirement ของแต่ละกลุ่มสาขาวิชา พบว่า กลุ่มสาขาวิชาวิทยาศาสตร์และเทคโนโลยี ได้รับผลประเมินระดับ Rating Score 4 เป็นส่วนใหญ่ และผลประเมินระดับ Rating Score 2 ส่วนใหญ่จะอยู่ในกลุ่มสาขาวิชาเกษตรศาสตร์ รายละเอียดดังภาพที่ 7 ทั้งนี้ เมื่อพิจารณาใน Criteria ที่ 5 – 8 ในแต่ละ Requirement พบว่า กลุ่มสาขาวิชาวิทยาศาสตร์และเทคโนโลยี ได้รับผลประเมินระดับ Rating Score 4 เป็นส่วนใหญ่ และผลประเมินระดับ Rating Score 2 ส่วนใหญ่จะอยู่ในกลุ่มสาขาวิชาเกษตรศาสตร์เช่นเดียวกัน รายละเอียดดังภาพที่ 8

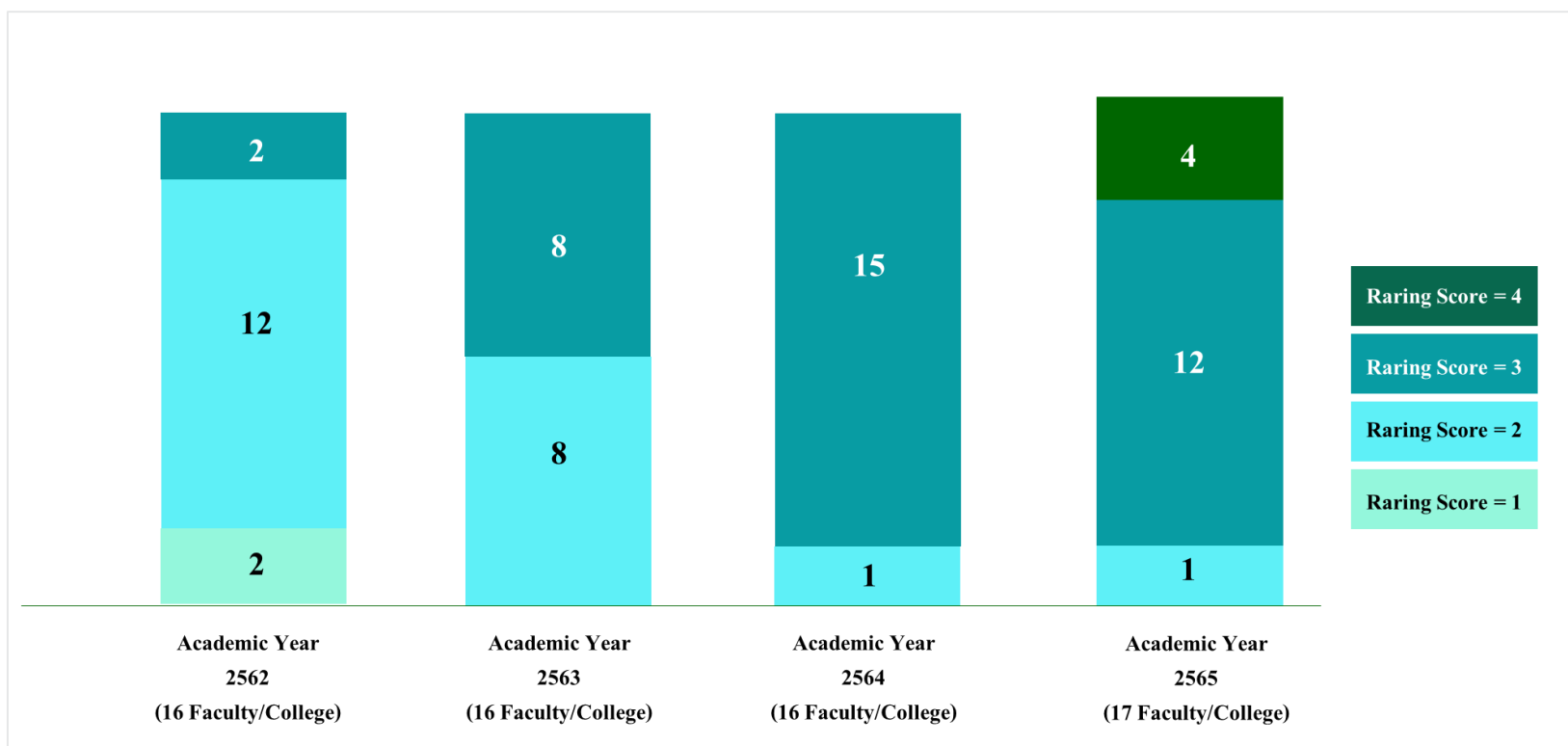


ภาพที่ 7 : ผลการประเมินคุณภาพ ระดับหลักสูตร ปีการศึกษา 2565 ราช Requirement ใน Criteria 1 – 4 : จำแนกตามกลุ่มสาขาวิชา



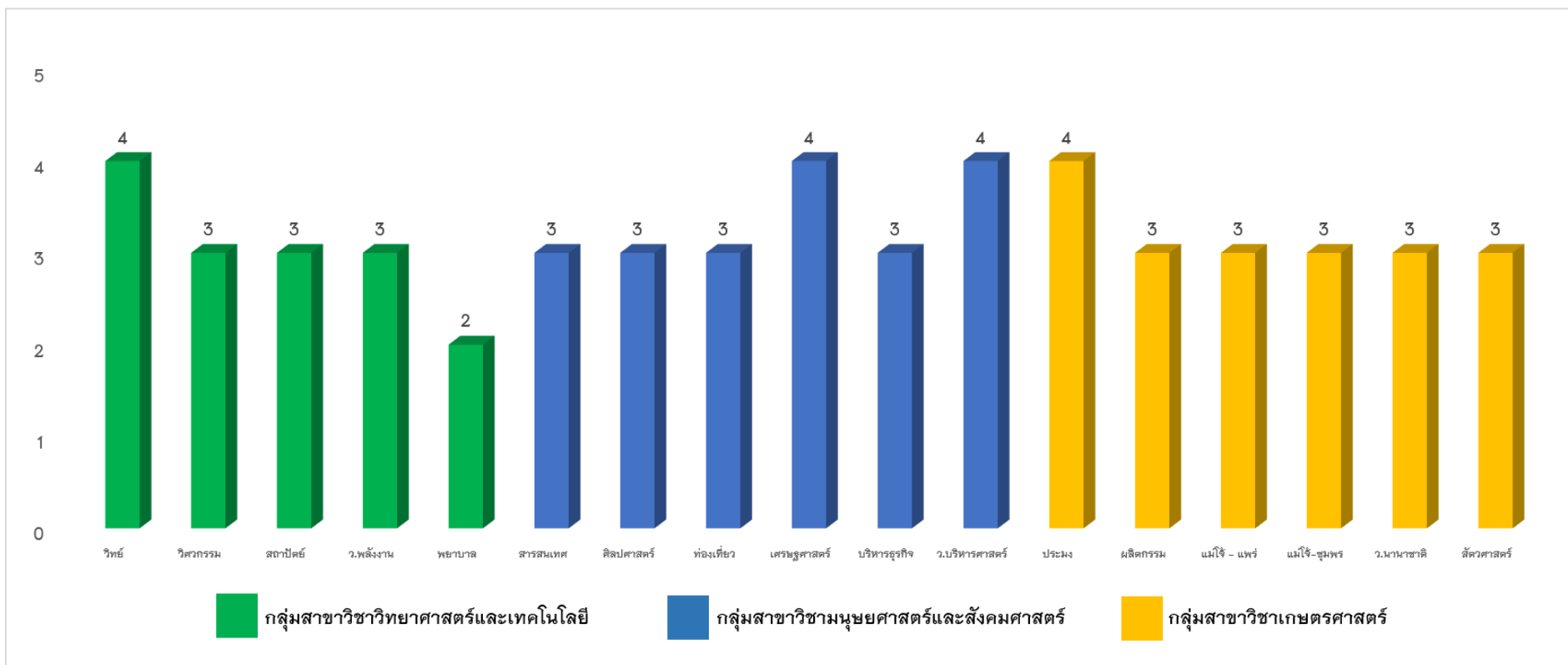
ภาพที่ 8 : ผลการประเมินคุณภาพ ระดับหลักสูตร ปีการศึกษา 2565 ราช Requirement ใน Criteria 5– 8 : จำแนกตามกลุ่มสาขาวิชา

ในระดับคณะ/วิทยาลัย และระดับมหาวิทยาลัย ดำเนินการประกันคุณภาพการศึกษาตามแนวทางการประกันคุณภาพการศึกษา CUPT-QMS Guidelines ของที่ประชุมอธิการบดีแห่งประเทศไทย (ทปอ.) โดยมีผลการประเมินคุณภาพการศึกษาภายใน **ระดับคณะ/วิทยาลัย** จำนวน 17 คณะ/วิทยาลัย มีค่าฐานนิยม (Mode) อยู่ที่ Rating Score ระดับ 3 คิดเป็นร้อยละ 70.59 ซึ่งมีคณะพยาบาลศาสตร์ เข้ารับการประเมินเป็นปีแรก และมีคณะ/วิทยาลัยที่มีผลประเมินใน Rating Score 4 มีจำนวน 4 คณะ/วิทยาลัย ได้แก่ (1) คณะเทคโนโลยีการประมงและทรัพยากรทางน้ำ (2) คณะวิทยาศาสตร์ (3) คณะเศรษฐศาสตร์ และ (4) วิทยาลัยบริหารศาสตร์ และจากผลการประเมินฯ ในปีการศึกษา 2565 พบว่า มีคณะที่มีผลการประเมินเพิ่มขึ้น จำนวน 5 คณะ/วิทยาลัย มีผลการประเมินคงที่ จำนวน 11 คณะ/วิทยาลัย โดยไม่มีคณะ/วิทยาลัยใดที่มีผลการประเมินลดลง รายละเอียดดังภาพที่ 9



ภาพที่ 9 : เปรียบเทียบผลการประเมินฯ ระดับคณะ/วิทยาลัย ปีการศึกษา 2562 – 2565 ในภาพรวม

และจากผลการประเมินคุณภาพการศึกษาภายในระดับคณะ/วิทยาลัย โดยการจำแนกตามกลุ่มสาขาวิชา พบว่า ผลการประเมินคุณภาพการศึกษาภายใน ที่ได้รับผลประเมินใน Rating Score 4 มีจำนวน 4 คณะ/วิทยาลัย โดยอยู่ในกลุ่มสาขาวิชาวิทยาศาสตร์และเทคโนโลยี จำนวน 1 คณะ/วิทยาลัย กลุ่มสาขาวิชามนุษยศาสตร์และสังคมศาสตร์ จำนวน 2 คณะ/วิทยาลัย และกลุ่มสาขาวิชาเกษตรศาสตร์ จำนวน 1 คณะ/วิทยาลัย รายละเอียดดังภาพที่ 10



ภาพที่ 10 : เปรียบเทียบผลการประเมินฯ Overall ระดับคณะ/วิทยาลัย ปีการศึกษา 2565 : จำแนกตามกลุ่มสาขาวิชา

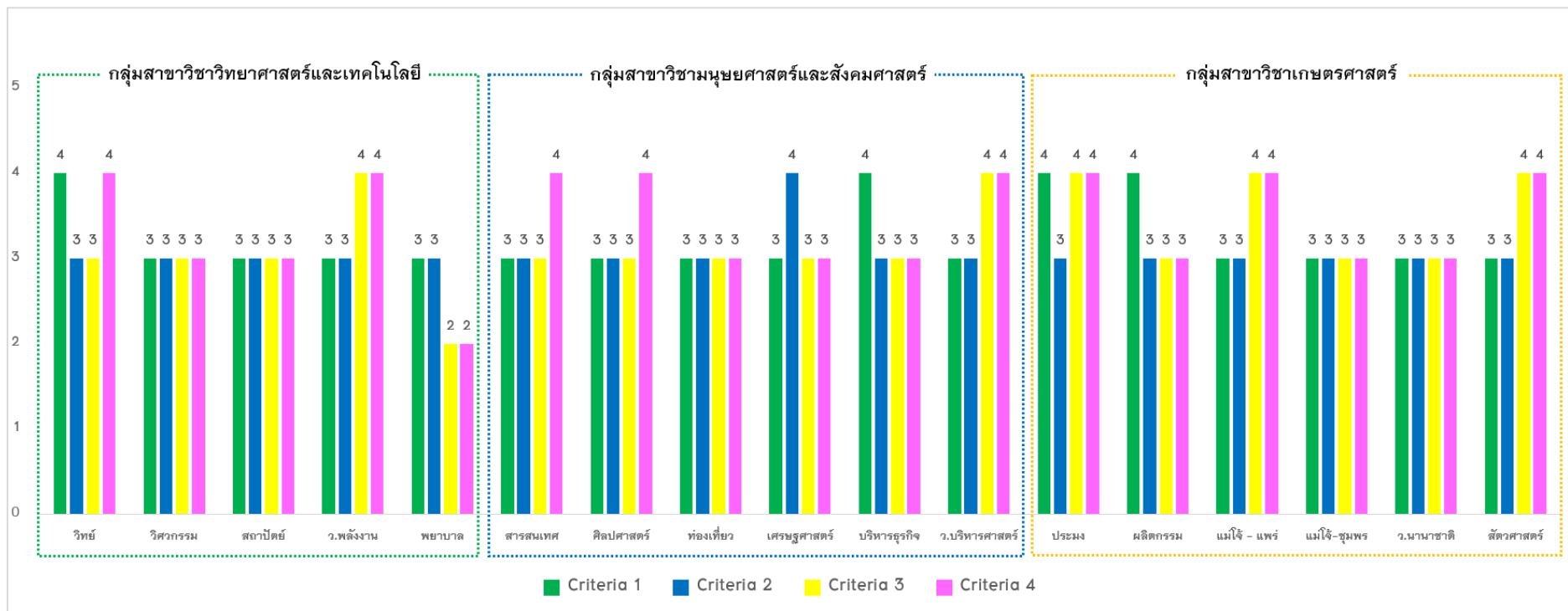
เมื่อทำการเปรียบเทียบผลการประเมินฯ ราย Criteria ใน Criteria ที่ 1 – 4 จำแนกตามกลุ่มสาขาวิชา พบว่า

Criteria ที่ 1 การรับเข้า : มีคณะ/วิทยาลัยที่ได้รับผลประเมินในระดับ Rating Score 4 จำนวน 4 คณะ/วิทยาลัย คิดเป็นร้อยละ 23.53 โดยกระจายอยู่ในแต่ละกลุ่มสาขาวิชา ดังนี้ กลุ่มวิทยาศาสตร์และเทคโนโลยี จำนวน 1 คณะ/วิทยาลัย (คณะวิทยาศาสตร์) กลุ่มสาขามนุษยศาสตร์และสังคมศาสตร์ จำนวน 1 คณะ/วิทยาลัย (คณะบริหารธุรกิจ) และกลุ่มสาขาวิชาเกษตรศาสตร์ จำนวน 2 คณะ/วิทยาลัย (คณะเทคโนโลยีการประมงและทรัพยากรทางน้ำ และ คณะผลิตกรรมการเกษตร)

Criteria ที่ 2 การจัดการศึกษา : มีคณะ/วิทยาลัยที่ได้รับผลประเมินในระดับ Rating Score 4 เพียง 1 คณะ/วิทยาลัย (คณะเศรษฐศาสตร์) คิดเป็นร้อยละ 5.88 โดยส่วนใหญ่จะได้รับการประเมินในระดับ Rating Score 3

Criteria ที่ 3 การวิจัย : มีคณะ/วิทยาลัยที่ได้รับผลประเมินในระดับ Rating Score 4 จำนวน 5 คณะ/วิทยาลัย คิดเป็นร้อยละ 29.41 โดยกระจายอยู่ในแต่ละกลุ่มสาขาวิชา ดังนี้ กลุ่มวิทยาศาสตร์และเทคโนโลยี จำนวน 1 คณะ/วิทยาลัย (วิทยาลัยพลังงานทดแทน) กลุ่มสาขามนุษยศาสตร์และสังคมศาสตร์ จำนวน 1 คณะ/วิทยาลัย (วิทยาลัยบริหารศาสตร์) และกลุ่มสาขาวิชาเกษตรศาสตร์ จำนวน 3 คณะ/วิทยาลัย (คณะเทคโนโลยีการประมงและทรัพยากรทางน้ำ มหาวิทยาลัยแม่โจ้-แพร่ และคณะสัตวศาสตร์และเทคโนโลยี) และมีคณะ/วิทยาลัยที่ได้รับผลประเมินในระดับ Rating Score 2 จำนวน 1 คณะ/วิทยาลัย (คณะพยาบาลศาสตร์) ซึ่งเข้ารับการประเมินเป็นปีแรก

Criteria ที่ 4 การบริการวิชาการ : มีคณะ/วิทยาลัยที่ได้รับผลประเมินในระดับ Rating Score 4 จำนวน 8 คณะ/วิทยาลัย คิดเป็นร้อยละ 47.06 โดยกระจายอยู่ในแต่ละกลุ่มสาขาวิชา ดังนี้ กลุ่มวิทยาศาสตร์และเทคโนโลยี จำนวน 2 คณะ/วิทยาลัย (คณะวิทยาศาสตร์ และวิทยาลัยพลังงานทดแทน) กลุ่มสาขามนุษยศาสตร์และสังคมศาสตร์ จำนวน 3 คณะ/วิทยาลัย (คณะสารสนเทศและการสื่อสาร คณะศิลปศาสตร์ และวิทยาลัยบริหารศาสตร์) และกลุ่มสาขาวิชาเกษตรศาสตร์ จำนวน 3 คณะ/วิทยาลัย (คณะเทคโนโลยีการประมงและทรัพยากรทางน้ำ มหาวิทยาลัยแม่โจ้-แพร่ และคณะสัตวศาสตร์และเทคโนโลยี) และมีคณะ/วิทยาลัยที่ได้รับผลประเมินในระดับ Rating Score 2 จำนวน 1 คณะ/วิทยาลัย (คณะพยาบาลศาสตร์) ซึ่งเข้ารับการประเมินเป็นปีแรก โดยมีรายละเอียดดังภาพที่ 11



ภาพที่ 11 : เปรียบเทียบผลการประเมินฯ ระดับคณะ/วิทยาลัย ปีการศึกษา 2565 ในราย Criteria 1 – 4 : จำแนกตามกลุ่มสาขาวิชา

และเมื่อทำการเปรียบเทียบผลการประเมินฯ ราย Criteria ใน Criteria ที่ 5 – 8 จำแนกตามกลุ่มสาขาวิชา พบว่า

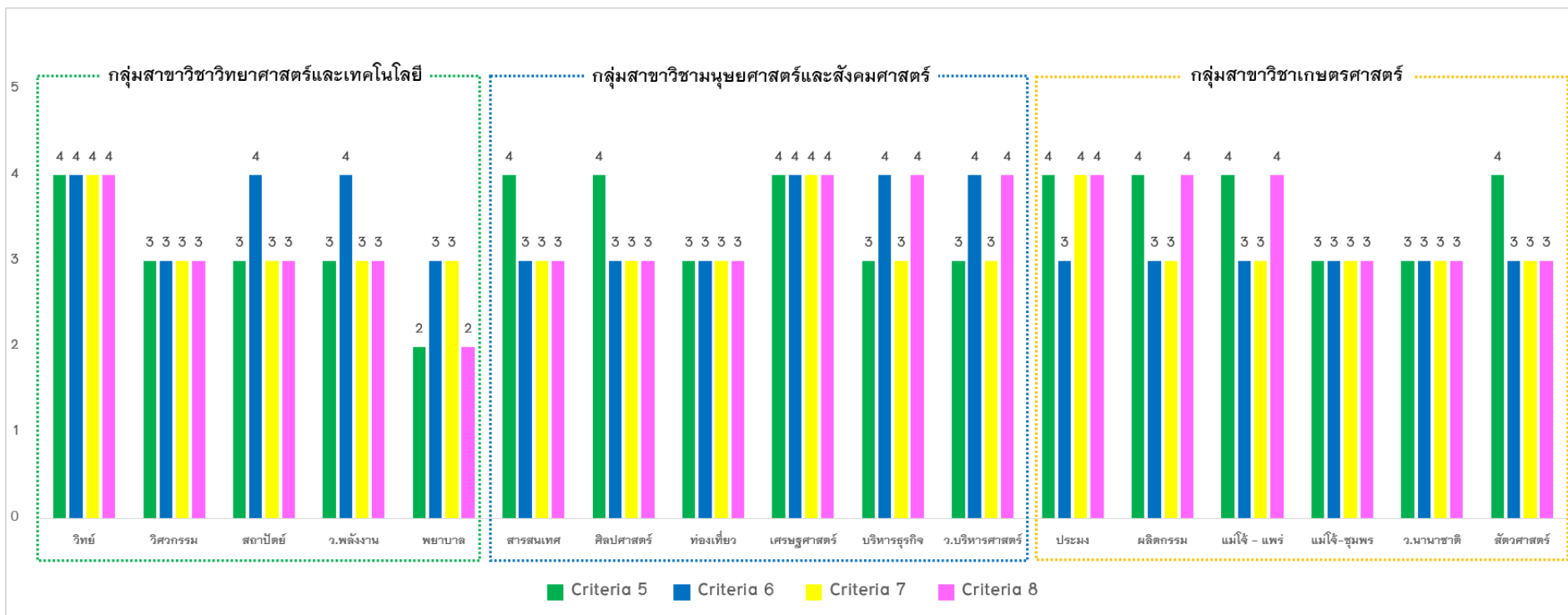
Criteria ที่ 5 ศิลปวัฒนธรรม : มีคณะ/วิทยาลัยที่ได้รับผลประเมินในระดับ Rating Score 4 จำนวน 8 คณะ/วิทยาลัย คิดเป็นร้อยละ 47.06 โดยกระจายอยู่ในแต่ละกลุ่มสาขาวิชา ดังนี้ กลุ่มวิทยาศาสตร์และเทคโนโลยี จำนวน 1 คณะ/วิทยาลัย (คณะวิทยาศาสตร์) กลุ่มสาขามนุษยศาสตร์และสังคมศาสตร์ จำนวน 3 คณะ/วิทยาลัย (คณะสารสนเทศและการสื่อสาร คณะศิลปศาสตร์ และคณะเศรษฐศาสตร์) และกลุ่มสาขาวิชาเกษตรศาสตร์ จำนวน 4 คณะ/วิทยาลัย (คณะเทคโนโลยีการประมงและทรัพยากรทางน้ำ คณะผลิตกรรมการเกษตร มหาวิทยาลัยแม่โจ้-แพร่ฯ และคณะสัตวศาสตร์และเทคโนโลยี) และมีคณะ/วิทยาลัยที่ได้รับผลประเมินในระดับ Rating Score 2 จำนวน 1 คณะ/วิทยาลัย (คณะพยาบาลศาสตร์) ซึ่งเข้ารับการประเมินเป็นปีแรก

Criteria ที่ 6 ทรัพยากรบุคคล : มีคณะ/วิทยาลัยที่ได้รับผลประเมินในระดับ Rating Score 4 จำนวน 6 คณะ/วิทยาลัย คิดเป็นร้อยละ 35.29 โดยกระจายอยู่ในแต่ละกลุ่มสาขาวิชา ดังนี้ กลุ่มวิทยาศาสตร์และเทคโนโลยี จำนวน 3 คณะ/วิทยาลัย (คณะวิทยาศาสตร์ คณะสถาปัตยกรรมศาสตร์และการออกแบบสิ่งแวดล้อม และวิทยาลัยพลังงานทดแทน) กลุ่มสาขามนุษยศาสตร์และสังคมศาสตร์ จำนวน 3 คณะ/วิทยาลัย (คณะเศรษฐศาสตร์ คณะบริหารธุรกิจ และวิทยาลัยบริหารศาสตร์) และในกลุ่มสาขาวิชาเกษตรศาสตร์ ไม่มีคณะ/วิทยาลัยใดได้รับผลประเมินในระดับ Rating Score 4

Criteria ที่ 7 กายภาพและสิ่งสนับสนุน : มีคณะ/วิทยาลัยที่ได้รับผลประเมินในระดับ Rating Score 4 จำนวน 3 คณะ/วิทยาลัย คิดเป็นร้อยละ 17.65 โดยกระจายอยู่ในแต่ละกลุ่มสาขาวิชา ดังนี้ กลุ่มวิทยาศาสตร์และเทคโนโลยี จำนวน 1 คณะ/วิทยาลัย (คณะวิทยาศาสตร์) กลุ่มสาขามนุษยศาสตร์และสังคมศาสตร์ จำนวน 1 คณะ/วิทยาลัย (คณะเศรษฐศาสตร์) และกลุ่มสาขาวิชาเกษตรศาสตร์ จำนวน 1 คณะ/วิทยาลัย (คณะเทคโนโลยีการประมงและทรัพยากรทางน้ำ) และส่วนใหญ่จะได้รับผลประเมินในระดับ Rating Score 3

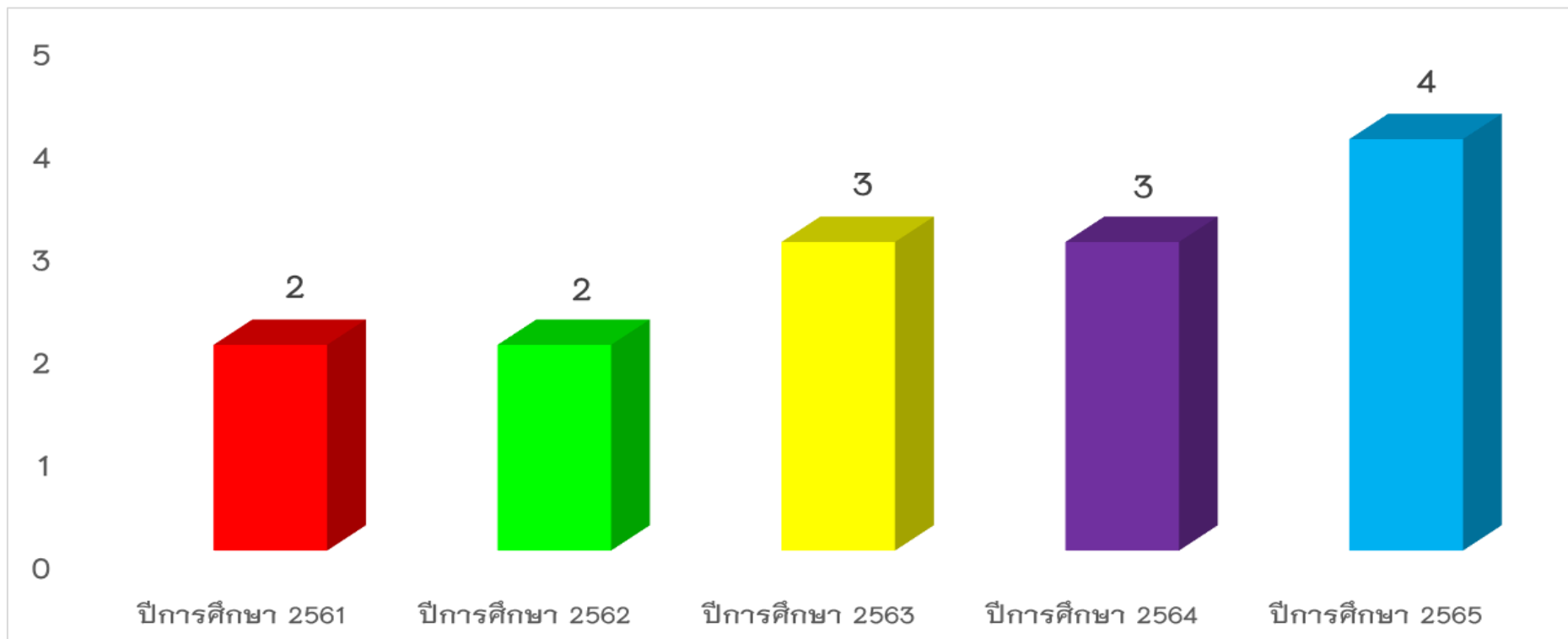
Criteria ที่ 8 การบริหารจัดการ : มีคณะ/วิทยาลัยที่ได้รับผลประเมินในระดับ Rating Score 4 จำนวน 7 คณะ/วิทยาลัย คิดเป็นร้อยละ 41.18 โดยกระจายอยู่ในแต่ละกลุ่มสาขาวิชา ดังนี้ กลุ่มวิทยาศาสตร์และเทคโนโลยี จำนวน 1 คณะ/วิทยาลัย (คณะวิทยาศาสตร์) กลุ่มสาขามนุษยศาสตร์และสังคมศาสตร์ จำนวน 3 คณะ/วิทยาลัย (คณะเศรษฐศาสตร์ คณะบริหารธุรกิจ และวิทยาลัยบริหารศาสตร์) และกลุ่มสาขาวิชาเกษตรศาสตร์ จำนวน 3 คณะ/วิทยาลัย (คณะเทคโนโลยีการประมงและทรัพยากรทางน้ำ คณะผลิตกรรมการเกษตร และมหาวิทยาลัยแม่โจ้-แพร่ฯ) และมีคณะ/วิทยาลัยที่ได้รับผลประเมินในระดับ Rating Score 2 จำนวน 1 คณะ/วิทยาลัย (คณะพยาบาลศาสตร์) ซึ่งเข้ารับการประเมินเป็นปีแรก

โดยมีรายละเอียดดังภาพที่ 12



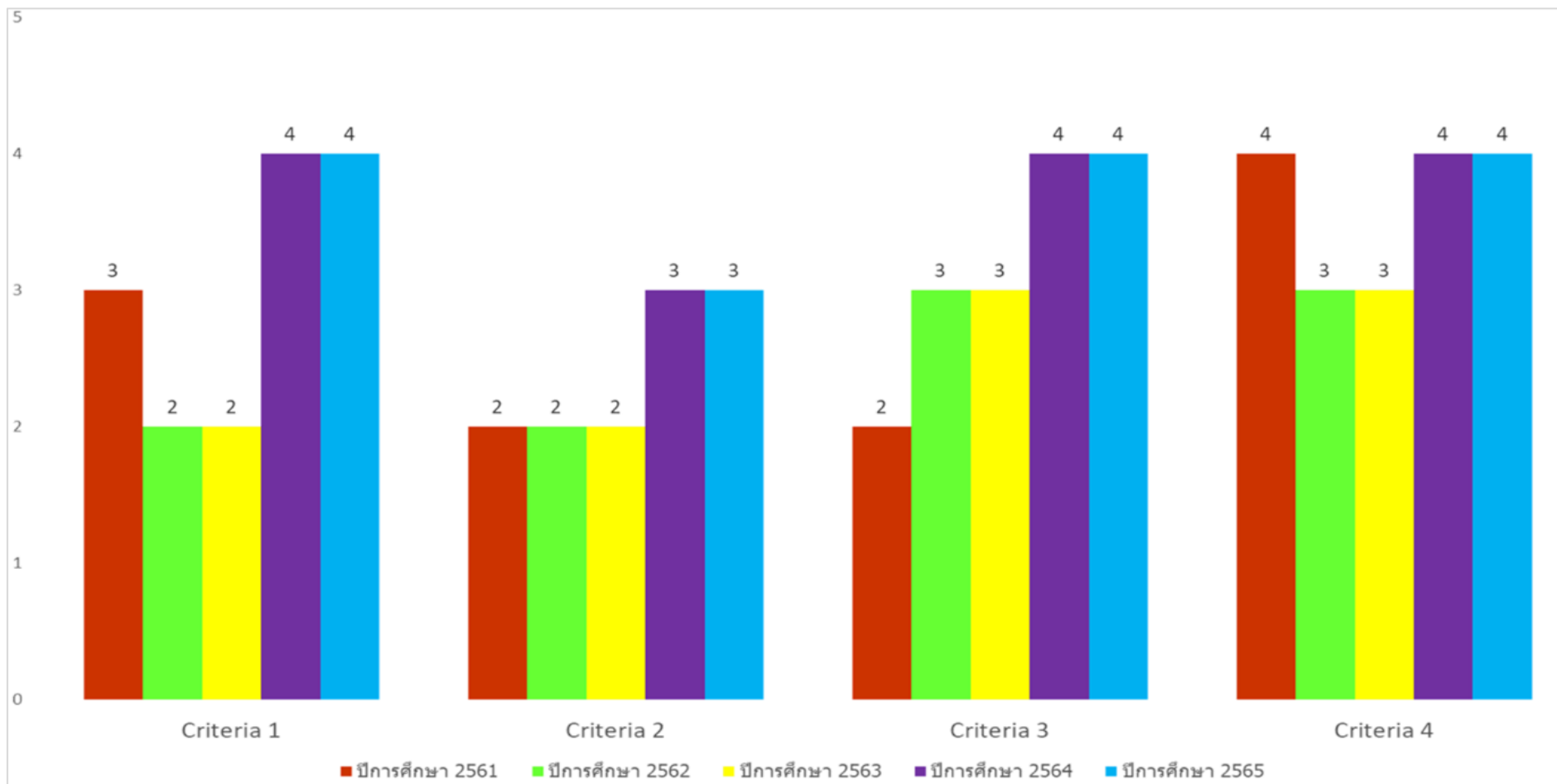
ภาพที่ 12 : เปรียบเทียบผลการประเมินฯ ระดับคณะ/วิทยาลัย ปีการศึกษา 2565 ในราย Criteria 5 – 8 : จำแนกตามกลุ่มสาขาวิชา

ผลการประเมินคุณภาพการศึกษาภายใน**ระดับมหาวิทยาลัย** มีค่าคะแนน overall อยู่ที่ Rating Score ระดับ 4 : Adequate as Expected ซึ่งมีการพัฒนากระบวนการดำเนินการตาม Criteria ที่รับการประเมินในภาพรวมที่มีแนวโน้มที่ดีขึ้นในปีการศึกษา 2561 – 2565 รายละเอียดดังภาพที่ 13

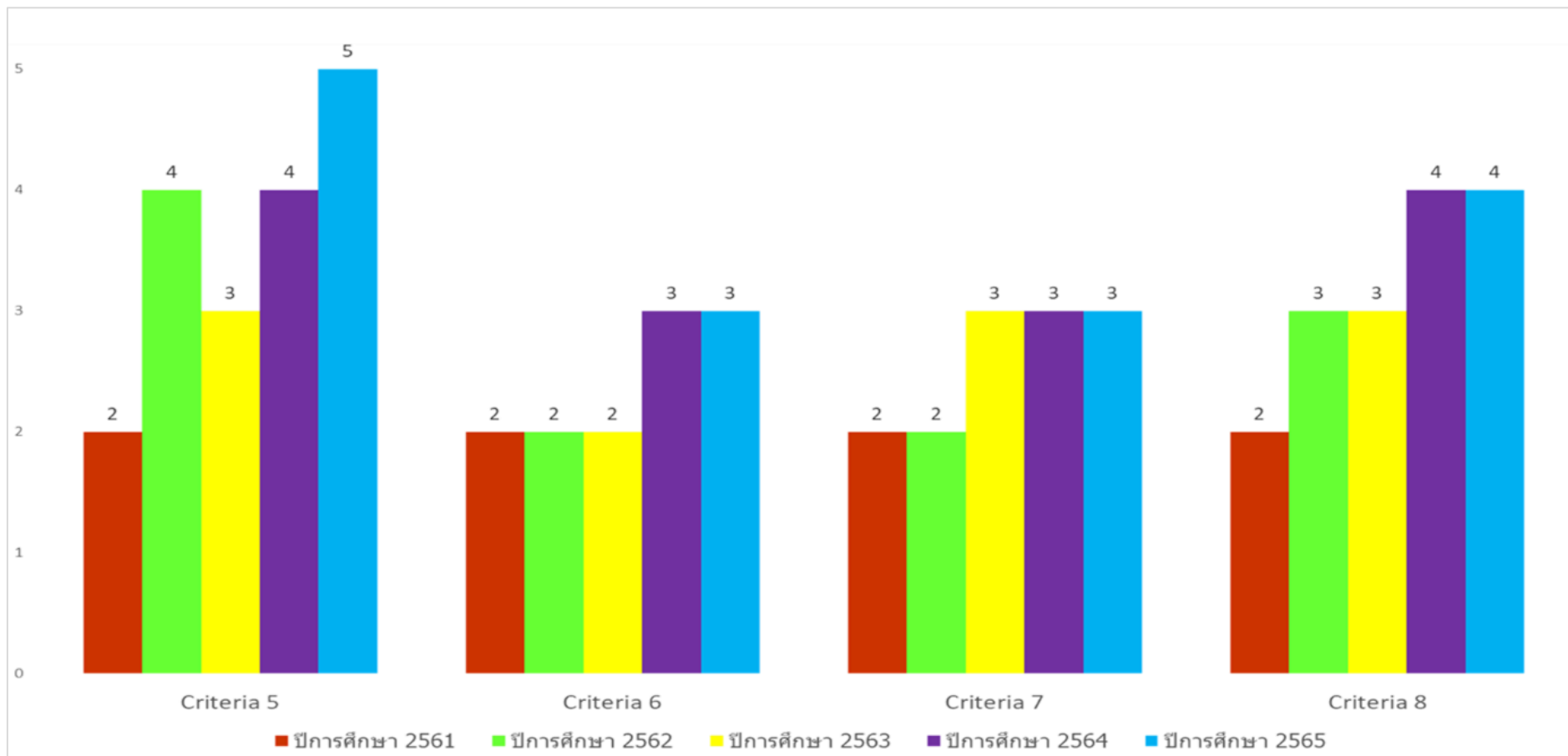


ภาพที่ 13 : เปรียบเทียบผลการประเมินฯ Overall ระดับมหาวิทยาลัย ปีการศึกษา 2561 – 2565

เมื่อทำการวิเคราะห์ผลประเมินฯ ในระหว่างปีการศึกษา 2561 – 2565 ในราย Criteria พบว่า Criteria ที่ 1 การรับสมัครและคัดเลือกผู้เรียน จะเห็นได้ว่าในปีการศึกษา 2562 – 2563 ที่มีผลประเมินลดลง เนื่องด้วยเกณฑ์การรับและการกำหนดคุณสมบัติผู้เรียนไม่มีความหลากหลาย และไม่ครอบคลุม กับแผนการเรียนของนักเรียนระดับมัธยมศึกษาตอนปลาย ซึ่งทำให้จำนวนนักเรียนที่มาสมัครมีจำนวนน้อย ประกอบกับมหาวิทยาลัยจัดการเรียนการสอนแบบออนไลน์ตามสถานการณ์โรคระบาดไวรัสโคโรนา (COVID-19) ส่งผลให้จำนวนรับนักศึกษาไม่เป็นไปตามแผนการรับ แต่ในปีการศึกษา 2564 – 2565 พบว่ามีจำนวนนักศึกษาเพิ่มขึ้นและเป็นไปตามเป้าหมายในแผนการรับ (และในบางหลักสูตรมีจำนวนนักศึกษารับเข้าเกินเป้าหมายที่กำหนด) เนื่องด้วยมหาวิทยาลัยมีการปรับปรุงในด้านเกณฑ์การรับและคุณสมบัติของผู้เรียนให้สอดคล้องไปตามแผนการเรียนระดับมัธยมศึกษาตอนปลายที่เปลี่ยนแปลงไป ทำให้สามารถรับผู้เรียนที่มีคุณสมบัติหลากหลายได้มากขึ้น ในส่วนของ Criteria ที่ 4 การบริการวิชาการ ในปีการศึกษา 2562 – 2563 ที่มีผลประเมินลดลง เนื่องจากสถานการณ์โรคระบาดไวรัสโคโรนา (COVID-19) ส่งผลต่อการให้บริการวิชาการภายนอกไม่สามารถดำเนินการได้อย่างเต็มที่ ทำให้ไม่บรรลุเป้าหมายตามที่กำหนดไว้ได้ แต่ในปีการศึกษา 2564 – 2565 พบว่า สามารถดำเนินการได้ตามเป้าหมายที่กำหนด และในส่วนของ Criteria ที่ 5 การทำนุบำรุงศิลปวัฒนธรรม ที่พบว่ามีผลประเมินลดลงในปีการศึกษา 2563 เนื่องจากตัวชี้วัดในแผนการดำเนินงานไม่สอดคล้องกับการเป็นมหาวิทยาลัยกลุ่มที่ 2 และความเป็นนานาชาติตามวิสัยทัศน์ แต่ในปีการศึกษา 2564 ได้ดำเนินการปรับแก้ไขและเพิ่มเติมตัวชี้วัดในเชิงคุณภาพของแผนการดำเนินงานให้สามารถตอบการเป็นมหาวิทยาลัยกลุ่มที่ 2 และความเป็นนานาชาติตามวิสัยทัศน์ได้ และในปีการศึกษา 2565 ที่ได้รับผลประเมินฯ ใน Rating Score ระดับ 5 : Better than Adequate เนื่องด้วยมหาวิทยาลัยมีผลงานด้านทำนุบำรุงศิลปวัฒนธรรมในส่วนของ “รถกระทง” ที่เป็นที่ยอมรับในระดับจังหวัดและระดับภาคเหนือ ทำให้เกิดการเผยแพร่ศิลปวัฒนธรรมไปอย่างกว้างขวาง และมีบุคคลและ/หรือหน่วยงานภายนอก ได้ขอความอนุเคราะห์ข้อมูลจากมหาวิทยาลัย และการขออนุเคราะห์เข้าศึกษาดูงาน เพื่อนำข้อมูลที่ได้รับไปประกอบการทำผลงานวิจัยในส่วนที่เกี่ยวข้องต่อไป รายละเอียดดังภาพที่ 14 และภาพที่ 15

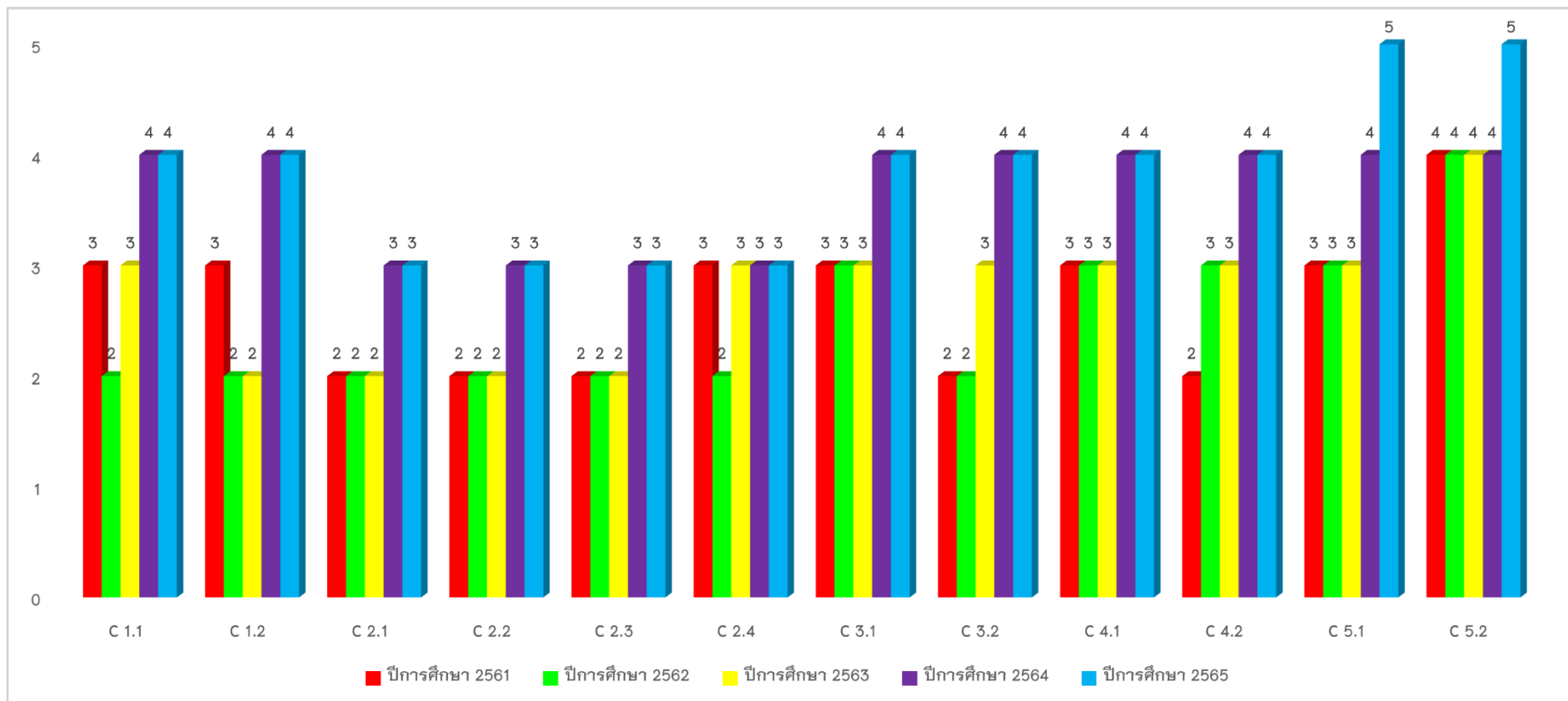


ภาพที่ 14 : เปรียบเทียบผลการประเมินฯ ระดับมหาวิทยาลัย ปีการศึกษา 2565 : ราย Criteria ที่ 1 – 4

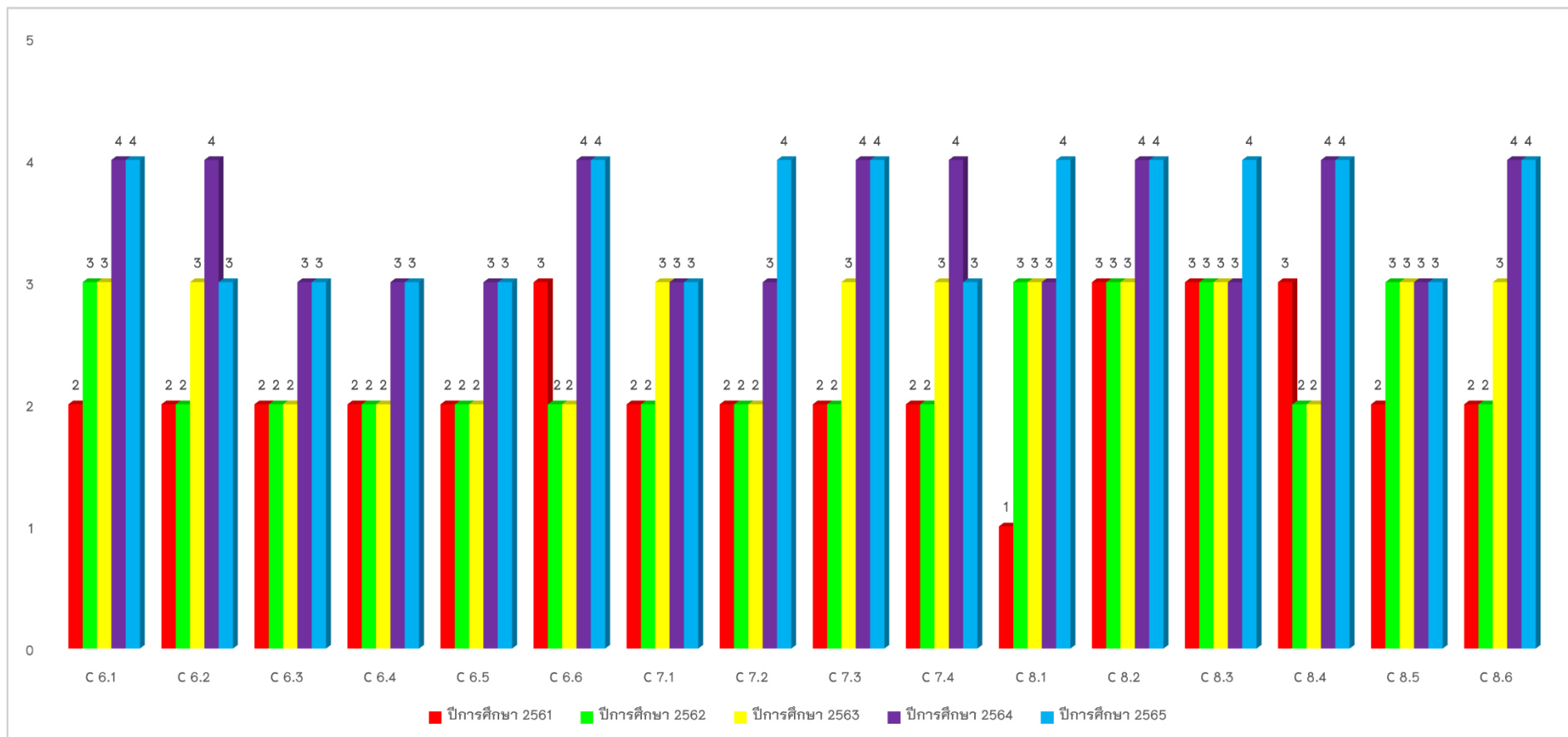


ภาพที่ 15 : เปรียบเทียบผลการประเมินฯ ระดับมหาวิทยาลัย ปีการศึกษา 2565 : ราย Criteria ที่ 5 - 8

และจากผลการประเมินฯ เมื่อทำการวิเคราะห์ในระหว่างปีการศึกษา 2561 – 2565 ในราย Sub-Criteria พบว่า ส่วนใหญ่มีแนวโน้มผลประเมินที่ดีขึ้น โดยพบว่า มีผลการประเมินฯ เพิ่มขึ้น 1 – 2 ระดับทุกปีการศึกษา และในปีการศึกษาปัจจุบัน 2565 มีผลการประเมินฯ เพิ่มขึ้นไปจนถึงระดับ 5 ได้แก่ Sub-Criteria ที่ 5.1 – 5.2 ด้านทำนุบำรุงศิลปวัฒนธรรม ทั้งนี้ ยังพบว่ามีผลการประเมินฯ ในระดับค่าแน่นอนที่จากปีก่อนหน้าเป็นส่วนใหญ่ นอกจากนี้ ในบางปีการศึกษา พบว่า มีผลการประเมินฯ ลดลงจากปีก่อนหน้า ได้แก่ ได้แก่ Sub-Criteria ที่ 6.2 : การกำกับติดตามและประเมินแผนอัตรากำลังและใช้ผลการประเมินในการทบทวนและปรับปรุงอัตรากำลัง และ Sub-Criteria ที่ 7.4 สภาพแวดล้อมทางกายภาพ สังคมและจิตวิทยา ซึ่งทั้ง 2 Sub-Criteria มีข้อเสนอแนะคือ สืบเนื่องมาจากจำนวนนักศึกษาที่เพิ่มขึ้น ส่งผลต่อการทบทวน/จัดสรรอัตรากำลังของจำนวนอาจารย์ผู้สอน โดยเฉพาะกลุ่มสาขาวิชาศึกษาทั่วไปหรือวิชาพื้นฐานเพื่อรองรับจำนวนนักศึกษาที่เพิ่มขึ้น ประกอบกับในส่วนของสภาพแวดล้อมทางกายภาพ ได้แก่ หอพักนักศึกษา ห้องเรียน ห้องบริการอินเทอร์เน็ต และสิ่งสนับสนุนการเรียนรู้อื่น ๆ และโดยอย่างยิ่งสภาพแวดล้อมทางจิตวิทยาที่มหาวิทยาลัยควรมีแผนการให้คำปรึกษาในด้านจิตวิทยาที่รองรับกับจำนวนนักศึกษา รายละเอียดดังภาพที่ 16 และ ภาพที่ 17



ภาพที่ 16 : เปรียบเทียบผลการประเมินฯ ระดับมหาวิทยาลัย ปีการศึกษา 2561 - 2565 : ภาย Sub-criteria ใน Criteria ที่ 1 - 5



ภาพที่ 17 : เปรียบเทียบผลการประเมินฯ ระดับมหาวิทยาลัย ปีการศึกษา 2561 – 2565 : ราย Sub-criteria ใน Criteria ที่ 6 – 8

ทั้งนี้ จากผลการประเมินคุณภาพการศึกษาภายในทั้งระดับหลักสูตร ระดับคณะ และระดับมหาวิทยาลัย ประจำปีการศึกษา 2565 สามารถสรุปประเด็นจากข้อเสนอแนะ และแนวทางการพัฒนาปรับปรุงที่ระบุผู้รับผิดชอบในการดำเนินการในภาพรวม ดังนี้

แนวทางการพัฒนาปรับปรุงในภาพรวม
จากการประเมินคุณภาพการศึกษาภายในระดับหลักสูตร คณะ และมหาวิทยาลัย ปีการศึกษา 2565

ประเด็นจากข้อเสนอแนะ	แนวทางการพัฒนาปรับปรุง	ผู้รับผิดชอบ
1. ด้านการผลิตบัณฑิต		
1.1 การออกแบบหลักสูตรที่มุ่งเน้นผลลัพธ์การเรียนรู้ Outcome-Based Education : OBE	1. การออกแบบหลักสูตร โดยใช้กระบวนการออกแบบหลักสูตรแบบย้อนกลับ Backward Curriculum Design 2. การจัดทำคู่มือการพัฒนาหลักสูตร และคลินิกการให้คำปรึกษาในการพัฒนาหลักสูตร	<ul style="list-style-type: none"> ● ผู้อำนวยการสำนักบริหารและพัฒนาวิชาการ
1.2 การวัดและประเมินผลการบรรลุผลลัพธ์การเรียนรู้ระดับหลักสูตร (PLOs)	การกำหนดวิธีการ เครื่องมือวัด พัฒนาการในการบรรลุผลลัพธ์การเรียนรู้ตามกรอบระยะเวลาของหลักสูตร	<ul style="list-style-type: none"> ● ผู้อำนวยการสำนักบริหารและพัฒนาวิชาการ
1.3 กระบวนการกำกับติดตามและประเมินผลการจัดการศึกษาให้บรรลุคุณลักษณะบัณฑิตที่พึงประสงค์ ผลลัพธ์การเรียนรู้ และความต้องการของผู้มีส่วนได้ส่วนเสีย	1. การกำหนดคุณลักษณะบัณฑิตที่พึงประสงค์ (Graduate's Attributes) ให้ชัดเจนและสอดคล้องกับปรัชญาการศึกษาของมหาวิทยาลัย 2. พัฒนาระบบการกำกับติดตามและประเมินผลการจัดการศึกษาของทุกหลักสูตร ให้บรรลุคุณลักษณะบัณฑิตที่พึงประสงค์ ผลลัพธ์การเรียนรู้ และตอบสนองความต้องการของผู้มีส่วนได้ส่วนเสียทุกกลุ่ม	<ul style="list-style-type: none"> ● ผู้อำนวยการสำนักบริหารและพัฒนาวิชาการ
1.4 การวัดและประเมินผลสัมฤทธิ์การเรียนรู้ โดยใช้ Rubric และ Marking Schemes ที่มีความเที่ยงตรง เชื่อถือได้และเป็นธรรม โดยเชื่อมโยงกับผลลัพธ์การเรียนรู้ในระดับรายชั้นปี (YLOs) และระดับรายวิชา (CLOs)	การทบทวนกระบวนการวัดและประเมินผลสัมฤทธิ์การเรียนรู้ โดยใช้ Rubric และ Marking Schemes ที่มีความเที่ยงตรง เชื่อถือได้และเป็นธรรม	<ul style="list-style-type: none"> ● ผู้อำนวยการสำนักบริหารและพัฒนาวิชาการ
1.5 การวัดและประเมินผลการเรียนที่ชัดเจนและมีรูปแบบเดียวกันทั้งมหาวิทยาลัย	ระบบการอุทธรณ์ในการวัดและประเมินผลการเรียนที่ดำเนินการโดยมหาวิทยาลัย และสื่อสารให้ผู้ที่เกี่ยวข้องทราบ	<ul style="list-style-type: none"> ● ผู้อำนวยการสำนักบริหารและพัฒนาวิชาการ

ประเด็นจากข้อเสนอแนะ	แนวทางการพัฒนาปรับปรุง	ผู้รับผิดชอบ
1.6 การสื่อสารปรัชญาการศึกษาไปยังผู้มีส่วนได้ส่วนเสีย และการนำปรัชญาการศึกษาไปออกแบบการจัดการเรียนการสอน	พิจารณาทบทวนปรัชญาการศึกษาของมหาวิทยาลัยให้กระชับ ชัดเจน สื่อสารให้ผู้มีส่วนได้ส่วนเสียรับทราบ และบูรณาการเข้ากับการจัดการเรียนการสอน	<ul style="list-style-type: none"> ● ผู้อำนวยการสำนักบริหารและพัฒนาวิชาการ
1.7 การกำหนดทักษะการเรียนรู้ตลอดชีวิต (Life-Long Learning) ให้ชัดเจน และนำไปออกแบบการจัดการเรียนการสอน	พิจารณาทบทวนทักษะการเรียนรู้ตลอดชีวิตให้สอดคล้องกับบริบทของหลักสูตรและพัฒนาการในการบรรลุทักษะการเรียนรู้ตลอดชีวิต ของหลักสูตรและมหาวิทยาลัยด้วย Active learning	<ul style="list-style-type: none"> ● ผู้อำนวยการสำนักบริหารและพัฒนาวิชาการ
1.8 การประเมินผลการรับสมัครและการคัดเลือกผู้เรียน ทั้งที่น้อยกว่าและเกินเป้าหมายในแผนการรับ	<p>ทบทวนกลยุทธ์ การกำกับติดตาม การประเมินผลการรับสมัครและคัดเลือกผู้เรียน</p> <ul style="list-style-type: none"> - กรณีน้อยกว่าเป้าหมาย ควรนำไปสู่การบริหารความเสี่ยง - กรณีเกินเป้าหมาย ควรพิจารณาความเพียงพอของบุคลากรสายวิชาการและสิ่งสนับสนุน เพื่อรองรับจำนวนนักศึกษาที่เพิ่มขึ้น 	<ul style="list-style-type: none"> ● ผู้อำนวยการสำนักบริหารและพัฒนาวิชาการ ● ผู้อำนวยการกองแผนงาน
2. ด้านการวิจัย		
2.1 การขับเคลื่อนการดำเนินงานด้านการวิจัยเพื่อตอบสนองยุทธศาสตร์ของมหาวิทยาลัย ในการเป็นมหาวิทยาลัยกลุ่มที่ 2 และการจัดอันดับระดับนานาชาติ	<ol style="list-style-type: none"> 1. ทบทวนการกำหนดตัวชี้วัดและเป้าหมายใหม่มีความท้าทาย เพื่อขับเคลื่อนผลการดำเนินงานและเชื่อมโยงการเป็นมหาวิทยาลัยกลุ่มที่ 2 และการจัดอันดับมหาวิทยาลัย 2. พิจารณาเทียบเคียงผลการดำเนินงานด้านการวิจัยกับคู่แข่ง เพื่อการพัฒนากระบวนการวิจัย 	<ul style="list-style-type: none"> ● ผู้อำนวยการสำนักวิจัยและส่งเสริมวิชาการการเกษตร
2.2 งานวิจัยที่ได้รับการตีพิมพ์เผยแพร่และได้รับการอ้างอิงในฐานะข้อมูลนานาชาติ	การกำหนดเป้าหมายจำนวนงานวิจัยที่ได้รับการตีพิมพ์เผยแพร่และได้รับการอ้างอิง ในฐานะข้อมูลนานาชาติ ล่วงหน้า เพื่อสร้างความท้าทายและการพัฒนางานวิจัยอย่างก้าวกระโดดที่ตอบสนองการเป็นผู้นำและเป็นเลิศของการเป็นมหาวิทยาลัยกลุ่มที่ 2	<ul style="list-style-type: none"> ● ผู้อำนวยการสำนักวิจัยและส่งเสริมวิชาการการเกษตร
3. ด้านการบริการวิชาการ		
3.1 การบริการวิชาการที่สร้างรายได้ตามบริบทของมหาวิทยาลัย	ทบทวนการกำหนดตัวชี้วัดและเป้าหมายที่ท้าทายในการขับเคลื่อนผลการดำเนินงานด้านบริการวิชาการที่สร้างรายได้ และเป็นส่วนหนึ่งของรายได้หลักที่สำคัญ เพื่อความยั่งยืนของมหาวิทยาลัย	<ul style="list-style-type: none"> ● ผู้อำนวยการสำนักวิจัยและส่งเสริมวิชาการการเกษตร

ประเด็นจากข้อเสนอแนะ	แนวทางการพัฒนาปรับปรุง	ผู้รับผิดชอบ
3.2 การสร้างเครือข่ายบริการวิชาการทั้งในและต่างประเทศ	การทบทวนค่าเป้าหมาย และการนำผลการบริการวิชาการไปใช้ในการปรับปรุงกระบวนการให้เกิดการขยายเครือข่ายงานบริการวิชาการ เพื่อมุ่งเป็นมหาวิทยาลัยชั้นนำที่มีความเป็นเลิศทางการเกษตรในระดับนานาชาติ	<ul style="list-style-type: none"> ● ผู้อำนวยการสำนักวิจัยและส่งเสริมวิชาการการเกษตร
4. ด้านทำนุบำรุงศิลปวัฒนธรรม		
การกำหนดทิศทางและเป้าหมาย เพื่อให้ได้ประเด็นหรือพื้นที่ใหม่ ๆ สำหรับการพัฒนาอย่างต่อเนื่อง	พิจารณาปรับตัวชีวิตหรือกำหนดค่าเป้าหมายของตัวชี้วัดให้มีความท้าทายมากขึ้น โดยเฉพาะอย่างยิ่งตัวชี้วัดด้านความเป็นนานาชาติ เพื่อช่วยผลักดันให้บรรลุวิสัยทัศน์ของมหาวิทยาลัยได้เร็วยิ่งขึ้น	<ul style="list-style-type: none"> ● ผู้อำนวยการกองส่งเสริมศิลปวัฒนธรรม ● คณะวิทยาลัย
5. ด้านการบริหารทรัพยากรบุคคล		
5.1 กระบวนการกำกับ ติดตาม และประเมินแผนอัตรากำลังของบุคลากร	พิจารณาทบทวนและปรับแผนอัตรากำลัง ทั้งสายวิชาการและสายสนับสนุน โดยเฉพาะในกลุ่มคณะหรือสาขาวิชาทางด้านพื้นฐาน เพื่อรองรับจำนวนนักศึกษาของมหาวิทยาลัยที่เพิ่มขึ้นทั้งในปัจจุบันและอนาคต	<ul style="list-style-type: none"> ● ผู้อำนวยการกองแผนงาน
5.2 การประเมินแผนการพัฒนาบุคลากรที่สอดคล้องกับวิสัยทัศน์ความเป็นนานาชาติ และพันธกิจของส่วนงาน และใช้ผลประเมินในการวางแผนพัฒนาบุคลากรให้ตรงเป้าหมาย	พิจารณาระบบ/กระบวนการประเมินผลของการพัฒนาบุคลากรตามแผนต่อประสิทธิภาพของการพัฒนางาน และนำมาปรับปรุงแผนพัฒนาบุคลากร ให้ครอบคลุมการพัฒนาสมรรถนะของบุคลากรที่สอดคล้องกับเป้าหมายทุกด้าน	<ul style="list-style-type: none"> ● หัวหน้าฝ่ายทรัพยากรมนุษย์
6. ด้านกายภาพและสิ่งสนับสนุนการเรียนรู้		
กระบวนการจัดหา การวางแผนบำรุงรักษา และการประเมินผลการให้บริการสิ่งสนับสนุนการเรียนรู้ที่ช่วยส่งเสริมการเรียนรู้ คุณภาพชีวิต สุขภาพ และความปลอดภัยของผู้เรียน	<ol style="list-style-type: none"> 1. การวางแผนอย่างเป็นระบบในกระบวนการจัดหาและบำรุงรักษาสสิ่งสนับสนุนการเรียนรู้ในด้านความเพียงพอ (เชิงปริมาณ) และความพร้อมใช้ทันสมัย (เชิงคุณภาพ) ทั้งในระยะสั้นและระยะยาว 2. กระบวนการประเมินความต้องการ และความพึงพอใจในการให้บริการอย่างครบถ้วน 	<ul style="list-style-type: none"> ● ผู้อำนวยการกองเทคโนโลยีดิจิทัล ● ผู้อำนวยการกองกายภาพฯ ● ผู้อำนวยการกองพัฒนานักศึกษา ● ผู้อำนวยการสำนักบริหารฯ ● ผู้อำนวยการสำนักหอสมุด ● คณะ/วิทยาลัย

ประเด็นจากข้อเสนอแนะ	แนวทางการพัฒนาปรับปรุง	ผู้รับผิดชอบ
7 ด้านการบริหารจัดการ		
7.1 การประเมินกระบวนการรับฟังความคิดเห็นและความต้องการของผู้มีส่วนได้ส่วนเสีย	พิจารณาประเมินประสิทธิภาพของกระบวนการรับฟังความคิดเห็นและความต้องการของผู้มีส่วนได้ส่วนเสีย เพื่อนำมาปรับปรุงให้มีประสิทธิภาพมากยิ่งขึ้น	<ul style="list-style-type: none"> ● ผู้อำนวยการกองแผนงาน ● ผู้อำนวยการกองกลาง ● หัวหน้าฝ่ายสื่อสารองค์กร
7.2 การกำกับติดตามการประเมินผู้บริหาร	กำหนดกลไกในการกำกับติดตามการพัฒนาหรือปรับปรุงส่วนงานตามผลการประเมินในรอบปีที่ผ่านมาเป็นระยะ ๆ เพื่อให้มั่นใจว่าส่วนงานสามารถดำเนินการพัฒนาหรือปรับปรุงได้สำเร็จตามที่กำหนดไว้ นอกจากนี้ควรแยกผลการประเมินตามรายส่วนงานให้มีความชัดเจน เพื่อกำกับติดตามการพัฒนาปรับปรุง	<ul style="list-style-type: none"> ● ผู้อำนวยการกองเลขานุการ ● สำนักงานสภามหาวิทยาลัย
8 ด้านการประกันคุณภาพการศึกษา		
กระบวนการนำผลการประเมินคุณภาพการศึกษาระดับหลักสูตร และระดับคณะ มาใช้ในการวางแผนเพื่อการพัฒนาคุณภาพการศึกษาและการบริหารจัดการพันธกิจของมหาวิทยาลัย	พิจารณาดำเนินการประเมินคุณภาพการศึกษาภายในระดับหลักสูตร โดยใช้รูปแบบการประเมินตามกรอบของ AUN ASEAN	<ul style="list-style-type: none"> ● ผู้อำนวยการกองพัฒนาคุณภาพ