

แผนการบริหารจัดการความเสี่ยง

คณะพัฒนาการท่องเที่ยว
มหาวิทยาลัยแม่โจ้

ประจำปีงบประมาณ พ.ศ. 2567

คำนำ

คณะพัฒนาการท่องเที่ยว เป็นสถาบันอุดมศึกษาที่มีการดำเนินงานตามนโยบายมหาวิทยาลัยแม่โจ้ การจัดทำแผนบริหารความเสี่ยงและควบคุมภายใน เป็นหนึ่งในภาระงานหลักที่คณะได้ให้ความสำคัญและดำเนินการอย่างต่อเนื่องตามรูปแบบที่มหาวิทยาลัยกำหนด ทั้งนี้ คณะได้วิเคราะห์และประเมินความเสี่ยงต่าง ๆ ที่อาจเกิดขึ้นและส่งผลกระทบต่อการบริหารจัดการหรือการดำเนินงานของคณะ ดังนั้น แผนบริหารความเสี่ยงประจำปีงบประมาณ พ.ศ. 2567 ฉบับนี้ จึงจัดทำขึ้นโดยมีวัตถุประสงค์เพื่อวิเคราะห์และประเมินความเสี่ยงที่ส่งผลกระทบต่อคณะและกำหนดแนวทางในการจัดการความเสี่ยงเหล่านั้นให้ลดลงหรือหมดไป เพื่อเป็นการป้องกันและแก้ไขปัญหาที่อาจเกิดขึ้น ส่งผลให้คณะสามารถดำเนินงานได้อย่างมีประสิทธิภาพและประสิทธิผล นำไปสู่การบรรลุเป้าหมายตามวิสัยทัศน์ได้ในที่สุด

คณะพัฒนาการท่องเที่ยว

สารบัญ

คำนำ	2
สารบัญ	3
บทสรุปผู้บริหารหน่วยงาน	4
นโยบายบริหารจัดการความเสี่ยง มหาวิทยาลัยแม่โจ้	5
ส่วนที่ 1 บทนำ	
1. ข้อมูลพื้นฐานและโครงสร้างการบริหารความเสี่ยงคณะพัฒนาการท่องเที่ยว	6
2. เป้าหมายแผนบริหารจัดการความเสี่ยง ส่วนงาน ในปีงบประมาณ พ.ศ. 2567	8
3. วัตถุประสงค์การบริหารจัดการความเสี่ยง มหาวิทยาลัยแม่โจ้	9
4. ขอบเขต แนวทางการดำเนินงานบริหารจัดการความเสี่ยง ระดับส่วนงาน (1- 4 ประเภทความเสี่ยง)	9
5. ขั้นตอนกระบวนการบริหารจัดการความเสี่ยง	10
ส่วนที่ 2 แผนบริหารจัดการความเสี่ยง คณะพัฒนาการท่องเที่ยว ประจำปีงบประมาณ พ.ศ.2567	
1) การวิเคราะห์และประเมินความเสี่ยง 4 ประเภทความเสี่ยง	11
2) แผนบริหารจัดการความเสี่ยงคณะพัฒนาการท่องเที่ยว ประจำปีงบประมาณ พ.ศ.2567	31
ส่วนที่ 3 ภาคผนวก	
- คำสั่งแต่งตั้งคณะกรรมการความเสี่ยง	33

บทสรุปผู้บริหารหน่วยงาน

การบริหารจัดการความเสี่ยงถือเป็นส่วนหนึ่งของการบริหารองค์กรอย่างมีธรรมาภิบาล โดยปัจจัยหลักของการบริหารจัดการความเสี่ยงที่ประสบความสำเร็จเกิดจากความมุ่งมั่นของหัวหน้าหน่วยงานและผู้กำกับดูแล ทั้งนี้ มหาวิทยาลัยได้ตระหนักถึงความสำคัญของการบริหารจัดการความเสี่ยง จึงได้กำหนดนโยบายให้หน่วยงานทั้งระดับมหาวิทยาลัย ระดับส่วนงาน/หน่วยงาน ได้แก่ คณะ/วิทยาลัย/สำนัก/หน่วยงานวิสาหกิจหรือเรียกอย่างอื่นอย่างใดที่เทียบเท่า มีการบริหารจัดการความเสี่ยง รวมถึงส่งเสริมให้ทุกหน่วยงานเกิดความตระหนัก มีความรู้ ความเข้าใจ รับทราบเกี่ยวกับแนวทางการบริหารจัดการความเสี่ยง และใช้เป็นแนวทางในการดำเนินงานให้เป็นไปในทิศทางเดียวกันทั่วทั้งองค์กร

คณะพัฒนาการท่องเที่ยว เป็นหน่วยงานการเรียนการสอนภายใต้มหาวิทยาลัยแม่โจ้ ที่ได้รับถ่ายทอดนโยบายการดำเนินงานด้านการบริหารความเสี่ยงจากมหาวิทยาลัย โดยในปีงบประมาณ พ.ศ. 2567 มีวัตถุประสงค์เพื่อป้องกันและแก้ไขความเสี่ยงที่มีผลกระทบต่อการทำงานตามพันธกิจของคณะ ตลอดจนสนับสนุนการดำเนินงานตามพันธกิจของคณะให้บรรลุเป้าหมาย นอกจากนี้ คณะกำหนดเป้าหมายการบริหารความเสี่ยงจำนวน 2 เป้าหมายหลัก ประกอบด้วย 1. เพื่อลดหรือขจัดความเสี่ยงที่มีผลกระทบต่อการทำงานตามพันธกิจของคณะให้หมดไปหรืออยู่ในระดับที่สามารถยอมรับได้ และ 2. เพื่อทบทวนและวิเคราะห์แนวทางในการลดหรือขจัดความเสี่ยงที่คงอยู่และความเสี่ยงที่อาจเกิดขึ้นใหม่

คณะพัฒนาการท่องเที่ยว มีการดำเนินงานตามขั้นตอนและกระบวนการบริหารจัดการความเสี่ยงตามนโยบายของมหาวิทยาลัยแม่โจ้ โดยตอบสนองต่อความคาดหวังของกิจกรรมในการป้องกันเฝ้าระวัง ลดโอกาส ลดการสูญเสียที่อาจเกิดขึ้นในอนาคต รวมถึงช่วยให้องค์กรสามารถบรรลุเป้าหมาย โดยอ้างอิงหลักการตามแนวปฏิบัติมาตรฐานสากล COSO-ERM แบบบูรณาการในการประเมินความเสี่ยง

คณะพัฒนาการท่องเที่ยว มีการติดตามและประเมินผลการดำเนินงานตามแผนบริหารความเสี่ยงตามที่มหาวิทยาลัยกำหนด โดยมีการรายงานผลจำนวน 3 รอบต่อปี ได้แก่ รอบ 6 เดือน รอบ 9 เดือน และ รอบ 12 เดือน รวมทั้งรายงานผลการดำเนินงานต่อคณะกรรมการประจำคณะเพื่อกำหนดแนวทางการจัดทำแผนบริหารความเสี่ยงในปีต่อไป

นโยบายบริหารจัดการความเสี่ยง มหาวิทยาลัยแม่โจ้

การบริหารจัดการความเสี่ยงถือเป็นส่วนหนึ่งของการบริหารองค์กรอย่างมีธรรมาภิบาล โดยปัจจัยหลักของการบริหารจัดการความเสี่ยงที่ประสบความสำเร็จ เกิดจากความมุ่งมั่นของหัวหน้าหน่วยงานและผู้กำกับดูแล ทั้งนี้ มหาวิทยาลัยได้ตระหนักถึงความสำคัญของการบริหารจัดการความเสี่ยง จึงได้กำหนดนโยบายให้หน่วยงานทุกระดับมหาวิทยาลัย ระดับส่วนงาน/หน่วยงาน ได้แก่ คณะ/วิทยาลัย/สำนัก/หน่วยงานวิสาหกิจหรือเรียกอย่างอื่นอย่างใดที่เทียบเท่า มีการบริหารจัดการความเสี่ยง รวมถึงส่งเสริมให้ทุกหน่วยงานเกิดความตระหนัก มีความรู้ ความเข้าใจ รับผิดชอบต่อแนวทางบริหารจัดการความเสี่ยง และใช้เป็นแนวทางในการดำเนินงานให้เป็นไปในทิศทางเดียวกันทั่วทั้งองค์กร โดยคำนึงถึงการบรรลุวัตถุประสงค์เป้าหมายขององค์กรตามแนวทางในการบริหารจัดการความเสี่ยงของมหาวิทยาลัย ที่ผ่านความเห็นชอบจากสภามหาวิทยาลัยให้ประสบผลสัมฤทธิ์ตามตัวชี้วัดและเป้าหมายที่กำหนดไว้ ตลอดจนการเพิ่มศักยภาพและขีดความสามารถอย่างมีประสิทธิภาพและประสิทธิผล มีการกำกับดูแลที่ดี สร้างความคุ้มค่า รวมถึงเพิ่มคุณค่าให้แก่มหาวิทยาลัย และเป็นการส่งเสริมให้องค์กรมีระบบบริหารจัดการที่ดี (Good Governance) โดยใช้กรอบบริหารจัดการความเสี่ยงแบบบูรณาการตามแนวทางของ COSO หรือ COSO-ERM Framework จึงกำหนดนโยบายบริหารจัดการความเสี่ยง ดังนี้

1. ให้มีการบริหารจัดการความเสี่ยงทั่วทั้งองค์กร โดยมีการจัดการอย่างเป็นระบบ มีความต่อเนื่อง เป็นไปตามแนวปฏิบัติที่ดีและเป็นสากล ครอบคลุมตามพันธกิจทุกด้าน เพื่อสร้างมูลค่าเพิ่มแก่องค์กร
2. ให้ทุกหน่วยงานในมหาวิทยาลัย รวมทั้งผู้บริหารทุกระดับและบุคลากรทุกคน ตระหนักและให้ความสำคัญกับการบริหารจัดการเหตุการณ์ที่อาจจะส่งผลกระทบต่อการบรรลุวัตถุประสงค์ของมหาวิทยาลัยและส่วนงาน ทั้งที่เป็นความเสี่ยงและโอกาส โดยบริหารจัดการให้อยู่ในระดับที่ยอมรับได้
3. ให้มีการกำหนดกระบวนการบริหารจัดการความเสี่ยงที่เป็นมาตรฐานเดียวกันทั่วทั้งองค์กร
4. ให้มีการติดตาม ประเมินผล การทบทวนเหตุการณ์ความเสี่ยงให้สอดคล้องกับสภาพแวดล้อมทั้งภายในและภายนอกที่มีการเปลี่ยนแปลง โดยปรับปรุงการบริหารความเสี่ยงอย่างสม่ำเสมอ ต่อเนื่อง และสอดคล้องกับเป้าหมายและบริบทที่เปลี่ยนแปลงไป
5. ให้มีการนำเทคโนโลยีสารสนเทศมาใช้ในการจัดการที่ดี มีประสิทธิภาพ
6. ให้การบริหารจัดการความเสี่ยงเป็นส่วนหนึ่งของการทำงาน จนเกิดเป็นวัฒนธรรมองค์กรและเป็นส่วนหนึ่งของการทำงานปกติของมหาวิทยาลัย

ส่วนที่ 1 บทนำ

1. ข้อมูลพื้นฐานและโครงสร้างการบริหารความเสี่ยงคณะพัฒนาการท่องเที่ยว

คณะพัฒนาการท่องเที่ยว มหาวิทยาลัยแม่โจ้ ก่อตั้งเมื่อปี พ.ศ. 2548 ซึ่งเดิมได้มีการจัดการเรียนการสอน ระดับปริญญาตรี สาขาวิชาพัฒนาการท่องเที่ยว (2539) และสาขาวิชาการท่องเที่ยวเชิงนิเวศ (2546) ภายใต้ภาควิชาส่งเสริมการเกษตร คณะธุรกิจการเกษตร ภายหลังได้แยกหน่วยงานจากภาควิชาส่งเสริมการเกษตร คณะธุรกิจการเกษตร และได้รับอนุมัติให้จัดตั้งเป็นคณะพัฒนาการท่องเที่ยว จากสภามหาวิทยาลัยแม่โจ้ ในเดือนสิงหาคม พ.ศ. 2548

ปัจจุบันคณะฯ มีทั้งหมด 4 หลักสูตร ระดับปริญญาตรี สาขาวิชาการจัดการธุรกิจท่องเที่ยวและบริการ จำนวน 1 หลักสูตร และระดับปริญญาตรี ปริญญาโทและปริญญาเอก สาขาวิชาพัฒนาการท่องเที่ยว รวมจำนวน 3 หลักสูตร บุคลากรคณะฯ รวม 28 คน ได้แก่ สายวิชาการ 17 คน สายสนับสนุนวิชาการ 11 คน จำนวนนักศึกษา รวม 962 คน ประกอบด้วย ระดับปริญญาตรี 937 คน ระดับปริญญาโท 13 คน ระดับปริญญาเอก 12 คน ในด้านการวิจัยและบริการวิชาการ คณะฯ ได้มีการจัดตั้ง ศูนย์วิจัยและบริการวิชาการด้านการท่องเที่ยว ได้แก่ 1) ศูนย์วิจัยเพื่อการพัฒนาและจัดการการท่องเที่ยวอย่างยั่งยืน (CoE-STHR) และ 2) โครงการจัดตั้งศูนย์การศึกษา ด้านการท่องเที่ยวเชิงศิลปวิทยาการอาหารนานาชาติ (International Gastronomy Tourism Centre: iGTC) เชื่อมโยงและส่งเสริมการบริการวิชาการแก่ชุมชนที่ สอดคล้องกับนโยบายการพัฒนาการท่องเที่ยวของชาติ สร้างเครือข่าย ตลอดจนบูรณาการการทำงานบำรุงศิลปวัฒนธรรมอย่างสอดคล้องกับบริบทของคณะ

ปรัชญา วิสัยทัศน์ วัตถุประสงค์ พันธกิจ สมรรถนะ ค่านิยมและอัตลักษณ์นักศึกษา คณะพัฒนาการท่องเที่ยว

- ปรัชญา : การท่องเที่ยวที่ยั่งยืน เกิดจากการพัฒนาด้วยปัญญา
- วิสัยทัศน์ : คณะพัฒนาการท่องเที่ยวสร้างสรรค์องค์ความรู้และนวัตกรรมเพื่อการท่องเที่ยวอย่างยั่งยืน
- วัตถุประสงค์ :
 - 1) เพื่อพัฒนานักศึกษาให้มีความรู้และทักษะในวิชาชีพด้านการพัฒนาการท่องเที่ยวและการเป็นผู้ประกอบการด้านการท่องเที่ยวและบริการตามมาตรฐานวิชาชีพ
 - 2) เพื่อศึกษาและวิจัยหาองค์ความรู้ด้านการพัฒนาการท่องเที่ยวและการเป็นผู้ประกอบการด้านการท่องเที่ยวและบริการอย่างยั่งยืน
 - 3) เพื่อบริการวิชาการแก่สังคมและชุมชนด้านการพัฒนาการท่องเที่ยวและการเป็นผู้ประกอบการด้านการท่องเที่ยวและบริการ
 - 4) เพื่อสืบสานทำนุบำรุงและรักษาไว้ ซึ่งขนบธรรมเนียม ประเพณี วัฒนธรรมไทยและการอนุรักษ์สิ่งแวดล้อม

- พันธกิจ :

1) ผลิตบัณฑิตที่มีความรู้ ทักษะในวิชาชีพด้านการท่องเที่ยว ทักษะการเป็นผู้ประกอบการด้านการท่องเที่ยวและบริการ และการบริหารจัดการทรัพยากรการท่องเที่ยวให้มีประสิทธิภาพตามมาตรฐานวิชาชีพเพื่อการพัฒนาการท่องเที่ยวสู่ความยั่งยืน

2) ค้นคว้า วิจัยองค์ความรู้ในการพัฒนาวิชาการและวิชาชีพด้านการท่องเที่ยวให้เป็นที่ยอมรับระดับชาติและนานาชาติ

3) บริการวิชาการแก่สังคมที่สอดคล้องกับนโยบายการการท่องเที่ยวของชาติ

4) สืบสานและธำรงรักษาไว้ซึ่งขนบธรรมเนียม ประเพณีและวัฒนธรรมไทย

5) บริหารจัดการองค์กรที่มุ่งสู่องค์กรแห่งการเรียนรู้และทำงานอย่างมีความสุข

- สมรรถนะหลัก :

1) หลักสูตรที่สนองต่อการพัฒนาอุตสาหกรรมการท่องเที่ยวและบริการมีรายวิชาและหลักสูตรฝึกอบรมที่มีการบูรณาการความรู้เพื่อการพัฒนาการท่องเที่ยวอย่างยั่งยืน

2) งานวิจัยในการพัฒนาวิชาการและวิชาชีพด้านการพัฒนาการท่องเที่ยว

3) งานบริการวิชาการร่วมกับเครือข่ายที่สอดคล้องกับนโยบายการพัฒนาการท่องเที่ยว

4) กิจกรรมที่เสริมสร้างความเป็นผู้มีคุณธรรม จริยธรรม รักษาไว้ซึ่งขนบธรรมเนียมประเพณีและวัฒนธรรมไทย

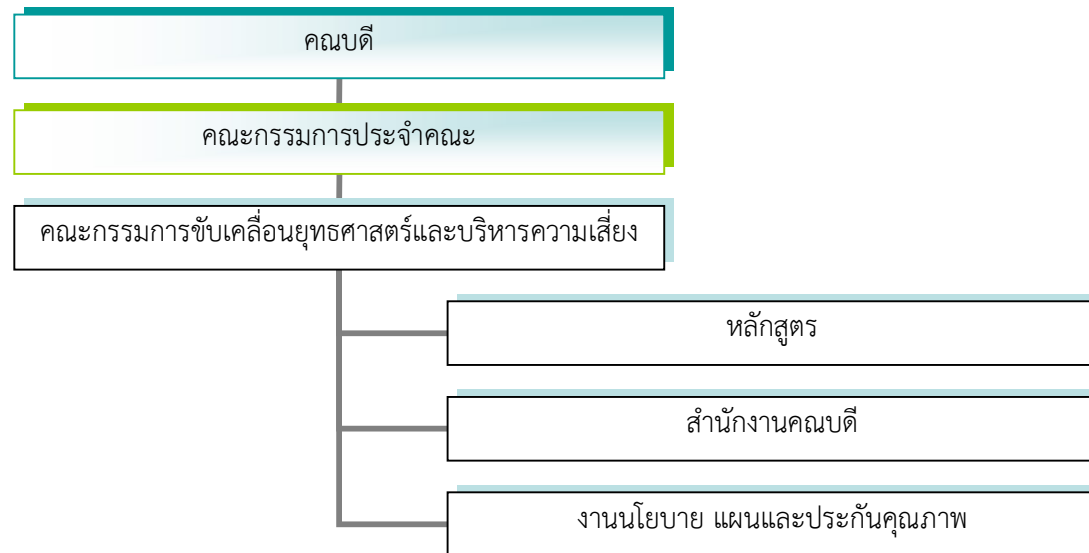
5) งานบริหารจัดการองค์กรสมรรถนะสูง โดยใช้หลักการสร้างองค์กรแห่งการเรียนรู้ร่วมกับการปฏิบัติงานอย่างมีความสุข

- ค่านิยม :

T (Tourism)	การท่องเที่ยวและบริการ
D (Development)	พัฒนาด้วยปัญญา
S (Sustainability)	เสริมสร้างคุณค่าสู่ความยั่งยืน

- อัตลักษณ์ของนักศึกษาคณะพัฒนาการท่องเที่ยว : เป็นบุคลากรด้านการท่องเที่ยวและบริการที่มีการเรียนรู้ตลอดชีวิต"

โครงสร้างการบริหารความเสี่ยงคณะพัฒนาการท่องเที่ยว



2. เป้าหมายแผนบริหารจัดการความเสี่ยงคณะพัฒนาการท่องเที่ยวในปีงบประมาณ พ.ศ. 2567

2.1 เพื่อลดหรือจัดความเสี่ยงที่มีผลกระทบต่อการดำเนินงานตามพันธกิจของคณะให้หมดไปหรืออยู่ในระดับที่สามารถยอมรับได้

2.2 เพื่อทบทวนและวิเคราะห์แนวทางในการลดหรือจัดความเสี่ยงที่คงอยู่และความเสี่ยงที่อาจเกิดขึ้นใหม่

3. วัตถุประสงค์การบริหารจัดการความเสี่ยง คณะพัฒนาการท่องเที่ยว

- 3.1 เพื่อป้องกันและแก้ไขความเสี่ยงที่มีผลกระทบต่อการทำงานตามพันธกิจของคณะ
- 3.2 เพื่อสนับสนุนการทำงานตามพันธกิจของคณะให้บรรลุเป้าหมาย

4. ขอบเขต/แนวทางการดำเนินงานบริหารจัดการความเสี่ยง ระดับส่วนงาน (1- 4 ประเภทความเสี่ยง)

1. วิเคราะห์และประเมินความเสี่ยงประเด็นความเสี่ยงคงเหลือในปีงบประมาณ พ.ศ. 2566 เพื่อพิจารณานำมาดำเนินการต่อเนื่องในปีงบประมาณ พ.ศ. 2567
2. วิเคราะห์และประเมินความเสี่ยงที่คาดว่าจะเกิดขึ้นใหม่และถ้าเกิดจะส่งผลกระทบต่อการบริหารยุทธศาสตร์ วิสัยทัศน์ของคณะพัฒนาการท่องเที่ยวและมหาวิทยาลัย โดยคำนึงถึงการเปลี่ยนแปลงของสภาพแวดล้อมภายนอกและสภาพแวดล้อมภายในร่วมด้วย โดยวิเคราะห์และประเมินความเสี่ยงทั้ง 4 ประเภทความเสี่ยงประกอบด้วย

- 1) ด้านนโยบายและกลยุทธ์ (Strategic Risk)
- 2) ด้านการเงิน (Financial Risk)
- 3) ด้านการดำเนินงาน (Operation Risk)
- 4) ด้านการปฏิบัติตามกฎ ระเบียบ (Compliance Risk)

5. ขั้นตอนกระบวนการบริหารจัดการความเสี่ยง

คณะพัฒนาการท่องเที่ยว มีการดำเนินงานตามขั้นตอนและกระบวนการบริหารจัดการความเสี่ยงตามนโยบายของมหาวิทยาลัยแม่โจ้ โดยตอบสนองต่อความคาดหวังของกิจกรรมในการป้องกันเฝ้าระวัง ลดโอกาส ลดการสูญเสียที่อาจเกิดขึ้นในอนาคต รวมถึงช่วยให้องค์กรสามารถบรรลุเป้าหมาย โดยอ้างอิงหลักการตามแนวปฏิบัติมาตรฐานสากล COSO-ERM แบบบูรณาการในการประเมินความเสี่ยง โดยมีการดำเนินการ 8 ขั้นตอน ประกอบไปด้วย

1. สภาพแวดล้อมภายในองค์กร (Internal Environment)
2. การกำหนดวัตถุประสงค์ (Objective Setting)
3. การระบุเหตุการณ์เสี่ยง (Risk Event Identification)
4. การประเมินความเสี่ยง (Risk Assessment)
5. การตอบสนองความเสี่ยง (Risk Response)
6. กิจกรรมการควบคุม (Control Activities)
7. ข้อมูลสารสนเทศและการสื่อสาร (Information & Communication)
8. การติดตามและการประเมินผล (Monitoring)

ส่วนที่ 2

แผนบริหารจัดการความเสี่ยง คณะพัฒนาการท่องเที่ยว ประจำปีงบประมาณ พ.ศ.2567

คณะพัฒนาการท่องเที่ยว ดำเนินการวิเคราะห์และประเมินความเสี่ยงที่อาจเกิดขึ้นและส่งผลกระทบต่อการทำงานของคณะโดยใช้ข้อมูลจากสารสนเทศต่างๆ ที่เกี่ยวข้อง อาทิ แผนพัฒนาการศึกษาคณะพัฒนาการท่องเที่ยว ระยะที่ 13 (2566 – 2570) และแผนปฏิบัติการประจำปีงบประมาณ พ.ศ. 2567 ข้อมูลสถิติการรับนักศึกษาในปีการศึกษาในปีการศึกษา 2566 – 2567 การวิเคราะห์สภาพแวดล้อมองค์กร (SWOT Analysis) ข้อเสนอแนะจากผู้มีส่วนได้ส่วนเสีย (Stakeholder) แผนการดำเนินงานโครงการยุทธศาสตร์และนโยบายผู้บริหาร ข้อมูลข่าวสารในปัจจุบัน ผลการประเมินคุณภาพการศึกษาภายในปีการศึกษา 2566 รวมทั้งแผนการดำเนินงานโครงการยุทธศาสตร์และนโยบายผู้บริหาร ทั้งนี้ การจัดทำแผนบริหารความเสี่ยงมีการ ดำเนินการประกอบไปด้วย 8 ขั้นตอน ดังนี้

1. สภาพแวดล้อมภายในองค์กร (Internal Environment)

จุดแข็ง (Strength)

1. หลักสูตรมีความยืดหยุ่น สามารถปรับตัวได้ตามสถานการณ์ที่เปลี่ยนแปลงไป
2. คณะมีการกำกับติดตามผลการจัดการศึกษาที่ผลักดันให้ผู้เรียนบรรลุคุณลักษณะที่พึงประสงค์ มีการจัดการเรียนการสอนที่ตอบสนองความต้องการของผู้มีส่วนได้ส่วนเสีย มีกิจกรรมเสริมหลักสูตรที่ส่งเสริมสมรรถนะด้านวิชาชีพให้แก่ผู้เรียน
3. มีเครือข่ายผู้ประกอบการ ผู้มีส่วนได้ส่วนเสีย (Stakeholder) ตลอดจนเครือข่ายศิษย์เก่า และความร่วมมือทางวิชาการที่สนับสนุนการเรียนการสอน การบริการวิชาการและการบริหารจัดการองค์กร
4. มีคณาจารย์และบุคลากร มีความสามารถในการเรียนรู้ และสามารถใช้เทคโนโลยีใหม่ ๆ ที่ช่วยเสริมประสิทธิภาพการปฏิบัติงาน รวมทั้งมีความสามารถในการปรับตัวให้ทันต่อสถานการณ์ที่เปลี่ยนแปลงไป
5. มีหลักสูตร ตรี โท เอก มีเอกลักษณ์
6. ผู้บริหารเปิดโอกาสให้บุคลากรมีส่วนร่วมในการบริหารจัดการองค์กร
7. มหาวิทยาลัยและคณะมีความน่าเชื่อถือ มีชื่อเสียงและเป็นที่ยอมรับของสาธารณชน

8. มีนักวิจัยที่มีความเชี่ยวชาญเฉพาะด้าน
9. คณะเป็นองค์กรขนาดเล็ก มีความคล่องตัวในการบริหารจัดการที่มีประสิทธิภาพ

จุดอ่อน (Weakness)

1. อาคารสถานที่ อุปกรณ์ด้านเทคโนโลยีไม่ทันสมัย สิ่งอำนวยความสะดวกในการเรียนการสอนบางอย่างไม่เพียงพอ ไม่เหมาะสมกับจำนวนนักศึกษาที่เพิ่มขึ้น
2. ขาดการสื่อสารองค์กรที่มีประสิทธิภาพ ขาดการสื่อสารระหว่างผู้บริหารกับผู้ปฏิบัติงาน ซึ่งมีผลกระทบต่อความเข้าใจนโยบายการบริหารงานคณะ เกิดปัญหาในการกระจายงาน งานกระจุก
3. ขาดฐานข้อมูลและระบบสารสนเทศเพื่อการบริหารจัดการและตัดสินใจ ทำให้ข้อมูลขาดการเชื่อมโยง และไม่เป็นปัจจุบัน
4. ทักษะการใช้ภาษาอังกฤษของบุคลากร
5. รายได้หลักของคณะมาจากค่าธรรมเนียมการศึกษาเพียงอย่างเดียว ทำให้งบประมาณมีจำกัดส่งผลกระทบต่อการบริหารจัดการในภาพรวมของคณะ
6. ขาดการจัดการความรู้อย่างเป็นระบบและ/ขาดระบบการจัดการที่ดีที่จะทำให้เกิดการบูรณาการและถ่ายทอดความรู้ความเชี่ยวชาญระหว่างคณาจารย์ในคณะ
7. ผลงานการตีพิมพ์บทความวิจัย บทความวิชาการมีน้อย
8. ขาดการจัดทำมาตรการเพื่อรองรับบริหารวิกฤติที่อาจเกิดขึ้นกับคณะ
9. ความสามารถในการเข้าถึงแหล่งทุนบริการวิชาการของบุคลากรมีไม่เพียงพอต่อเป้าหมายตัวชี้วัดของคณะ
10. เทคนิควิธีการสอนไม่ทันต่อกลุ่มผู้เรียนที่เปลี่ยนแปลงไป
11. จำนวนบุคลากรสายวิชาการไม่เพียงพอ
12. ขาดบุคลากรรุ่นใหม่ที่จะเข้ามาปฏิบัติงานทดแทนบุคลากรเกษียณอายุ โดยเฉพาะในช่วงปีที่มีการเกษียณอายุพร้อมกันหลายตำแหน่ง
13. บุคลากรขาดโอกาสในการเรียนรู้เพื่อพัฒนาสมรรถนะเพิ่มเติม Upskill Reskill

โอกาส (Opportunity)

1. นโยบายของ อว. และมหาวิทยาลัย ที่มีความยืดหยุ่นในการเรียนการสอนมากขึ้น
2. ผู้เรียนเปิดกว้างในการเรียนรู้ (ทั้งในระบบและนอกระบบ) และต้องการเรียนรู้ประสบการณ์มากกว่าทฤษฎี
3. เทคโนโลยีที่สนับสนุนการเรียนการสอนที่ทำให้สามารถเรียนได้ทุกเวลา และตลอดชีวิต
4. มีแหล่งทุนที่หลากหลายมากขึ้น เช่น สวสท. วช. อพท. เป็นต้น
5. หลากหลายชุมชนสนใจพัฒนาและจัดการท่องเที่ยว โดยหวังใช้ท่องเที่ยวเป็นหนึ่งในเครื่องมือในการสร้างรายได้เสริมและพัฒนาชุมชน
6. การท่องเที่ยวเป็นหนึ่งในนโยบายสำคัญของประเทศ

อุปสรรค (Threat)

1. โจทย์วิจัยมีลักษณะบูรณาการข้ามศาสตร์ นักวิจัยต้องมีทักษะ ประสบการณ์ และศักยภาพที่เพียงพอ
2. มีการเปิดสาขาวิชาที่ใกล้เคียงกันทั้งภายใน และภายนอกมหาวิทยาลัย ทำให้นักศึกษามีทางเลือกมากขึ้น และอาจส่งผลกระทบต่อคุณภาพนักศึกษาที่ได้มา
3. การปรับเปลี่ยนนโยบายของแหล่งทุนวิจัยหรือบริการวิชาการ
4. แหล่งทุนให้ความสำคัญกับ Output ในเชิงประจักษ์ที่สามารถจับต้องและเห็นการเปลี่ยนแปลงได้อย่างชัดเจน
5. โรคูปต์ใหม่ที่มีผลกระทบต่อการบริหารจัดการขององค์กร

ข้อเสนอแนะจากผู้มีส่วนได้ส่วนเสีย

กลุ่มผู้มีส่วนได้ส่วนเสีย	ข้อเสนอแนะ
ผู้ประกอบการโรงแรมและที่พัก	การพัฒนาหลักสูตร การจัดการเรียนการสอนเพื่อสร้างบัณฑิตให้สามารถปฏิบัติงานตอบโจทย์สถานประกอบการได้ และมีคุณลักษณะที่พึงประสงค์ ได้แก่ <ol style="list-style-type: none"> 1. การเข้าใจและสามารถใช้กระบวนการคิดเชิงออกแบบ (Design Thinking) เพื่อการปฏิบัติงานในลักษณะงาน

กลุ่มผู้มีส่วนได้ส่วนเสีย	ข้อเสนอแนะ
	<p>สร้างสรรค์หรือการมีความคิดริเริ่ม (Creativity) ได้</p> <ol style="list-style-type: none"> 2. การผลิตบัณฑิตที่มีคุณลักษณะของผู้ใฝ่รู้ แสวงหาความรู้ใหม่อยู่เสมอ มีความต้องการการเรียนรู้ในเรื่องราวใหม่ที่ทันสมัยที่เกี่ยวข้องกับการทำงานหรือสามารถนำมาต่อยอดพัฒนางานได้ 3. HR Principle คือการมีความรู้ความเข้าใจในหลักการของการบริหารงานบุคคล 4. การพัฒนาทักษะบัณฑิตให้มี Multi-Skill ซึ่งจะช่วยให้เพิ่มโอกาสในการได้งานทำมากกว่าผู้ที่มีทักษะเพียงด้านใดด้านหนึ่ง 5. บัณฑิตที่ต้องการทำงานหรือประกอบอาชีพในสายงานโรงแรม จะต้องเป็นผู้ที่มีสุขภาพกายและจิตดี มีสภาวะอารมณ์ที่มั่นคง 6. การมีจิตบริการและปฏิภาณไหวพริบด้านการบริการ เข้าใจความต้องการของลูกค้า เอาใจใส่รายละเอียดงานบริการเพื่อให้สามารถสร้างความประทับใจแก่ลูกค้าได้ ส่งผลต่อการซื้อซ้ำและบอกต่อ 7. บัณฑิตต้องมีความรู้เรื่องความหลากหลายทางวัฒนธรรม (Diversity of Culture) เพื่อให้สามารถออกแบบกิจกรรมหรือบริการเพื่อตอบสนองลูกค้าหรือนักท่องเที่ยวที่มีความแตกต่างกันทั้งภาษา วัฒนธรรมและเชื้อชาติ 8. ในอนาคต ธุรกิจโรงแรมและที่พัก จะมีการเชื่อมโยงธุรกิจเพื่อคืบประโยชน์สู่สังคมเพิ่มมากขึ้น อาทิ การทำงานร่วมกับผู้ประกอบการท้องถิ่นขนาดเล็ก การเลือกใช้วัสดุและวัตถุดิบจากท้องถิ่น ซึ่งการพัฒนาธุรกิจจะดำเนินงานควบคู่ไปกับการพัฒนาชุมชน
ผู้ประกอบการธุรกิจนำเที่ยว	<p>คุณสมบัติสำคัญของการผลิตบัณฑิตเพื่อตอบโจทย์ผู้ประกอบการด้านอุตสาหกรรมท่องเที่ยวและบริการโดยเฉพาะในธุรกิจนำเที่ยว ได้แก่</p> <ol style="list-style-type: none"> 1. ทักษะภาษาต่างประเทศ ที่จำเป็นต้องมีระดับความสามารถในการใช้ภาษาต่างประเทศได้ในระดับดี โดยเฉพาะภาษาอังกฤษเป็นพื้นฐาน 2. จิตบริการ (Service Mind) เป็นคุณสมบัติสำคัญที่มีผลกระทบต่อการทำงานและการให้บริการนักท่องเที่ยว

กลุ่มผู้มีส่วนได้ส่วนเสีย	ข้อเสนอแนะ
	<p>3. การมีปฏิภาณไหวพริบและความมีน้ำใจ จะช่วยให้บัณฑิตมีความก้าวหน้าในสายงานและสามารถพัฒนาความเชี่ยวชาญในวิชาชีพ</p> <p>4. ความมั่นใจในตนเอง ที่ไม่ใช่การอวดดี คือ การมีความมั่นใจ กล้าตัดสินใจบนข้อมูลที่ถูกต้อง มีความรอบคอบสามารถแก้ไขปัญหาเฉพาะหน้าได้อย่างถูกต้อง รับฟังความคิดเห็น ไม่เป็นน้ำเต็มแก้ว</p> <p>5. การทำงานร่วมกันเป็นทีม (Team Work) บัณฑิตต้องสามารถทำงานร่วมกับผู้อื่นได้ เพราะในการทำงานในธุรกิจนำเที่ยว ลักษณะงานจำเป็นต้องมีการวางแผน ประสานงานร่วมกับส่วนงานอื่น ๆ การเข้าใจระบบการทำงานและการเข้าใจคนจึงเป็นสิ่งสำคัญและจำเป็นที่มีผลกระทบต่อการทำงานในภาพรวม</p>
ผู้ประกอบการการท่องเที่ยวโดยชุมชน	<p>ผู้ประกอบการการท่องเที่ยวโดยชุมชน ส่วนใหญ่จะดำเนินการในลักษณะวิสาหกิจชุมชน เป็นการประกอบธุรกิจการท่องเที่ยวบนฐานทรัพยากรของชุมชน ทั้งด้านแหล่งท่องเที่ยว บุคลากรด้านการท่องเที่ยวและบริการ สถานที่พัก กิจกรรมการท่องเที่ยว ทั้งหมดจะอยู่บนฐานคิดสร้างประโยชน์เพื่อชุมชนเป็นหลัก การพัฒนาบัณฑิตเพื่อทำงานในสายงานการท่องเที่ยวโดยชุมชน หรือลักษณะของผู้ประกอบธุรกิจท่องเที่ยวเพื่อสังคมนั้น บัณฑิตจะต้องเป็นผู้มีความรู้และทักษะด้านการท่องเที่ยวและบริการ รวมทั้งต้องมีความรู้ความเข้าใจการประกอบธุรกิจเพื่อสังคมที่สามารถเชื่อมโยงการบริหารจัดการ กิจกรรมและผลประโยชน์ที่เหมาะสมและเป็นธรรมกับชุมชนท้องถิ่นผู้เป็นเจ้าของทรัพยากร ไปจนถึงองค์การปกครองส่วนท้องถิ่น หรือหน่วยงานที่เกี่ยวข้องอื่น ๆ ทั้งภาครัฐและเอกชนที่เป็นผู้มีส่วนได้ส่วนเสียในท้องถิ่นนั้น ๆ ได้</p> <p>จากประสบการณ์การเป็นผู้นำด้านการท่องเที่ยวโดยชุมชนและการประกอบวิสาหกิจชุมชนท่องเที่ยวนี้ สามารถสรุปลักษณะงานของบัณฑิตได้ดังนี้</p> <p>1. บัณฑิตในระดับปริญญาตรี ลักษณะงานที่ปฏิบัติจะมีความซับซ้อนน้อย มีระยะเวลาในการปฏิบัติงานชัดเจน อยู่ใกล้ชิดชุมชนและนักท่องเที่ยว เช่น การนำเที่ยว การออกแบบกิจกรรมการท่องเที่ยว การประสานงานกับชุมชนท้องถิ่นระหว่างการจัดกิจกรรม การจัดเตรียมวัสดุอุปกรณ์และสถานที่ประกอบกิจกรรม การให้บริการหรือการดูแล</p>

กลุ่มผู้มีส่วนได้ส่วนเสีย	ข้อเสนอแนะ
	<p>นักท่องเที่ยว ทักษะสำคัญที่จำเป็นสำหรับบัณฑิตในระดับนี้ ได้แก่ ทักษะด้านการสื่อสาร การประสานงาน การออกแบบกิจกรรม การให้บริการ การแก้ไขปัญหาเฉพาะหน้า บุคลิกภาพที่เหมาะสม และจิตบริการ</p> <p>2. บัณฑิตในระดับที่สูงกว่าปริญญาตรี ลักษณะงานที่ปฏิบัติจะเป็นงานเชิงบริหารจัดการ ได้แก่ การวางแผน การกำหนดยุทธศาสตร์และกลยุทธ์ การบริหารงานบุคคล การพัฒนานโยบายร่วมกับท้องถิ่นทั้งภาคชุมชนและหน่วยงานภาครัฐ ทักษะที่จำเป็นต่อการปฏิบัติงาน ประกอบด้วย ทักษะด้านการบริหารจัดการ ทักษะด้านการบริหารงานบุคคล ทักษะด้านการสื่อสาร ทักษะด้านการประกอบธุรกิจขั้นสูง และการพัฒนาเครือข่าย</p> <p>3. สิ่งสำคัญที่จะทำให้การประกอบธุรกิจท่องเที่ยวโดยชุมชนให้ประสบความสำเร็จได้นั้น คือการเข้าใจและรู้ว่า “ลูกค้าตัวจริง” ของธุรกิจคือใคร เพื่อให้สามารถกำหนดทิศทางการพัฒนาธุรกิจได้อย่างถูกต้องและสามารถบรรลุเป้าหมายในภาพรวมของชุมชนร่วมกันได้</p>

2. การกำหนดวัตถุประสงค์ (Objective Setting)

- 2.1 เพื่อป้องกันและแก้ไขความเสี่ยงที่มีผลกระทบต่อการดำเนินงานตามพันธกิจของคณะ
- 2.2 เพื่อสนับสนุนการดำเนินงานตามพันธกิจของคณะให้บรรลุเป้าหมาย

การวิเคราะห์และประเมินเหตุการณ์ ในส่วนของขั้นตอนที่ 3 – 6 ได้แก่ (3) การระบุเหตุการณ์เสี่ยง (Risk Event Identification) (4) การประเมินความเสี่ยง (Risk Assessment) (5) การตอบสนองความเสี่ยง (Risk Response) และ (6) กำหนดกิจกรรมการควบคุม (Control Activities) ได้มีการวิเคราะห์และประเมินเหตุการณ์ที่สำคัญจำนวน 4 ประเด็นความเสี่ยง ดังรายละเอียดต่อไปนี้

ความเสี่ยงด้านนโยบายและกลยุทธ์ (Strategic Risk)

ประเด็นความเสี่ยงที่ 1 : การไม่บรรลุเป้าหมายนโยบายการเสริมสร้างและพัฒนาทรัพยากรบุคคลด้านการกำหนดตำแหน่งทางวิชาการ

การได้มาซึ่งประเด็นความเสี่ยง : จากผลการดำเนินงานตามตัวชี้วัดแผนพัฒนาการศึกษาคณะพัฒนาการท่องเที่ยว ระยะที่ 13 (2565 – 2569) และแผนปฏิบัติการประจำปี 2565 – 2567 พบว่า จำนวนอาจารย์ที่เข้าสู่กระบวนการยื่นขอตำแหน่งทางวิชาการยังมีน้อยเมื่อเทียบกับสัดส่วนของอาจารย์ที่มีคุณสมบัติในการขอตำแหน่งทางวิชาการทั้งหมดของคณะ โดยปัจจุบัน คณะมีอาจารย์ประจำทั้งสิ้น จำนวน 18 คน มีคุณสมบัติในการขอตำแหน่ง จำนวน 17 คน มีอาจารย์ที่ดำรงตำแหน่งวิชาการแล้วจำนวน 2 คน คิดเป็นร้อยละ 13.33 จากจำนวนอาจารย์ประจำที่มีคุณสมบัติทั้งหมด ดังนั้น เพื่อให้การผลิตบัณฑิตและการสร้างสรรค์ผลงานวิชาการของคณะให้มีประสิทธิภาพและประสิทธิผลเป็นที่ประจักษ์ คณะจึงเห็นควรกำหนดประเด็นความเสี่ยงเรื่องการยื่นขอตำแหน่งทางวิชาการของบุคลากรสายวิชาการ คณะพัฒนาการท่องเที่ยว

ตัวชี้วัดความสำเร็จของวิสัยทัศน์	หน่วยนับ	ผล 2564	ผล 2565	ผล 2566	เป้า 2567
1. ร้อยละของบุคลากรที่มีตำแหน่งทางวิชาการ	ร้อยละ	6.25	6.25	13.33	13.33

ข้อมูลอ้างอิง :

- (1) แผนพัฒนาการศึกษาคณะพัฒนาการท่องเที่ยว ระยะที่ 13 (2565 – 2569) และแผนปฏิบัติการประจำปี 2565 – 2567
- (2) การวิเคราะห์สภาพการณ์ (SWOT Analysis คณะพัฒนาการท่องเที่ยว
- (3) นโยบายผู้บริหารคณะพัฒนาการท่องเที่ยว

ประเภทความเสี่ยงที่ 1 : ด้านนโยบายและกลยุทธ์ (Strategic Risk)		ผู้รับผิดชอบประเด็นความเสี่ยง :
ประเด็นความเสี่ยงที่ 1.1 : การไม่บรรลุเป้าหมายนโยบายการเสริมสร้างและพัฒนาทรัพยากรบุคคลด้านการกำหนดตำแหน่งทางวิชาการ		<ul style="list-style-type: none"> คณะกรรมการบริหารงานบุคคลและกลั่นกรองภาระงาน
ตัวบ่งชี้ความเสี่ยง / สัญญาณเตือนภัย (KRI) :		
KRI 1 : ร้อยละของบุคลากรที่มีตำแหน่งทางวิชาการ		
ปัจจัยภายในและปัจจัยภายนอกที่นำไปสู่ประเด็นความเสี่ยง		
ปัจจัยเสี่ยงภายใน		ปัจจัยเสี่ยงภายนอก
<ol style="list-style-type: none"> คณาจารย์มีภาระงานสอนมากทำให้มีเวลาในการผลิตผลงานวิจัย ผลงานตีพิมพ์ บทความวิชาการ เอกสารการสอน หนังสือตำราน้อยลง คณาจารย์มีประสบการณ์ในการยื่นขอตำแหน่งทางวิชาการน้อย 		<ol style="list-style-type: none"> การขอตำแหน่งทางวิชาการในสายสังคมศาสตร์โดยเฉพาะด้านการท่องเที่ยวยังมีน้อย
ผลกระทบความเสี่ยงต่อคณะพัฒนาการท่องเที่ยว		
<ol style="list-style-type: none"> การปฏิบัติตามเงื่อนไขข้อกำหนดเรื่องการกำหนดตำแหน่งทางวิชาการของมหาวิทยาลัย ความน่าเชื่อถือและภาพลักษณ์ของหลักสูตรและคณะพัฒนาการท่องเที่ยว ศักยภาพด้านการแข่งขันของคณะพัฒนาการท่องเที่ยวในกลุ่มสถาบันอุดมศึกษาเดียวกัน 		
เกณฑ์การประเมินระดับความเสี่ยง : โอกาสที่จะเกิดความเสียหายและความรุนแรงของผลกระทบ		
ระดับ	โอกาสที่จะเกิดความเสียหาย (Likelihood : L)	ความรุนแรงของผลกระทบ (Impact : I)
5 (สูงมาก)	<ul style="list-style-type: none"> ไม่มีจำนวนบุคลากรที่เข้าสู่กระบวนการยื่นขอตำแหน่งทางวิชาการ 	<ul style="list-style-type: none"> หลักสูตรและคณะพัฒนาการท่องเที่ยวมีศักยภาพในการแข่งขันต่ำเมื่อเทียบกับสถาบันอุดมศึกษาในกลุ่มเดียวกัน หลักสูตรและคณะขาดความน่าเชื่อถือโดยเฉพาะการจัดการเรียนการสอนในระดับบัณฑิตศึกษา
4	<ul style="list-style-type: none"> จำนวนบุคลากรที่เข้าสู่กระบวนการยื่นขอตำแหน่งทางวิชาการ 	<ul style="list-style-type: none"> สร้างโอกาสในการเพิ่มจำนวนบุคลากรที่ดำรงตำแหน่งทางวิชาการให้กับ

(สูง)	วิชาการ อย่างน้อย 1 คน	<p>คณะมากขึ้น ร้อยละ 6.25</p> <ul style="list-style-type: none"> ▪ หลักสูตรและคณะพัฒนาการท่องเที่ยวมีความน่าเชื่อถือ สร้างศักยภาพในการแข่งขัน
3 (ปานกลาง)	<ul style="list-style-type: none"> ▪ จำนวนบุคลากรที่เข้าสู่กระบวนการยื่นขอกำหนดตำแหน่งทางวิชาการ อย่างน้อย 2 คน 	<ul style="list-style-type: none"> ▪ สร้างโอกาสในการเพิ่มจำนวนบุคลากรที่ดำรงตำแหน่งทางวิชาการให้กับคณะมากขึ้น ร้อยละ 12.50 ▪ หลักสูตรและคณะพัฒนาการท่องเที่ยวมีความน่าเชื่อถือ สร้างศักยภาพในการแข่งขัน
2 (น้อย)	<ul style="list-style-type: none"> ▪ จำนวนบุคลากรที่เข้าสู่กระบวนการยื่นขอกำหนดตำแหน่งทางวิชาการ อย่างน้อย 3 คน 	<ul style="list-style-type: none"> ▪ สร้างโอกาสในการเพิ่มจำนวนบุคลากรที่ดำรงตำแหน่งทางวิชาการให้กับคณะมากขึ้น ร้อยละ 18.75 ▪ หลักสูตรและคณะพัฒนาการท่องเที่ยวมีความน่าเชื่อถือ สร้างศักยภาพในการแข่งขัน
1 (น้อยมาก)	<ul style="list-style-type: none"> ▪ จำนวนบุคลากรที่เข้าสู่กระบวนการยื่นขอกำหนดตำแหน่งทางวิชาการ อย่างน้อย 4 คน 	<ul style="list-style-type: none"> ▪ สร้างโอกาสในการเพิ่มจำนวนบุคลากรที่ดำรงตำแหน่งทางวิชาการให้กับคณะมากขึ้น ร้อยละ 25 ▪ หลักสูตรและคณะพัฒนาการท่องเที่ยวมีความน่าเชื่อถือ สร้างศักยภาพในการแข่งขัน

ความเสี่ยงที่ยอมรับได้ (Risk Appetite)

จำนวนบุคลากรที่เข้าสู่กระบวนการยื่นขอกำหนดตำแหน่งทางวิชาการ อย่างน้อย 2 คน

ผลกระทบ (I)	โอกาสเกิด (L)				
	1	2	3	4	5
5	5	10	15	20	25
4	4	8	12	16	20
3	3	6	9	12	15
2	2	4	6	8	10
1	1	2	3	4	5

ระดับความเสี่ยง				ระดับความเสี่ยงที่ยอมรับได้				วิธีการจัดการความเสี่ยง
คะแนน = โอกาส (L) x ผลกระทบ (I)				คะแนน = โอกาส (L) x ผลกระทบ (I)				
L	I	คะแนน	ระดับ	L	I	คะแนน	ระดับ	ลดความเสี่ยง
4	4	16	สูง	3	3	9	ปานกลาง	

มาตรการ/กิจกรรมควบคุมที่มี	มาตรการ/กิจกรรมควบคุมปรับปรุง/เพิ่มเติม	ผู้รับผิดชอบ
การกำกับติดตามผลการยื่นขอกำหนดตำแหน่งทางวิชาการของบุคลากรสายวิชาการโดยผู้บริหารคณะ	1. การจัดกิจกรรมสร้างความรู้ความเข้าใจเงื่อนไขหลักเกณฑ์ต่าง ๆ ในการยื่นขอกำหนดตำแหน่งทางวิชาการให้กับบุคลากรสายวิชาการ 2. การปรับปรุงนโยบายการสนับสนุนงบประมาณในการพัฒนาตนเองของบุคลากรคณะพัฒนาการท่องเที่ยว	คณะกรรมการบริหารงานบุคคลและกัลนกรองภาระงาน

ความเสี่ยงด้านการเงิน (Financial Risk)

ประเด็นความเสี่ยงที่ 2 : การไม่บรรลุเป้าหมายในการสร้างรายได้จากการให้บริการ

การได้มาซึ่งประเด็นความเสี่ยง : จากผลการดำเนินงานตามตัวชี้วัดแผนพัฒนาการศึกษาคณะพัฒนาการท่องเที่ยว ระยะที่ 13 (2565 – 2569) และแผนปฏิบัติการประจำปี 2566 พบว่า คณะพัฒนาการท่องเที่ยว ได้รับการถ่ายทอดตัวชี้วัดจากระดับมหาวิทยาลัยเพื่อเป้าหมายการสร้างความมั่นคงทางงบประมาณและทรัพยากรอย่างยั่งยืน โดยการสร้างรายได้จากการให้บริการ ผลการดำเนินงานที่ผ่านมา คณะมีผลการดำเนินงานที่ไม่บรรลุเป้าหมายต่อเนื่องกัน จึงเห็นควรกำหนดประเด็นความเสี่ยงด้านการเงินเพื่อให้สามารถกำหนดแนวทางการจัดความเสี่ยงได้

ตัวชี้วัดความสำเร็จของวิสัยทัศน์	หน่วยนับ	ผล 2564	ผล 2565	ผล 2566	เป้า 2567
2. จำนวนเงินรายได้จากการให้บริการ	บาท	-	-	-	50,000

ข้อมูลอ้างอิง :

- (4) แผนพัฒนาการศึกษาคณะพัฒนาการท่องเที่ยว ระยะที่ 13 (2565 – 2569) และแผนปฏิบัติการประจำปี 2565 – 2567
- (5) การวิเคราะห์สภาพการณ์ (SWOT Analysis คณะพัฒนาการท่องเที่ยว
- (6) นโยบายผู้บริหารคณะพัฒนาการท่องเที่ยว

ประเภทความเสี่ยงที่ 2 : ด้านการเงิน (Financial Risk)	ผู้รับผิดชอบประเด็นความเสี่ยง :
ประเด็นความเสี่ยงที่ 2.1 : การไม่บรรลุเป้าหมายในการสร้างรายได้จากการให้บริการ	▪ คณะกรรมการประจำคณะ
ตัวบ่งชี้ความเสี่ยง / สัญญาณเตือนภัย (KRI) :	
KRI 1 : จำนวนเงินรายได้จากการให้บริการ	
ปัจจัยภายในและปัจจัยภายนอกที่นำไปสู่ประเด็นความเสี่ยง	
ปัจจัยเสี่ยงภายใน	ปัจจัยเสี่ยงภายนอก
1. คณะยังไม่มีแผนกลยุทธ์ทางการเงินและแผนการหารายได้	1. กฎ ระเบียบ นโยบายการหารายได้ระดับมหาวิทยาลัยยังไม่ชัดเจน

2. คณะยังไม่มีมีการวิเคราะห์การบริหารจัดการสินทรัพย์ที่สามารถก่อให้เกิดรายได้		
ผลกระทบความเสี่ยงต่อคณะพัฒนาการท่องเที่ยว		
1. คณะเสียโอกาสในการแสวงหางบประมาณจากแหล่งอื่นเพื่อนำมาสมทบเป็นค่าใช้จ่ายในการดำเนินงานตามพันธกิจของคณะ		
เกณฑ์การประเมินระดับความเสี่ยง : โอกาสที่จะเกิดความเสียหายและความรุนแรงของผลกระทบ		
ระดับ	โอกาสที่จะเกิดความเสียหาย (Likelihood : L)	ความรุนแรงของผลกระทบ (Impact : I)
5 (สูงมาก)	<ul style="list-style-type: none"> ▪ ไม่มีรายได้จากการให้บริการ 	<ul style="list-style-type: none"> ▪ คณะไม่สามารถบรรลุเป้าหมายตัวชี้วัดได้ส่งผลกระทบต่อความมั่นคงทางการเงินและทรัพยากรของคณะ
4 (สูง)	<ul style="list-style-type: none"> ▪ มีรายได้จากการให้บริการน้อยกว่าเป้าหมายที่กำหนด ร้อยละ 50 	<ul style="list-style-type: none"> ▪ คณะเสียโอกาสในการใช้งบประมาณจากรายได้ที่เกิดจากการให้บริการเพื่อเสริมประสิทธิภาพการปฏิบัติงานตามพันธกิจหลักและส่งผลกระทบต่อความมั่นคงทางการเงินของคณะ
3 (ปานกลาง)	<ul style="list-style-type: none"> ▪ มีรายได้จากการให้บริการน้อยกว่าเป้าหมายที่กำหนด ร้อยละ 30 	<ul style="list-style-type: none"> ▪ คณะมีงบประมาณที่สามารถใช้เพื่อเสริมประสิทธิภาพการปฏิบัติงานตามพันธกิจหลักน้อยลง ร้อยละ 30 มีผลต่อความคล่องตัวในการบริหารจัดการสินทรัพย์
2 (น้อย)	<ul style="list-style-type: none"> ▪ มีรายได้จากการให้บริการน้อยกว่าเป้าหมายที่กำหนด ร้อยละ 20 	<ul style="list-style-type: none"> ▪ คณะมีงบประมาณที่สามารถใช้เพื่อเสริมประสิทธิภาพการปฏิบัติงานตามพันธกิจหลักน้อยลงร้อยละ 20 มีผลต่อความคล่องตัวในการบริหารจัดการสินทรัพย์
1 (น้อยมาก)	<ul style="list-style-type: none"> ▪ มีรายได้จากการให้บริการน้อยกว่าเป้าหมายที่กำหนด ร้อยละ 10 	<ul style="list-style-type: none"> ▪ คณะมีงบประมาณที่สามารถใช้เพื่อเสริมประสิทธิภาพการปฏิบัติงานตามพันธกิจหลักน้อยลงร้อยละ 10 มีผลต่อความคล่องตัวในการบริหารจัดการสินทรัพย์

ความเสี่ยงที่ยอมรับได้ (Risk Appetite)

มีรายได้จากการให้บริการน้อยกว่าเป้าหมายที่กำหนด ร้อยละ 30

ผลกระทบ (I)	โอกาสเกิด (L)					ระดับความเสี่ยง				ระดับความเสี่ยงที่ยอมรับได้				วิธีการจัดการความเสี่ยง
	1	2	3	4	5	คะแนน = โอกาส (L) x ผลกระทบ (I)				คะแนน = โอกาส (L) x ผลกระทบ (I)				
5	5	10	15	20	25	L	I	คะแนน	ระดับ	L	I	คะแนน	ระดับ	ลดความเสี่ยง
4	4	8	12	16	20	5	4	20	สูงมาก	3	3	9	ปานกลาง	
3	3	6	9	12	15									
2	2	4	6	8	10									
1	1	2	3	4	5									

มาตรการ/กิจกรรมควบคุมที่มี	มาตรการ/กิจกรรมควบคุมปรับปรุง/เพิ่มเติม	ผู้รับผิดชอบ
1. กำหนดแนวทางในการจัดทำแผนกลยุทธ์ทางการเงินและแผนการบริหารทรัพย์สินของคณะ	1. การจัดทำร่างระเบียบ ประกาศการใช้บริการสิ่งอำนวยความสะดวกต่าง ๆ ของคณะ 2. การจัดทำข้อมูลขีดความสามารถในการรองรับการใช้งานของสิ่งอำนวยความสะดวกต่าง ๆ ภายในคณะ	คณะกรรมการบริหารจัดการทรัพย์สิน

ความเสี่ยงด้านการดำเนินงาน (Operational Risk)

ประเด็นความเสี่ยงที่ 3 : การดำเนินงานด้านงานสารบรรณผ่านระบบเอกสารอิเล็กทรอนิกส์

การได้มาซึ่งประเด็นความเสี่ยง : จากผลการดำเนินงานด้านงานสารบรรณผ่านระบบเอกสารอิเล็กทรอนิกส์ อาทิ ระบบ ERP หรือ Email คณะพบว่า การดำเนินงานเอกสารต่าง ๆ ยังมีความล่าช้าและไม่ถูกต้อง ได้แก่ การส่งต่อหนังสือล่าช้า การเขียนหนังสือไม่ชัดเจน การส่งต่อหนังสือไปยังผู้รับไม่ถูกต้องทำให้เกิดความเข้าใจผิดและเกิดผลกระทบต่อการทำงาน ทั้งนี้ เนื่องจาก คณะพัฒนาการท่องเที่ยวมีเจ้าหน้าที่บริหารและธุรการ จำนวน 1 คน ซึ่งดำรงตำแหน่งผู้อำนวยการสำนักงานคนบดี ทำให้ภาระงานเพิ่มขึ้นและส่งผลกระทบต่อประสิทธิภาพการจัดการระบบงานเอกสารต่าง ๆ

ตัวชี้วัดความสำเร็จของวิสัยทัศน์	หน่วยนับ	ผล 2564	ผล 2565	ผล 2566	เป้า 2567
3. จำนวนครั้งของข้อผิดพลาดของการดำเนินงานด้านสารบรรณผ่านระบบอิเล็กทรอนิกส์	ครั้ง/เดือน	-	-	-	5

ข้อมูลอ้างอิง :

- (1) ผลการดำเนินงานของสำนักงานคนบดี
- (2) การวิเคราะห์สภาพการณ์ (SWOT Analysis) คณะพัฒนาการท่องเที่ยว
- (3) นโยบายผู้บริหารคณะพัฒนาการท่องเที่ยว

ประเภทความเสี่ยงที่ 3 : ด้านการดำเนินการ (Operational Risk)	ผู้รับผิดชอบประเด็นความเสี่ยง :
ประเด็นความเสี่ยงที่ 3.1 : การดำเนินงานด้านงานสารบรรณผ่านระบบเอกสารอิเล็กทรอนิกส์	<ul style="list-style-type: none"> ▪ ผู้อำนวยการสำนักงานคนบดีและหัวหน้างานบริหารและธุรการ
ตัวบ่งชี้ความเสี่ยง / สัญญาณเตือนภัย (KRI) :	
KRI 1 : จำนวนครั้งของข้อผิดพลาดของการดำเนินงานด้านสารบรรณผ่านระบบอิเล็กทรอนิกส์	

ปัจจัยภายในและปัจจัยภายนอกที่นำไปสู่ประเด็นความเสี่ยง		
ปัจจัยเสี่ยงภายใน		ปัจจัยเสี่ยงภายนอก
1. ผู้ปฏิบัติมีภาระงาน 2 ระดับ คือทั้งปฏิบัติงานและงานด้านบริหาร ส่งผลให้ประสิทธิภาพในการบริหารจัดการลดลง 2. บุคลากรของคณะบางส่วนยังไม่ใช้ระบบสารสนเทศภายในมหาวิทยาลัย		1. หนังสือเอกสารที่ดำเนินงานผ่านระบบสารบรรณอิเล็กทรอนิกส์อาจถูกสืบค้นจากบุคคลภายนอกหากไม่มีการป้องกันที่รัดกุม
ผลกระทบต่อความเสี่ยงต่อคณะพัฒนาการท่องเที่ยว		
1. ผู้ปฏิบัติงานอาจปฏิบัติงานล่าช้า ไม่ทันกาล หรือไม่ถูกต้องเนื่องจากกระบวนการสารบรรณที่ผิดพลาด		
เกณฑ์การประเมินระดับความเสี่ยง : โอกาสที่จะเกิดความเสียหายและความรุนแรงของผลกระทบ		
ระดับ	โอกาสที่จะเกิดความเสียหาย (Likelihood : L)	ความรุนแรงของผลกระทบ (Impact : I)
5 (สูงมาก)	<ul style="list-style-type: none"> มีข้อผิดพลาดจากการดำเนินงานสารบรรณ มากกว่า 5 ครั้งต่อเดือน 	<ul style="list-style-type: none"> คณะไม่สามารถปฏิบัติงานได้ทันตามกำหนดเวลาหรือปฏิบัติงานผิดพลาด ทำให้คณะสูญเสียโอกาสด้านต่าง ๆ อาทิ การของบประมาณ การทุนสนับสนุน
4 (สูง)	<ul style="list-style-type: none"> มีข้อผิดพลาดจากการดำเนินงานสารบรรณ จำนวน 5 ครั้งต่อเดือน 	<ul style="list-style-type: none"> คณะไม่สามารถปฏิบัติงานได้ทันตามกำหนดเวลา หรือปฏิบัติงานผิดพลาด ส่งผลกระทบต่อประสิทธิภาพการทำงานของผู้ปฏิบัติงาน
3 (ปานกลาง)	<ul style="list-style-type: none"> มีข้อผิดพลาดจากการดำเนินงานสารบรรณ จำนวน 4 ครั้งต่อเดือน 	<ul style="list-style-type: none"> ผู้ปฏิบัติงานอาจปฏิบัติงานผิดพลาด ไม่ทันตามกำหนดเวลา ส่งผลต่อความคล่องตัวในการปฏิบัติงาน
2 (น้อย)	<ul style="list-style-type: none"> มีข้อผิดพลาดจากการดำเนินงานสารบรรณ จำนวน 3 ครั้งต่อเดือน 	<ul style="list-style-type: none"> ผู้ปฏิบัติงานอาจปฏิบัติงานผิดพลาด ไม่ทันตามกำหนดเวลา
1 (น้อยมาก)	<ul style="list-style-type: none"> มีข้อผิดพลาดจากการดำเนินงานสารบรรณ จำนวน 2 ครั้งต่อเดือน 	<ul style="list-style-type: none"> ผู้ปฏิบัติงานอาจปฏิบัติงานไม่ทันตามกำหนดเวลา

ความเสี่ยงที่ยอมรับได้ (Risk Appetite)					
มีข้อผิดพลาดจากการดำเนินงานสารบรรณ จำนวน 3 ครั้งต่อเดือน					

ผลกระทบ (I)	โอกาสเกิด (L)				
	1	2	3	4	5
5	5	10	15	20	25
4	4	8	12	16	20
3	3	6	9	12	15
2	2	4	6	8	10
1	1	2	3	4	5

ระดับความเสี่ยง				ระดับความเสี่ยงที่ยอมรับได้				วิธีการจัดการความเสี่ยง
คะแนน = โอกาส (L) x ผลกระทบ (I)				คะแนน = โอกาส (L) x ผลกระทบ (I)				
L	I	คะแนน	ระดับ	L	I	คะแนน	ระดับ	ลดความเสี่ยง
3	4	12	สูง	2	2	4	ต่ำ	

มาตรการ/กิจกรรมควบคุมที่มี	มาตรการ/กิจกรรมควบคุมปรับปรุง/เพิ่มเติม	ผู้รับผิดชอบ
1. กำหนดให้มีผู้ปฏิบัติงานด้านสารบรรณเพิ่มเติม	1. กำหนดขั้นตอนการเขียนหนังสือผ่านระบบสารบรรณอิเล็กทรอนิกส์ 2. แจ้งเวียนมติที่ประชุมผู้บริหารให้บุคลากรทุกคนใช้ระบบสารบรรณอิเล็กทรอนิกส์ของมหาวิทยาลัยเป็นหลักในการจัดส่งและรับจดหมายและสื่ออิเล็กทรอนิกส์ต่าง ๆ	ผู้อำนวยการสำนักงานคนบดีและหัวหน้างานบริหารและธุรการ

ความเสี่ยงด้านการปฏิบัติตามกฎ ระเบียบ (Compliance Risk)

ประเด็นความเสี่ยงที่ 4 : การละเมิดกฎ ระเบียบ ทำให้เกิดการทุจริตในหน้าที่ของบุคลากร

การได้มาซึ่งประเด็นความเสี่ยง : วิเคราะห์จากข้อร้องเรียนเรื่องการละเมิดกฎ ระเบียบ ที่นำไปสู่การทุจริตในหน้าที่ของบุคลากร ซึ่งทำให้เกิดผลกระทบต่อการปฏิบัติงานของผู้ปฏิบัติงานในส่วนงานเดียวกัน ตลอดจนส่งผลกระทบต่อความเชื่อมั่นของหน่วยงาน รวมไปถึงการบริหารจัดการภาพลักษณ์องค์กรในภาพรวม

ตัวชี้วัดความสำเร็จ	หน่วยนับ	ผล 2564	ผล 2565	ผล 2566	เป้า 2567
1. จำนวนข้อร้องเรียนของบุคลากรคณะพัฒนาการท่องเที่ยว	เรื่องต่อปี	-	-	1	-

ข้อมูลอ้างอิง :

- (4) ผลการดำเนินงานของสำนักงานคณบดี
- (5) การวิเคราะห์สภาพการณ์ (SWOT Analysis) คณะพัฒนาการท่องเที่ยว
- (6) นโยบายผู้บริหารคณะพัฒนาการท่องเที่ยว

ประเภทความเสี่ยงที่ 4 : ด้านการปฏิบัติตามกฎ ระเบียบ (Compliance Risk)		ผู้รับผิดชอบประเด็นความเสี่ยง :
ประเด็นความเสี่ยงที่ 3.1 : การละเมิดกฎ ระเบียบ ทำให้เกิดการทุจริตในหน้าที่ของบุคลากร		<ul style="list-style-type: none"> ▪ คณะกรรมการประจำคณะ
ตัวบ่งชี้ความเสี่ยง / สัญญาณเตือนภัย (KRI) :		
KRI 1 : จำนวนข้อร้องเรียนของบุคลากรคณะพัฒนาการท่องเที่ยว		
ปัจจัยภายในและปัจจัยภายนอกที่นำไปสู่ประเด็นความเสี่ยง		
ปัจจัยเสี่ยงภายใน	ปัจจัยเสี่ยงภายนอก	
1. การกำกับดูแลกระบวนการทำงานภายในคณะไม่รัดกุม	1. สื่อออนไลน์หรือ Social Media ต่าง ๆ อาจได้รับข้อมูลจากภายในก่อนการ	

		สอบหาข้อเท็จจริง ซึ่งอาจจะส่งผลกระทบต่อภาพลักษณ์ของคณะ
ผลกระทบความเสี่ยงต่อคณะพัฒนาการท่องเที่ยว		
1. การทุจริต หรือประพฤติตนส่อไปในทางทุจริตของบุคลากรส่งผลกระทบต่อความเชื่อมั่นและภาพลักษณ์ขององค์กร		
เกณฑ์การประเมินระดับความเสี่ยง : โอกาสที่จะเกิดความเสียหายและความรุนแรงของผลกระทบ		
ระดับ	โอกาสที่จะเกิดความเสียหาย (Likelihood : L)	ความรุนแรงของผลกระทบ (Impact : I)
5 (สูงมาก)	▪ มีข้อมูลพบการทุจริตภายในคณะพัฒนาการท่องเที่ยว	▪ คณะขาดความน่าเชื่อถือ
4 (สูง)	▪ มีข้อร้องเรียนจากผู้ได้รับผลกระทบเป็นลายลักษณ์อักษร 3 – 4 คน	▪ ส่งผลกระทบต่อการปฏิบัติงานของผู้ปฏิบัติงานในส่วนงานเดียวกัน
3 (ปานกลาง)	▪ มีข้อร้องเรียนจากผู้ได้รับผลกระทบเป็นลายลักษณ์อักษร 1 – 2 คน	▪ ส่งผลกระทบต่อภาพลักษณ์และความน่าเชื่อถือของคณะ
2 (น้อย)	▪ มีข้อร้องเรียนจากผู้ได้รับผลกระทบด้วยวาจาจากจำนวนผู้ร้องเรียน ไม่มาก 3 – 4 คน	▪ ส่งผลกระทบต่อภาพลักษณ์คณะ
1 (น้อยมาก)	▪ มีข้อร้องเรียนจากผู้ได้รับผลกระทบด้วยวาจาจากจำนวนผู้ร้องเรียน ไม่มาก 1 – 2 คน	▪ ส่งผลกระทบต่อการสื่อสารภายในองค์กร

ความเสี่ยงที่ยอมรับได้ (Risk Appetite)
มีข้อร้องเรียนจากผู้ได้รับผลกระทบด้วยวาจาจากจำนวนผู้ร้องเรียนไม่มาก 3 – 4 คน

ผลกระทบ (I)	โอกาสเกิด (L)				
	1	2	3	4	5
5	5	10	15	20	25
4	4	8	12	16	20
3	3	6	9	12	15
2	2	4	6	8	10
1	1	2	3	4	5

ระดับความเสี่ยง				ระดับความเสี่ยงที่ยอมรับได้				วิธีการจัดการความเสี่ยง
คะแนน = โอกาส (L) x ผลกระทบ (I)				คะแนน = โอกาส (L) x ผลกระทบ (I)				
L	I	คะแนน	ระดับ	L	I	คะแนน	ระดับ	ลดความเสี่ยง
3	5	15	สูง	2	2	4	ต่ำ	

มาตรการ/กิจกรรมควบคุมที่มี	มาตรการ/กิจกรรมควบคุมปรับปรุง/เพิ่มเติม	ผู้รับผิดชอบ
1. กำหนดให้มีกระบวนการกำกับดูแลการปฏิบัติงานของเจ้าหน้าที่ผู้ปฏิบัติงาน	1. กำหนดผู้รับผิดชอบในการดูแลงานต่าง ๆ ให้มีความชัดเจน ไม่ซ้ำซ้อนกัน 2. กำหนดให้มีผู้ตรวจสอบการดำเนินงานของบุคลากรในทุกชั้นตอน	คณะกรรมการประจำคณะและผู้อำนวยการสำนักงานคณะ

(7) ข้อมูลสารสนเทศและการสื่อสาร (Information & Communication)

คณะพัฒนาการท่องเที่ยวได้รับการถ่ายทอดแนวทางการจัดทำแผนบริหารความเสี่ยงจากมหาวิทยาลัย จึงดำเนินการจัดทำแผนบริหารความเสี่ยงที่สอดคล้องกับนโยบายบริหารความเสี่ยงของมหาวิทยาลัยและแผนปฏิบัติงานประจำปีของคณะ โดยการจัดทำแผนดังกล่าว ได้ผ่านความเห็นชอบจากคณะกรรมการที่เกี่ยวข้องและอนุมัติเรียบร้อยแล้ว รวมทั้งมีการจัดทำรายงานผลการบริหารความเสี่ยงต่อมหาวิทยาลัยตามกำหนด

(8) การติดตามและการประเมินผล (Monitoring)

คณะพัฒนาการท่องเที่ยว มีการติดตามและประเมินผลการดำเนินงานตามแผนบริหารความเสี่ยงตามที่มหาวิทยาลัยกำหนด โดยมีการรายงานผลจำนวน 3 รอบต่อปี ได้แก่ รอบ 6 เดือน รอบ 9 เดือน และ รอบ 12 เดือน รวมทั้งรายงานผลการดำเนินงานต่อคณะกรรมการประจำคณะเพื่อกำหนดแนวทางการจัดทำแผนบริหารความเสี่ยงในปีต่อไป

แผนบริหารจัดการความเสี่ยงคณะพัฒนาการท่องเที่ยว ประจำปีงบประมาณ พ.ศ.2567

แผนบริหารจัดการความเสี่ยง ประจำปีงบประมาณ พ.ศ. 2567

หน่วยงาน คณะพัฒนาการท่องเที่ยว มหาวิทยาลัยแม่โจ้

ตัวชี้วัดความสำเร็จของแผน (KPI) ภาพรวม : 1. ดำเนินกิจกรรมควบคุมตามแผนอย่างน้อยร้อยละ 80 / 2. สามารถลดความเสี่ยงให้อยู่ในระดับที่ยอมรับได้ไม่น้อยกว่าร้อยละ 80

ประเภทความเสี่ยง	ประเด็นความเสี่ยง	ค่าคะแนนความเสี่ยง (ก่อน)ดำเนินกิจกรรม				วิธีการจัดการ risk	ปัจจัยที่นำไปสู่ประเด็นความเสี่ยง	ตัวบ่งชี้ความเสี่ยง / สัญญาณเตือนภัย (KRI) :	ค่าคะแนนความเสี่ยง ที่ยอมรับได้ (Risk Appetite)				กิจกรรมเพื่อลดความเสี่ยง			
		โอกาสที่จะเกิด	ผลกระทบ	คะแนน risk	ระดับ risk				โอกาสที่จะเกิด	ผลกระทบ	คะแนน risk	ระดับ risk	มาตรการ/กิจกรรมลดความเสี่ยง	กำหนดแล้วเสร็จ	ผู้รับผิดชอบประเด็น/กิจกรรม	
(1)	(2)	(3)	(4)	(5)	(6)	(7)	(8)	(9)	(10)	(11)	(12)	(13)	(14)	(15)	(16)	(17)
ความเสี่ยงด้านนโยบายและกลยุทธ์	การไม่บรรลุเป้าหมายนโยบายการเสริมสร้างและพัฒนาทรัพยากรบุคคลด้านการกำหนดตำแหน่งทางวิชาการ	5	4	20	สูงมาก	ลดความเสี่ยง	1. คณะจารย์มีภาระงานสอนมากกว่าให้เวลาในการผลิตผลงานวิจัย ผลงานตีพิมพ์บทความวิชาการ เอกสารการสอหนังสือตำราน้อยลง 2. คณะจารย์มีประสบการณ์ในการยื่นขอตำแหน่งตำแหน่งทางวิชาการน้อย 3. การขอตำแหน่งตำแหน่งทางวิชาการในสายสังคมศาสตร์โดยเฉพาะด้านการท่องเที่ยวยังมีน้อย	ร้อยละของบุคลากรที่มีตำแหน่งทางวิชาการ	ร้อยละ 13.33	3	3	9	ปานกลาง	1. การจัดการโครงสร้างความรู้ความเข้าใจเรื่องไขหลักเกณฑ์ต่าง ๆ ในการยื่นขอตำแหน่งตำแหน่งทางวิชาการให้กับบุคลากรสายวิชาการ 2. การปรับปรุงนโยบายการสนับสนุนงบประมาณในการพัฒนาตนเองของบุคลากรคณะพัฒนาการท่องเที่ยว	กันยายน 2567	คณะกรรมการบริหารงานบุคคลและกลั่นกรองภาระงาน
ความเสี่ยงด้านการเงิน	การไม่บรรลุเป้าหมายในการสร้างรายได้จากการให้บริการ	4	4	16	สูง	ลดความเสี่ยง	1. คณะยังมีไม่มีแผนกลยุทธ์ทางการเงินและแผนการหารายได้ 2. คณะยังไม่มีการวิเคราะห์การบริหารจัดการสินทรัพย์ที่สามารถก่อให้เกิดรายได้ 3. กฎ ระเบียบนโยบายการหารายได้ระดับมหาวิทยาลัยยังไม่ชัดเจน	จำนวนเงินรายได้จากการให้บริการ	50,000 บาท/ปี	3	3	9	ปานกลาง	1. การจัดทำร่างระเบียบ ประกาศการใช้บริการสิ่งอำนวยความสะดวกต่าง ๆ ของคณะ 2. การจัดทำข้อมูลขีดความสามารถในการรองรับการใช้งานของสิ่งอำนวยความสะดวกต่าง ๆ ภายในคณะ	กันยายน 2567	คณะกรรมการบริหารจัดการทรัพย์สิน
ความเสี่ยงด้านการดำเนินงาน	การดำเนินงานด้านงานสารบรรณผ่านระบบเอกสารอิเล็กทรอนิกส์	3	4	12	สูง	ลดความเสี่ยง	1. ผู้ปฏิบัติงานมีภาระงาน 2 ระดับ คือ ทั้งปฏิบัติงานและงานด้านบริหาร ส่งผลให้ประสิทธิภาพในการบริหารจัดการลดลง 2. บุคลากรของคณะบางส่วนยังไม่ใช้ระบบสารสนเทศภายในมหาวิทยาลัย 3. หนังสือเอกสารที่ดำเนินงานผ่านระบบสารบรรณอิเล็กทรอนิกส์อาจถูกสับสนกับจากบุคคลภายนอกหากไม่มีการป้องกันที่รัดกุม	จำนวนครั้งของข้อผิดพลาดของงานดำเนินงานด้านสารบรรณผ่านระบบอิเล็กทรอนิกส์	5 ครั้ง / เดือน	2	2	4	ต่ำ	1. กำหนดขั้นตอนการเขียนหนังสือผ่านระบบสารบรรณอิเล็กทรอนิกส์ 2. แจ้งเวียนมติที่ประชุมผู้บริหารให้บุคลากรทุกคนใช้ระบบสารบรรณอิเล็กทรอนิกส์ของมหาวิทยาลัยเป็นหลักในการจัดส่งและรับจดหมายและสื่ออิเล็กทรอนิกส์ต่าง ๆ	กันยายน 2567	ผู้อำนวยการสำนักงานคณะบดีและหัวหน้างานบริหารและธุรการ
ความเสี่ยงด้านการปฏิบัติตามกฎระเบียบ	การละเมิดกฎ ระเบียบ ทำให้เกิดการทุจริตในหน้าที่ของบุคลากร	3	5	15	สูง	ลดความเสี่ยง	1. การกำกับดูแลกระบวนการทำงานภายในคณะไม่รัดกุม 2. สื่อออนไลน์หรือ Social Media ต่าง ๆ อาจได้รับข้อมูลจากภายในก่อนการรอบหาข้อเท็จจริงซึ่งอาจส่งผลกระทบต่อภาพลักษณ์ของคณะ	จำนวนข้อร้องเรียนของบุคลากรคณะพัฒนาการท่องเที่ยว	ไม่มีข้อร้องเรียน	2	2	4	ต่ำ	1. กำหนดผู้รับผิดชอบในการดูแลงานต่าง ๆ ให้ความชัดเจน ไม่ซ้ำซ้อนกัน 2. กำหนดให้มีผู้ตรวจสอบการดำเนินงานของบุคลากรในทุกชั้นตอน	กันยายน 2567	คณะกรรมการประจำคณะและผู้ช่วยราชการสำนักงานคณะบดี

แผนบริหารจัดการความเสี่ยง ประจำปีงบประมาณ พ.ศ. 2567

หน่วยงาน คณะพัฒนาการท่องเที่ยว มหาวิทยาลัยแม่โจ้

สรุปการจัดทำแผนการบริหารจัดการความเสี่ยง ประจำปีงบประมาณ 2567

หลักเกณฑ์การตรวจการคลังว่าด้วยมาตรฐานและหลักเกณฑ์ปฏิบัติการบริหารจัดการความเสี่ยงสำหรับหน่วยงานของรัฐ พ.ศ. 2562 (โดยที่สมควรให้หน่วยงานของรัฐจัดให้มีการบริหารจัดการความเสี่ยง เพื่อให้การดำเนินงานบรรลุวัตถุประสงค์ตามยุทธศาสตร์ที่หน่วยงานของรัฐกำหนด)

ประเภทความเสี่ยง	ประเด็นความเสี่ยง	จำนวนกิจกรรม/ประเด็นความเสี่ยง
1. ความเสี่ยงด้านนโยบายและกลยุทธ์ (Strategic Risk)	การไม่บรรลุเป้าหมายนโยบายการเสริมสร้างและพัฒนาทรัพยากรบุคคลด้านการกำหนดตำแหน่งทางวิชาการ	2
2. ความเสี่ยงด้านการเงิน (Financial Risk)	การไม่บรรลุเป้าหมายในการสร้างรายได้จากการให้บริการ	2
3. ความเสี่ยงด้านการปฏิบัติงาน (Operational Risk)	การดำเนินงานด้านงานสารบรรณผ่านระบบเอกสารอิเล็กทรอนิกส์	2
4. ความเสี่ยงด้านการปฏิบัติตามกฎ ระเบียบ (Compliance Risk)	การละเมิดกฎ ระเบียบ ทำให้เกิดการทุจริตในหน้าที่ของบุคลากร	2

1. มีกิจกรรมเพื่อลดความเสี่ยงในแผน จำนวน

8

กิจกรรม

2. มีประเด็นความเสี่ยงในแผน จำนวน

4

ประเด็น

ผ่านความเห็นชอบจากคณะกรรมการประจำคณะในคราวประชุมครั้งที่ 1/2567 เมื่อวันที่ 17 มกราคม 2567



(อาจารย์ ดร.กิริติ ศรีการศิริวานิช)

คณบดีคณะพัฒนาการท่องเที่ยว

มกราคม 2567