

# รายงาน

ผลการประเมินคุณภาพการศึกษาภายใน ระดับหลักสูตร

ปีการศึกษา 2566



งานประกันคุณภาพการศึกษา  
กองพัฒนาคุณภาพ สำนักงานมหาวิทยาลัย

## ผลการประเมินคุณภาพการศึกษาภายในระดับหลักสูตร ประจำปีการศึกษา 2566 (กรกฎาคม 2566 - มิถุนายน 2567)

### 1. หลักการและเหตุผล

ในปีการศึกษา 2566 มหาวิทยาลัยแม่โจ้ได้ดำเนินการประกันคุณภาพการศึกษาระดับหลักสูตรตามระบบการประกันคุณภาพ ASEAN University Network Quality Assurance (AUN-QA) ที่มุ่งเน้นคุณภาพการศึกษาตามมิติดังต่อไปนี้ ได้แก่ 1) คุณภาพของปัจจัยนำเข้า 2) คุณภาพของกระบวนการ และ 3) คุณภาพของผลผลิต เพื่อให้ตอบสนองความต้องการจำเป็นของผู้มีส่วนได้ส่วนเสียของหลักสูตร โดยในปัจจุบันมหาวิทยาลัยใช้ระบบประกันคุณภาพ Guide to AUN-QA Assessment at Programme Level Version 4.0 ซึ่งมีจำนวน 8 Criteria ดังนี้

Version 4.0
1. Expected Learning Outcome
2. Programme Structure and Content
3. Teaching and Learning Approach
4. Student Assessment
5. Academic Staff
6. Student Support Services
7. Facilities and Infrastructure
8. Output and Outcomes

ทั้งนี้ ในปีการศึกษา 2566 มหาวิทยาลัยแม่โจ้มีหลักสูตรที่เข้ารับการประเมินคุณภาพการศึกษาระดับหลักสูตร จำนวน 109 หลักสูตร โดยแบ่งตามระดับปริญญา ดังนี้ 1) ระดับปริญญาตรี จำนวน 60 หลักสูตร 2) ระดับปริญญาโท จำนวน 31 หลักสูตร และ 3) ระดับปริญญาเอก จำนวน 18 หลักสูตร

### 2. ผลประเมินคุณภาพการศึกษาภายใน ระดับหลักสูตร ประจำปีการศึกษา 2566

การประเมินคุณภาพการศึกษาภายใน ระดับหลักสูตร ของมหาวิทยาลัยแม่โจ้ ประจำปีการศึกษา 2566 แบ่งออกเป็น 2 องค์ประกอบ ดังนี้ 1) การกำกับมาตรฐาน ตามตัวบ่งชี้ที่ 1.1 การบริหารจัดการหลักสูตร ตามเกณฑ์มาตรฐานหลักสูตรระดับปริญญาตรี และระดับบัณฑิตศึกษา พ.ศ. 2558 และ พ.ศ. 2565 และ 2) การประเมินคุณภาพการศึกษาด้วย Guide to AUN-QA Assessment at Programme Level Version 4.0 โดยมีผลประเมินแต่ละหลักสูตร จำแนกตามกลุ่มสาขาวิชา ดังนี้

**กลุ่มสาขาวิชาวิทยาศาสตร์และเทคโนโลยี**

คณะ	หลักสูตร	KPI 1.1	Criteria								Over all
			1	2	3	4	5	6	7	8	
<b>(1) คณะวิทยาศาสตร์</b>											
1.	วท.บ. สาขาวิชานวัตกรรมวัสดุ	ผ่าน	3	3	3	3	4	4	4	3	3
2.	วท.บ. สาขาวิชาวิทยาการคอมพิวเตอร์	ผ่าน	3	3	4	3	3	4	4	3	3
3.	วท.บ. สาขาวิชาเทคโนโลยีชีวภาพ	ผ่าน	3	3	4	3	4	3	3	3	3
4.	วท.บ. สาขาวิชาเคมี	ผ่าน	3	3	4	3	4	4	4	3	3
5.	วท.บ. สาขาวิชาสถิติและการจัดการสารสนเทศ	ผ่าน	3	4	4	3	4	4	4	4	4
6.	วท.บ. สาขาวิชาเทคโนโลยีสารสนเทศ	ผ่าน	4	4	4	3	4	4	4	3	4
7.	วท.บ. สาขาวิชาคณิตศาสตร์	ผ่าน	4	4	4	4	4	3	4	3	4
8.	วท.บ. สาขาวิชานวัตกรรมเคมีอุตสาหกรรม	ผ่าน	4	4	4	4	4	4	4	3	4
9.	วท.บ. สาขาวิชาฟิสิกส์ประยุกต์	ผ่าน	2	3	3	3	4	3	4	2	3
10.	วท.ม. สาขาวิชาเทคโนโลยีชีวภาพ	ผ่าน	3	3	3	4	4	4	4	3	3
11.	วท.ม. สาขาวิชาเคมีประยุกต์	ผ่าน	3	3	4	3	4	4	4	3	3
12.	วท.ม. สาขาวิชาพันธุศาสตร์	ผ่าน	3	3	3	3	4	3	4	3	3
13.	วท.ม. สาขาวิชาเทคโนโลยีสิ่งแวดล้อม	ผ่าน	4	4	4	3	4	3	3	2	3
14.	วท.ม. สาขาวิชาวิทยาศาสตร์และเทคโนโลยีนาโน	ผ่าน	4	4	3	3	4	4	4	3	4
15.	วท.ม. สาขาวิชานวัตกรรมเทคโนโลยีดิจิทัล	ผ่าน	3	3	3	3	4	4	4	3	3
16.	ปร.ด. สาขาวิชาเทคโนโลยีชีวภาพ	ผ่าน	3	3	3	3	4	3	3	2	3
17.	ปร.ด. สาขาวิชาเคมีประยุกต์	ผ่าน	3	3	4	3	4	4	4	3	3
18.	ปร.ด. สาขาวิชาพันธุศาสตร์	ผ่าน	2	2	3	2	4	2	2	2	2
<b>(2) คณะสถาปัตยกรรมศาสตร์และการออกแบบสิ่งแวดล้อม</b>											
1.	ภ.ส.บ. สาขาวิชาเทคโนโลยีภูมิทัศน์	ผ่าน	3	3	3	3	3	3	3	3	3
2.	ภ.ส.บ. สาขาวิชาภูมิสถาปัตยกรรม	ผ่าน	3	3	4	3	4	4	3	3	3
3.	ส.บ. สาขาวิชาสถาปัตยกรรม	ผ่าน	3	3	4	3	4	4	4	2	3
4.	วท.ม. สาขาวิชาการออกแบบและวางแผนสิ่งแวดล้อม	ผ่าน	3	4	N/A	4	3	4	3	3	3
5.	ผ.ม. สาขาวิชาการวางผังเมืองและสภาพแวดล้อม	ผ่าน	3	3	3	3	3	4	3	3	3
<b>(3) คณะวิศวกรรมศาสตร์และอุตสาหกรรมเกษตร</b>											
1.	วท.บ. สาขาวิชาวิทยาศาสตร์และเทคโนโลยีการอาหาร	ผ่าน	3	3	3	4	4	4	4	3	3
2.	วศ.บ. สาขาวิชาวิศวกรรมเกษตร	ผ่าน	4	3	3	3	4	3	3	3	3
3.	วศ.บ. สาขาวิชาวิศวกรรมอาหาร	ผ่าน	4	4	4	4	4	4	4	3	4
4.	วท.บ. สาขาวิชาเทคโนโลยีหลังการเก็บเกี่ยว	ผ่าน	3	3	3	3	4	3	3	3	3
5.	วท.บ. สาขาวิชาเทคโนโลยียางและพอลิเมอร์	ผ่าน	3	4	4	4	4	4	4	3	4
6.	วท.ม. สาขาวิชาบัณฑิตกรรมวิทยาศาสตร์และเทคโนโลยีอาหาร	ผ่าน	3	3	3	4	4	4	3	2	3
7.	วศ.ม. สาขาวิชาวิศวกรรมเกษตร	ผ่าน	4	3	4	3	4	4	4	3	3
8.	วศ.ม. สาขาวิชาวิศวกรรมอาหาร	ผ่าน	4	4	4	4	4	4	4	3	4
9.	ปร.ด. สาขาวิชาวิศวกรรมอาหาร	ผ่าน	4	4	4	4	4	4	4	3	4
<b>(4) วิทยาลัยพลังงานทดแทน</b>											
1.	วศ.บ. สาขาวิชาวิศวกรรมพลังงาน	ผ่าน	3	3	3	3	4	4	4	3	3
2.	วศ.บ. สาขาวิชาวิศวกรรมการอนุรักษ์พลังงาน (ต่อเนื่อง)	ผ่าน	3	3	3	2	3	3	3	3	3
3.	วศ.บ. สาขาวิชาวิศวกรรมฟาร์มอัจฉริยะและนวัตกรรมเกษตร (ต่อเนื่อง)	ผ่าน	3	3	3	3	3	3	3	2	3
4.	วศ.ม. สาขาวิชาวิศวกรรมพลังงานทดแทน	ผ่าน	3	3	3	3	4	4	4	2	3
5.	วศ.ด. สาขาวิชาวิศวกรรมพลังงานทดแทน	ผ่าน	3	3	3	3	3	3	4	N/A	3
<b>(5) คณะพยาบาลศาสตร์</b>											
1.	พยาบาลศาสตรบัณฑิต	ผ่าน	3	3	4	4	3	3	3	2	3
<b>ค่า Mode : กลุ่มสาขาวิชาวิทยาศาสตร์และเทคโนโลยี</b>			<b>3</b>	<b>3</b>	<b>3</b>	<b>3</b>	<b>4</b>	<b>4</b>	<b>4</b>	<b>3</b>	<b>3</b>

**กลุ่มสาขาวิชามนุษยศาสตร์และสังคมศาสตร์**

คณะ	หลักสูตร	KPI 1.1	Criteria								Over all
			1	2	3	4	5	6	7	8	
<b>(6) คณะบริหารธุรกิจ</b>											
1.	บัญชีบัณฑิต	ผ่าน	4	4	4	4	3	3	4	3	4
2.	บธ.บ. สาขาวิชานวัตกรรมการธุรกิจดิจิทัล	ผ่าน	3	3	4	3	4	4	4	3	3
3.	บธ.บ. สาขาวิชานวัตกรรมการธุรกิจค้าปลีกสมัยใหม่	ผ่าน	4	4	4	3	3	3	4	3	4
4.	บริหารธุรกิจบัณฑิต	ผ่าน	3	3	3	3	4	4	4	2	3
5.	บธ.ม. สาขาวิชาบริหารธุรกิจ	ผ่าน	4	4	4	3	3	3	4	3	4
6.	บัญชีมหาบัณฑิต	ผ่าน	4	4	4	3	3	3	4	3	4
7.	ปร.ด. สาขาวิชาบริหารธุรกิจ	ผ่าน	3	3	4	3	3	3	4	3	3
<b>(7) วิทยาลัยบริหารศาสตร์</b>											
1.	ร.บ. สาขาวิชารัฐศาสตร์	ผ่าน	3	3	3	3	4	3	3	3	3
2.	รป.บ. สาขาวิชารัฐประศาสนศาสตร์	ผ่าน	4	3	3	3	4	4	4	3	3
3.	รป.ม. สาขาวิชาการบริหารสาธารณะ	ผ่าน	4	4	3	3	4	3	4	3	3
4.	ปร.ด. สาขาวิชาบริหารศาสตร์	ผ่าน	3	3	4	4	4	3	4	3	3
<b>(8) คณะเศรษฐศาสตร์</b>											
1.	ศ.บ. สาขาวิชาเศรษฐศาสตร์	ผ่าน	3	3	4	4	4	3	4	3	3
2.	ศ.บ. สาขาวิชาเศรษฐศาสตร์ดิจิทัลและการสหกรณ์	ผ่าน	3	3	3	3	3	3	4	3	3
3.	วท.บ. สาขาวิชาเศรษฐศาสตร์เกษตรและสิ่งแวดล้อม	ผ่าน	3	4	4	4	4	4	4	3	4
4.	ศ.บ. สาขาวิชาเศรษฐศาสตร์ระหว่างประเทศ	ผ่าน	4	5	4	4	4	4	4	4	4
5.	ศ.ม. สาขาวิชาเศรษฐศาสตร์ประยุกต์	ผ่าน	3	3	3	3	4	3	3	3	3
6.	ปร.ด. สาขาวิชาเศรษฐศาสตร์ประยุกต์	ผ่าน	3	3	3	3	4	3	3	3	3
<b>(9) คณะพัฒนาการท่องเที่ยว</b>											
1.	ศศ.บ. สาขาวิชาพัฒนาการท่องเที่ยว	ผ่าน	4	4	3	3	4	4	3	3	3
2.	ศศ.บ. สาขาวิชาการจัดการธุรกิจท่องเที่ยวและบริการ	ผ่าน	3	4	4	4	4	4	4	3	4
3.	ศศ.ม. สาขาวิชาพัฒนาการท่องเที่ยว	ผ่าน	3	3	4	3	4	4	4	3	3
4.	ปร.ด. สาขาวิชาพัฒนาการท่องเที่ยว	ผ่าน	3	3	4	3	4	4	4	3	3
<b>(10) คณะศิลปศาสตร์</b>											
1.	ศศ.บ. สาขาวิชานิเทศศาสตร์บูรณาการ	ผ่าน	3	3	3	3	4	3	3	3	3
2.	ศศ.บ. สาขาวิชาภาษาอังกฤษ	ผ่าน	3	4	4	4	4	3	4	3	4
3.	ศศ.บ. สาขาวิชาภาษาไทยสำหรับชาวต่างประเทศ	ผ่าน	3	4	3	4	3	3	4	3	3
4.	ศศ.บ. สาขาวิชานวัตกรรมการสังคม	ผ่าน	3	3	3	3	3	3	3	2	3
5.	ศศ.ม. สาขาวิชาการพัฒนาสุขภาพชุมชน	ผ่าน	3	3	3	3	3	3	4	2	3
<b>(11) คณะสารสนเทศและการสื่อสาร</b>											
1.	ศศ.บ. สาขาวิชาการสื่อสารดิจิทัล	ผ่าน	3	3	3	3	3	3	3	2	3
<b>ค่า Mode : กลุ่มสาขาวิชามนุษยศาสตร์และสังคมศาสตร์</b>			<b>3</b>	<b>3</b>	<b>4</b>	<b>3</b>	<b>4</b>	<b>3</b>	<b>4</b>	<b>3</b>	<b>3</b>



คณะ	หลักสูตร	KPI 1.1	Criteria								Over all
			1	2	3	4	5	6	7	8	
<b>(16) มหาวิทยาลัยแม่โจ้ - ชุมพร</b>											
1.	วท.บ. สาขาวิชาพืชศาสตร์	ผ่าน	3	3	3	3	3	3	4	2	3
2.	วท.บ. สาขาวิชานวัตกรรมและการเพาะเลี้ยงสัตว์น้ำชายฝั่ง	ผ่าน	3	3	3	3	3	3	3	3	3
3.	ศศ.บ. สาขาวิชาการท่องเที่ยวและบริการ	ผ่าน	3	3	3	2	3	3	3	3	3
4.	บธ.บ. สาขาวิชาการจัดการสำหรับผู้ประกอบการ	ผ่าน	3	2	3	3	3	3	3	2	3
5.	ร.บ. สาขาวิชาการเมืองและการปกครองท้องถิ่น	ผ่าน	3	3	3	3	3	3	3	2	3
<b>(17) วิทยาลัยนานาชาติ</b>											
1.	วท.ม. สาขาวิชาการจัดการเกษตรอินทรีย์ (หลักสูตรนานาชาติ)	ผ่าน	3	4	4	3	4	4	4	3	3
2.	ศศ.ม. สาขาวิชาการจัดการการท่องเที่ยว (หลักสูตรนานาชาติ)	ผ่าน	3	3	3	3	4	4	4	3	3
3.	บธ.ม. สาขาวิชาเศรษฐศาสตร์ดิจิทัลและนวัตกรรมการจัดการ (หลักสูตรนานาชาติ)	ผ่าน	3	3	3	3	4	4	4	2	3
4.	ปร.ด. สาขาวิชาการจัดการเกษตรอินทรีย์ (หลักสูตรนานาชาติ)	ผ่าน	3	4	4	3	4	4	4	3	3
5.	ปร.ด. สาขาวิชาการจัดการการท่องเที่ยว (หลักสูตรนานาชาติ)	ผ่าน	3	3	3	3	4	4	4	3	3
6.	ปร.ด. สาขาวิชาเศรษฐศาสตร์ดิจิทัลและนวัตกรรมการจัดการ (หลักสูตรนานาชาติ)	ผ่าน	3	3	3	3	4	4	4	2	3
<b>ค่า Mode : กลุ่มสาขาวิชาเกษตรศาสตร์</b>			<b>3</b>	<b>3</b>	<b>3</b>	<b>3</b>	<b>3</b>	<b>3</b>	<b>3</b>	<b>3</b>	<b>3</b>
<b>ค่า Mode ทุกระดับปริญญา</b>			<b>3</b>	<b>3</b>	<b>3</b>	<b>3</b>	<b>4</b>	<b>3</b>	<b>4</b>	<b>3</b>	<b>3</b>

หมายเหตุ : ผลประเมิน N/A จำนวน 1 หลักสูตร ได้แก่ หลักสูตรบริหารธุรกิจบัณฑิต สาขาวิชาการตลาดดิจิทัล มหาวิทยาลัยแม่โจ้-แพร่ฯ เนื่องจากอยู่ระหว่างการปรับปรุงหลักสูตร และในปัจจุบันได้ปรับปรุงหลักสูตรที่ผ่านความเห็นชอบของสภามหาวิทยาลัย เมื่อวันที่ 21 พฤษภาคม 2566 เรียบร้อยแล้ว

### 3. สรุปผลการประเมินระดับหลักสูตรในภาพรวมทั้งมหาวิทยาลัย

#### 3.1. การกำกับมาตรฐานหลักสูตร ตามตัวบ่งชี้ที่ 1.1 การบริหารจัดการหลักสูตรฯ พ.ศ. 2558

มีหลักสูตรที่เข้ารับการประเมินทั้งหมด จำนวน 109 หลักสูตร โดยมีหลักสูตรที่ผ่านการประเมินการกำกับมาตรฐานหลักสูตรตามตัวบ่งชี้ที่ 1.1 การบริหารจัดการหลักสูตรฯ พ.ศ. 2558 และ พ.ศ. 2565 จำนวน 109 หลักสูตร คิดเป็นร้อยละ 100

#### 3.2. การประเมินคุณภาพการศึกษาด้วย Guide to AUN-QA Assessment at Programme Level

มีหลักสูตรที่รับการประเมินทั้งหมด จำนวน 109 หลักสูตร พบว่า ผลประเมินมีค่าฐานนิยม (Mode) อยู่ที่ Rating Score 3 จำนวน 88 หลักสูตร คิดเป็นร้อยละ 80.73 ทั้งนี้ มีหลักสูตรที่มี Rating Score 2 และหลักสูตรที่ไม่สามารถระบุผลประเมินได้ (ได้รับผลประเมินเป็น N/A) จำนวนอย่างละ 1 หลักสูตร คิดเป็นร้อยละ 0.92 และมีหลักสูตรที่มี Rating Score 4 จำนวน 19 หลักสูตร คิดเป็นร้อยละ 17.43 โดยมีรายละเอียด ดังนี้

	Rating Score	จำนวน	ร้อยละ
1	Absolutely Inadequate	-	-
2	Inadequate and Improvement Necessary	1	0.92
3	Inadequate but Minor Improvement Will Make It Adequate	88	80.73
4	Adequate as Expected	19	17.43
5	Better Than Expected	-	-
6	Example of Best Practices	-	-
7	Excellent (of World-class or Leading Practices)	-	-
N/A	ไม่สามารถระบุผลการประเมินฯ ได้	1	0.92

### 3.3. ผลการประเมินแยกตามระดับการศึกษา

มีหลักสูตรที่รับการประเมินทั้งหมด จำนวน 109 หลักสูตร โดยแบ่งตามระดับปริญญา ดังนี้  
 1) ระดับปริญญาตรี จำนวน 60 หลักสูตร 2) ระดับปริญญาโท จำนวน 31 หลักสูตร และ 3) ระดับปริญญาเอก จำนวน 18 หลักสูตรจากผลการประเมินแยกตามระดับการศึกษาแสดงให้เห็นว่า ทุกระดับการศึกษามีค่าฐานนิยม (Mode) ของผลประเมินที่ Rating Score ระดับ 3 โดยมีรายละเอียด ดังนี้

Rating Score	ปริญญาตรี		ปริญญาโท		ปริญญาเอก	
	จำนวนหลักสูตร	ร้อยละ	จำนวนหลักสูตร	ร้อยละ	จำนวนหลักสูตร	ร้อยละ
รวม	60	100.00	31	100.00	18	100.00
Rating Score ระดับ 2	-	-	-	-	1	5.56
Rating Score ระดับ 3	46	76.67	26	83.87	16	88.89
Rating Score ระดับ 4	13	21.67	5	16.13	1	5.56
N/A	1	1.67	-	-	-	-

ทั้งนี้ มีหลักสูตรที่มี Rating Score ระดับ 4 ในแต่ละระดับการศึกษา ดังนี้ (1) ปริญญาตรี จำนวน 13 หลักสูตร คิดเป็นร้อยละ 11.93 (2) ปริญญาโท จำนวน 5 หลักสูตร คิดเป็นร้อยละ 4.58 และ (3) ปริญญาเอก จำนวน 1 หลักสูตร คิดเป็นร้อยละ 0.91 โดยมีรายชื่อหลักสูตร ดังนี้

#### Rating Score ระดับ 4

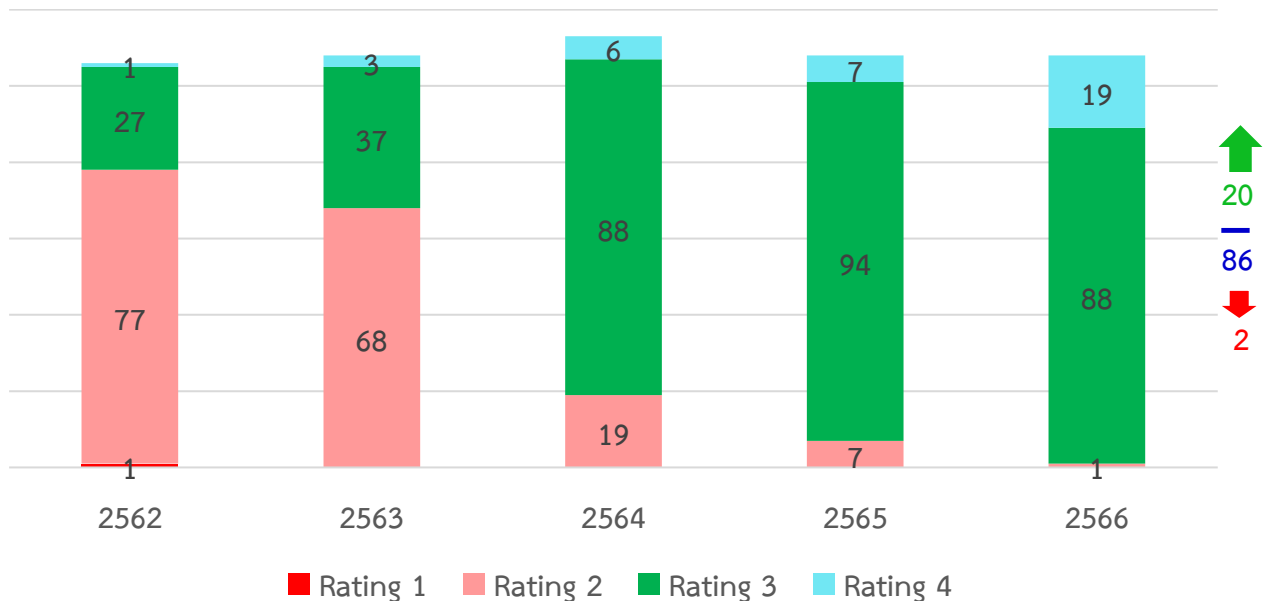
<ul style="list-style-type: none"> <li>▪ วท.บ. คณิตศาสตร์</li> <li>▪ วท.บ. เทคโนโลยีสารสนเทศ</li> <li>▪ วท.บ. นวัตกรรมเคมีอุตสาหกรรม</li> <li>▪ วท.บ. สถิติและการจัดการสารสนเทศ</li> <li>▪ วท.บ. เทคโนโลยียางและพอลิเมอร์</li> <li>▪ วศ.บ. วิศวกรรมอาหาร</li> <li>▪ ศ.บ. เศรษฐศาสตร์ระหว่างประเทศ (ประเมินด้วยรูปแบบของ AUN-QA ASEAN)</li> </ul>	<ul style="list-style-type: none"> <li>▪ วท.บ. การประมงและนวัตกรรมการผลิตสัตว์น้ำ</li> <li>▪ บธ.บ. นวัตกรรมธุรกิจค้าปลีกสมัยใหม่</li> <li>▪ บัญชีบัณฑิต</li> <li>▪ ศศ.บ. การจัดการธุรกิจท่องเที่ยวและบริการ</li> <li>▪ ศศ.บ. ภาษาอังกฤษ</li> <li>▪ ศ.บ. เศรษฐศาสตร์เกษตรและสิ่งแวดล้อม</li> </ul>	<ul style="list-style-type: none"> <li>วท.ม. วิทยาศาสตร์และเทคโนโลยีนาโน</li> <li>วศ.ม. วิศวกรรมอาหาร</li> <li>บธ.ม. บริหารธุรกิจ</li> <li>บัญชีมหาบัณฑิต</li> <li>วท.ม. การพัฒนาภูมิสังคมอย่างยั่งยืน</li> <li>วศ.ด. วิศวกรรมอาหาร</li> </ul>
--------------------------------------------------------------------------------------------------------------------------------------------------------------------------------------------------------------------------------------------------------------------------------------------------------------------------------------------------	---------------------------------------------------------------------------------------------------------------------------------------------------------------------------------------------------------------------------------------------------------------------------------------------------	------------------------------------------------------------------------------------------------------------------------------------------------------------------------------------------------------------------------------------------------

### 3.4. ผลการประเมินโดยการเปรียบเทียบ ประจำปีการศึกษา 2562 - 2565

ผลการประเมินโดยการเปรียบเทียบย้อนหลัง ตั้งแต่ปีการศึกษา 2562 - 2566 เมื่อเปรียบเทียบโดยใช้ค่าฐานนิยม (Mode) พบว่า ในปี 2562 และ 2563 มีค่าฐานนิยมอยู่ใน Rating score ระดับ 2 ส่วนปีการศึกษา 2564 - 2566 มีค่าฐานนิยมอยู่ใน Rating score ระดับ 3 ดังนี้

Rating Score	2562		2563		2564		2565		2566	
	จำนวน	ร้อยละ	จำนวน	ร้อยละ	จำนวน	จำนวน	จำนวน	ร้อยละ	จำนวน	ร้อยละ
รวม	106	100.00	109	100.00	113	100.00	110	100.00	109	100.00
Rating score ระดับ 1	1	0.94	-	-	-	-	-	-	-	-
Rating score ระดับ 2	77	72.64	68	62.39	19	16.81	7	6.36	1	0.92
Rating score ระดับ 3	27	25.47	38	34.86	88	77.88	94	85.45	88	80.73
Rating score ระดับ 4	1	0.94	3	2.75	6	5.31	7	6.36	19	17.43
N/A	-	-	-	-	-	-	2	1.82	1	0.92

เมื่อเปรียบเทียบพัฒนาการของผลประเมินในแต่ละปี พบว่า ปีการศึกษา 2566 เปรียบเทียบกับ 2565 มีหลักสูตรที่มีผลการประเมินเพิ่มขึ้น จำนวน 20 หลักสูตร มีผลการประเมินคงที่ จำนวน 86 หลักสูตร และหลักสูตรที่ผลการประเมินลดลง จำนวน 2 หลักสูตร โดยมีหลักสูตรเข้ารับการประเมินปีแรก จำนวน 1 หลักสูตร ดังนี้



### 3.5. ผลการประเมินคุณภาพการศึกษา ประจำปี 2566 แสดงผลแยกราย Criteria

เมื่อทำการวิเคราะห์ผลประเมินราย Criteria จากทุกหลักสูตร โดยนับจากจำนวนหลักสูตรที่ได้ Rating score ระดับ 4 พบว่า Criteria ที่มีผลประเมินสูงที่สุด คือ C.5 : Academic Staff และ C.7 : Facilities and Infrastructure จำนวน Criteria ละ 64 หลักสูตร

ในทางกลับกัน หากนับจากจำนวนหลักสูตรที่ได้ Rating score ระดับ 2 พบว่า Criteria ที่มีผลประเมินต่ำที่สุด คือ C.8 : Output and Outcomes จำนวน 32 หลักสูตร ดังนี้



	C.1	C.2	C.3	C.4	C.5	C.6	C.7	C.8
Rating score ระดับ 1	0	0	0	0	0	0	0	0
Rating score ระดับ 2	6	3	1	4	1	1	1	32
Rating score ระดับ 3	82	75	65	80	43	63	43	73
Rating score ระดับ 4	21	30	41	24	64	44	64	2
Rating score ระดับ 5	0	1	0	0	0	0	0	0
N/A	0	0	2	1	1	1	1	2

ทั้งนี้ เมื่อทำการวิเคราะห์เชิงลึกใน Criteria ที่มีผลประเมินต่ำที่สุด ด้วยผลประเมินในระดับ Requirements พบว่าใน C.8 : Output and Outcomes มี Requirements ที่ได้ผลประเมินต่ำที่สุด คือ 8.4 *Data are provided to show directly the achievement of the programme outcomes, which are established and monitored.* นับรวมในระดับ 2 ระดับ 1 และ N/A จำนวน 60 หลักสูตร คิดเป็นร้อยละ 55.04 ของจำนวนหลักสูตรทั้งหมด ดังนี้

Criteria 8 Output and Outcomes	Requirements				
	8.1	8.2	8.3	8.4	8.5
Rating score ระดับ 1	0	1	0	7	4
Rating score ระดับ 2	17	20	26	51	34
Rating score ระดับ 3	83	75	79	46	65
Rating score ระดับ 4	8	5	4	2	4
Rating score ระดับ 5	0	0	0	1	0
N/A	1	8	0	2	1

#### 4. สรุปผลการประเมินระดับหลักสูตร รายคณะ

##### กลุ่มสาขาวิชาวิทยาศาสตร์และเทคโนโลยี

##### (1) คณะวิทยาศาสตร์

มีหลักสูตรที่ได้รับการประเมิน จำนวน 18 หลักสูตร แบ่งเป็นระดับปริญญาตรี จำนวน 9 หลักสูตร ปริญญาโท จำนวน 6 หลักสูตร และปริญญาเอก จำนวน 3 หลักสูตร

##### 1.1 ผลประเมิน Overall ในภาพรวมทุกหลักสูตร ปีการศึกษา 2562 – 2565

จากผลการประเมิน Overall ในภาพรวมทุกหลักสูตรพบว่า ในปี 2566 ค่าฐานนิยมของผลประเมิน อยู่ใน Rating score ระดับ 3 จำนวน 12 หลักสูตร คิดเป็น ร้อยละ 66.66 จากจำนวนหลักสูตรทั้งหมด

Rating Score	จำนวนหลักสูตร (ปีการศึกษา)				
	2562	2563	2564	2565	2566
รวม	15	18	18	18	18
1 Absolutely Inadequate	-	-	-	-	-
2 Inadequate and Improvement Necessary	4	2	1	2	1
3 Inadequate but Minor Improvement Will Make It Adequate	14	15	14	14	12
4 Adequate as Expected	-	1	3	2	5

## 1.2 ผลประเมินเปรียบเทียบปีการศึกษา 2562 - 2566 รายหลักสูตร

จากการเปรียบเทียบผลประเมินปีการศึกษา 2565 - 2566 รายหลักสูตร พบว่า มีหลักสูตรที่มีผลประเมินเพิ่มขึ้น จำนวน 6 หลักสูตร ผลประเมินคงที่ จำนวน 10 หลักสูตร และผลประเมินลดลง 2 หลักสูตร ดังนี้

ลำดับ	หลักสูตร	2562	2563	2564	2565	2566	เปรียบเทียบ
1	วท.บ. สาขาวิชาวิศวกรรมวัสดุ	3	3	3	3	3	คงที่
2	วท.บ. สาขาวิชาวิทยาการคอมพิวเตอร์	3	3	3	3	3	คงที่
3	วท.บ. สาขาวิชาเทคโนโลยีชีวภาพ	3	3	4	2	3	เพิ่มขึ้น
4	วท.บ. สาขาวิชาเคมี	3	3	3	3	3	คงที่
5	วท.บ. สาขาวิชาสถิติและการจัดการสารสนเทศ	3	3	3	4	4	คงที่
6	วท.บ. สาขาวิชาเทคโนโลยีสารสนเทศ	3	3	3	3	4	เพิ่มขึ้น
7	วท.บ. สาขาวิชาคณิตศาสตร์	3	4	4	3	4	เพิ่มขึ้น
8	วท.บ. สาขาวิชาวิศวกรรมเคมีอุตสาหกรรม	2	2	3	3	4	เพิ่มขึ้น
9	วท.บ. สาขาวิชาฟิสิกส์ประยุกต์	3	3	3	3	3	คงที่
10	วท.ม. สาขาวิชาเทคโนโลยีชีวภาพ	3	3	3	3	3	คงที่
11	วท.ม. สาขาวิชาเคมีประยุกต์	3	3	3	3	3	คงที่
12	วท.ม. สาขาวิชาพันธุศาสตร์	2	3	3	4	3	ลดลง
13	วท.ม. สาขาวิชาเทคโนโลยีสิ่งแวดล้อม	3	3	4	3	3	คงที่
14	วท.ม. สาขาวิชาวิทยาศาสตร์และเทคโนโลยีนาโน	3	3	3	3	4	เพิ่มขึ้น
15	วท.ม. สาขาวิชาวิศวกรรมเทคโนโลยีดิจิทัล	2	2	2	3	3	คงที่
16	ปร.ด. สาขาวิชาเทคโนโลยีชีวภาพ	3	3	3	2	3	เพิ่มขึ้น
17	ปร.ด. สาขาวิชาเคมีประยุกต์	3	3	3	3	3	คงที่
18	ปร.ด. สาขาวิชาพันธุศาสตร์	2	3	3	3	2	ลดลง

## 1.3 ผลการประเมินเปรียบเทียบราย Criteria

จากการวิเคราะห์ผลประเมินราย Criteria ของทุกหลักสูตร พบว่า Criteria ที่มีผลการดำเนินงาน สูงที่สุด โดยวัดจากจำนวนหลักสูตรที่ได้ผลประเมินใน Rating score ระดับ 4 คือ C.5 : Academic Staff มีจำนวน 17 หลักสูตร คิดเป็นร้อยละ 94.44 ของจำนวนหลักสูตรทั้งหมด ลำดับถัดมาคือ C.7 : Facilities and Infrastructure มีจำนวน 14 หลักสูตร คิดเป็นร้อยละ 77.77 ของจำนวนหลักสูตรทั้งหมด

ในทางกลับกัน Criteria ที่มีผลการดำเนินงาน ต่ำที่สุด โดยวัดจากจำนวนหลักสูตรที่ได้ผลประเมินใน Rating score ระดับ 2 คือ C.8 : Outputs and outcomes มีจำนวน 4 หลักสูตร คิดเป็นร้อยละ 22.22 ของจำนวนหลักสูตรทั้งหมด ดังนี้

หลักสูตร		Criteria							
		1	2	3	4	5	6	7	8
1	วท.บ. สาขาวิชานวัตกรรมวัสดุ	3	3	3	3	4	4	4	3
2	วท.บ. สาขาวิชาวิทยาการคอมพิวเตอร์	3	3	4	3	3	4	4	3
3	วท.บ. สาขาวิชาเทคโนโลยีชีวภาพ	3	3	4	3	4	3	3	3
4	วท.บ. สาขาวิชาเคมี	3	3	4	3	4	4	4	3
5	วท.บ. สาขาวิชาสถิติและการจัดการสารสนเทศ	3	4	4	3	4	4	4	4
6	วท.บ. สาขาวิชาเทคโนโลยีสารสนเทศ	4	4	4	3	4	4	4	3
7	วท.บ. สาขาวิชาคณิตศาสตร์	4	4	4	4	4	3	4	3
8	วท.บ. สาขาวิชานวัตกรรมเคมีอุตสาหกรรม	4	4	4	4	4	4	4	3
9	วท.บ. สาขาวิชาฟิสิกส์ประยุกต์	2	3	3	3	4	3	4	2
10	วท.ม. สาขาวิชาเทคโนโลยีชีวภาพ	3	3	3	4	4	4	4	3
11	วท.ม. สาขาวิชาเคมีประยุกต์	3	3	4	3	4	4	4	3
12	วท.ม. สาขาวิชาพันธุศาสตร์	3	3	3	3	4	3	4	3
13	วท.ม. สาขาวิชาเทคโนโลยีสิ่งแวดล้อม	4	4	4	3	4	3	3	2
14	วท.ม. สาขาวิชาวิทยาศาสตร์และเทคโนโลยีนาโน	4	4	3	3	4	4	4	3
15	วท.ม. สาขาวิชานวัตกรรมเทคโนโลยีดิจิทัล	3	3	3	3	4	4	4	3
16	ปร.ด. สาขาวิชาเทคโนโลยีชีวภาพ	3	3	3	3	4	3	3	2
17	ปร.ด. สาขาวิชาเคมีประยุกต์	3	3	4	3	4	4	4	3
18	ปร.ด. สาขาวิชาพันธุศาสตร์	2	2	3	2	4	2	2	2

## (2) คณะสถาปัตยกรรมศาสตร์และการออกแบบสิ่งแวดล้อม

มีหลักสูตรที่ได้รับการประเมิน จำนวน 5 หลักสูตร แบ่งเป็นระดับปริญญาตรี จำนวน 3 หลักสูตร และปริญญาโท จำนวน 2 หลักสูตร

### 2.1 ผลประเมิน Overall ในภาพรวมทุกหลักสูตร ปีการศึกษา 2562 – 2566

จากผลการประเมิน Overall ในภาพรวมทุกหลักสูตรพบว่า ในปี 2566 ค่าฐานนิยมของผลประเมิน อยู่ใน Rating score ระดับ 3 จำนวน 5 หลักสูตร คิดเป็น ร้อยละ 100 จากจำนวนหลักสูตรทั้งหมด ดังนี้

Rating Score	จำนวนหลักสูตร (ปีการศึกษา)				
	2562	2563	2564	2565	2566
รวม	5	5	5	5	5
1 Absolutely Inadequate	-	-	-	-	-
2 Inadequate and Improvement Necessary	5	4	-	-	-
3 Inadequate but Minor Improvement Will Make It Adequate	-	1	5	5	5
4 Adequate as Expected	-	-	-	-	-

## 2.2 ผลประเมินเปรียบเทียบปีการศึกษา 2562 - 2566 รายหลักสูตร

จากการเปรียบเทียบผลประเมินปีการศึกษา 2565 - 2566 รายหลักสูตร พบว่า ทุกหลักสูตร มีผลประเมินคงที่ ดังนี้

ลำดับ	หลักสูตร	2562	2563	2564	2565	2566	เปรียบเทียบ
1	ภ.สธ.บ. สาขาวิชาเทคโนโลยีภูมิทัศน์	2	2	3	3	3	คงที่
2	ภ.สธ.บ. สาขาวิชาภูมิสถาปัตยกรรม	2	2	3	3	3	คงที่
3	สธ.บ. สาขาวิชาสถาปัตยกรรม	2	3	3	3	3	คงที่
4	วท.ม. สาขาวิชาการออกแบบและวางแผนสิ่งแวดล้อม	2	2	3	3	3	คงที่
5	ผ.ม. สาขาวิชาการวางแผนผังเมืองและสภาพแวดล้อม	2	2	3	3	3	คงที่

## 2.3 ผลการประเมินเปรียบเทียบราย Criteria

จากการวิเคราะห์ผลประเมินราย Criteria ของทุกหลักสูตร พบว่า Criteria ที่มีผลการดำเนินงาน สูงที่สุด คือ C.6 : Student Support Service โดยมีหลักสูตรที่ได้ผลประเมินใน Rating score ระดับ 4 จำนวน 4 หลักสูตร ขณะเดียวกันพบว่า Criteria ที่มีผลการดำเนินงาน ต่ำที่สุด โดยวัดจากจำนวนหลักสูตรที่ได้ผลประเมินใน Rating score ระดับ 2 คือ C.8 : Outputs and outcomes มีจำนวน 1 หลักสูตร ดังนี้

หลักสูตร	Criteria							
	1	2	3	4	5	6	7	8
1 ภ.สธ.บ. สาขาวิชาเทคโนโลยีภูมิทัศน์	3	3	3	3	3	3	3	3
2 ภ.สธ.บ. สาขาวิชาภูมิสถาปัตยกรรม	3	3	4	3	4	4	3	3
3 สธ.บ. สาขาวิชาสถาปัตยกรรม	3	3	4	3	4	4	4	2
4 วท.ม. สาขาวิชาการออกแบบและวางแผนสิ่งแวดล้อม	3	4	N/A	4	3	4	3	3
5 ผ.ม. สาขาวิชาการวางแผนผังเมืองและสภาพแวดล้อม	3	3	3	3	3	4	3	3

### (3) คณะวิศวกรรมและอุตสาหกรรมเกษตร

มีหลักสูตรที่ได้รับการประเมิน จำนวน 9 หลักสูตร แบ่งเป็นระดับปริญญาตรี จำนวน 5 หลักสูตร ปริญญาโท จำนวน 3 หลักสูตร และปริญญาเอก จำนวน 1 หลักสูตร

#### 3.1 ผลประเมิน Overall ในภาพรวมทุกหลักสูตร ปีการศึกษา 2562 - 2566

จากผลการประเมิน Overall ในภาพรวมทุกหลักสูตรพบว่า ในปี 2566 ค่าฐานนิยมของผลประเมิน อยู่ใน Rating score ระดับ 3 จำนวน 5 หลักสูตร คิดเป็น ร้อยละ 55.56 จากจำนวนหลักสูตรทั้งหมด และมีหลักสูตรที่มีผลประเมินอยู่ใน Rating score ระดับ 4 จำนวน 4 หลักสูตร ดังนี้

Rating Score	จำนวนหลักสูตร (ปีการศึกษา)				
	2562	2563	2564	2565	2566
รวม	11	11	9	9	9
1 Absolutely Inadequate	-	-	-	-	-
2 Inadequate and Improvement Necessary	9	1	-	-	-
3 Inadequate but Minor Improvement Will Make It Adequate	2	9	8	7	5
4 Adequate as Expected	-	1	1	2	4

### 3.2 ผลประเมินเปรียบเทียบปีการศึกษา 2562 – 2566 รายหลักสูตร

จากการเปรียบเทียบผลประเมินปีการศึกษา 2565 - 2566 รายหลักสูตร พบว่า มีหลักสูตรที่มีผลประเมินเพิ่มขึ้น จำนวน 2 หลักสูตร และผลประเมินคงที่ จำนวน 7 หลักสูตร ดังนี้

ลำดับ	หลักสูตร	2562	2563	2564	2565	2566	เปรียบเทียบ
1	วท.บ. สาขาวิชาวิทยาศาสตร์และเทคโนโลยีการอาหาร	2	3	3	3	3	คงที่
2	วศ.บ. สาขาวิชาวิศวกรรมเกษตร	2	2	3	3	3	คงที่
3	วศ.บ. สาขาวิชาวิศวกรรมอาหาร	2	3	3	3	4	เพิ่มขึ้น
4	วท.บ. สาขาวิชาเทคโนโลยีหลังการเก็บเกี่ยว	2	3	3	3	3	คงที่
5	วท.บ. สาขาวิชาเทคโนโลยียางและพอลิเมอร์	2	3	3	3	4	เพิ่มขึ้น
6	วท.ม. สาขาวิชาวิทยาศาสตร์และเทคโนโลยีการอาหาร	2	3	3	3	3	คงที่
7	วศ.ม. สาขาวิชาวิศวกรรมเกษตร	2	4	4	3	3	คงที่
8	วศ.ม. สาขาวิชาวิศวกรรมอาหาร	3	3	3	4	4	คงที่
9	วศ.ด. สาขาวิชาวิศวกรรมอาหาร	3	3	3	4	4	คงที่

### 3.3 ผลการประเมินเปรียบเทียบราย Criteria

จากการวิเคราะห์ผลประเมินราย Criteria ของทุกหลักสูตร พบว่า Criteria ที่มีผลการดำเนินงาน สูงที่สุด โดยวัดจากจำนวนหลักสูตรที่ได้ผลประเมินใน Rating score ระดับ 4 คือ C.5 : Academic Staff ในทุกหลักสูตร และใน C.6 : Student Support Service โดยมีหลักสูตรที่ได้ผลประเมินใน Rating score ระดับ 4 จำนวน 7 หลักสูตร ขณะเดียวกันพบว่า Criteria ที่มีผลการดำเนินงาน ต่ำที่สุด โดยวัดจากจำนวนหลักสูตรที่ได้ผลประเมินใน Rating score ระดับ 2 คือ C.8 : Outputs and outcomes มีจำนวน 1 หลักสูตร ดังนี้

หลักสูตร	Criteria							
	1	2	3	4	5	6	7	8
1   วท.บ. สาขาวิชาวิทยาศาสตร์และเทคโนโลยีการอาหาร	3	3	3	4	4	4	4	3
2   วศ.บ. สาขาวิชาวิศวกรรมเกษตร	4	3	3	3	4	3	3	3
3   วศ.บ. สาขาวิชาวิศวกรรมอาหาร	4	4	4	4	4	4	4	3
4   วท.บ. สาขาวิชาเทคโนโลยีหลังการเก็บเกี่ยว	3	3	3	3	4	3	3	3
5   วท.บ. สาขาวิชาเทคโนโลยียางและพอลิเมอร์	3	4	4	4	4	4	4	3
6   วท.ม. สาขาวิชาวิทยาศาสตร์และเทคโนโลยีการอาหาร	3	3	3	4	4	4	3	2

หลักสูตร		Criteria							
		1	2	3	4	5	6	7	8
7	วศ.ม. สาขาวิชาวิศวกรรมเกษตร	4	3	4	3	4	4	4	3
8	วศ.ม. สาขาวิชาวิศวกรรมอาหาร	4	4	4	4	4	4	4	3
9	วศ.ด. สาขาวิชาวิศวกรรมอาหาร	4	4	4	4	4	4	4	3

#### (4) วิทยาลัยพลังงานทดแทน

มีหลักสูตรที่ได้รับการประเมิน จำนวน 5 หลักสูตร แบ่งเป็นระดับปริญญาตรี จำนวน 3 หลักสูตร ปริญญาโท จำนวน 1 หลักสูตร และปริญญาเอก จำนวน 1 หลักสูตร

#### 4.1 ผลประเมิน Overall ในภาพรวมทุกหลักสูตร ปีการศึกษา 2562 – 2566

จากผลการประเมิน Overall ในภาพรวมทุกหลักสูตรพบว่า ในปี 2566 ค่าฐานนิยมของผลประเมิน อยู่ใน Rating score ระดับ 3 จำนวน 5 หลักสูตร คิดเป็น ร้อยละ 100 จากจำนวนหลักสูตรทั้งหมด ดังนี้

	Rating Score	จำนวนหลักสูตร				
		2562	2563	2564	2565	2566
	รวม	3	3	5	5	5
1	Absolutely Inadequate	-	-	-	-	-
2	Inadequate and Improvement Necessary	1	-	2	-	-
3	Inadequate but Minor Improvement Will Make It Adequate	2	3	2	5	5
4	Adequate as Expected	-	-	1	-	-

#### 4.2 ผลประเมินเปรียบเทียบปีการศึกษา 2562 – 2566 รายหลักสูตร

จากการเปรียบเทียบผลประเมินปีการศึกษา 2565 - 2566 รายหลักสูตร พบว่า ทุกหลักสูตรมีผลประเมินคงที่ ดังนี้

ลำดับ	หลักสูตร	2562	2563	2564	2565	2566	เปรียบเทียบ
1	วศ.บ. สาขาวิชาพลังงานทดแทน	3	3	3	3	3	คงที่
2	วศ.บ. สาขาวิชาวิศวกรรมการอนุรักษ์พลังงาน (ต่อเนื่อง)	2	3	4	3	3	คงที่
3	วศ.บ. สาขาวิศวกรรมฟาร์มอัจฉริยะและนวัตกรรมเกษตร	-	-	2	3	3	คงที่
4	วศ.ม. สาขาวิชาวิศวกรรมพลังงานทดแทน	3	3	3	3	3	คงที่
5	วศ.ด. สาขาวิชาวิศวกรรมพลังงานทดแทน	-	-	2	3	3	คงที่

#### 4.3 ผลการประเมินเปรียบเทียบราย Criteria

จากการวิเคราะห์ผลประเมินราย Criteria ของทุกหลักสูตร พบว่า Criteria ที่มีผลการดำเนินงานต่ำที่สุด โดยวัดจากจำนวนหลักสูตรที่ได้ผลประเมินใน Rating score ระดับ 2 คือ C.8 Output and outcomes ซึ่งมีจำนวน 2 หลักสูตร และมีอีกจำนวน 1 หลักสูตรที่มีผลประเมินเป็น N/A ดังนี้

หลักสูตร		Criteria							
		1	2	3	4	5	6	7	8
1	วศ.บ. สาขาวิชาพลังงานทดแทน	3	3	3	3	4	4	4	3
2	วศ.บ. สาขาวิชาวิศวกรรมการอนุรักษ์พลังงาน	3	3	3	2	3	3	3	3
3	วศ.บ. สาขาวิชาวิศวกรรมฟาร์มอัจฉริยะและนวัตกรรมเกษตร	3	3	3	3	3	3	3	2
4	วศ.ม. สาขาวิชาวิศวกรรมพลังงานทดแทน	3	3	3	3	4	4	4	2
5	วศ.ด. สาขาวิชาวิศวกรรมพลังงานทดแทน	3	3	3	3	3	3	4	N/A

### (5) คณะพยาบาลศาสตร์

มีหลักสูตรระดับปริญญาตรีเข้ารับการประเมิน จำนวน 1 หลักสูตร

#### 5.1 ผลประเมิน Overall ในภาพรวมทุกหลักสูตร ปีการศึกษา 2565 - 2566

จากผลการประเมิน Overall ในปี 2566 ผลประเมินอยู่ใน Rating score ระดับ 3 ซึ่งมีผลประเมินคงที่จากปีการศึกษา 2565 ที่ผ่านมา ดังนี้

Rating Score		
	2565	2566
รวม	1	1
1 Absolutely Inadequate	-	-
2 Inadequate and Improvement Necessary	-	-
3 Inadequate but Minor Improvement Will Make It Adequate	1	1
4 Adequate as Expected	-	-

#### 5.2 ผลการประเมินเปรียบเทียบราย Criteria

จากการวิเคราะห์ผลประเมินราย Criteria ของหลักสูตร พบว่า Criteria ที่มีผลการดำเนินงานต่ำที่สุด โดยวัดจากผลประเมินใน Rating score ระดับ 2 คือ C.8 Output and outcomes

หลักสูตร		Criteria								
		1	2	3	4	5	6	7	8	Overall
1	พยาบาลศาสตรบัณฑิต	3	3	4	4	3	3	3	2	3

## กลุ่มสาขาวิชามนุษยศาสตร์และสังคมศาสตร์

### (6) คณะบริหารธุรกิจ

มีหลักสูตรที่ได้รับการประเมิน จำนวน 7 หลักสูตร แบ่งเป็นระดับปริญญาตรี จำนวน 4 หลักสูตร ปริญญาโท จำนวน 2 หลักสูตร และปริญญาเอก จำนวน 1 หลักสูตร

#### 6.1 ผลประเมิน Overall ในภาพรวมทุกหลักสูตร ปีการศึกษา 2562 – 2566

จากผลการประเมิน Overall ในภาพรวมทุกหลักสูตรพบว่า ในปี 2566 ค่าฐานนิยมของผลประเมิน อยู่ใน Rating score ระดับ 4 จำนวน 4 หลักสูตร คิดเป็นร้อยละ 57.14 จากจำนวนหลักสูตรทั้งหมด ดังนี้

	Rating Score	จำนวนหลักสูตร				
		2562	2563	2564	2565	2566
	รวม	6	7	7	7	7
1	Absolutely Inadequate	-	-	-	-	-
2	Inadequate and Improvement Necessary	4	6	-	-	-
3	Inadequate but Minor Improvement Will Make It Adequate	2	1	7	6	3
4	Adequate as Expected	-	-	-	1	4

#### 6.2 ผลประเมินเปรียบเทียบปีการศึกษา 2562 – 2566 รายหลักสูตร

จากการเปรียบเทียบผลประเมินปีการศึกษา 2565 - 2566 รายหลักสูตร พบว่า มีหลักสูตรที่มีผลประเมินเพิ่มขึ้น จำนวน 3 หลักสูตรและคงที่ จำนวน 4 หลักสูตร ดังนี้

ลำดับ	หลักสูตร	2562	2563	2564	2565	2566	เปรียบเทียบ
1	บัญชีบัณฑิต	3	3	3	3	4	เพิ่มขึ้น
2	บธ.บ. สาขาวิชานวัตกรรมการธุรกิจดิจิทัล	2	2	3	3	3	คงที่
3	บธ.บ. สาขาวิชานวัตกรรมการธุรกิจค้าปลีกสมัยใหม่	-	2	3	4	4	คงที่
4	บริหารธุรกิจบัณฑิต	2	2	3	3	3	คงที่
5	บธ.ม. สาขาวิชาบริหารธุรกิจ	2	2	3	3	4	เพิ่มขึ้น
6	บัญชีมหาบัณฑิต	2	2	3	3	4	เพิ่มขึ้น
7	ปร.ด. สาขาวิชาบริหารธุรกิจ	3	2	3	3	3	คงที่

#### 6.3 ผลการประเมินเปรียบเทียบราย Criteria

จากการวิเคราะห์ผลประเมินราย Criteria ของทุกหลักสูตร พบว่า Criteria ที่มีผลการดำเนินงาน สูงที่สุด โดยวัดจากจำนวนหลักสูตรที่ได้ผลประเมินใน Rating score ระดับ 4 คือ C.7 : Facilities and Infrastructure ในทุกหลักสูตร ลำดับถัดมาคือ C.3 : Teaching and Learning Approach จำนวน 6 หลักสูตร ขณะเดียวกันพบว่า Criteria ที่มีผลการดำเนินงาน ต่ำที่สุด โดยวัดจากจำนวนหลักสูตรที่ได้ผลประเมินใน Rating score ระดับ 2 คือ C.8 : Outputs and outcomes มีจำนวน 1 หลักสูตร ดังนี้



หลักสูตร		Criteria							
		1	2	3	4	5	6	7	8
1	บัญชีบัณฑิต	4	4	4	4	3	3	4	3
2	บธ.บ. สาขาวิชาวิศวกรรมธุรกิจดิจิทัล	3	3	4	3	4	4	4	3
3	บธ.บ. สาขาวิชาวิศวกรรมธุรกิจค้าปลีกสมัยใหม่	4	4	4	3	3	3	4	3
4	บริหารธุรกิจบัณฑิต	3	3	3	3	4	4	4	2
5	บธ.ม. สาขาวิชาบริหารธุรกิจ	4	4	4	3	3	3	4	3
6	บัญชีมหาบัณฑิต	4	4	4	3	3	3	4	3
7	ปร.ด. สาขาวิชาบริหารธุรกิจ	3	3	4	3	3	3	4	3

### (7) วิทยาลัยบริหารศาสตร์

มีหลักสูตรที่ได้รับการประเมิน จำนวน 4 หลักสูตร แบ่งเป็นระดับปริญญาตรี จำนวน 2 หลักสูตร ปริญญาโท จำนวน 1 หลักสูตร และปริญญาเอก จำนวน 1 หลักสูตร

#### 7.1 ผลประเมิน Overall ในภาพรวมทุกหลักสูตร ปีการศึกษา 2562 – 2566

จากผลการประเมิน Overall ในภาพรวมทุกหลักสูตรพบว่า ในปี 2566 ค่าฐานนิยมของผลประเมิน อยู่ใน Rating score ระดับ 3 จำนวน 4 หลักสูตร คิดเป็น ร้อยละ 100 จากจำนวนหลักสูตรทั้งหมด ดังนี้

	Rating Score	จำนวนหลักสูตร				
		2562	2563	2564	2565	2566
	รวม	4	4	4	4	4
1	Absolutely Inadequate	-	-	-	-	-
2	Inadequate and Improvement Necessary	4	2	-	-	-
3	Inadequate but Minor Improvement Will Make It Adequate	-	2	4	4	4
4	Adequate as Expected	-	-	-	-	-

#### 7.2 ผลประเมินเปรียบเทียบปีการศึกษา 2562 – 2566 รายหลักสูตร

จากการเปรียบเทียบผลประเมินปีการศึกษา 2565 – 2566 รายหลักสูตร พบว่า มีหลักสูตรที่มีผลประเมินคงที่ จำนวน 4 หลักสูตร ดังนี้

ลำดับ	หลักสูตร	2562	2563	2564	2565	2566	เปรียบเทียบ
1	ร.บ. สาขาวิชารัฐศาสตร์	2	3	3	3	3	คงที่
2	รป.บ. สาขาวิชารัฐประศาสนศาสตร์	2	3	3	3	3	คงที่
3	รป.ม. สาขาวิชาการบริหารสาธารณะ	2	2	3	2	3	คงที่
4	ปร.ด. สาขาวิชาบริหารศาสตร์	2	2	3	3	3	คงที่

### 7.3 ผลการประเมินเปรียบเทียบราย Criteria

จากการวิเคราะห์ผลประเมินราย Criteria ของทุกหลักสูตร พบว่า Criteria ที่มีผลการดำเนินงาน สูงที่สุด โดยวัดจากจำนวนหลักสูตรที่ได้ผลประเมินใน Rating score ระดับ 4 คือ C.5 : Academic Staff และ C.7 : Facilities and Infrastructure ดังนี้

หลักสูตร		Criteria							
		1	2	3	4	5	6	7	8
1	ร.บ. สาขาวิชารัฐศาสตร์	3	3	3	3	4	3	3	3
2	ร.บ. สาขาวิชารัฐประศาสนศาสตร์	4	3	3	3	4	4	4	3
3	ร.บ. สาขาวิชาการบริหารสาธารณะ	4	4	3	3	4	3	4	3
4	ปร.ต. สาขาวิชาบริหารศาสตร์	3	3	4	4	4	3	4	3

### (8) คณะเศรษฐศาสตร์

มีหลักสูตรที่ได้รับการประเมิน จำนวน 6 หลักสูตร แบ่งเป็นระดับปริญญาตรี จำนวน 4 หลักสูตร ปริญญาโท จำนวน 1 หลักสูตร และปริญญาเอก จำนวน 1 หลักสูตร

#### 8.1 ผลประเมิน Overall ในภาพรวมทุกหลักสูตร ปีการศึกษา 2562 – 2566

จากผลการประเมิน Overall ในภาพรวมทุกหลักสูตรพบว่า ในปี 2566 ค่าฐานนิยมของผลประเมิน อยู่ใน Rating score ระดับ 3 จำนวน 4 หลักสูตร คิดเป็น ร้อยละ 66.67 จากจำนวนหลักสูตรทั้งหมด โดยมีหลักสูตรที่ได้ Rating score ระดับ 4 จำนวน 2 หลักสูตร

Rating Score	จำนวนหลักสูตร				
	2562	2563	2564	2565	2566
รวม	6	6	6	6	6
1 Absolutely Inadequate	-	-	-	-	-
2 Inadequate and Improvement Necessary	5	5	-	-	-
3 Inadequate but Minor Improvement Will Make It Adequate	-	-	5	5	4
4 Adequate as Expected	1	1	1	1	2

#### 8.2 ผลประเมินเปรียบเทียบปีการศึกษา 2562 – 2566 รายหลักสูตร

จากการเปรียบเทียบผลประเมินปีการศึกษา 2565 - 2566 รายหลักสูตร พบว่า มีหลักสูตรที่มีผลประเมินเพิ่มขึ้นจำนวน 1 หลักสูตร และมีผลประเมินคงที่ จำนวน 6 หลักสูตร ดังนี้

ลำดับ	หลักสูตร	2562	2563	2564	2565	2566	เปรียบเทียบ
1	ศ.บ. สาขาวิชาเศรษฐศาสตร์	2	2	3	3	3	คงที่
2	ศ.บ. สาขาวิชาเศรษฐศาสตร์ดิจิทัลและการสหกรณ์	2	2	3	3	3	คงที่
3	วท.บ. สาขาวิชาเศรษฐศาสตร์เกษตรและสิ่งแวดล้อม	2	2	3	3	4	เพิ่มขึ้น
4	ศ.บ. สาขาวิชาเศรษฐศาสตร์ระหว่างประเทศ	4	4	4	4	4	คงที่

ลำดับ	หลักสูตร	2562	2563	2564	2565	2566	เปรียบเทียบ
5	ศ.ม. สาขาวิชาเศรษฐศาสตร์ประยุกต์	2	2	3	3	3	คงที่
6	ปร.ด. สาขาวิชาเศรษฐศาสตร์ประยุกต์	2	2	3	3	3	คงที่

### 8.3 ผลการประเมินเปรียบเทียบราย Criteria

จากการวิเคราะห์ผลประเมินราย Criteria ของทุกหลักสูตร พบว่า Criteria ที่มีผลการดำเนินงาน สูงที่สุด โดยวัดจากจำนวนหลักสูตรที่ได้ผลประเมินใน Rating score ระดับ 4 คือ C.5 : Academic Staff และ C.7 : Facilities and Infrastructure ตามลำดับ ดังนี้

หลักสูตร	Criteria							
	1	2	3	4	5	6	7	8
1 ศ.บ. สาขาวิชาเศรษฐศาสตร์	3	3	4	4	4	3	4	3
2 ศ.บ. สาขาวิชาเศรษฐศาสตร์ดิจิทัลและการสหกรณ์	3	3	3	3	3	3	4	3
3 วท.บ. สาขาวิชาเศรษฐศาสตร์เกษตรและสิ่งแวดล้อม	3	4	4	4	4	4	4	3
4 ศ.บ. สาขาวิชาเศรษฐศาสตร์ระหว่างประเทศ	4	5	4	4	4	4	4	4
5 ศ.ม. สาขาวิชาเศรษฐศาสตร์ประยุกต์	3	3	3	3	4	3	3	3
6 ปร.ด. สาขาวิชาเศรษฐศาสตร์ประยุกต์	3	3	3	3	4	3	3	3

### (9) คณะพัฒนาการท่องเที่ยว

มีหลักสูตรที่ได้รับการประเมิน จำนวน 4 หลักสูตร แบ่งเป็นระดับปริญญาตรี จำนวน 2 หลักสูตร ปริญญาโท จำนวน 1 หลักสูตร และปริญญาเอก จำนวน 1 หลักสูตร

#### 9.1 ผลประเมิน Overall ในภาพรวมทุกหลักสูตร ปีการศึกษา 2562 – 2566

จากผลการประเมิน Overall ในภาพรวมทุกหลักสูตรพบว่า ในปี 2566 ค่าฐานนิยมของผลประเมิน อยู่ใน Rating score ระดับ 3 จำนวน 3 หลักสูตร คิดเป็น ร้อยละ 75.00 จากจำนวนหลักสูตรทั้งหมด โดยมีหลักสูตรที่ได้ Rating score ระดับ 4 จำนวน 1 หลักสูตร ได้แก่ หลักสูตรศิลปศาสตรบัณฑิต สาขาวิชาการจัดการธุรกิจท่องเที่ยวและบริการ ดังนี้

Rating Score	จำนวนหลักสูตร				
	2562	2563	2564	2565	2566
รวม	4	4	4	4	4
1 Absolutely Inadequate	-	-	-	-	-
2 Inadequate and Improvement Necessary	4	3	-	-	-
3 Inadequate but Minor Improvement Will Make It Adequate	-	1	4	4	3
4 Adequate as Expected	-	-	-	-	1

## 9.2 ผลประเมินเปรียบเทียบปีการศึกษา 2562 – 2566 รายหลักสูตร

จากการเปรียบเทียบผลประเมินปีการศึกษา 2565 - 2566 รายหลักสูตร พบว่า มีหลักสูตรที่มีผลประเมินเพิ่มขึ้น จำนวน 1 หลักสูตร และคงที่ จำนวน 3 หลักสูตร ดังนี้

ลำดับ	หลักสูตร	2562	2563	2564	2565	2566	เปรียบเทียบ
1	ศศ.บ. สาขาวิชาพัฒนาการท่องเที่ยว	2	2	3	3	3	คงที่
2	ศศ.บ. สาขาวิชาการจัดการธุรกิจท่องเที่ยวและบริการ	2	3	3	3	4	เพิ่มขึ้น
3	ศศ.ม. สาขาวิชาพัฒนาการท่องเที่ยว	2	2	3	3	3	คงที่
4	ปร.ด. สาขาวิชาพัฒนาการท่องเที่ยว	2	2	3	3	3	คงที่

## 9.3 ผลการประเมินเปรียบเทียบราย Criteria

จากการวิเคราะห์ผลประเมินราย Criteria ของทุกหลักสูตร พบว่า Criteria ที่มีผลการดำเนินงาน **สูงที่สุด** โดยวัดจากจำนวนหลักสูตรที่ได้ผลประเมินใน Rating score ระดับ 4 คือ C.5 : Academic Staff และ C.6 : Student Support Service ลำดับถัดมาคือ C.3 : Teaching and Learning Approach และ C.7 : Facilities and Infrastructure ดังนี้

หลักสูตร		Criteria							
		1	2	3	4	5	6	7	8
1	ศศ.บ. สาขาวิชาพัฒนาการท่องเที่ยว	4	4	3	3	4	4	3	3
2	ศศ.บ. สาขาวิชาการจัดการธุรกิจท่องเที่ยวและบริการ	3	4	4	4	4	4	4	3
3	ศศ.ม. สาขาวิชาพัฒนาการท่องเที่ยว	3	3	4	3	4	4	4	3
4	ปร.ด. สาขาวิชาพัฒนาการท่องเที่ยว	3	3	4	3	4	4	4	3

## (10) คณะศิลปศาสตร์

มีหลักสูตรที่ได้รับการประเมิน จำนวน 5 หลักสูตร แบ่งเป็นระดับปริญญาตรี จำนวน 4 หลักสูตร และปริญญาโท จำนวน 1 หลักสูตร

### 10.1 ผลประเมิน Overall ในภาพรวมทุกหลักสูตร ปีการศึกษา 2562 – 2566

จากผลการประเมิน Overall ในภาพรวมทุกหลักสูตรพบว่า ในปี 2566 ค่าฐานนิยมของผลประเมิน อยู่ใน Rating score ระดับ 3 จำนวน 4 หลักสูตร คิดเป็น ร้อยละ 80.00 จากจำนวนหลักสูตรทั้งหมด โดยมีหลักสูตรที่ได้ Rating score ระดับ 4 จำนวน 1 หลักสูตร ได้แก่ หลักสูตรศิลปศาสตรบัณฑิต สาขาวิชาภาษาอังกฤษ ดังนี้



**(11) คณะสารสนเทศและการสื่อสาร**

มีหลักสูตรระดับปริญญาตรีเข้ารับการประเมิน จำนวน 1 หลักสูตร

**11.1 ผลประเมินระดับหลักสูตร ปีการศึกษา 2562 – 2566**

จากผลการประเมิน พบว่า ในปี 2566 มีผลประเมินอยู่ใน Rating score ระดับ 3 ซึ่งเป็นผลประเมิน  
คงที่

	Rating Score	จำนวนหลักสูตร				
		2562	2563	2564	2565	2566
	รวม	2	2	1	1	1
1	Absolutely Inadequate	-	-	-	-	-
2	Inadequate and Improvement Necessary	-	2	-	-	-
3	Inadequate but Minor Improvement Will Make It Adequate	2	-	1	1	1
4	Adequate as Expected	-	-	-	-	-

ลำดับ	หลักสูตร	2562	2563	2564	2565	2566	เปรียบเทียบ
1	ศศ.บ. สาขาวิชาการสื่อสารดิจิทัล	3	3	3	3	3	คงที่

**11.2 ผลการประเมินเปรียบเทียบราย Criteria**

จากการวิเคราะห์ผลประเมินราย Criteria พบว่า Criteria ที่มีผลการดำเนินงานต่ำที่สุด คือ C.8  
Output and outcomes

หลักสูตร	Criteria							
	1	2	3	4	5	6	7	8
1 ศศ.บ. สาขาวิชาการสื่อสารดิจิทัล	3	3	3	3	3	3	3	2

**กลุ่มสาขาวิชาเกษตรศาสตร์****(12) คณะผลิตกรรมการเกษตร**

มีหลักสูตรที่ได้รับการประเมิน จำนวน 14 หลักสูตร แบ่งเป็นระดับปริญญาตรี จำนวน 3 หลักสูตร  
ปริญญาโท จำนวน 7 หลักสูตร และปริญญาเอก จำนวน 4 หลักสูตร

**12.1 ผลประเมิน Overall ในภาพรวมทุกหลักสูตร ปีการศึกษา 2562 – 2566**

จากผลการประเมิน Overall ในภาพรวมทุกหลักสูตรพบว่า ในปี 2566 ค่าฐานนิยมของผลประเมิน  
อยู่ใน Rating score ระดับ 3 จำนวน 13 หลักสูตร คิดเป็น ร้อยละ 92.85 จากจำนวนหลักสูตรทั้งหมด และมี  
หลักสูตรที่มีผลประเมินอยู่ใน Rating score ระดับ 4 จำนวน 1 หลักสูตร ได้แก่ หลักสูตรวิทยาศาสตรมหาบัณฑิต  
สาขาวิชาพัฒนาภูมิสังคมอย่างยั่งยืน ดังนี้

	Rating Score	จำนวนหลักสูตร				
		2562	2563	2564	2565	2566
	รวม	15	14	18	14	14
1	Absolutely Inadequate	1	-	-	-	-
2	Inadequate and Improvement Necessary	13	14	3	-	-
3	Inadequate but Minor Improvement Will Make It Adequate	1	-	15	13	13
4	Adequate as Expected	-	-	-	1	1

### 12.2 ผลประเมินเปรียบเทียบปีการศึกษา 2562 – 2566 รายหลักสูตร

จากการเปรียบเทียบผลประเมินปีการศึกษา 2565 - 2566 รายหลักสูตร พบว่า มีหลักสูตรที่มีผลประเมินคงที่ทั้งหมด จำนวน 14 หลักสูตร

ลำดับ	หลักสูตร	2562	2563	2564	2565	2566	เปรียบเทียบ
1	วท.บ. สาขาวิชาเกษตรศาสตร์	-	-	-	3	3	คงที่
2	วท.บ. สาขาวิชาพืชสวน	2	2	3	3	3	คงที่
3	วท.บ. สาขาวิชาการส่งเสริมและสื่อสารเกษตร	2	2	3	3	3	คงที่
4	วท.ม. สาขาวิชาพืชสวน	2	2	3	3	3	คงที่
5	วท.ม. สาขาวิชาพืชไร่	2	2	3	3	3	คงที่
6	วท.ม. สาขาวิชาปฐพีศาสตร์	2	2	3	3	3	คงที่
7	วท.ม. สาขาวิชาการพัฒนาภูมิสังคมอย่างยั่งยืน	3	2	3	4	4	คงที่
8	วท.ม. สาขาวิชาส่งเสริมการเกษตรและการพัฒนาชนบท	2	2	3	3	3	คงที่
9	วท.ม. สาขาวิชาสหวิทยาการเกษตร	2	3	3	3	3	คงที่
10	วท.ม. สาขาวิชาการจัดการและพัฒนาทรัพยากร	-	-	3	3	3	คงที่
11	ปร.ด. สาขาวิชาพืชไร่	2	2	3	3	3	คงที่
12	ปร.ด. สาขาวิชาส่งเสริมการเกษตรและการพัฒนาชนบท	2	2	3	3	3	คงที่
13	ปร.ด. สาขาวิชาสหวิทยาการเกษตร	2	3	3	3	3	คงที่
14	ปร.ด. สาขาวิชาการจัดการและพัฒนาทรัพยากร	-	-	2	3	3	คงที่

### 12.3 ผลการประเมินเปรียบเทียบราย Criteria

จากการวิเคราะห์ผลประเมินราย Criteria ของทุกหลักสูตร พบว่า Criteria ที่มีผลการดำเนินงาน สูงที่สุด คือ C.7 : Facilities and Infrastructure โดยมีหลักสูตรที่ได้ผลประเมินใน Rating score ระดับ 4 จำนวน 9 หลักสูตร ในทางกลับกัน Criteria ที่มีผลการดำเนินงาน ต่ำที่สุด โดยวัดจากจำนวนหลักสูตรที่ได้ผลประเมินใน Rating score ระดับ 2 คือ C.8 : Outputs and outcomes จำนวน 6 หลักสูตร ดังนี้

หลักสูตร		Criteria							
		1	2	3	4	5	6	7	8
1	วท.บ. สาขาวิชาเกษตรศาสตร์	3	3	2	2	2	3	3	2
2	วท.บ. สาขาวิชาพืชสวน	2	3	3	3	4	3	4	2
3	วท.บ. สาขาวิชาการส่งเสริมและสื่อสารเกษตร	3	3	3	3	4	3	4	2
4	วท.ม. สาขาวิชาพืชสวน	2	3	4	3	3	3	3	3
5	วท.ม. สาขาวิชาพืชไร่	3	3	3	3	4	3	3	3
6	วท.ม. สาขาวิชาปฐพีศาสตร์	3	3	3	3	3	3	3	2
7	วท.ม. สาขาวิชาการพัฒนาภูมิสังคมอย่างยั่งยืน	4	4	4	4	4	4	4	3
8	วท.ม. สาขาวิชาส่งเสริมการเกษตรและการพัฒนาชนบท	3	3	3	4	4	3	4	3
9	วท.ม. สาขาวิชาสหวิทยาการเกษตร	3	3	3	3	3	3	4	2
10	วท.ม. สาขาวิชาการจัดการและพัฒนาทรัพยากร	3	3	3	3	3	4	4	3
11	ปร.ด. สาขาวิชาพืชไร่	3	3	3	3	4	3	3	3
12	ปร.ด. สาขาวิชาส่งเสริมการเกษตรและการพัฒนาชนบท	3	3	3	4	4	3	4	3
13	ปร.ด. สาขาวิชาสหวิทยาการเกษตร	3	3	3	3	3	3	4	2
14	ปร.ด. สาขาวิชาการจัดการและพัฒนาทรัพยากร	3	3	3	3	3	4	4	3

### (13) คณะเทคโนโลยีการประมงและทรัพยากรทางน้ำ

มีหลักสูตรที่ได้รับการประเมิน จำนวน 4 หลักสูตร แบ่งเป็นระดับปริญญาตรี จำนวน 2 หลักสูตร ปริญญาโท จำนวน 1 หลักสูตร และปริญญาเอก จำนวน 1 หลักสูตร

#### 13.1 ผลประเมิน Overall ในภาพรวมทุกหลักสูตร ปีการศึกษา 2562 – 2566

จากผลการประเมิน Overall ในภาพรวมทุกหลักสูตรพบว่า ในปี 2566 ค่าฐานนิยมของผลประเมิน อยู่ใน Rating score ระดับ 3 จำนวน 3 หลักสูตร คิดเป็น ร้อยละ 75.00 จากจำนวนหลักสูตรทั้งหมด และมีหลักสูตรที่มีผลประเมินอยู่ใน Rating score ระดับ 4 จำนวน 1 หลักสูตร ได้แก่ หลักสูตรวิทยาศาสตร์บัณฑิต สาขาวิชาการประมงและนวัตกรรมการผลิตสัตว์น้ำ ดังนี้

Rating Score	จำนวนหลักสูตร				
	2562	2563	2564	2565	2566
รวม	4	4	4	4	4
1 Absolutely Inadequate	-	-	-	-	-
2 Inadequate and Improvement Necessary	4	4	3	-	-
3 Inadequate but Minor Improvement Will Make It Adequate	-	-	1	4	3
4 Adequate as Expected	-	-	-	-	1



### 13.2 ผลประเมินเปรียบเทียบปีการศึกษา 2562 – 2566 รายหลักสูตร

จากการเปรียบเทียบผลประเมินปีการศึกษา 2565 - 2566 รายหลักสูตร พบว่า มีหลักสูตรที่มีผลประเมินเพิ่มขึ้น จำนวน 1 หลักสูตร และมีผลประเมินคงที่ จำนวน 3 หลักสูตร ดังนี้

ลำดับ	หลักสูตร	2562	2563	2564	2565	2566	เปรียบเทียบ
1	วท.บ. สาขาวิชาการประมงและนวัตกรรมการผลิตสัตว์น้ำ	2	2	2	3	4	เพิ่มขึ้น
2	วท.บ. สาขาวิชา นวัตกรรมการจัดการธุรกิจประมง	2	2	3	3	3	คงที่
3	วท.ม. สาขาวิชาเทคโนโลยีการประมงและทรัพยากรทางน้ำ	2	2	2	3	3	คงที่
4	ปร.ด. สาขาวิชาเทคโนโลยีการประมงและทรัพยากรทางน้ำ	2	2	2	3	3	คงที่

### 13.3 ผลการประเมินเปรียบเทียบราย Criteria

จากการวิเคราะห์ผลประเมินราย Criteria ของทุกหลักสูตร พบว่า Criteria ที่มีผลการดำเนินงาน **สูงที่สุด** โดยวัดจากจำนวนหลักสูตรที่ได้ผลประเมินใน Rating score ระดับ 4 คือ C.1 : Expected Learning Outcomes C.2 : Programme Structure and Content และ C.3 : Teaching and Learning Approach จำนวน 2 หลักสูตร ในทางกลับกัน Criteria ที่มีผลการดำเนินงาน **ต่ำที่สุด** โดยวัดจากจำนวนหลักสูตรที่ได้ผลประเมินใน Rating score ระดับ 2 คือ C.8 : Outputs and outcomes จำนวน 3 หลักสูตร ดังนี้

หลักสูตร	Criteria							
	1	2	3	4	5	6	7	8
1 วท.บ. สาขาวิชาการประมงและนวัตกรรมการผลิตสัตว์น้ำ	4	4	4	3	4	3	4	3
2 วท.บ. สาขาวิชา นวัตกรรมการจัดการธุรกิจประมง	4	4	4	4	3	3	3	2
3 วท.ม. สาขาวิชาเทคโนโลยีการประมงและทรัพยากรทางน้ำ	3	3	3	3	3	3	3	2
4 ปร.ด. สาขาวิชาเทคโนโลยีการประมงและทรัพยากรทางน้ำ	3	3	3	3	3	3	3	2

### (14) คณะสัตวศาสตร์และเทคโนโลยี

มีหลักสูตรที่ได้รับการประเมิน จำนวน 4 หลักสูตร แบ่งเป็นระดับปริญญาตรี จำนวน 2 หลักสูตร ปริญญาโท จำนวน 1 หลักสูตร และปริญญาเอก จำนวน 1 หลักสูตร

### 14.1 ผลประเมิน Overall ในภาพรวมทุกหลักสูตร ปีการศึกษา 2562 – 2566

จากผลการประเมิน Overall ในภาพรวมทุกหลักสูตรพบว่า ในปี 2566 ค่าฐานนิยมของผลประเมินอยู่ใน Rating score ระดับ 3 จำนวน 4 หลักสูตร คิดเป็น ร้อยละ 100 จากจำนวนหลักสูตรทั้งหมด

	Rating Score	จำนวนหลักสูตร				
		2562	2563	2564	2565	2566
	รวม	3	3	3	4	4
1	Absolutely Inadequate	-	-	-	-	-
2	Inadequate and Improvement Necessary	2	3	1	3	-
3	Inadequate but Minor Improvement Will Make It Adequate	1	-	2	1	4
4	Adequate as Expected	-	-	-	-	-

#### 14.2 ผลประเมินเปรียบเทียบปีการศึกษา 2562 – 2566 รายหลักสูตร

จากการเปรียบเทียบผลประเมินปีการศึกษา 2565 - 2566 รายหลักสูตร พบว่า มีหลักสูตรที่มีผลประเมินเพิ่มขึ้น จำนวน 3 หลักสูตร และมีหลักสูตรที่มีผลประเมินคงที่ จำนวน 1 หลักสูตร ดังนี้

ลำดับ	หลักสูตร	2562	2563	2564	2565	2566	เปรียบเทียบ
1	วท.บ. สาขาวิชาสัตวศาสตร์	2	2	2	2	3	เพิ่มขึ้น
2	วท.บ. สาขาวิชาเกษตรอัจฉริยะ (ต่อเนื่อง)	-	-	-	2	3	เพิ่มขึ้น
3	วท.ม. สาขาวิชาสัตวศาสตร์	2	2	3	3	3	คงที่
4	ปร.ด. สาขาวิชาสัตวศาสตร์	2	2	3	2	3	เพิ่มขึ้น

#### 14.3 ผลการประเมินเปรียบเทียบราย Criteria

จากการวิเคราะห์ผลประเมินราย Criteria ของทุกหลักสูตร พบว่า Criteria ที่มีผลการดำเนินงาน **สูงที่สุด** โดยวัดจากจำนวนหลักสูตรที่ได้ผลประเมินใน Rating score ระดับ 4 คือ C.2 : Programme Structure and Content และ C.7 : Facilities and Infrastructure จำนวน 3 หลักสูตร ในทางกลับกัน Criteria ที่มีผลการดำเนินงาน **ต่ำที่สุด** โดยวัดจากจำนวนหลักสูตรที่ได้ผลประเมินใน Rating score ระดับ 2 คือ C.8 : Outputs and outcomes จำนวน 2 หลักสูตร ดังนี้

หลักสูตร		Criteria							
		1	2	3	4	5	6	7	8
1	วท.บ. สาขาวิชาสัตวศาสตร์	2	2	3	3	4	3	3	2
2	วท.บ. สาขาวิชาเกษตรอัจฉริยะ (ต่อเนื่อง)	3	4	3	3	3	3	4	2
3	วท.ม. สาขาวิชาสัตวศาสตร์	3	4	4	3	3	4	4	3
4	ปร.ด. สาขาวิชาสัตวศาสตร์	3	4	4	3	3	4	4	3

#### (15) มหาวิทยาลัยแม่โจ้ - แพร่ เฉลิมพระเกียรติ

มีหลักสูตรที่ได้รับการประเมิน จำนวน 11 หลักสูตร แบ่งเป็นระดับปริญญาตรี จำนวน 10 หลักสูตรและปริญญาโท จำนวน 1 หลักสูตร

#### 15.1 ผลประเมิน Overall ในภาพรวมทุกหลักสูตร ปีการศึกษา 2562 – 2566

จากผลการประเมิน Overall ในภาพรวมทุกหลักสูตรพบว่า ในปี 2566 ค่าฐานนิยมของผลประเมิน อยู่ใน Rating score ระดับ 3 จำนวน 10 หลักสูตร คิดเป็น ร้อยละ 90.90 จากจำนวนหลักสูตรทั้งหมด โดยมีหลักสูตรที่มีผลประเมินเป็น N/A จำนวน 1 หลักสูตร ได้แก่ หลักสูตรบริหารธุรกิจบัณฑิต สาขาวิชาการตลาด ดิจิทัล เนื่องจากอยู่ระหว่างการปรับปรุงหลักสูตร ดังนี้



หลักสูตร		Criteria							
		1	2	3	4	5	6	7	8
6	ศศ.บ. สาขาวิชานวัตกรรมการจัดการชุมชน	3	3	4	4	3	3	3	2
7	ร.บ. สาขาวิชารัฐศาสตร์	3	3	3	3	3	3	3	3
8	ศศ.บ. สาขาวิชาพัฒนาการท่องเที่ยว	3	3	3	3	4	3	3	2
9	บธ.บ. สาขาวิชาการตลาดดิจิทัล *	3	4	N/A	N/A	N/A	N/A	N/A	N/A
10	บัญชีบัณฑิต	3	3	3	3	3	3	3	3
11	วท.ม. สาขาวิชาการจัดการป่าไม้	2	3	3	3	3	3	3	2

### (16) มหาวิทยาลัยแม่โจ้ - ชุมพร

มีหลักสูตรระดับปริญญาตรีเข้ารับการประเมิน จำนวน 5 หลักสูตร

#### 16.1 ผลประเมิน Overall ในภาพรวมทุกหลักสูตร ปีการศึกษา 2562 – 2566

จากผลการประเมิน Overall ในภาพรวมทุกหลักสูตรพบว่า ในปี 2566 ค่าฐานนิยมของผลประเมินอยู่ใน Rating score ระดับ 3 จำนวน 5 หลักสูตร คิดเป็น ร้อยละ 100 จากจำนวนหลักสูตรทั้งหมด ดังนี้

	Rating Score	จำนวนหลักสูตร				
		2562	2563	2564	2565	2566
รวม		4	4	5	5	5
1	Absolutely Inadequate	-	-	-	-	-
2	Inadequate and Improvement Necessary	2	4	3	1	-
3	Inadequate but Minor Improvement Will Make It Adequate	2	-	2	4	5
4	Adequate as Expected	-	-	-	-	-

#### 16.2 ผลประเมินเปรียบเทียบปีการศึกษา 2562 – 2565 รายหลักสูตร

จากการเปรียบเทียบผลประเมินปีการศึกษา 2565 - 2566 รายหลักสูตร พบว่า มีหลักสูตรที่มีผลประเมินเพิ่มขึ้น จำนวน 1 หลักสูตร และผลประเมินคงที่ จำนวน 4 หลักสูตร ดังนี้

ลำดับ	หลักสูตร	2562	2563	2564	2565	2566	เปรียบเทียบ
1	วท.บ. สาขาวิชาพืชศาสตร์		2	3	2	3	เพิ่มขึ้น
2	วท.บ. สาขาวิชานวัตกรรมการเพาะเลี้ยงสัตว์น้ำชายฝั่ง		2	3	3	3	คงที่
3	ศศ.บ. สาขาวิชาการท่องเที่ยวและบริการ		2	2	3	3	คงที่
4	บธ.บ. สาขาวิชาการจัดการสำหรับผู้ประกอบการ		2	2	3	3	คงที่
5	ร.บ. สาขาวิชาการเมืองและการปกครองท้องถิ่น		2	2	3	3	คงที่

### 16.3 ผลการประเมินเปรียบเทียบราย Criteria

จากการวิเคราะห์ผลประเมินราย Criteria ของทุกหลักสูตร พบว่า ทุกหลักสูตรมีผลประเมินใน Rating score ระดับ 3 เป็นส่วนใหญ่ และขณะเดียวกันพบว่า Criteria ที่มีผลการดำเนินงานต่ำที่สุด โดยวัดจากจำนวนหลักสูตรที่ได้ผลประเมินใน Rating score ระดับ 2 คือ C.8 Output and outcomes ซึ่งมีจำนวน 3 หลักสูตร ดังนี้

หลักสูตร		Criteria							
		1	2	3	4	5	6	7	8
1	วท.บ. สาขาวิชาฟิสิกศาสตร์	3	3	3	3	3	3	4	2
2	วท.บ. สาขาวิชาวิศวกรรมการเพาะเลี้ยงสัตว์น้ำชายฝั่ง	3	3	3	3	3	3	3	3
3	ศศ.บ. สาขาวิชาการท่องเที่ยวและบริการ	3	3	3	2	3	3	3	3
4	บธ.บ. สาขาวิชาการจัดการสำหรับผู้ประกอบการ	3	2	3	3	3	3	3	2
5	ร.บ. สาขาวิชาการเมืองและการปกครองท้องถิ่น	3	3	3	3	3	3	3	2

### (17) วิทยาลัยนานาชาติ

มีหลักสูตรที่ได้รับการประเมิน จำนวน 6 หลักสูตร แบ่งเป็นระดับปริญญาโท จำนวน 3 หลักสูตร และปริญญาเอก จำนวน 3 หลักสูตร

#### 17.1 ผลประเมิน Overall ในภาพรวมทุกหลักสูตร ปีการศึกษา 2562 – 2566

จากผลการประเมิน Overall ในภาพรวมทุกหลักสูตรพบว่า ในปี 2566 ค่าฐานนิยมของผลประเมินอยู่ใน Rating score ระดับ 3 จำนวน 6 หลักสูตร คิดเป็น ร้อยละ 100 จากจำนวนหลักสูตรทั้งหมด

	Rating Score	จำนวนหลักสูตร				
		2562	2563	2564	2565	2566
	รวม	3	4	6	6	6
1	Absolutely Inadequate	-	-	-	-	-
2	Inadequate and Improvement Necessary	3	4	4	-	-
3	Inadequate but Minor Improvement Will Make It Adequate	-	-	2	6	6
4	Adequate as Expected	-	-	-	-	-

#### 17.2 ผลประเมินเปรียบเทียบปีการศึกษา 2562 – 2566 รายหลักสูตร

จากการเปรียบเทียบผลประเมินปีการศึกษา 2565 - 2566 รายหลักสูตร พบว่า ทุกหลักสูตรมีผลประเมินคงที่ ดังนี้

ลำดับ	หลักสูตร	2562	2563	2564	2565	2566	เปรียบเทียบ
1	วท.ม. สาขาวิชาการจัดการเกษตรอินทรีย์ (หลักสูตรนานาชาติ)	2	2	2	3	3	คงที่
2	ศศ.ม. สาขาวิชาการจัดการการท่องเที่ยว (หลักสูตรนานาชาติ)	2	2	2	3	3	คงที่

ลำดับ	หลักสูตร	2562	2563	2564	2565	2566	เปรียบเทียบ
3	บธ.ม. สาขาวิชาเศรษฐศาสตร์ดิจิทัลและนวัตกรรม การจัดการ (หลักสูตรนานาชาติ)	-	-	3	3	3	คงที่
4	ปร.ด. สาขาวิชาการจัดการเกษตรอินทรีย์ (หลักสูตรนานาชาติ)	-	2	2	3	3	คงที่
5	ปร.ด. สาขาวิชาการจัดการการท่องเที่ยว (หลักสูตรนานาชาติ)	2	2	2	3	3	คงที่
6	ปร.ด. สาขาวิชาเศรษฐศาสตร์ดิจิทัลและนวัตกรรม การจัดการ (หลักสูตรนานาชาติ)	-	-	3	3	3	คงที่

### 17.3 ผลการประเมินเปรียบเทียบราย Criteria

จากการวิเคราะห์ผลประเมินราย Criteria ของทุกหลักสูตร พบว่า Criteria ที่มีผลการดำเนินงาน สูงที่สุด โดยวัดจากจำนวนหลักสูตรที่ได้ผลประเมินใน Rating score ระดับ 4 คือ C.5 Academic Staff C.6 : Student Support Service และ C.7 : Facilities and Infrastructure ทุกหลักสูตร ในทางกลับกัน Criteria ที่มีผลการดำเนินงาน ต่ำที่สุด โดยวัดจากจำนวนหลักสูตรที่ได้ผลประเมินใน Rating score ระดับ 2 คือ C.8 Output and outcomes ซึ่งมีจำนวน 2 หลักสูตร ดังนี้

	หลักสูตร	Criteria							
		1	2	3	4	5	6	7	8
1	วท.ม. สาขาวิชาการจัดการเกษตรอินทรีย์ (หลักสูตรนานาชาติ)	3	4	4	3	4	4	4	3
2	ศศ.ม. สาขาวิชาการจัดการการท่องเที่ยว (หลักสูตรนานาชาติ)	3	3	3	3	4	4	4	3
3	บธ.ม. สาขาวิชาเศรษฐศาสตร์ดิจิทัลและนวัตกรรม การจัดการ (หลักสูตรนานาชาติ)	3	3	3	3	4	4	4	2
5	ปร.ด. สาขาวิชาการจัดการเกษตรอินทรีย์ (หลักสูตรนานาชาติ)	3	4	4	3	4	4	4	3
4	ปร.ด. สาขาวิชาการจัดการการท่องเที่ยว (หลักสูตรนานาชาติ)	3	3	3	3	4	4	4	3
6	ปร.ด. สาขาวิชาเศรษฐศาสตร์ดิจิทัลและนวัตกรรม การจัดการ (หลักสูตรนานาชาติ)	3	3	3	3	4	4	4	2

## 5. Area for Improvement ประเด็นสำคัญระดับหลักสูตร ในปีการศึกษา 2566

ประเด็นข้อเสนอแนะ	ข้อเสนอแนะจากการประเมินคุณภาพการศึกษา	ผลการประเมินปีการศึกษา 2566	สาเหตุ/ปัญหา (จากการประชุมผู้ประเมินหลักสูตร)	ข้อเสนอแนะเพิ่มเติม
1. การออกแบบหลักสูตร	ทบทวนการนำ PLOs มาจัดทำ Knowledge (K) Skill (S) Attitude (A) เพื่อสร้างรายวิชา จัดทำแผนการเรียน และ Curriculum Mapping โดยใช้ Backward Curriculum Design	- ความถี่ระดับ 3	1. ไม่สามารถแก้ไข PLOs ได้ เพราะหลักสูตรยังไม่ถึงรอบการปรับปรุง 2. CLOs ไม่สอดคล้องกับ PLOs 3. การเขียน มคอ. 2 ไม่ชัดเจน ส่งผลให้ มคอ.3 ไม่สอดคล้องกับ มคอ.2 4. หลักสูตรระดับบัณฑิตศึกษา ไม่พบ ADDENDUM ใน PLOs	1. การออกแบบแบบฟอร์ม มคอ. เพิ่มเติม โดย - ให้มีการระบุ CLOs ของหลักสูตรไว้ใน มคอ. - ให้มีการ Mapping CLOs และ PLOs ให้ชัดเจนใน มคอ. - ถอดเกณฑ์การตรวจสอบและรับรองหลักสูตร มาใช้ในการกำหนดแบบฟอร์มให้หลักสูตรใช้ในการเสนอปรับปรุงหลักสูตร
2. การออกแบบวิธีการวัดและประเมินผลผู้เรียน	ทบทวนเกณฑ์การประเมินเครื่องมือ วิธีการวัดประเมินผลผู้เรียน การเก็บข้อมูล และระยะเวลาการบรรลุผลลัพธ์การเรียนรู้ CLOs และ PLOs ให้สอดคล้อง ชัดเจน และวัดได้	- ความถี่ระดับ 3	1. การประเมินยังไม่สะท้อนผลการบรรลุที่แท้จริง 2. การประเมินตามกรอบคุณวุฒิระดับอุดมศึกษา (K-S-E-C) หลักสูตรต้องทำการประเมินด้วย 3. เกณฑ์การให้คะแนนแบบ Rubrics มีความซ้ำซ้อนในการออกข้อสอบ	2. สร้างความรู้ความเข้าใจให้แก่อาจารย์ผู้รับผิดชอบหลักสูตรและอาจารย์ผู้สอน ในประเด็นดังต่อไปนี้ - การเขียน มคอ. - การกำหนด CLOs และ PLOs และการกำหนดเครื่องมือ วิธีการวัด และการประเมินผลผู้เรียนให้บรรลุผลลัพธ์
3. การประเมินผลผู้เรียน	1. ทบทวนการประเมินผลผู้เรียน โดยนำความต้องการของภาคอุตสาหกรรม และผลลัพธ์การเรียนรู้แต่ละรายวิชา (CLOs) มาเป็นข้อมูลประกอบการทบทวน	- ความถี่ระดับ 3	1. ไม่มี/มีไม่ชัดเจน/ไม่ครบถ้วน ในการนำความต้องการของภาคอุตสาหกรรมมาใช้ในการกำหนดผลลัพธ์การเรียนรู้ของหลักสูตร	- การเขียน มคอ. - การกำหนด CLOs และ PLOs และการกำหนดเครื่องมือ วิธีการวัด และการประเมินผลผู้เรียนให้บรรลุผลลัพธ์

ประเด็นข้อเสนอแนะ	ข้อเสนอแนะจากการประเมินคุณภาพการศึกษา	ผลการประเมินปีการศึกษา 2566	สาเหตุ/ปัญหา (จากการประชุมผู้ประเมินหลักสูตร)	ข้อเสนอแนะเพิ่มเติม
	2. ติดตาม ประเมิน และวิเคราะห์ผลการบรรลุผลลัพธ์การเรียนรู้ของหลักสูตร เพื่อนำข้อมูลที่ได้ไปพัฒนาปรับปรุงการบริหารจัดการหลักสูตรให้ดีขึ้น	- ความถี่ระดับ 2	2. ออกแบบวิธีการวัดและประเมินผลผู้เรียน ไม่สอดคล้อง ไม่ชัดเจน และไม่สามารวัดได้ ส่งผลต่อการประเมินผู้เรียน 3. ไม่มีการประเมินทางตรง 4. ประเมินการศึกษาไม่กระชับ มีหลากหลายประเด็น ส่งผลต่อการบรรลุ PLOs 5. ใน มคอ.5 ไม่มีการรายงานการบรรลุ PLOs	การเรียนรู้ทั้ง CLOs และ PLOs - แนวทางการประเมินคุณภาพ 3. ปรับปรัชญาการศึกษาของมหาวิทยาลัยให้สั้น กระชับ ชัดเจน จะทำให้การวัดการบรรลุมีความชัดเจนครบถ้วน 4. ปรับการประเมินการให้บริการ โดยเน้นไปที่คุณภาพของคนที่ให้บริการ 5. สร้างความเข้าใจกับผู้ประเมิน ให้เป็นไปในทิศทางเดียวกัน 6. ปรับแนวทางการประเมิน - ปรับการประเมินในระดับหลักสูตร ให้มีการประเมินเพียง criteria 1-4 และ 8 - กำหนดการประเมินที่เป็นผู้ประเมินภายใน 1 วัน และผู้ประเมินภายนอกหรือ หลักสูตรที่เป็นหลักสูตรโท-เอก 1 วันครึ่ง
4. ประเมินผลการให้บริการและช่วยเหลือผู้เรียน	1. การเทียบเคียงผลการดำเนินงานหรือเทียบเคียงผลการประเมินการให้บริการ โดยกำหนดคู่เทียบที่มีผลการดำเนินงานที่ดีกว่า และนำข้อมูลที่ได้ไปประยุกต์ใช้/บูรณาการ/พัฒนาปรับปรุง เพื่อให้การดำเนินงานหรือการให้บริการที่ดีขึ้น 2. ประเมินการให้บริการและการช่วยเหลือผู้เรียนให้ครอบคลุมและนำข้อมูลที่ได้ไปใช้ในการพัฒนาปรับปรุงการให้บริการ	- ความถี่ระดับ 3	ไม่มีการประเมินคุณภาพผู้ให้บริการ	



ประเด็นข้อเสนอแนะ	ข้อเสนอแนะจากการประเมินคุณภาพการศึกษา	ผลการประเมินปีการศึกษา 2566	สาเหตุ/ปัญหา (จากการประชุมผู้ประเมินหลักสูตร)	ข้อเสนอแนะเพิ่มเติม
5. การดำเนินงานภาพรวม	1. การปรับปรุงหลักสูตร	-	ระยะเวลาในการปรับปรุงหลักสูตร มีความล่าช้า มีการแก้ไข ปรับเปลี่ยน ข้อมูลหลายครั้ง	- เพิ่มหน้าที่ของคณะกรรมการประเมิน ระยะเวลาที่ต้องแล้วเสร็จ ในคำสั่งแต่งตั้งคณะกรรมการประเมิน
	2. ความเข้าใจของผู้ประเมิน	-	2.1 ความเข้าใจเกี่ยวกับการระบุ CLOs ใน มคอ.2 ว่า ต้องระบุทุกวิชา หรือ เฉพาะรายวิชาที่มีการเรียนการสอน เท่านั้น 2.2 แนวทางการคิด FTE ของ มหาวิทยาลัย 2.3 การให้คะแนนแตกต่างกันในแต่ละหลักสูตร 2.4 การที่ผู้ประเมินภายนอก เกรงต่อการให้คะแนนหรือให้คะแนนเป็นจุดทัศนียม 2.5 การตรวจประเมินในองค์ประกอบที่ 1	
	3. การตรวจประเมิน	-	3.1. สิ่งสนับสนุนการเรียนรู้ทุกหลักสูตร ใช้ของส่วนกลางที่มหาวิทยาลัย คณะ เขียนให้ และหลักสูตรนำไปเขียนต่อ	