



รายงานการจัดทำแผนบริหารความเสี่ยง
คณะสัตวศาสตร์และเทคโนโลยี
ประจำปีงบประมาณ พ.ศ. 2569

คำนำ

คณะสัตวศาสตร์และเทคโนโลยี ได้ดำเนินการบริหารจัดการความเสี่ยงตามมาตรา 79 แห่งพระราชบัญญัติ วินัยการเงินและการคลังของรัฐ พ.ศ. 2561 โดยมีวัตถุประสงค์เพื่อให้การบริหารจัดการความเสี่ยงขององค์กร มีประสิทธิภาพ ยกระดับการบริหารจัดการของฝ่ายบริหาร รวมถึงสามารถใช้เป็นเครื่องมือที่สำคัญในการตัดสินใจเชิงกลยุทธ์ ประกอบกับปัจจุบันมีการเปลี่ยนแปลงอย่างรวดเร็วของสภาพเศรษฐกิจ การเมือง สังคม เทคโนโลยี ตลอดจนการแข่งขัน และรวมไปถึงความคาดหวังของผู้มีส่วนได้ส่วนเสีย ทำให้คณะสัตวศาสตร์และเทคโนโลยี ต้องเผชิญกับความเสี่ยงทั้งปัจจัยภายในและปัจจัยภายนอก

ดังนั้น ในปีงบประมาณ พ.ศ. 2569 คณะสัตวศาสตร์และเทคโนโลยี จึงได้จัดทำแผนการบริหารความเสี่ยง เพื่อวางแผนการบริหารจัดการความเสี่ยงให้การดำเนินงานเป็นไปตามแผนบริหารจัดการความเสี่ยง และบรรลุตามวัตถุประสงค์ของตัวชี้วัดตามแผนยุทธศาสตร์ที่มหาวิทยาลัยกำหนด โดยการวิเคราะห์สภาพแวดล้อม ระบุและจัดลำดับความสำคัญของความเสี่ยง และกำหนดมาตรการการจัดการความเสี่ยง เพื่อลดความเสี่ยงและป้องกันความผิดพลาดให้อยู่ในระดับที่ยอมรับได้ ไม่กระทบต่อการบรรลุเป้าหมายของหน่วยงานให้สอดคล้องและเหมาะสมกับสภาพปัญหา และปัจจัยความจำเป็นต่าง ๆ ที่แตกต่างกันไป ทำให้สามารถบรรลุวัตถุประสงค์ของการนำการบริหารจัดการความเสี่ยงมาใช้เป็นเครื่องมือในการบริหารป้องกันความเสี่ยงและความผิดพลาดจากการดำเนินงาน ทั้งในระดับบุคคลและระดับองค์กร รวมถึงสามารถสนับสนุนการพัฒนาระบบงานให้มีประสิทธิภาพประสิทธิผลเป็นมาตรฐานเทียบเท่ามาตรฐานสากล และให้มีการจัดวางระบบและการกำกับการทำงานด้านการบริหารความเสี่ยงครอบคลุมทุกส่วนงานภายในมหาวิทยาลัย โดยมีเป้าประสงค์เพื่อมุ่งให้กิจกรรมการควบคุมเป็นส่วนหนึ่งของการปฏิบัติงานประจำ และมีความเชื่อมโยงกับระบบการประกันคุณภาพของมหาวิทยาลัย ซึ่งจะเป็นประโยชน์สู่มหาวิทยาลัยอย่างสูงสุด รวมทั้งการสนับสนุนการปฏิบัติงานตามพันธกิจให้บรรลุตามเป้าหมาย สร้างความมั่นใจว่าการดำเนินงานของคณะ และมหาวิทยาลัย จะบรรลุวิสัยทัศน์ พันธกิจ เป้าประสงค์ รวมถึงสอดคล้องกับนโยบาย สภามหาวิทยาลัยได้อย่างมีประสิทธิภาพ และเกิดประสิทธิผล

คณะสัตวศาสตร์และเทคโนโลยี

มีนาคม 2569

สารบัญ

บทสรุปผู้บริหาร	1
ประกาศมหาวิทยาลัยแม่โจ้ นโยบายบริหารจัดการความเสี่ยง	3
ส่วนที่ 1 บทนำ	4
1. ข้อมูลพื้นฐาน	4
2. เป้าหมายแผนบริหารจัดการความเสี่ยง ส่วนงาน ในปีงบประมาณ พ.ศ. 2569	9
3. วัตถุประสงค์การบริหารจัดการความเสี่ยง มหาวิทยาลัยแม่โจ้	9
4. ขอบเขต/แนวทางการดำเนินงานการบริหารจัดการความเสี่ยง	9
5. ขั้นตอนกระบวนการบริหารจัดการความเสี่ยง	9
ส่วนที่ 2 แผนบริหารจัดการความเสี่ยง คณะสัตวศาสตร์และเทคโนโลยี	
ประจำปีงบประมาณ พ.ศ. 2569	11
6. การวิเคราะห์และประเมินความเสี่ยง	11
ประเด็นความเสี่ยงที่ 1.1 ความไม่คุ้มทุนของหลักสูตร ปรัชญาดุชะฎิบัณฑิต อันส่งผลต่อต้นทุนของคณะ และมหาวิทยาลัย	14
ประเด็นความเสี่ยงที่ 2 : 2.1 ต้นทุนสินค้าและบริการสูงขึ้น ทำให้ค่าใช้จ่ายสูง ส่งผลให้รายได้ลดลง	18
ประเด็นความเสี่ยงที่ 2 : 2.2 รายได้การทำความร่วมมือกับหน่วยงานภายนอกลดลง	22
ประเด็นความเสี่ยงที่ 3.1 : ขาดบุคลากรเฉพาะทาง (ด้านช่างดูแลฟาร์ม) ส่งผลต่อการดำเนินการด้านงาน ฟาร์มของคณะ	26
ประเด็นความเสี่ยงที่ 4.1 : ความเข้าใจไม่ตรงกันในการสื่อข้อความตามกฎเกณฑ์ ข้อมูลที่เผยแพร่ เกี่ยวกับกฎเกณฑ์และกฎหมายไม่ถูกต้อง	30
ประเด็นความเสี่ยงที่ 5.1 : อาชญากรรมด้านเทคโนโลยี ส่งผลกระทบต่อบุคลากรและนักศึกษา	34
ประเด็นความเสี่ยงที่ 6.1 : ภาพลักษณ์และความน่าเชื่อถือของคณะมีความเสียหาย	38
7. ข้อมูลสารสนเทศและการสื่อสาร (INFORMATION & COMMUNICATION)	43
8. การติดตามและการประเมินผล (MONITORING)	43
แผนบริหารความเสี่ยง คณะสัตวศาสตร์และเทคโนโลยี ประจำปีงบประมาณ พ.ศ. 2569	44
ภาคผนวก	51

บทสรุปผู้บริหาร

คณะสัตวศาสตร์และเทคโนโลยี ได้ดำเนินการบริหารจัดการความเสี่ยงตามมาตรา 79 แห่งพระราชบัญญัติวินัยการเงินและการคลังของรัฐ พ.ศ. 2561 โดยมีวัตถุประสงค์เพื่อให้การบริหารจัดการความเสี่ยงขององค์กร มีประสิทธิภาพ ยกระดับการบริหารจัดการของฝ่ายบริหาร รวมถึงสามารถใช้เป็นเครื่องมือที่สำคัญในการตัดสินใจเชิงกลยุทธ์ ประกอบกับปัจจุบันมีการเปลี่ยนแปลงอย่างรวดเร็วของสภาพเศรษฐกิจ การเมือง สังคม เทคโนโลยี ตลอดจนการแข่งขัน และรวมไปถึงความคาดหวังของผู้มีส่วนได้ส่วนเสีย ทำให้คณะสัตวศาสตร์และเทคโนโลยี ต้องเผชิญกับความเสี่ยงทั้งปัจจัยภายในและปัจจัยภายนอก

ทั้งนี้ คณะสัตวศาสตร์และเทคโนโลยี ได้ตระหนักถึงความสำคัญของการบริหารจัดการความเสี่ยง เกิดความตระหนัก มีความรู้ ความเข้าใจ รับทราบเกี่ยวกับแนวทางการบริหารจัดการความเสี่ยง และใช้เป็นแนวทางในการดำเนินงานให้เป็นไปในทิศทางเดียวกัน โดยคำนึงถึงการบรรลุวัตถุประสงค์ เป้าหมายของคณะสัตวศาสตร์และเทคโนโลยีตามแนวทางในการบริหารจัดการความเสี่ยงของมหาวิทยาลัยแม่โจ้ ที่ผ่านความเห็นชอบจากสภามหาวิทยาลัย ประสพผลสัมฤทธิ์ตามตัวชี้วัดและเป้าหมายที่กำหนดไว้ ตลอดจนการเพิ่มศักยภาพและขีดความสามารถอย่างมีประสิทธิภาพและประสิทธิผล มีการกำกับดูแลที่ดี สร้างความคุ้มค่า รวมถึงเพิ่มคุณค่าให้แก่คณะสัตวศาสตร์และเทคโนโลยี และมหาวิทยาลัยแม่โจ้ และเป็นการส่งเสริมให้คณะสัตวศาสตร์และเทคโนโลยีมีระบบการบริหารจัดการที่ดี (Good Governance) โดยใช้กรอบบริหารจัดการความเสี่ยงแบบบูรณาการตามแนวของ COSO หรือ COSO-ERM Framework จึงกำหนดนโยบายบริหารจัดการความเสี่ยง โดยคณะสัตวศาสตร์และเทคโนโลยีร่วมประชุมหารือร่วมกับคณะกรรมการบริหารความเสี่ยง และควบคุมภายใน วิเคราะห์แผนการบริหารจัดการความเสี่ยง ระดับส่วนงาน โดยบริหารจัดการอย่างเป็นระบบ มีแนวทางในการบริหารจัดการความเสี่ยงที่ชัดเจน ภายใต้ระดับความเสี่ยงที่ยอมรับได้ และครอบคลุมเหตุการณ์ความเสี่ยงสำคัญ 6 ประเภทความเสี่ยง ดังนี้

ประเภทความเสี่ยง	ประเด็นความเสี่ยง
1. ความเสี่ยงด้านนโยบายและกลยุทธ์ (Strategic Risk)	1.1 ความไม่คุ้มทุนของหลักสูตรระดับบัณฑิตศึกษา ส่งผลต่อต้นทุนของคณะและมหาวิทยาลัย
2. ความเสี่ยงด้านการเงิน (Financial Risk)	2.1 1. ต้นทุนสินค้าและบริการสูงขึ้น ทำให้ค่าใช้จ่ายสูง ส่งผลให้รายได้ลดลง 2.2 รายได้ การทำความร่วมมือกับหน่วยงานภายนอกลดลง
3. ความเสี่ยงด้านการปฏิบัติงาน (Operational Risk)	3.1 ขาดบุคลากรเฉพาะทาง (ด้านช่างดูแลฟาร์ม) ส่งผลต่อการดำเนินงานฟาร์มของคณะ
4. ความเสี่ยงด้านการปฏิบัติตามกฎ ระเบียบ (Compliance Risk)	4.1 ความเข้าใจไม่ตรงกันในการสื่อข้อความตามกฎเกณฑ์ ข้อมูลที่เผยแพร่เกี่ยวกับกฎเกณฑ์และกฎหมายไม่ถูกต้อง
5. ความเสี่ยงด้านเทคโนโลยีดิจิทัล (Digital Technology Risk)	อาชญากรรมด้านเทคโนโลยี ส่งผลกระทบต่อบุคลากรและนักศึกษา

ประเภทความเสี่ยง	ประเด็นความเสี่ยง
6. ความเสี่ยงด้านความน่าเชื่อถือขององค์กร (Reputation Risk)	6.1 ภาพลักษณ์และความน่าเชื่อถือของคณะมีความเสียหาย

โดยแผนการบริหารความเสี่ยง ระดับส่วนงาน ได้มีการวิเคราะห์และประเมินความเสี่ยงเรียงลำดับตามความสำคัญได้ 6 ประเด็นความเสี่ยงดังกล่าวข้างต้น รวมถึงกิจกรรมเพื่อลดความเสี่ยงในแผนจำนวน 13 กิจกรรม และมีการกำหนดผู้รับผิดชอบในแต่ละประเด็นความเสี่ยง ตลอดจนผู้รับผิดชอบดำเนินกิจกรรมควบคุมให้มีการดำเนินการจริง เพื่อให้การดำเนินงานเป็นไปตามแผนบริหารจัดการความเสี่ยง และบรรลุตามวัตถุประสงค์ของตัวชี้วัดตามแผนยุทธศาสตร์ที่มหาวิทยาลัยกำหนด

ประกาศมหาวิทยาลัยแม่โจ้ นโยบายบริหารจัดการความเสี่ยง

การบริหารจัดการความเสี่ยงถือเป็นส่วนหนึ่งของการบริหารองค์กรอย่างมีธรรมาภิบาล โดยปัจจัยหลักของการบริหารจัดการความเสี่ยงที่ประสบความสำเร็จ เกิดจากความมุ่งมั่นของหัวหน้าหน่วยงานและผู้กำกับดูแล ทั้งนี้ มหาวิทยาลัยได้ตระหนักถึงความสำคัญของการบริหารจัดการความเสี่ยง จึงได้กำหนดนโยบายให้หน่วยงานทั้งระดับมหาวิทยาลัย ระดับส่วนงาน/หน่วยงาน ได้แก่ คณะ/วิทยาลัย/สำนัก/หน่วยงาน วิสาหกิจหรือเรียกอย่างอื่นอย่างไร้ที่เทียบเท่า มีการบริหารจัดการความเสี่ยง รวมถึงส่งเสริมให้ทุกหน่วยงานเกิดความตระหนัก มีความรู้ ความเข้าใจ รับผิดชอบต่อเกี่ยวกับแนวทางการบริหารจัดการความเสี่ยง และใช้เป็นแนวทางในการดำเนินงานให้เป็นไปในทิศทางเดียวกับทั่วทั้งองค์กร โดยคำนึงถึงการบรรลุวัตถุประสงค์ เป้าหมายขององค์กรตามแนวทางในการบริหารจัดการความเสี่ยงของมหาวิทยาลัย ที่ผ่านความเห็นชอบจากสภามหาวิทยาลัยให้ประสบผลสัมฤทธิ์ตามตัวชี้วัดและเป้าหมายที่กำหนดไว้ ตลอดจนการเพิ่มศักยภาพและขีดความสามารถอย่างมีประสิทธิภาพและประสิทธิผล มีการกำกับดูแลที่ดี สร้างความคุ้มค่า รวมถึงเพิ่มคุณค่าให้แก่มหาวิทยาลัย และเป็นการส่งเสริมให้องค์กรมีระบบบริหารจัดการที่ดี (Good Governance) โดยใช้กรอบบริหารจัดการความเสี่ยงแบบบูรณาการตามแนวของ COSO หรือ COSO-ERM Framework จึงกำหนดนโยบายบริหารจัดการความเสี่ยง ดังนี้

1. ให้มีการบริหารจัดการความเสี่ยงทั่วทั้งองค์กร โดยมีการจัดการอย่างเป็นระบบ มีความต่อเนื่อง เป็นไปตามแนวปฏิบัติที่ดีและเป็นสากล ครอบคลุมตามพันธกิจทุกด้าน เพื่อสร้างมูลค่าเพิ่มแก่องค์กร
2. ให้ทุกหน่วยงานในมหาวิทยาลัย รวมทั้งผู้บริหารทุกระดับและบุคลากรทุกคนตระหนักและให้ความสำคัญกับการบริหารจัดการเหตุการณ์ที่อาจจะส่งผลกระทบต่อ การบรรลุวัตถุประสงค์ของมหาวิทยาลัยและส่วนงาน ทั้งที่เป็นความเสี่ยงและโอกาส โดยบริหารจัดการให้อยู่ในระดับที่ยอมรับได้
3. ให้มีการกำหนดกระบวนการบริหารจัดการความเสี่ยงที่เป็นมาตรฐานเดียวกันทั่วทั้งองค์กร
4. ให้มีการติดตาม ประเมินผล การทบทวนเหตุการณ์ความเสี่ยงให้สอดคล้องกับสภาพแวดล้อมทั้งภายในและภายนอกที่มีการเปลี่ยนแปลง โดยปรับปรุงการบริหารความเสี่ยงอย่างสม่ำเสมอ ต่อเนื่อง และสอดคล้องกับเป้าหมายและบริบทที่เปลี่ยนแปลงไป
5. ให้มีการนำเทคโนโลยีสารสนเทศมาใช้ในการจัดการที่ดี มีประสิทธิภาพ
6. ให้การบริหารจัดการความเสี่ยงเป็นส่วนหนึ่งของการทำงาน จนเกิดเป็นวัฒนธรรมองค์กร และเป็นส่วนหนึ่งของการทำงานปกติของมหาวิทยาลัย

ส่วนที่ 1

บทนำ

1. ข้อมูลพื้นฐาน

คณะสัตวศาสตร์และเทคโนโลยี เป็นหน่วยงานภายในระดับคณะ ซึ่งได้รับอนุมัติให้จัดตั้งตามประกาศสภามหาวิทยาลัยแม่โจ้ ที่ 2/2551 เมื่อวันที่ 27 กรกฎาคม พ.ศ. 2551 โดยเดิมเป็นภาควิชาเทคโนโลยีทางสัตว์ สังกัดคณะผลิตกรรมการเกษตร ซึ่งเป็นคณะแรกที่ได้จัดตั้งขึ้นตามพระราชบัญญัติสถาบันเทคโนโลยีการเกษตรแม่โจ้ พ.ศ. 2518 ได้ประกาศใช้ในราชกิจจานุเบกษา เมื่อวันที่ 19 กุมภาพันธ์ 2518 ตั้งอยู่เลขที่ 252 หมู่ 8 ต. หนองหาร อ. สันทราย จ. เชียงใหม่ โดยเริ่มเปิดสอนครั้งแรกในระดับปริญญาตรีเมื่อปี พ.ศ. 2518 ปัจจุบันมีการเรียนการสอนในสาขาวิชาสัตวศาสตร์ ทั้งในระดับปริญญาตรี และระดับบัณฑิตศึกษา โดยในระดับปริญญาตรี แบ่งออกเป็น 4 สาขาวิชาเอก ได้แก่ เอกสัตวปีก เอกการผลิตสุกร เอกโคนมและโคนเนื้อ และเอกอาหารสัตว์ ซึ่งนักศึกษาสามารถเลือกเรียนตามสาขาวิชาเอกที่ตนเองสนใจได้ในขณะที่เรียนชั้นปีที่ 2 เทอม 2 สำหรับระดับบัณฑิตศึกษามีการเรียนการสอนทั้งในระดับปริญญาโทที่มุ่งเน้นพัฒนามหาบัณฑิตที่มีองค์ความรู้ ควบคู่คุณธรรมและจริยธรรม บูรณาการงานวิจัยด้านสัตวศาสตร์ เพื่อผลิตอาหารที่ปลอดภัยและเป็นมิตรต่อสิ่งแวดล้อมอย่างยั่งยืน และปริญญาเอกที่มุ่งเน้นผลิตบุคลากรและสร้างองค์ความรู้ใหม่ที่เหมาะสมทางสัตวศาสตร์เพื่อการพัฒนาปศุสัตว์อย่างยั่งยืน

วิสัยทัศน์ ปรัชญา พันธกิจ ค่านิยม

1) วิสัยทัศน์ ของคณะสัตวศาสตร์และเทคโนโลยี

“เป็นคณะชั้นนำด้านนวัตกรรมปศุสัตว์ที่ผลิตบัณฑิตมืออาชีพในระดับนานาชาติ”

ความเป็นเลิศ ทางด้านทักษะวิชาชีพ ด้านการยอมรับ

2) ปรัชญา คณะสัตวศาสตร์และเทคโนโลยี

“พัฒนาองค์ความรู้ เพื่อผลิตนักสัตวศาสตร์ ที่มีทักษะการเรียนรู้ตลอดชีวิต มีคุณธรรมและจริยธรรม”

ตัวชี้วัดวิสัยทัศน์ คือ

1. ร้อยละของบัณฑิตที่มีงานทำในสายงานที่เกี่ยวข้อง **ภายใน 6 เดือน** หลังสำเร็จการศึกษา
2. จำนวนผลงานวิจัยหรือนวัตกรรมที่ได้รับการตีพิมพ์หรือนำไปใช้จริง
3. จำนวนการอ้างอิงเฉลี่ยต่อผลงานตีพิมพ์ในวารสารนานาชาติ
4. ผลการประเมินความพึงพอใจของผู้มีส่วนได้ส่วนเสียต่อการเรียนการสอน
5. จำนวนความร่วมมือทางวิชาการกับสถาบันต่างประเทศ
6. จำนวนโครงการบริการวิชาการที่มีผลต่อชุมชนและภาคธุรกิจ
7. มูลค่าผลกระทบทางเศรษฐกิจจากงานวิจัยที่ถ่ายทอดสู่เชิงพาณิชย์ สังคมและสาธารณะ

3) อัตลักษณ์ของนักศึกษาคณะสัตวศาสตร์และเทคโนโลยี

“สามัคคี สู้งาน ชำนาญทักษะ มีภาวะผู้นำ ยึดมั่นคุณธรรม ล้ำเลิศวิชาการ”

4) ค่านิยม

A - Academic Excellence (ความเป็นเลิศทางวิชาการ)

N - Network (เครือข่ายความร่วมมือ)

I - Innovation (นวัตกรรมและเทคโนโลยี)

M - Morality (คุณธรรม จริยธรรม)

A - Action (การปฏิบัติ/นักปฏิบัติ)

L - Leadership (ความเป็นผู้นำ)

S - Sustainability (ความยั่งยืน)

5) วัตถุประสงค์

1. เพื่อผลิตบัณฑิตที่มีทักษะ ความรู้ ความสามารถในวิชาการ และวิชาชีพทางด้านสัตวศาสตร์ ให้สอดคล้องกับการเปลี่ยนแปลงพัฒนาทางด้านการผลิตสัตว์
2. เพื่อสร้างและพัฒนาผลงานวิจัยด้านสัตวศาสตร์ให้เป็นที่ยอมรับในระดับชาติ และนานาชาติ
3. เพื่อให้การบริการวิชาการและความร่วมมือด้านการผลิตสัตว์แก่ชุมชน องค์กรภาครัฐ และภาคเอกชน ทั้งในประเทศและต่างประเทศ
4. เพื่อสร้างจิตสำนึกให้นักศึกษา บุคลากร ให้มีส่วนร่วมในกิจกรรมทางด้านทำนุบำรุงศิลปวัฒนธรรม อนุรักษ์ทรัพยากรธรรมชาติและสิ่งแวดล้อม
5. เพื่อสร้างและพัฒนาระบบบริหารจัดการให้มีประสิทธิภาพ ประสิทธิผล โปร่งใส และตรวจสอบได้
6. เพื่อพัฒนางานฟาร์มสัตว์ และวิสาหกิจให้ได้มาตรฐานเพื่อสนับสนุนการเรียนการสอน การวิจัย บริการวิชาการ และก่อให้เกิดรายได้

6) พันธกิจ

1. พัฒนาระบบการผลิตบัณฑิตนักปฏิบัติ ผ่านการเรียนรู้โดยใช้ฟาร์มเป็นฐาน (Farm-based Learning) และการเรียนรู้เชิงบูรณาการกับการทำงาน (Work-Integrated Learning) ร่วมกับสถานประกอบการชั้นนำ เพื่อสร้างบัณฑิตที่มีสมรรถนะสูงทั้งด้านทักษะวิชาชีพ (Hard Skills) และทักษะทางสังคม (Soft Skills) ตรงตามความต้องการของผู้ใช้บัณฑิต
2. ส่งเสริมและพัฒนาระบบนิเวศการวิจัยและนวัตกรรม (R&I Ecosystem) โดยมุ่งเน้นการสร้างทีมวิจัยข้ามศาสตร์และการใช้เทคโนโลยีเชิงลึก (Deep Tech) เพื่อสร้างสรรค์ผลงานที่สามารถขึ้นทะเบียนทรัพย์สินทางปัญญาและถ่ายทอดสู่เชิงพาณิชย์ได้อย่างเป็นรูปธรรม
3. เป็นศูนย์กลางบริการวิชาการและถ่ายทอดเทคโนโลยีด้านเกษตรปศุสัตว์ที่ทันสมัย โดยการทำงานร่วมกับชุมชน และภาคอุตสาหกรรม (University-Industry-Community Collaboration) เพื่อสร้างความเข้มแข็งและเพิ่มมูลค่าให้กับเศรษฐกิจฐานรากอย่างยั่งยืน
4. การทำนุบำรุงศิลปวัฒนธรรม อนุรักษ์ทรัพยากรธรรมชาติและสิ่งแวดล้อม
5. สร้างและพัฒนาระบบบริหารจัดการองค์กรให้มีประสิทธิภาพและประสิทธิผลอย่างยั่งยืน
6. ยกระดับงานฟาร์ม ผลิตภัณฑ์ปศุสัตว์ และห้องปฏิบัติการ ให้ได้รับรองมาตรฐานที่เกี่ยวข้องและทันสมัย

ประเด็นยุทธศาสตร์ตามแผนปฏิบัติการ ประจำปีงบประมาณ พ.ศ. 2569 คณะสัตวศาสตร์และเทคโนโลยี

ประเด็นยุทธศาสตร์ที่ 1 การขับเคลื่อนยุทธศาสตร์มหาวิทยาลัยเชิงรุกสู่การเป็นมหาวิทยาลัยชั้นนำด้านเกษตรสุขภาพในระดับนานาชาติ (Proactive Strategy toward Inter IWA)

ประเด็นยุทธศาสตร์ที่ 2 การขับเคลื่อนผลการดำเนินงานตามพันธกิจหลัก (Driving Mission-Driven Performance)

ประเด็นยุทธศาสตร์ที่ 3 การขับเคลื่อนความเป็นนานาชาติ (Fostering Internationalization)

ประเด็นยุทธศาสตร์ที่ 4 การขับเคลื่อนสู่การเป็นมหาวิทยาลัยด้านการพัฒนาเทคโนโลยีและส่งเสริมการสร้างนวัตกรรม (Technology Development and Innovation University)

ประเด็นยุทธศาสตร์ที่ 5 การบริหารจัดการและส่งเสริมสร้างความมั่นคงทางการเงินอย่างยั่งยืน (Financial Stability and Sustainable Growth)

ประเด็นยุทธศาสตร์ที่ 6 การพัฒนาตามยุทธศาสตร์/อัตลักษณ์/ภารกิจเฉพาะของส่วนงาน

ประเด็นยุทธศาสตร์	เป้าประสงค์	ตัวชี้วัด (KPIs)	
ประเด็นยุทธศาสตร์ที่ 1 การขับเคลื่อนยุทธศาสตร์มหาวิทยาลัยเชิงรุกสู่การเป็นมหาวิทยาลัยชั้นนำด้านเกษตรสุขภาพในระดับนานาชาติ (Proactive Strategy toward Inter IWA)	เป้าประสงค์ที่ 1.1 เป็นมหาวิทยาลัยชั้นนำด้านการเกษตรสุขภาพในระดับนานาชาติ	1.1.1 ผลการจัดอันดับ World University Ranking (WUR)	
		1.1.2 ผลการจัดอันดับ SCIMAGO	
		1.1.3 ผลการจัดอันดับ QS ด้านเกษตรและป่าไม้	
		1.1.4 ความสำเร็จในการร่วมสนับสนุนและขับเคลื่อนการดำเนินงานเพื่อเข้ารับการจัดอันดับ SDGs	
		1.1.5 ความสำเร็จในการสนับสนุนมหาวิทยาลัยในการขับเคลื่อนนโยบาย Green U และ Green Office	
	เป้าประสงค์ที่ 1.2 เป็นมหาวิทยาลัยที่เป็นเลิศด้านเกษตรอัจฉริยะเพื่อสุขภาพที่ดี	1.2.1 ความสำเร็จของยุทธศาสตร์เกษตรอินทรีย์ (Organic University)	
		1.2.2 ความสำเร็จของการดำเนินงานด้านเกษตรอัจฉริยะ (Intelligent Agriculture)	
		1.2.3 ความสำเร็จในการร่วมสนับสนุนและขับเคลื่อนการดำเนินงานด้าน Carbon Neutrality	
		1.2.4 ความสำเร็จในการขับเคลื่อนการดำเนินงานการจัดตั้งคณะสหเวชศาสตร์	
		1.2.5 ความสำเร็จในการขับเคลื่อนยุทธศาสตร์ด้านเทคโนโลยีดิจิทัล	
		1.2.6 ความสำเร็จในการพัฒนานักศึกษาสู่การเป็นผู้มีสุขภาพที่ดี	
		1.2.7 ความสำเร็จในการพัฒนาพื้นที่ฟาร์มมหาวิทยาลัย	
	ประเด็นยุทธศาสตร์ที่ 2 การขับเคลื่อนผลการดำเนินงานตามพันธกิจหลัก (Driving Mission-Driven Performance)	เป้าประสงค์ 2.1 ผลิตบัณฑิตและพัฒนานักศึกษาที่ก้าวทันต่อโลกสมัยใหม่และเป็นนักปฏิบัติที่เชี่ยวชาญ	2.1.1 จำนวนนักศึกษาใหม่ระดับปริญญาตรี
			2.1.2 ร้อยละของผู้สำเร็จการศึกษาภายในระยะเวลาของหลักสูตร
2.1.3 ร้อยละของบัณฑิตที่มีงานทำหรือประกอบอาชีพอิสระภายใน 1 ปี			
2.1.4 ความพึงพอใจผู้ใช้บัณฑิต			
2.1.5 รายได้เริ่มต้นเฉลี่ยต่อเดือนของบัณฑิตระดับปริญญาตรี			

ประเด็นยุทธศาสตร์	เป้าประสงค์	ตัวชี้วัด (KPIs)	
		2.1.6 ค่าฐานนิยม (Mode) ผลการประเมินระดับหลักสูตร	
		2.1.7 จำนวนรายวิชาเรียนรู้ตลอดชีวิต	
		2.1.8 จำนวนรางวัลที่นักศึกษา บุคลากร ศิษย์เก่า หรือส่วนงาน ได้รับในระดับชาติ หรือนานาชาติ	
		2.1.9 ร้อยละของนักศึกษาชั้นปีสุดท้ายที่ผ่านกระบวนการพัฒนาให้เป็นพลเมืองโลก ด้วยกระบวนการทักษะในศตวรรษที่ 21	
	เป้าประสงค์ 2.2 สร้างผลงานวิจัย เทคโนโลยีและนวัตกรรม ที่มีการบูรณาการศาสตร์ โดยใช้ เกษตรเป็นรากฐาน และได้รับการยอมรับในระดับชาติและนานาชาติ	2.2.1 จำนวนเงินวิจัยด้านวิทยาศาสตร์และเทคโนโลยี	
		2.2.3 จำนวนครั้งของการนำผลงานวิจัยหรืองานสร้างสรรค์ที่นำไปใช้ประโยชน์	
		2.2.4 ร้อยละของผลงานวิจัยที่ได้รับการตีพิมพ์เผยแพร่ต่ออาจารย์ประจำทั้งหมด	
		2.2.5 ร้อยละของบทความวิจัยที่ได้รับการอ้างอิง (Citation) ต่อจำนวนอาจารย์ประจำทั้งหมด	
		2.2.6 จำนวนผลงานวิจัยที่ยื่นขอจดสิทธิบัตร/อนุสิทธิบัตร/ บัญชีนวัตกรรม/นวัตกรรมต้นแบบ	
		เป้าประสงค์ 2.3 ให้บริการวิชาการเพื่อเป็นที่ยอมรับจากสังคม ชุมชน และประเทศ ด้วยศาสตร์ทางด้านการเกษตร	2.3.1 จำนวนงบประมาณบริการวิชาการ
	2.3.2 ผลกระทบด้านเศรษฐกิจ สังคม และคุณภาพชีวิตของชุมชนจากการบริการวิชาการ		
	เป้าประสงค์ 2.4 เป็นแหล่งเรียนรู้ด้านศิลปวัฒนธรรม เกษตรและสิ่งแวดล้อม และสร้างสรรค์นวัตกรรมด้านทุนทางวัฒนธรรม	2.4.1 ความสำเร็จของแผนทำนุบำรุงศิลปวัฒนธรรม	
	ประเด็นยุทธศาสตร์ที่ 3 การขับเคลื่อนความเป็นนานาชาติ (Fostering Internationalization)	เป้าประสงค์ 3.1 ความสำเร็จในการขับเคลื่อนการดำเนินงานของมหาวิทยาลัยในระดับนานาชาติ	3.1.1 ความสำเร็จของยุทธศาสตร์ด้านการต่างประเทศ
			3.1.2 จำนวนนักศึกษาต่างชาติทุกระดับ / ทุกหลักสูตร
			3.1.3 จำนวนอาจารย์/นักวิจัยแลกเปลี่ยน หรือบุคลากรชาวต่างชาติ (Inbound/Outbound)
			3.1.4 จำนวนนักศึกษาแลกเปลี่ยนทุกระดับ ทุกหลักสูตร หรือผู้เข้ารับการฝึกอบรมชาวต่างชาติ (Inbound/ Outbound)
			3.1.5 ร้อยละของนักศึกษาที่มีผลสอบมาตรฐานภาษาอังกฤษ (CEFR) ตั้งแต่ B1 ขึ้นไป
			3.1.6 จำนวนองค์ความรู้ด้านการเกษตรที่ได้รับการยอมรับในระดับนานาชาติ

ประเด็นยุทธศาสตร์	เป้าประสงค์	ตัวชี้วัด (KPIs)
ประเด็นยุทธศาสตร์ที่ 4 การขับเคลื่อนสู่การเป็น มหาวิทยาลัยด้านการ พัฒนาเทคโนโลยีและ ส่งเสริมการสร้าง นวัตกรรม (Technology Development and Innovation University)	เป้าประสงค์ 4.1 เป็น มหาวิทยาลัยด้านการพัฒนา เทคโนโลยีและส่งเสริมการสร้าง นวัตกรรม (Technology Development and Innovation)	4.1.1 นักศึกษาและบัณฑิตผู้ประกอบการ หรือผู้ที่ได้รับการพัฒนาเป็นผู้ประกอบการ
		4.1.2 รางวัลด้านผู้ประกอบการ (Startup Awards)
		4.1.3 บุคลากรสถาบันอุดมศึกษาและนักศึกษาที่แลกเปลี่ยนความรู้สู่ภาคธุรกิจ/อุตสาหกรรม
		4.1.4 งบประมาณการพัฒนาเทคโนโลยี/นวัตกรรมเพื่อพัฒนา ความเป็นผู้ประกอบการ
		4.1.5 ความร่วมมือเพื่อพัฒนาผู้ประกอบการและส่งเสริมการ สร้างนวัตกรรมกับภาคธุรกิจ/อุตสาหกรรม
ประเด็นยุทธศาสตร์ที่ 5 การบริหารจัดการและการ เสริมสร้างความมั่นคง ทางการเงินอย่างยั่งยืน (Financial Stability and Sustainable Growth)	เป้าประสงค์ที่ 5.1 มีการบริหาร จัดการองค์กรและทรัพยากร มนุษย์ที่มีประสิทธิภาพ	5.1.1 ความสำเร็จในการเตรียมความพร้อมเพื่อเข้ารับการ ประเมินองค์กรสู่ความเป็นเลิศ (EdPEX)
		5.1.2 ผลการประเมินคุณธรรมและความโปร่งใสในการ ดำเนินงานของหน่วยงานภาครัฐ (ITA)
		5.1.3 ร้อยละของบุคลากรที่มีตำแหน่งทางวิชาการ
		5.1.4 ร้อยละของบุคลากรที่มีผลการประเมินสมรรถนะเป็นไป ตามมาตรฐาน
	เป้าประสงค์ที่ 5.2 เป็น มหาวิทยาลัยที่มีความมั่นคงทาง งบประมาณและทรัพยากรอย่าง ยั่งยืน	5.2.1 ร้อยละของงบประมาณเงินรายได้ที่ได้รับจริงต่อ ประมาณการเงินรายได้
		5.2.2 จำนวนเงินรายได้จากการให้บริการ
		5.2.3 จำนวนเงินในกองทุนเงินสะสมเพื่อความมั่นคง
		5.2.4 ปริมาณการใช้ไฟฟ้าต่อคนต่อปีเปรียบเทียบกับปีที่ผ่านมา
ประเด็นยุทธศาสตร์ที่ 6 การพัฒนาตาม ยุทธศาสตร์/อัตลักษณ์/ ภารกิจเฉพาะของส่วนงาน		6.1 ผลผลิตจากฟาร์ม
		6.2 Model ไข่ไก่หลังบ้าน
		6.3 ความสำเร็จในการพัฒนาฟาร์มปศุสัตว์อัจฉริยะ
		6.4 ความสำเร็จในการทำฟาร์มปศุสัตว์อินทรีย์
		6.5 ความสำเร็จในการพัฒนาห้องปฏิบัติการด้านสัตวศาสตร์ ให้มีมาตรฐาน

2. เป้าหมายแผนบริหารจัดการความเสี่ยง ส่วนงาน ในปีงบประมาณ พ.ศ. 2569

1. การบริหารจัดการและพัฒนามหาวิทยาลัยเป็นไปตามนโยบายสภามหาวิทยาลัย 9 ด้าน
2. พลิกโฉมมหาวิทยาลัยแม่โจ้สู่สถาบันอุดมศึกษากลุ่มพัฒนาเทคโนโลยีและส่งเสริมการสร้างนวัตกรรม (กลุ่มที่ 2) ภายในปี พ.ศ. 2570
3. เป็นมหาวิทยาลัยที่มีความมั่นคงและยั่งยืน

3. วัตถุประสงค์การบริหารจัดการความเสี่ยง มหาวิทยาลัยแม่โจ้

1. เพื่อให้มหาวิทยาลัยเป็นองค์กรที่มีความมั่นคงและยั่งยืน
2. เพื่อให้มีการเฝ้าระวัง ป้องกัน และบริหารจัดการ เพื่อลดโอกาสที่จะเกิด และลดความรุนแรงของผลกระทบจากปัญหาอุปสรรคต่าง ๆ อันนำไปสู่ความสูญเสีย ความล้มเหลว และเป็นอุปสรรคต่อการบรรลุวิสัยทัศน์ และพันธกิจของมหาวิทยาลัย
3. เพื่อให้มีการติดตาม ตรวจสอบ และประเมินผล อย่างเป็นระบบ

4. ขอบเขต/แนวทางการดำเนินงานการบริหารจัดการความเสี่ยง

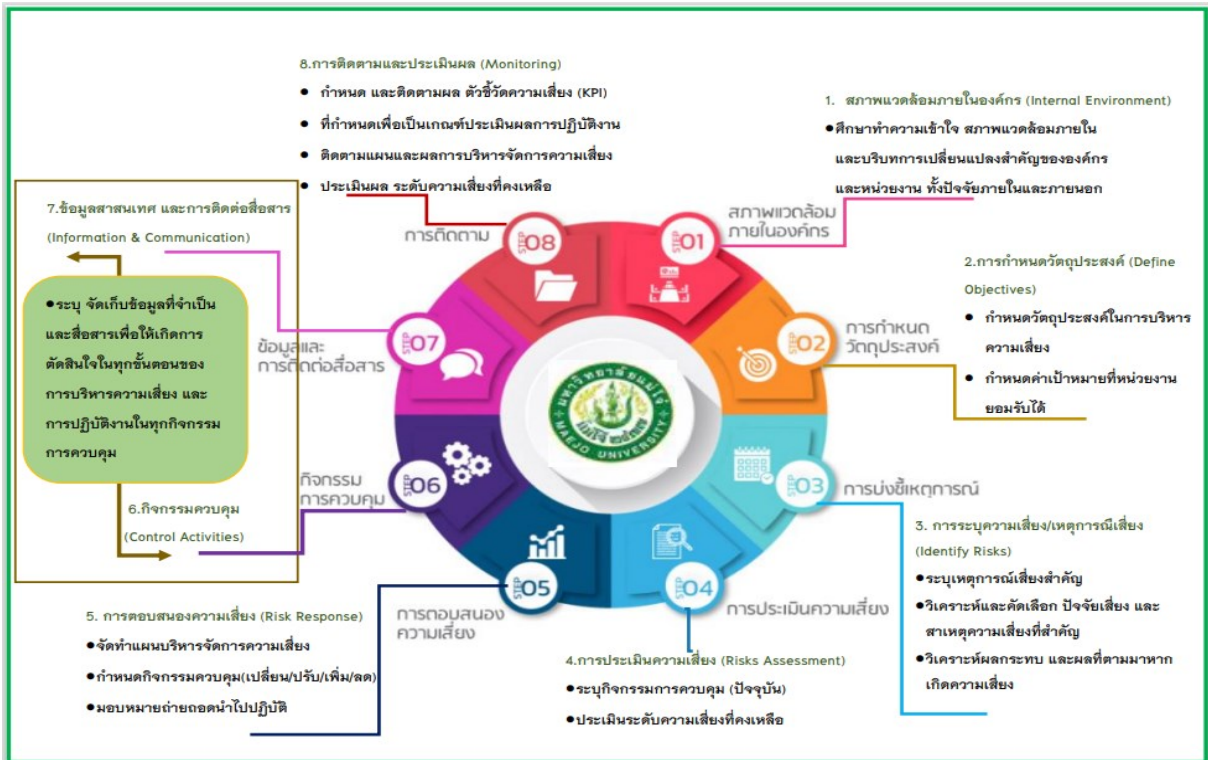
1. วิเคราะห์และประเมินความเสี่ยงประเด็นความเสี่ยงคงเหลือในปีงบประมาณ พ.ศ. 2568 เพื่อพิจารณานำมาดำเนินการต่อเนื่องในปีงบประมาณ พ.ศ. 2569
2. วิเคราะห์และประเมินความเสี่ยงที่คาดว่าจะเกิดขึ้นใหม่และถ้าเกิดจะส่งผลกระทบต่อนโยบายสภามหาวิทยาลัย และการบรรลุยุทธศาสตร์ วิสัยทัศน์ของมหาวิทยาลัย โดยคำนึงถึงการเปลี่ยนแปลงของสภาพแวดล้อมภายนอกและสภาพแวดล้อมภายในร่วมด้วย โดยวิเคราะห์และประเมินความเสี่ยงทั้ง 6 ประเภทความเสี่ยง ประกอบด้วย
 1. ด้านนโยบายและกลยุทธ์ (Strategic Risk)
 2. ด้านการเงิน (Financial Risk)
 3. ด้านการดำเนินงาน (Operation Risk)
 4. ด้านการปฏิบัติตามกฎ ระเบียบ (Compliance Risk)
 5. ความเสี่ยงด้านเทคโนโลยีสารสนเทศ (Digital Technology Risk)
 6. ความเสี่ยงด้านความน่าเชื่อถือขององค์กร (Reputation Risk)

5. ขั้นตอนกระบวนการบริหารจัดการความเสี่ยง

มหาวิทยาลัยแม่โจ้ ตอบสนองต่อความคาดหวังของกิจกรรมในการป้องกันเฝ้าระวัง ลดโอกาสลดการสูญเสียที่อาจเกิดขึ้นในอนาคต รวมถึงช่วยให้องค์กรสามารถบรรลุเป้าหมาย โดยอ้างอิงหลักการตามแนวปฏิบัติมาตรฐานสากล COSO-ERM แบบบูรณาการในการประเมินความเสี่ยง โดยมีการดำเนินการ 8 ขั้นตอน ประกอบไปด้วย

1. สภาพแวดล้อมภายในองค์กร (Internal Environment)
2. การกำหนดวัตถุประสงค์ (Objective Setting)
3. การระบุเหตุการณ์เสี่ยง (Risk Event Identification)
4. การประเมินความเสี่ยง (Risk Assessment)
5. การตอบสนองความเสี่ยง (Risk Response)
6. กิจกรรมการควบคุม (Control Activities)

7. ข้อมูลสารสนเทศและการสื่อสาร (Information & Communication)
8. การติดตามและการประเมินผล (Monitoring)

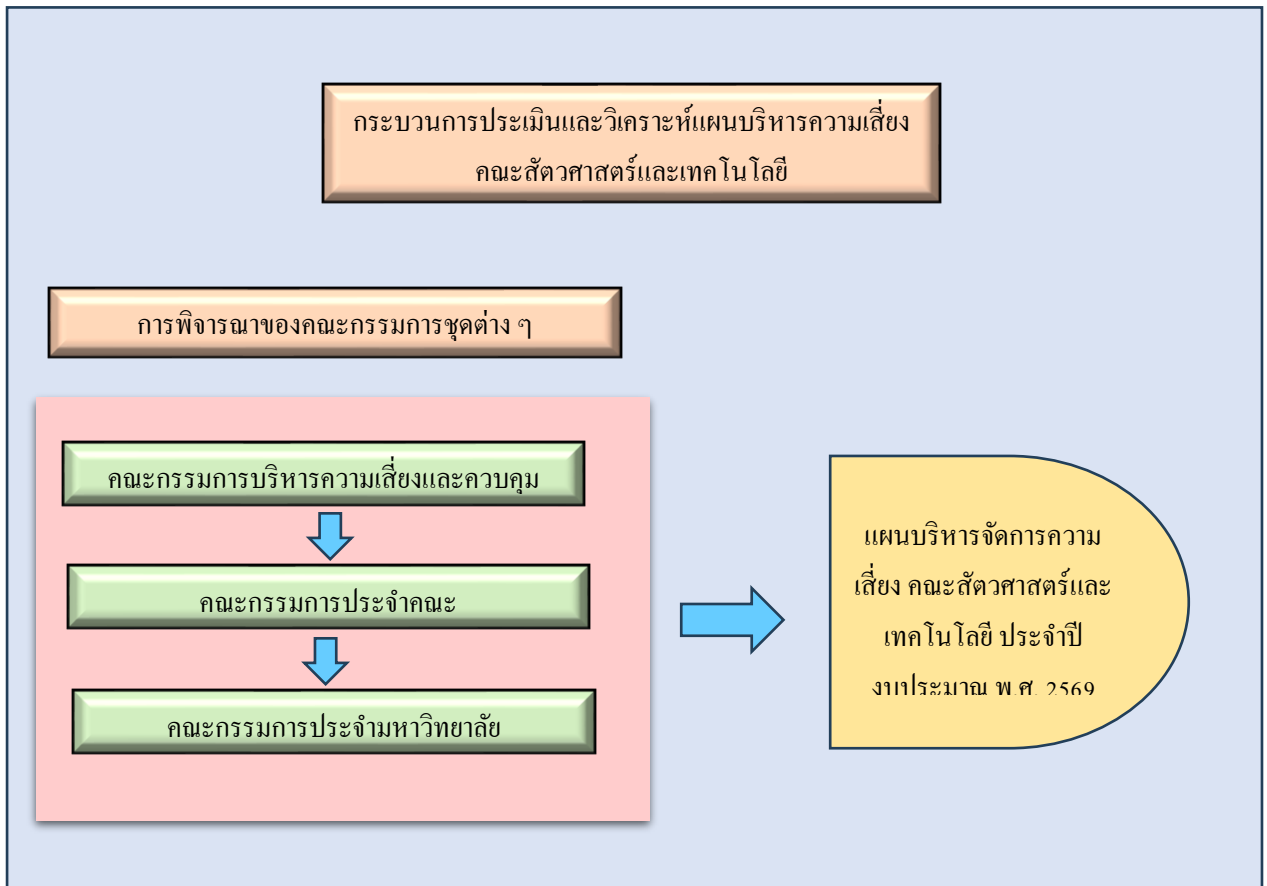


คณะสัตวศาสตร์และเทคโนโลยีประเมินความเสี่ยงโดยใช้หลักการตามแนวปฏิบัติมาตรฐานสากล COSO-ERM แบบบูรณาการในขั้นตอนที่ 3 และ 4 ในการประเมินความเสี่ยงเป็นหลัก และการพยากรณ์ ประเมินการสิ่งที่จะเกิดขึ้นและป้องกันไว้ล่วงหน้าในเรื่องประเด็นที่ไม่คุ้นเคย ในปัจจัยความเสี่ยงที่มาจาก การพยากรณ์การคาดการณ์หรือประเมินการล่วงหน้าในอนาคต (Unknown Factor) และป้องกัน หลีกเลี่ยง สิ่งที่เคยเกิดขึ้นในอดีตที่เคยรับรู้ว่าจะเกิดมาก่อน คาดหมายได้ว่ามีโอกาสสูงที่จะเกิดซ้ำอีก (Known Factor)

ส่วนที่ 2

แผนบริหารจัดการความเสี่ยง คณะสัตวศาสตร์และเทคโนโลยี ประจำปีงบประมาณ พ.ศ. 2569

6. การวิเคราะห์และประเมินความเสี่ยง



การดำเนินการจัดทำแผนบริหารจัดการความเสี่ยง คณะสัตวศาสตร์และเทคโนโลยี ประจำปีงบประมาณ พ.ศ. 2569 ได้กำหนดกรอบการบริหารความเสี่ยงที่ตอบสนองต่อวัตถุประสงค์การบริหารจัดการความเสี่ยง โดยมีความเชื่อมโยงกับวิสัยทัศน์ ยุทธศาสตร์และเป้าหมายตามแผนพัฒนาการศึกษาของมหาวิทยาลัยแม่โจ้ ฉบับที่ 13 (พ.ศ. 2565-2570) และแผนปฏิบัติงานประจำปีงบประมาณ พ.ศ. 2569 โดยใช้ข้อมูลจากผลการดำเนินงานการบริหารความเสี่ยงปีงบประมาณ พ.ศ. 2568 ข้อมูลจากการสำรวจ ประเด็นความเสี่ยง ประจำปี 2569 ข้อมูลผลการประเมิน คุณภาพการศึกษาภายใน การสอบถามกับผู้รับผิดชอบประเด็นความเสี่ยงในเชิงลึก การวิเคราะห์ข้อมูลต่าง ๆ ที่เกี่ยวข้อง และวิเคราะห์สภาพแวดล้อมภายในคณะ และมหาวิทยาลัย เพื่อใช้เป็นพื้นฐานในการบริหารจัดการความเสี่ยง รวมถึงสภาพแวดล้อมภายในที่นำมาใช้ประกอบได้แก่ วัฒนธรรมองค์กร ค่านิยม นโยบายของผู้บริหาร แนวทางการปฏิบัติงานของบุคลากร กระบวนการทำงาน ระบบสารสนเทศ กฎ ระเบียบ ข้อบังคับ เป็นต้น นอกจากนี้ ยังรวมถึงการทำความเข้าใจในบริบทการเปลี่ยนแปลงสำคัญขององค์กรและส่วนงาน ทั้งจากปัจจัยภายในและปัจจัยภายนอกที่ส่งผล

กระทบต่อคณะและมหาวิทยาลัย ซึ่งจะทำให้สามารถเข้าใจบริบทสถานการณ์ของคณะและมหาวิทยาลัย โดยใช้การวิเคราะห์ SWOT เป็นเครื่องมือในการประเมินสถานการณ์ ซึ่งช่วยให้ผู้บริหารรู้จักจุดแข็งและจุดอ่อนจากสภาพแวดล้อมภายใน มองเห็นโอกาสและอุปสรรคจากสภาพแวดล้อมภายนอก ตลอดจนผลกระทบต่อการดำเนินงานของคณะและมหาวิทยาลัย และผ่านขั้นตอนการพิจารณาเห็นชอบโดยคณะกรรมการบริหารความเสี่ยงและควบคุมภายใน และคณะกรรมการประจำคณะตามลำดับ

กระบวนการบริหารจัดการความเสี่ยง ดำเนินการตาม 8 ขั้นตอนต่อไปนี้ประกอบไปด้วย

1. สภาพแวดล้อมภายในองค์กร (Internal Environment)
2. การกำหนดวัตถุประสงค์ (Objective Setting)
3. การระบุเหตุการณ์เสี่ยง (Risk Event Identification)
4. การประเมินความเสี่ยง (Risk Assessment)
5. การตอบสนองความเสี่ยง (Risk Response)
6. กิจกรรมการควบคุม (Control Activities)
7. ข้อมูลสารสนเทศและการสื่อสาร (Information & Communication)
8. การติดตามและประเมินผล (Monitoring)

(1.) การวิเคราะห์สภาพแวดล้อมภายในของคณะสัตวศาสตร์และเทคโนโลยี มีรายละเอียดดังนี้

การวิเคราะห์สภาพแวดล้อม (SWOT Analysis)	
จุดแข็ง (Strength)	จุดอ่อน (Weakness)
<ol style="list-style-type: none"> 1. มีทรัพยากรที่พร้อมในการสนับสนุนการเรียนการสอน และเพื่อให้นักศึกษาได้ฝึกปฏิบัติ เช่น เครื่องมือ อุปกรณ์ ห้องปฏิบัติการ และฟาร์มปศุสัตว์ 2. มีกิจกรรมพัฒนานักศึกษาที่หลากหลาย สามารถส่งเสริมทักษะด้านต่าง ๆ โดยเป็นกิจกรรมที่มาจากความต้องการของนักศึกษา และสามารถปรับรูปแบบกิจกรรมให้เข้ากับสถานการณ์ได้ 3. คณะมีเครือข่ายความร่วมมือด้านการทำงานวิจัย และบริการวิชาการที่หลากหลาย 4. บุคลากรมีความเชี่ยวชาญทางวิชาชีพการสัตวบาลและสัตวศาสตร์ 5. คณะมีนโยบายสนับสนุนบุคลากรเพื่อเพิ่มพูนความสามารถให้เป็นมืออาชีพ 	<ol style="list-style-type: none"> 1. การบริหารจัดการในการใช้อุปกรณ์การเรียนการสอนยังไม่มีประสิทธิภาพ 2. การบูรณาการระหว่างงานวิจัย การบริการวิชาการ กับการเรียนการสอนยังน้อย 3. บุคลากรและนักศึกษาให้ความร่วมมือในการเข้าร่วมกิจกรรมน้อย 4. การบริหารจัดการข้อมูลด้านงานวิจัยและบริการวิชาการยังไม่มีประสิทธิภาพ 5. ขาดการทำงานวิจัยสถาบัน งานวิจัยในชั้นเรียน 6. บุคลากรยังไม่มีตำแหน่งทางวิชาการตามระยะเวลาที่เหมาะสม 7. บุคลากรในคณะขาดการทำงานเป็นทีม และการบูรณาการการทำงานร่วมกัน

โอกาส (Opportunity)	อุปสรรค (Threats)
<ol style="list-style-type: none"> 1. ความต้องการบัณฑิตทางสัตวศาสตร์เพิ่มขึ้นอย่างต่อเนื่อง 2. สถานประกอบภายนอกให้ความร่วมมือทั้งด้านวิชาการ และด้านวิจัย 3. แหล่งทุนภาครัฐและเอกชนพร้อมสนับสนุนทุนการศึกษาของนักศึกษา 4. มีหน่วยงานภายนอกที่ทำกิจกรรมที่เกี่ยวข้องทางด้านสัตวศาสตร์และวิชาชีพ เปิดโอกาสให้นักศึกษาได้เรียนและฝึกปฏิบัติ และเพิ่มประสิทธิภาพการทำงานของบุคลากรอย่างหลากหลาย 5. มีแหล่งงบประมาณพร้อมสนับสนุนทั้งทางด้านนโยบายการวิจัยของประเทศ ทุนวิจัยที่ยกระดับการเกษตร โจทย์วิจัยจากภาคเอกชน รวมถึงหน่วยงานที่มีความต้องการนำผลวิจัยไปใช้ประโยชน์ 	<ol style="list-style-type: none"> 1. สถานการณ์โรคระบาดในคนและสัตว์ทำให้การจัดการเรียนการสอนไม่เป็นไปตามแผนการศึกษา การวิจัย การบริการ วิชาการ การทำนุบำรุงศิลปวัฒนธรรม 2. งบประมาณสนับสนุนการดำเนินงานทั้งด้านกิจกรรม และด้านต่าง ๆ เช่น เครื่องมือ อุปกรณ์ และที่ดินสิ่งก่อสร้างจากภาครัฐลดลง 3. กฎระเบียบข้อบังคับไม่เอื้อต่อการหารายได้

(2.) วัตถุประสงค์การบริหารความเสี่ยง คณะสัตวศาสตร์และเทคโนโลยี

1. เพื่อให้มหาวิทยาลัยเป็นองค์กรที่มีความมั่นคงและยั่งยืน
2. เพื่อให้มีการเฝ้าระวัง ป้องกัน และบริหารจัดการ เพื่อลดโอกาสที่จะเกิด และลดความรุนแรงของผลกระทบจากปัญหาอุปสรรคต่าง ๆ อันนำไปสู่ความสูญเสีย ความล้มเหลว และเป็นอุปสรรคต่อการบรรลุวิสัยทัศน์ และพันธกิจของมหาวิทยาลัย
3. เพื่อให้มีการติดตาม ตรวจสอบ และประเมินผลอย่างเป็นระบบ

การวิเคราะห์ประเมินเหตุการณ์ในส่วนของขั้นตอนที่ 3-7 ได้แก่ (3) การระบุเหตุการณ์เสี่ยง (Risk Event Identification) (4) การประเมินความเสี่ยง (Risk Assessment) (5) การตอบสนองความเสี่ยง (Risk Response) (6) กิจกรรมการควบคุม (Control Activities) (7) ข้อมูลสารสนเทศและการสื่อสาร (Information & Communication) ได้มีการวิเคราะห์และประเมินเหตุการณ์ที่สำคัญจำนวน 6 ประเด็นความเสี่ยง ดังรายละเอียดต่อไปนี้

ประเภทความเสี่ยงที่ 1 : ด้านนโยบายและกลยุทธ์ (Strategic Risk)		ส่วนงานและผู้รับผิดชอบประเด็นความเสี่ยง :
ประเด็นความเสี่ยงที่ 1.1 : ความไม่คุ้มทุนของหลักสูตร ปรัชญาฯ ภูมิบัณฑิต อันส่งผลต่อต้นทุนของคณะและมหาวิทยาลัย		- รองคณบดีฝ่ายวิชาการ - หลักสูตรปรัชญาฯ ภูมิบัณฑิต สาขาวิชาสัตวศาสตร์
ตัวบ่งชี้ความเสี่ยง/สัญญาณเตือนภัย (KRI) :		
KRI : จำนวนนักศึกษาระดับบัณฑิตศึกษา (หลักสูตรปรัชญาฯ ภูมิบัณฑิต) ไม่เป็นไปตามแผน		
ปัจจัยภายในและปัจจัยภายนอกที่นำไปสู่ประเด็นความเสี่ยง		
ปัจจัยภายใน		ปัจจัยเสี่ยงภายนอก
<ol style="list-style-type: none"> 1. จำนวนนักศึกษาระดับบัณฑิตศึกษามีน้อยเมื่อเทียบกับต้นทุนการจัดการเรียนการสอน และการบริหารหลักสูตร 2. ภาระงานอาจารย์ที่ใช้ในการจัดการเรียนการสอน วิทยานิพนธ์ และการประกันคุณภาพหลักสูตรลดลง 3. การวิเคราะห์ต้นทุนต่อหลักสูตร/ต่อหัวผู้เรียน และการใช้ข้อมูลเพื่อปรับแผนหลักสูตร ยังไม่เข้มแข็งเพียงพอ 4. รูปแบบหลักสูตรหรือกิจกรรมเสริมรายได้ยังไม่หลากหลาย เช่น หลักสูตรระยะสั้น หลักสูตรออนไลน์ หรือความร่วมมือผลิตบัณฑิต 		<ol style="list-style-type: none"> 1. แนวโน้มผู้เรียนระดับบัณฑิตศึกษาลดลงหรือมีทางเลือกหลักสูตรจากสถาบันอื่นเพิ่มขึ้น 2. การแข่งขันด้านหลักสูตรสัตวศาสตร์ เกษตรอัจฉริยะ และสาขาใกล้เคียงสูงขึ้น 3. ภาวะเศรษฐกิจทำให้ผู้เรียนชะลอการศึกษาต่อและหน่วยงานต้นสังกัดลดการสนับสนุนการศึกษา 4. ความต้องการของตลาดแรงงานเปลี่ยนไปสู่ทักษะเฉพาะทาง เทคโนโลยีดิจิทัล และนวัตกรรมปศุสัตว์
ผลกระทบความเสี่ยงต่อมหาวิทยาลัย		
<ol style="list-style-type: none"> 1. ทำให้รายรับจากการจัดการศึกษาระดับบัณฑิตศึกษาไม่สมดุลกับต้นทุน ส่งผลต่อความมั่นคงทางการเงินของคณะและมหาวิทยาลัย 2. ลดประสิทธิภาพการใช้ทรัพยากรบุคลากรห้องปฏิบัติการ ฟาร์ม และงบประมาณสนับสนุน 3. กระทบต่อเป้าหมายยุทธศาสตร์ด้านความเป็นเลิศทางวิชาการ งานวิจัย และความเป็นนานาชาติของมหาวิทยาลัย 4. อาจนำไปสู่การทบทวน ปรับลด หรือปิดหลักสูตร ซึ่งกระทบต่อชื่อเสียงและความต่อเนื่องของการผลิตบัณฑิตระดับสูง 		

เกณฑ์การประเมินระดับความเสี่ยง : โอกาสที่จะเกิดความเสียหายและความรุนแรงของผลกระทบ		
ระดับ	โอกาสที่จะเกิดความเสียหาย (Likelihood : L)	ความรุนแรงของผลกระทบ (Impact : I)
5 (สูงมาก)	จำนวนนักศึกษาระดับบัณฑิตศึกษา (หลักสูตรปรัชญาดุษฎีบัณฑิต) ในปีการศึกษา 2569 เป็นไปตามเป้าหมายต่ำกว่าร้อยละ 70	<ul style="list-style-type: none"> รายได้จากค่าธรรมเนียมการศึกษาระดับบัณฑิตศึกษาลดลงมาก ไม่ได้รับความเชื่อถือ การยอมรับจากผู้ประกอบการ และวงการศึกษา ปิดหลักสูตร
4 (สูง)	จำนวนนักศึกษาระดับบัณฑิตศึกษา (หลักสูตรปรัชญาดุษฎีบัณฑิต) ในปีการศึกษา 2569 เป็นไปตามเป้าหมายร้อยละ 70-79	<ul style="list-style-type: none"> รายได้จากค่าธรรมเนียมการศึกษาระดับบัณฑิตศึกษาลดลงปานกลาง ไม่ได้รับความเชื่อถือ การยอมรับจากผู้ประกอบการ และวงศึกษาลดลง อาจต้องปิดหลักสูตรหรือชะลอชั่วคราว
3 (ปานกลาง)	จำนวนนักศึกษาระดับบัณฑิตศึกษา (หลักสูตรปรัชญาดุษฎีบัณฑิต) ในปีการศึกษา 2569 เป็นไปตามเป้าหมายร้อยละ 80-89	<ul style="list-style-type: none"> รายได้จากค่าธรรมเนียมการศึกษาระดับบัณฑิตศึกษาลดลงเล็กน้อย ไม่ได้รับความเชื่อถือ การยอมรับจากผู้ประกอบการ และวงศึกษาลดลง ต้องปรับเปลี่ยนหลักสูตร
2 (น้อย)	จำนวนนักศึกษาระดับบัณฑิตศึกษา (หลักสูตรปรัชญาดุษฎีบัณฑิต) ในปีการศึกษา 2569 เป็นไปตามเป้าหมายร้อยละ 90-99	<ul style="list-style-type: none"> รายได้จากค่าธรรมเนียมการศึกษาระดับบัณฑิตศึกษาคงที่ ไม่มีผลกระทบต่อชื่อเสียงภาพลักษณ์ระดับหลักสูตร ทบทวนปรับหลักสูตรก่อนถึงรอบระยะเวลาที่กำหนด
1 (น้อยมาก)	จำนวนนักศึกษาระดับบัณฑิตศึกษา (หลักสูตรปรัชญาดุษฎีบัณฑิต) ในปีการศึกษา 2569 เป็นไปตามเป้าหมายร้อยละ 100	<ul style="list-style-type: none"> งบประมาณที่ได้รับจัดสรรและแหล่งทุนภายนอกเป็นไปตามเป้าหมายหรือมากกว่าแผนที่กำหนด ไม่มีผลกระทบใด ๆ ต่อคณะฯ และมหาวิทยาลัย

ความเสี่ยงที่ยอมรับได้ (Risk Appetite)
1. จำนวนนักศึกษาระดับบัณฑิตใหม่ในปีการศึกษา 2569 เป็นไปตามเป้าหมายของแผนการรับร้อยละ 80 ของแผนรับหลักสูตร (เป้าหมายรวม ปริญญาเอก 5 คน)

ประเมินระดับความเสี่ยง

ผลกระทบ (I)	โอกาสเกิด (L)				
	1	2	3	4	5
5	5	10	15	20	25
4	4	8	12	16	20
3	3	6	9	12	15
2	2	4	6	8	10
1	1	2	3	4	5

ระดับความเสี่ยง				ระดับความเสี่ยงที่ยอมรับได้				วิธีการจัดการความเสี่ยง
คะแนน = โอกาส (L) x ผลกระทบ (I)				คะแนน = โอกาส (L) x ผลกระทบ (I)				
L	I	คะแนน	ระดับ	L	I	คะแนน	ระดับ	ลดความเสี่ยง
5	3	15	สูง	4	2	8	ปานกลาง	

มาตรการ/กิจกรรมควบคุมที่มี	มาตรการ/กิจกรรมควบคุมปรับปรุง/เพิ่มเติม	หน่วยงาน/ผู้รับผิดชอบ
1. ประชาสัมพันธ์ 2. ปรับปรุงหลักสูตร	1. จัดทำกิจกรรมประชาสัมพันธ์หลักสูตรระดับบัณฑิตศึกษา	ผู้รับผิดชอบ : 1. รองคณบดีฝ่ายวิชาการ 2. หลักสูตรปรัชญาดุษฎีบัณฑิต ส่วนงานผู้รับผิดชอบ : งานบริการการศึกษาและ กิจการนักศึกษา
	2. ปรับปรุงหลักสูตร ระดับบัณฑิตศึกษา	ผู้รับผิดชอบ : 1. รองคณบดีฝ่ายวิชาการ 2. หลักสูตรปรัชญาดุษฎีบัณฑิต ส่วนงานผู้รับผิดชอบ : งานบริการการศึกษาและ กิจการนักศึกษา

ประเด็นความเสี่ยงที่ 2 : 2.1 ต้นทุนสินค้าและบริการสูงขึ้น ทำให้ค่าใช้จ่ายสูง ส่งผลให้รายได้ลดลง

การได้มาซึ่งประเด็นความเสี่ยง : ตามประกาศนโยบายสภามหาวิทยาลัย 9 ด้าน ในด้านที่ 2 : ด้านทรัพย์สิน การเงิน และการลงทุน โดยมหาวิทยาลัยต้องมีการจัดทำแผนธุรกิจ (Business Plan) และการวางแผนดำเนินงาน การหารายได้ รายจ่าย 5 ปีล่วงหน้า เพื่อให้สามารถรู้จุดคุ้มทุน การทำกำไร แผนการลงทุน การใช้ทรัพย์สินอย่างคุ้มค่า และแผนการจัดการแหล่งเงินทุน เพื่อให้มหาวิทยาลัยดำเนินงานอยู่รอด มีกำไร เติบโตและมีความยั่งยืน การจำแนกทรัพย์สินออกเป็นทรัพย์สินเพื่อสร้างรายได้ ทรัพย์สินเพื่อการพัฒนาที่ไม่หวังกำไร (ภารกิจการเรียนการสอน วิจัย บริการวิชาการ ทำนุบำรุงศิลปวัฒนธรรม ทรัพย์สินเพื่อสาธารณะและบริการพื้นฐาน) โดยจัดทำงบการเงินของมหาวิทยาลัยให้เป็นมาตรฐานเดียวกันและรายงานต่อสภามหาวิทยาลัย และสอดคล้องกับประเด็นยุทธศาสตร์ที่ 1 การขับเคลื่อนยุทธศาสตร์มหาวิทยาลัยเชิงรุก (SPO) ที่มีเป้าประสงค์ คือความสำเร็จของการบริหารจัดการและพัฒนามหาวิทยาลัยตามนโยบายสภามหาวิทยาลัย รวมถึงประเด็นยุทธศาสตร์ที่ 5 การสร้างความมั่นคงทางงบประมาณและทรัพยากรอย่างยั่งยืน (Budget and Resource Sustainability) ที่มีเป้าประสงค์คือ การเป็นมหาวิทยาลัยที่มีความมั่นคงทางงบประมาณและทรัพยากรอย่างยั่งยืน

ณ ปัจจุบัน มหาวิทยาลัยแม่โจ้เป็นมหาวิทยาลัยในกำกับของรัฐ ตามความในมาตรา 36 แห่ง พระราชบัญญัติการศึกษาแห่งชาติ พ.ศ. 2542 หมายถึง สถานศึกษาของรัฐที่จัดการศึกษาระดับปริญญาเป็นนิติบุคคล และอาจจัดเป็นส่วนราชการหรือเป็นหน่วยงานในกำกับของรัฐ และดำเนินการได้โดยอิสระในการพัฒนาระบบบริหารและการจัดการที่เป็นของตนเอง มีความคล่องตัว มีเสรีภาพทางวิชาการ และอยู่ภายใต้การกำกับดูแลของสภามหาวิทยาลัย ตามกฎหมายว่าด้วยการจัดตั้งสถานศึกษานั้น ๆ ทั้งนี้ ถึงแม้ว่ามหาวิทยาลัยจะออกนอกระบบไปแล้ว แต่รัฐบาลก็ยังคงสนับสนุนในด้านงบประมาณแผ่นดินให้อยู่บางส่วน เช่น เงินเดือนของข้าราชการประจำและพนักงานมหาวิทยาลัย ซึ่งในปัจจุบันภาวะเศรษฐกิจมีผลกระทบต่อราคาวัตถุดิบต่าง ๆ และจากการวิเคราะห์รายจ่ายของคณะสัตวศาสตร์และเทคโนโลยี ในภาพรวม 4 ปีย้อนหลังจะมีค่าใช้จ่ายเพิ่มขึ้น ดังนี้

รายการ	ปี 2565		รวมเงิน	ปี 2566		รวมเงิน	ปี 2567		รวมเงิน	ปี 2568		รวมเงิน
	รายจ่าย ผลผลิต	รายจ่าย ผลประโยชน์		รายจ่าย ผลผลิต	รายจ่าย ผลประโยชน์		รายจ่าย ผลผลิต	รายจ่าย ผลประโยชน์		รายจ่าย ผลผลิต	รายจ่าย ผลประโยชน์	
งานฟาร์มสุกร	657,664.00	715,899.00	1,373,563.00	486,670.00	832,887.80	1,319,557.80	888,134.00	648,659.00	1,536,793.00	830,279.40	570,925.62	1,401,205.02
งานฟาร์มสัตว์ปีก	235,705.50	553,903.00	789,608.50	243,214.00	601,602.00	844,816.00	360,834.50	555,979.00	916,813.50	708,706.00	515,592.00	1,224,298.00
งานฟาร์มโคนม-โค เนื้อ	1,287,691.50	0.00	1,287,691.50	1,374,925.25	0.00	1,374,925.25	1,364,223.50	0.00	1,364,223.50	1,986,894.79	0.00	1,986,894.79
งานห้องปฏิบัติการฯ	0.00	246,292.40	246,292.40	0.00	94,574.00	94,574.00	0.00	361,961.80	361,961.80	0.00	318,693.20	318,693.20
รวมเป็นเงิน	2,181,061.00	1,516,094.40	3,697,155.40	2,104,809.25	1,529,063.80	3,633,873.05	2,613,192.00	1,566,599.80	4,179,791.80	3,525,880.19	1,405,210.82	4,931,091.01

อ้างอิง : ข้อมูลรายจ่ายจากงานคลังและพัสดุคณะฯ

ประเภทความเสี่ยงที่ 2 : ด้านการเงิน (Financial Risk)		ส่วนงานและผู้รับผิดชอบประเด็นความเสี่ยง :
ประเด็นความเสี่ยงที่ 2.1 : ต้นทุนสินค้าและบริการสูงขึ้น ทำให้ค่าใช้จ่ายสูง ส่งผลให้รายได้ลดลง		<ul style="list-style-type: none"> ▪ รองคณบดีฝ่ายบริหาร ▪ รองคณบดีฝ่ายวิจัยและบริการวิชาการ
ตัวบ่งชี้ความเสี่ยง / สัญญาณเตือนภัย (KRI) :		
KRI 1 : รายได้ความร่วมมือและรายได้ฟาร์มลดลง		
ปัจจัยภายในและปัจจัยภายนอกที่นำไปสู่ประเด็นความเสี่ยง		
ปัจจัยเสี่ยงภายใน		ปัจจัยเสี่ยงภายนอก
<ol style="list-style-type: none"> 1. งานฟาร์มและการเรียนการสอนภาคปฏิบัติมีต้นทุนวัตถุดิบอาหารสัตว์ พลังงาน เวชภัณฑ์ และการบำรุงรักษาสูง 2. การวางแผนต้นทุน การจัดซื้อ และบริหารวัสดุคงคลังอาจยังไม่เชื่อมโยงกับข้อมูลรายได้และผลผลิตอย่างเป็นระบบ 3. ผลผลิตภัณฑ์หรือบริการของคณะบางส่วนยังมีมูลค่าเพิ่มไม่สูงพอ เมื่อเทียบกับต้นทุนการผลิต 4. การติดตามต้นทุนต่อหน่วยและจุดคุ้มทุนของกิจกรรมหารายได้ยังไม่ต่อเนื่อง 		<ol style="list-style-type: none"> 1. ราคาวัตถุดิบ อาหารสัตว์ น้ำมัน ไฟฟ้า และค่าขนส่งมีแนวโน้มผันผวนและเพิ่มขึ้น 2. ภาวะเงินเฟ้อและต้นทุนผู้ประกอบการภายนอกสูงขึ้น ทำให้ราคาสินค้าและบริการที่จัดซื้อเพิ่มขึ้น 3. ข้อจำกัดด้านงบประมาณภาครัฐและการจัดสรรงบประมาณอาจไม่เพิ่มขึ้นตามต้นทุนจริง 4. ความผันผวนของตลาดสินค้าเกษตรและปศุสัตว์ส่งผลต่อราคาจำหน่ายและกำลังซื้อของลูกค้า
ผลกระทบความเสี่ยงต่อมหาวิทยาลัย		
<ol style="list-style-type: none"> 1. ทำให้งบประมาณที่มีอยู่ไม่เพียงพอต่อการดำเนินพันธกิจหลักและภารกิจสนับสนุน 2. ลดกำไรหรือส่วนเกินจากงานฟาร์ม ผลผลิตภัณฑ์และบริการส่งผลต่อรายได้สะสมของคณะและมหาวิทยาลัย 3. อาจต้องชะลอการลงทุนด้านเครื่องมือห้องปฏิบัติการ ฟาร์ม และเทคโนโลยีที่จำเป็นต่อการเรียนการสอนและการวิจัย 4. กระทบต่อเป้าหมายยุทธศาสตร์ด้านความมั่นคงทางการเงินอย่างยั่งยืนของมหาวิทยาลัย 		

เกณฑ์การประเมินระดับความเสี่ยง : โอกาสที่จะเกิดความเสียหายและความรุนแรงของผลกระทบ		
ระดับ	โอกาสที่จะเกิดความเสียหาย (Likelihood : L)	ความรุนแรงของผลกระทบ (Impact : I)
5 (สูงมาก)	รายได้ฟาร์มต่ำกว่า 1 ล้านบาท	<ul style="list-style-type: none"> ▪ คณะไม่สามารถบริหารงานได้ตามพันธกิจ ▪ นำเงินกองทุนเงินสะสมเพื่อความมั่นคงมาใช้บริหารงาน
4 (สูง)	รายได้ฟาร์ม 1 ล้านบาท – 1.5 ล้านบาท	<ul style="list-style-type: none"> ▪ คณะไม่สามารถบริหารงานได้บางพันธกิจ ▪ โครงการทุกอย่างหยุดชะงัก ▪ นำเงินดอกผลของกองทุนเงินสะสมเพื่อความมั่นคงมาใช้บริหารงาน 91-100 %
3 (ปานกลาง)	รายได้ฟาร์ม 1.5 ล้านบาท – 2 ล้านบาท	<ul style="list-style-type: none"> ▪ คณะไม่สามารถบริหารงานได้ตามนโยบาย ▪ โครงการต่าง ๆ อาจมีการหยุดชะงักชั่วคราว ▪ นำเงินดอกผลของกองทุนเงินสะสมเพื่อความมั่นคงมาใช้บริหารงาน 81-90 %
2 (น้อย)	รายได้ฟาร์ม 2 ล้านบาท – 2.9 ล้านบาท	<ul style="list-style-type: none"> ▪ คณะมีรายได้ไม่เพียงพอ ขาดสภาพคล่องในการบริหารงาน ▪ นำเงินดอกผลของกองทุนเงินสะสมเพื่อความมั่นคงมาใช้บริหารงาน 71 – 80 %
1 (น้อยมาก)	รายได้จากฟาร์ม 3 ล้านบาทขึ้นไป	<ul style="list-style-type: none"> ▪ ไม่มีผลกระทบใด ๆ ต่อคณะ และมหาวิทยาลัย ▪ นำเงินดอกผลของกองทุนเงินสะสมเพื่อความมั่นคงมาใช้บริหารงานไม่เกิน 70 %
ความเสี่ยงที่ยอมรับได้ (Risk Appetite)		
1. รายได้ความร่วมมือและรายได้ฟาร์มเป็นไปตามเป้าหมาย 3,000,000 บาท		

ประเมินระดับความเสี่ยง

ผลกระทบ (I)	โอกาสเกิด (L)				
	1	2	3	4	5
5	5	10	15	20	25
4	4	8	12	16	20
3	3	6	9	12	15
2	2	4	6	8	10
1	1	2	3	4	5

ระดับความเสี่ยง				ระดับความเสี่ยงที่ยอมรับได้				วิธีการจัดการความเสี่ยง
คะแนน = โอกาส (L) x ผลกระทบ (I)				คะแนน = โอกาส (L) x ผลกระทบ (I)				
L	I	คะแนน	ระดับ	L	I	คะแนน	ระดับ	ลดความเสี่ยง
5	3	15	สูง	4	2	8	ปานกลาง	

มาตรการ/กิจกรรมควบคุมที่มี	มาตรการ/กิจกรรมควบคุมปรับปรุง/เพิ่มเติม	หน่วยงาน/ผู้รับผิดชอบ
1. มีมาตรการลดการใช้พลังงานเพื่อลดค่าใช้จ่าย 2. มีสอบตรวจอุปกรณ์ต่างๆ ก่อนใช้งานเพื่อลดค่าใช้จ่าย	1. ส่งเสริมการผลิตวัตถุดิบอาหารสัตว์เพื่อลดต้นทุนภายในฟาร์ม 2. ส่งเสริมกิจกรรมการดำเนินงานตามมาตรการการอนุรักษ์พลังงานและทรัพยากร	ผู้รับผิดชอบ : 1. รองคณบดีฝ่ายบริหาร 2. รองคณบดีฝ่ายวิจัยและบริการวิชาการ ส่วนงานผู้รับผิดชอบ : งานวิจัยและบริการวิชาการ

ประเด็นความเสี่ยงที่ 2 : 2.2 รายได้การทำความร่วมมือกับหน่วยงานภายนอกลดลง

การได้มาซึ่งประเด็นความเสี่ยง : ตามประกาศนโยบายสภามหาวิทยาลัย 9 ด้าน ในด้านที่ 2 : ด้านทรัพย์สิน การเงิน และการลงทุน โดยมหาวิทยาลัยต้องมีการจัดทำแผนธุรกิจ (Business Plan) และการวางแผนดำเนินงาน การหารายได้ รายจ่าย 5 ปีล่วงหน้า เพื่อให้สามารถรู้จุดคุ้มทุน การทำกำไร แผนการลงทุน การใช้ทรัพย์สินอย่างคุ้มค่า และแผนการจัดการแหล่งเงินทุน เพื่อให้มหาวิทยาลัยดำเนินงานอยู่รอด มีกำไร เติบโตและมีความยั่งยืน การจำแนกทรัพย์สินออกเป็นทรัพย์สินเพื่อสร้างรายได้ ทรัพย์สินเพื่อการพัฒนาที่ไม่หวังกำไร (ภารกิจการเรียนการสอน วิจัย บริการวิชาการ ทำนุบำรุงศิลปวัฒนธรรม ทรัพย์สินเพื่อสาธารณะและบริการพื้นฐาน) โดยจัดทำงบการเงินของมหาวิทยาลัยให้เป็นมาตรฐานเดียวกันและรายงานต่อสภามหาวิทยาลัย และสอดคล้องกับประเด็นยุทธศาสตร์ที่ 1 การขับเคลื่อนยุทธศาสตร์มหาวิทยาลัยเชิงรุก (SPO) ที่มีเป้าประสงค์ คือความสำเร็จของการบริหารจัดการและพัฒนามหาวิทยาลัยตามนโยบายสภามหาวิทยาลัย รวมถึงประเด็นยุทธศาสตร์ที่ 5 การสร้างความมั่นคงทางงบประมาณและทรัพยากรอย่างยั่งยืน (Budget and Resource Sustainability) ที่มีเป้าประสงค์คือ การเป็นมหาวิทยาลัยที่มีความมั่นคงทางงบประมาณและทรัพยากรอย่างยั่งยืน

ณ ปัจจุบัน มหาวิทยาลัยแม่โจ้เป็นมหาวิทยาลัยในกำกับของรัฐ ตามความในมาตรา 36 แห่ง พระราชบัญญัติการศึกษาแห่งชาติ พ.ศ. 2542 หมายถึง สถานศึกษาของรัฐที่จัดการศึกษาระดับปริญญาเป็นนิติบุคคล และอาจจัดเป็นส่วนราชการหรือเป็นหน่วยงานในกำกับของรัฐ และดำเนินการได้โดยอิสระในการพัฒนาระบบบริหารและการจัดการที่เป็นของตนเอง มีความคล่องตัว มีเสรีภาพทางวิชาการ และอยู่ภายใต้การกำกับดูแลของสภามหาวิทยาลัย ตามกฎหมายว่าด้วยการจัดตั้งสถานศึกษานั้น ๆ ทั้งนี้ ถึงแม้ว่ามหาวิทยาลัยจะออกนอกระบบไปแล้ว แต่รัฐบาลก็ยังคงสนับสนุนในด้านงบประมาณแผ่นดินให้อยู่บางส่วน เช่น เงินเดือนของข้าราชการประจำและพนักงานมหาวิทยาลัย ในขณะที่ผู้บริหารสามารถบริหารจัดการเงินรายได้ของสถาบันได้อย่างมีประสิทธิภาพและประสิทธิผล และจากการวิเคราะห์รายได้และรายจ่ายของคณะสัตวศาสตร์และเทคโนโลยี รายได้ประกอบด้วย 1) รายได้จากเงินงบประมาณ 2) รายได้จากการจัดการศึกษา 3) รายได้จากฟาร์ม 4) รายได้จากการอุดหนุนและบริจาค และ 5) รายได้จากแหล่งอื่น และเมื่อวิเคราะห์รายได้ฟาร์มในภาพรวม 4 ปีย้อนหลังจะมีรายได้ลดลง ดังนี้

รายการ	ปี 2565		รวมเงิน	ปี 2566		รวมเงิน	ปี 2567		รวมเงิน	ปี 2568		รวมเงิน
	รายได้ผลผลิต	รายได้ผลประโยชน์		รายได้ผลผลิต	รายได้ผลประโยชน์		รายได้ผลผลิต	รายได้ผลประโยชน์		รายได้ผลผลิต	รายได้ผลประโยชน์	
งานฟาร์มสุกร	458,298.90	1,082,685.37	1,540,984.77	340,092.00	757,130.79	1,097,222.79	687,948.30	730,462.73	1,445,327.32	364,832.10	687,988.75	1,052,802.85
งานฟาร์มสัตว์ปีก	162,297.90	179,441.10	341,739.00	154,416.60	380,227.50	534,644.10	112,601.70	405,456.30	518,058.00	345,645.14	482,001.49	827,646.63
งานฟาร์มโคนม-โคเนื้อ	267,570.00	0.00	267,570.00	163,044.00	0.00	163,044.00	66,150.00	0.00	66,150.00	249,997.50	0.00	249,997.50
งานห้องปฏิบัติการฯ	0.00	249,412.50	249,412.50	0.00	193,432.50	193,432.50	0.00	271,750.50	271,750.50	0.00	241,297.20	241,297.20
รวมเป็นเงิน	888,166.80	1,511,538.97	2,399,705.77	656,202.60	1,330,790.79	1,988,343.39	866,700.00	1,407,669.53	2,271,356.32	960,474.74	1,411,287.44	2,371,176.18

อ้างอิง : ข้อมูลรายได้จากงานคลังและพัสดุคณะฯ

ประเภทความเสี่ยงที่ 2 : ด้านการเงิน (Financial Risk)		ส่วนงานและผู้รับผิดชอบประเด็นความเสี่ยง :
ประเด็นความเสี่ยงที่ 2.2 : รายได้การทำงานร่วมมือกับหน่วยงานภายนอกลดลง		<ul style="list-style-type: none"> ▪ รองคณบดีฝ่ายบริหาร ▪ รองคณบดีฝ่ายวิจัยและบริการวิชาการ
ตัวบ่งชี้ความเสี่ยง / สัญญาณเตือนภัย (KRI) :		
KRI 1 : รายได้จากความร่วมมือและรายได้ฟาร์มลดลง		
ปัจจัยภายในและปัจจัยภายนอกที่นำไปสู่ประเด็นความเสี่ยง		
ปัจจัยเสี่ยงภายใน		ปัจจัยเสี่ยงภายนอก
<ol style="list-style-type: none"> 1. ข้อเสนอความร่วมมือ บริการวิชาการ หรือโครงการวิจัยร่วมอาจยังไม่ตอบโจทย์ความต้องการเชิงธุรกิจของหน่วยงานภายนอกอย่างเพียงพอ 2. การบริหารความสัมพันธ์กับคู่ความร่วมมือเดิมและการแสวงหาคู่ความร่วมมือใหม่ยังไม่เป็นระบบต่อเนื่อง 3. ข้อจำกัดด้านบุคลากร เวลา และกลไกสนับสนุนการจัดทำโครงการร่วม ทำให้โอกาสหารายได้ลดลง 4. การติดตามผลลัพธ์และคุณค่าที่คู่ความร่วมมือได้รับยังไม่ชัดเจน ทำให้ต่อยอดความร่วมมือได้จำกัด 		<ol style="list-style-type: none"> 1. หน่วยงานภายนอกดงบประมาณด้านวิจัย บริการวิชาการ ฝึกอบรม หรือความร่วมมือทางวิชาการ 2. การแข่งขันจากมหาวิทยาลัย หน่วยงานวิจัย และภาคเอกชนที่ให้บริการคล้ายกันเพิ่มขึ้น 3. ความต้องการของภาคอุตสาหกรรมเปลี่ยนแปลงรวดเร็ว โดยเน้นผลลัพธ์ที่ใช้ได้จริงและคืนทุนเร็ว 4. สถานการณ์เศรษฐกิจและตลาดปศุสัตว์ทำให้ภาคเอกชนชะลอการลงทุน
ผลกระทบความเสี่ยงต่อมหาวิทยาลัย		
<ol style="list-style-type: none"> 1. รายได้จากโครงการความร่วมมือ วิจัย บริการวิชาการ และการใช้ทรัพยากรร่วมลดลง 2. ลดโอกาสสร้างเครือข่ายเชิงยุทธศาสตร์ที่สนับสนุนการเรียนรู้เชิงปฏิบัติ การวิจัย และถ่ายทอดเทคโนโลยี 3. กระทบต่อภาพรวมรายได้และศักยภาพการแข่งขันของมหาวิทยาลัยในฐานะแหล่งองค์ความรู้ด้านการเกษตรและปศุสัตว์ 4. ทำให้เป้าหมายการสร้างผลกระทบทางเศรษฐกิจสังคมและชุมชนจากงานวิจัย/บริการวิชาการไม่เป็นไปตามแผน 		

เกณฑ์การประเมินระดับความเสี่ยง : โอกาสที่จะเกิดความเสียหายและความรุนแรงของผลกระทบ		
ระดับ	โอกาสที่จะเกิดความเสียหาย (Likelihood : L)	ความรุนแรงของผลกระทบ (Impact : I)
5 (สูงมาก)	รายได้ฟาร์มต่ำกว่า 1 ล้านบาท	<ul style="list-style-type: none"> ▪ คณะไม่สามารถบริหารงานได้ตามพันธกิจ ▪ นำเงินกองทุนเงินสะสมเพื่อความมั่นคงมาใช้บริหารงาน
4 (สูง)	รายได้ฟาร์ม 1 ล้านบาท – 1.5 ล้านบาท	<ul style="list-style-type: none"> ▪ คณะไม่สามารถบริหารงานได้บางพันธกิจ ▪ โครงการทุกอย่างหยุดชะงัก ▪ นำเงินดอกผลของกองทุนเงินสะสมเพื่อความมั่นคงมาใช้บริหารงาน 91-100 %
3 (ปานกลาง)	รายได้ฟาร์ม 1.5 ล้านบาท – 2 ล้านบาท	<ul style="list-style-type: none"> ▪ คณะไม่สามารถบริหารงานได้ตามนโยบาย ▪ โครงการต่าง ๆ อาจมีการหยุดชะงักชั่วคราว ▪ นำเงินดอกผลของกองทุนเงินสะสมเพื่อความมั่นคงมาใช้บริหารงาน 81-90 %
2 (น้อย)	รายได้ฟาร์ม 2 ล้านบาท – 2.9 ล้านบาท	<ul style="list-style-type: none"> ▪ คณะมีรายได้ไม่เพียงพอ ขาดสภาพคล่องในการบริหารงาน ▪ นำเงินดอกผลของกองทุนเงินสะสมเพื่อความมั่นคงมาใช้บริหารงาน 71 – 80 %
1 (น้อยมาก)	รายได้จากฟาร์ม 3 ล้านบาทขึ้นไป	<ul style="list-style-type: none"> ▪ ไม่มีผลกระทบใด ๆ ต่อคณะ และมหาวิทยาลัย ▪ นำเงินดอกผลของกองทุนเงินสะสมเพื่อความมั่นคงมาใช้บริหารงานไม่เกิน 70 %
ความเสี่ยงที่ยอมรับได้ (Risk Appetite)		
1. รายได้ความร่วมมือและรายได้ฟาร์มเป็นไปตามเป้าหมาย 3,000,000 บาท		

ประเมินระดับความเสี่ยง

ผลกระทบ (I)	โอกาสเกิด (L)				
	1	2	3	4	5
5	5	10	15	20	25
4	4	8	12	16	20
3	3	6	9	12	15
2	2	4	6	8	10
1	1	2	3	4	5

ระดับความเสี่ยง				ระดับความเสี่ยงที่ยอมรับได้				วิธีการจัดการความเสี่ยง
คะแนน = โอกาส (L) x ผลกระทบ (I)				คะแนน = โอกาส (L) x ผลกระทบ (I)				
L	I	คะแนน	ระดับ	L	I	คะแนน	ระดับ	ลดความเสี่ยง
3	5	15	ปานกลาง	2	4	8	ปานกลาง	

มาตรการ/กิจกรรมควบคุมที่มี	มาตรการ/กิจกรรมควบคุมปรับปรุง/เพิ่มเติม	หน่วยงาน/ผู้รับผิดชอบ
1. ดำเนินต่อสัญญาความร่วมมือทางวิชาการ 2. โปรแกรมทำวัคซีน	1. เพิ่มจำนวนความร่วมมือทางวิชาการและเน้นวัตถุประสงค์ด้านการเพิ่มรายได้ฟาร์ม	ผู้รับผิดชอบ : 1. รองคณบดีฝ่ายวิจัยและบริการวิชาการ 2. รองคณบดีฝ่ายบริหาร ส่วนงานผู้รับผิดชอบ : งานวิจัยและบริการวิชาการ

ประเด็นความเสี่ยงที่ 3.1 : ขาดบุคลากรเฉพาะทาง (ด้านช่างดูแลฟาร์ม) ส่งผลการดำเนินงานฟาร์มของคุณะ

การได้มาซึ่งประเด็นความเสี่ยง : มหาวิทยาลัยแม่โจ้มีวิสัยทัศน์ คือ การเป็นมหาวิทยาลัยชั้นนำที่มีความเป็นเลิศทางการเกษตรในระดับนานาชาติ ได้ขับเคลื่อนการดำเนินงานตามพันธกิจหลักในประเด็นยุทธศาสตร์ที่ 2 โดยมีเป้าประสงค์ คือการผลิตบัณฑิตและนักศึกษาที่มีสมรรถนะในระดับสากล ซึ่งสอดคล้องกับประเด็นยุทธศาสตร์ที่ 3 ในการขับเคลื่อนการดำเนินงานของมหาวิทยาลัยในระดับนานาชาติ ทั้งนี้ ในการดำเนินงานตามพันธกิจหลักของมหาวิทยาลัย คือ การผลิตบัณฑิต ดังนั้น นักศึกษาใหม่ จึงเป็นสิ่งสำคัญอันดับแรก หรือหากมองในทางธุรกิจเรียกได้นักศึกษาว่าเป็นสินค้าและแหล่งรายได้หลักที่สำคัญของมหาวิทยาลัย ที่สามารถนำพามหาวิทยาลัยไปสู่เป้าหมายตามวิสัยทัศน์ และบรรลุตามวัตถุประสงค์ในพันธกิจหลักที่กำหนดไว้

ซึ่งในสภาวะการแข่งขันในตลาดการอุดมศึกษาในยุคปัจจุบัน มีการแข่งขันที่รุนแรงในส่วนแบ่งการตลาดของนักศึกษาใหม่ ซึ่งคณะสัตวศาสตร์และเทคโนโลยี มีจุดเด่นที่แตกต่างจากมหาวิทยาลัยอื่นในภาคปฏิบัติ ซึ่งนักศึกษาได้รับการฝึกปฏิบัติ ซึ่งตรงตามที่อยู่ประกอบการต้องการ จึงทำให้ นักศึกษาใหม่ของคณะฯ มีแนวโน้ม เพิ่มขึ้น อาจก่อให้เกิดความเสี่ยงในด้านสิ่งสนับสนุนในการเรียนการสอน พบว่า จำนวนห้องเรียน และอุปกรณ์ สิ่งสนับสนุนต่าง ๆ ไม่เพียงพอต่อจำนวนนักศึกษาเพิ่มขึ้น และโรงเรือนอุปกรณ์ต่าง ๆ มีอายุการใช้งานที่นาน มีการสึกหรอ จำเป็นต้องซ่อมแซมอุปกรณ์โรงเรือนต่าง ๆ ให้อยู่ในสภาพที่ใช้งานได้ และบุคลากรมีความรู้ความสามารถด้านช่างน้อย ทำให้ไม่สามารถซ่อมแซมได้เอง ส่งผลกระทบต่อการเรียนการสอนและส่งผลกระทบต่อนักศึกษา ทำให้การฝึกปฏิบัติได้น้อยลง

ประเภทความเสี่ยงที่ 3 : ด้านการดำเนินงาน (Operational Risk)		ส่วนงานและผู้รับผิดชอบประเด็นความเสี่ยง :
ประเด็นความเสี่ยงที่ 3.1 : ขาดบุคลากรเฉพาะทาง (ด้านช่างดูแลฟาร์ม) ส่งผลการดำเนินงานฟาร์มของคุณะ		<ul style="list-style-type: none"> ▪ รองคณบดีฝ่ายบริหาร ▪ รองคณบดีฝ่ายวิจัยและบริการวิชาการ
ตัวบ่งชี้ความเสี่ยง / สัญญาณเตือนภัย (KRI) :		
(KRI) 1 : ขาดช่างเทคนิคในการดูแลฟาร์ม		
ปัจจัยภายในและปัจจัยภายนอกที่นำไปสู่ประเด็นความเสี่ยง		
ปัจจัยเสี่ยงภายใน		ปัจจัยเสี่ยงภายนอก
<ol style="list-style-type: none"> 1. บุคลากรด้านช่างดูแลฟาร์มมีจำนวนจำกัดเมื่อเทียบกับภาระงานด้านสัตว์ โรงเรือน เครื่องมือ และระบบสาธารณูปโภคในฟาร์ม 2. ความรู้เฉพาะทางด้านการซ่อมบำรุงระบบฟาร์ม อุปกรณ์ปศุสัตว์ และระบบอัตโนมัติอยู่กับบุคลากรบางรายทำให้เกิดความเสี่ยงเมื่อขาดคน 3. แผนทดแทนกำลังคน การถ่ายทอดงาน และคู่มือปฏิบัติงานด้านฟาร์มยังไม่ครอบคลุมทุกงานสำคัญ 4. งบประมาณสำหรับจ้างเหมาบริการหรือพัฒนาทักษะช่างเฉพาะทางอาจไม่เพียงพอ 		<ol style="list-style-type: none"> 1. ตลาดแรงงานด้านช่างฟาร์มและช่างระบบปศุสัตว์เฉพาะทางมีจำนวนจำกัด และแข่งขันสูง 2. เทคโนโลยีฟาร์มสมัยใหม่มีความซับซ้อนขึ้น ต้องใช้ทักษะด้านเครื่องกล ไฟฟ้า ดิจิทัลและระบบควบคุม 3. ผู้ให้บริการซ่อมบำรุงจากภายนอกอาจมีค่าใช้จ่ายสูงหรือไม่สามารถให้บริการได้ทันเวลา 4. มาตรฐานฟาร์ม สัตวภาพสัตว์ และความปลอดภัยกำหนดให้ระบบฟาร์มต้องพร้อมใช้งานอย่างต่อเนื่อง
ผลกระทบความเสี่ยงต่อมหาวิทยาลัย		
<ol style="list-style-type: none"> 1. กระทบต่อความต่อเนื่องของการเรียนการสอนภาคปฏิบัติ งานวิจัย บริการวิชาการ และการผลิตของฟาร์ม 2. เพิ่มความเสี่ยงต่อความปลอดภัยของบุคลากร นักศึกษา สัตว์ทดลอง/สัตว์เลี้ยง และทรัพย์สินของมหาวิทยาลัย 3. ทำให้ต้นทุนซ่อมบำรุงฉุกเฉินสูงขึ้น และอาจเกิดความเสียหายต่อผลผลิตหรือรายได้ของฟาร์ม 4. กระทบต่อมาตรฐานฟาร์ม ภาพลักษณ์การเป็นแหล่งเรียนรู้ และความน่าเชื่อถือของมหาวิทยาลัยด้านปศุสัตว์ 		

เกณฑ์การประเมินระดับความเสี่ยง : โอกาสที่จะเกิดความเสียหายและความรุนแรงของผลกระทบ		
ระดับ	โอกาสที่จะเกิดความเสียหาย (Likelihood : L)	ความรุนแรงของผลกระทบ (Impact : I)
5 (สูงมาก)	<ul style="list-style-type: none"> รายได้ฟาร์มต่ำกว่า 1 ล้านบาท 	<ul style="list-style-type: none"> รายได้จากฟาร์มและความร่วมมือลดลงมาก เสียภาพลักษณ์ชื่อเสียงระดับมหาวิทยาลัย /ไม่ได้รับความเชื่อถือ การยอมรับจากผู้ประกอบการ และวงการการศึกษา ได้รับการจัดสรรงบประมาณ /งบการอุดหนุนจากรัฐลดลง
4 (สูง)	<ul style="list-style-type: none"> รายได้ฟาร์ม 1 ล้านบาท – 1.5 ล้านบาท 	<ul style="list-style-type: none"> รายได้จากฟาร์มและความร่วมมือลดลงปานกลาง เสียภาพลักษณ์ชื่อเสียงระดับมหาวิทยาลัย /ความน่าเชื่อถือ การยอมรับจากผู้ประกอบการ และวงการศึกษาลดลง ได้รับการจัดสรรงบประมาณ /งบการอุดหนุน จากรัฐลดลง
3 (ปานกลาง)	<ul style="list-style-type: none"> รายได้ฟาร์ม 1.5 ล้านบาท – 2 ล้านบาท 	<ul style="list-style-type: none"> รายได้จากฟาร์มและความร่วมมือลดลงเล็กน้อย เสียภาพลักษณ์ชื่อเสียงระดับคณะ/ ความน่าเชื่อถือ การยอมรับจากผู้ประกอบการ และวงการศึกษาลดลง ได้รับการจัดสรรงบประมาณ /งบการอุดหนุน จากรัฐลดลง
2 (น้อย)	<ul style="list-style-type: none"> รายได้ฟาร์ม 2 ล้านบาท – 2.9 ล้านบาท 	<ul style="list-style-type: none"> รายได้จากฟาร์มและความร่วมมือคงที่ เสียภาพลักษณ์ชื่อเสียงระดับหลักสูตร ไม่มีผลกระทบใด ๆ ต่อการจัดสรรงบประมาณ
1 (น้อยมาก)	<ul style="list-style-type: none"> รายได้จากฟาร์ม 3 ล้านบาทขึ้นไป 	<ul style="list-style-type: none"> ไม่มีผลกระทบใด ๆ ต่อมหาวิทยาลัย
ความเสี่ยงที่ยอมรับได้ (Risk Appetite)		
1. มีช่างเทคนิค ในการดูฟาร์ม 1 คน		

ประเมินระดับความเสี่ยง

ผลกระทบ (I)	โอกาสเกิด (L)				
	1	2	3	4	5
5	5	10	15	20	25
4	4	8	12	16	20
3	3	6	9	12	15
2	2	4	6	8	10
1	1	2	3	4	5

ระดับความเสี่ยง				ระดับความเสี่ยงที่ยอมรับได้				วิธีการจัดการความเสี่ยง
คะแนน = โอกาส (L) x ผลกระทบ (I)				คะแนน = โอกาส (L) x ผลกระทบ (I)				
L	I	คะแนน	ระดับ	L	I	คะแนน	ระดับ	ลดความเสี่ยง
5	4	20	สูงมาก	3	3	9	ปานกลาง	

มาตรการ/กิจกรรมควบคุมที่มี	มาตรการ/กิจกรรมควบคุมปรับปรุง/เพิ่มเติม	หน่วยงาน/ผู้รับผิดชอบ
1. เตรียมความพร้อมสำหรับการสรรหาบุคลากรเพื่อทดแทนคนเกษียณ	1. ทบทวนข้อมูลอัตรากำลังสายสนับสนุนวิชาการเพื่อเตรียมความพร้อมสำหรับการจัดสรรกรอบอัตรากำลัง 2. ส่งเสริมให้บุคลากรพัฒนาทักษะด้านเทคนิคเฉพาะทาง	ผู้รับผิดชอบ : 1. รองคณบดีฝ่ายบริหาร 2. ผู้อำนวยการสำนักงานคณบดี ส่วนงานผู้รับผิดชอบ : งานบริหารและธุรการ

ประเด็นความเสี่ยงที่ 4.1 : ความเข้าใจไม่ตรงกันในการสื่อข้อความตามกฎเกณฑ์ ข้อมูลที่เผยแพร่เกี่ยวกับกฎเกณฑ์และกฎหมายไม่ถูกต้อง

การได้มาซึ่งประเด็นความเสี่ยง : ตามมติคณะรัฐมนตรีเมื่อวันที่ 23 มกราคม 2561 เห็นชอบให้หน่วยงานภาครัฐทุกหน่วยงานเข้าร่วมการประเมินคุณธรรมและความโปร่งใสในการดำเนินงานของหน่วยงาน โดยมีเจตนาารมณ์ที่มุ่งหวังให้หน่วยงานภาครัฐนำข้อมูลผลการประเมินไปพัฒนาและยกระดับคุณธรรมและความโปร่งใสในการดำเนินงานตนเองได้อย่างเหมาะสม เพื่อแสดงให้เห็นถึงความพยายามในการขับเคลื่อนมาตรการเชิงบวกด้านการป้องกันและปราบปรามการทุจริต และยกระดับมาตรฐานการดำเนินงานตามหลักธรรมาภิบาล (Good Governance) โดยให้ดำเนินการตามเกณฑ์ ระเบียบวิธี และคู่มือการประเมินคุณธรรมและความโปร่งใสในการดำเนินงานของหน่วยงานภาครัฐ (Integrity and Transparency Assessment : ITA) และคู่มือแนวทางการประเมินความเสี่ยงการทุจริต ประจำปีงบประมาณพ.ศ. 2567 ของสำนักงานคณะกรรมการป้องกันและปราบปรามการทุจริตในภาครัฐ (สำนักงาน ป.ป.ท.) ซึ่ง สำนักงาน ป.ป.ท. ได้ขับเคลื่อนให้หน่วยงานภาครัฐ มีระบบ มาตรการ หรือแนวทางในการบริหารจัดการความเสี่ยงของการดำเนินงานที่ก่อให้เกิดการทุจริต โดยได้จัดทำเครื่องมือการประเมินความเสี่ยงการทุจริตเชิงคุณภาพ เพื่อประเมินประสิทธิภาพของแผนบริหารความเสี่ยงการทุจริตของหน่วยงานภาครัฐ และเพื่อให้หน่วยงานภาครัฐสามารถนำมาตรการในการป้องกันการทุจริตไปสู่การปฏิบัติให้เห็นผลเป็นรูปธรรม

จากข้อมูลข้างต้น มีความสอดคล้องกับนโยบายสภามหาวิทยาลัย 9 ด้าน ด้านที่ 1 ด้านกฎระเบียบ ข้อบังคับ มหาวิทยาลัยต้องมีการออกและการ แก้ไขกฎ ระเบียบ ข้อบังคับที่เอื้อต่อการพัฒนามหาวิทยาลัยให้บรรลุวัตถุประสงค์ตามมาตรา 7 แห่ง พระราชบัญญัติมหาวิทยาลัยแม่โจ้ พ.ศ.2560 และจะต้องสอดคล้องกับแนวปฏิบัติตามหลักธรรมาภิบาลในสถาบันอุดมศึกษาและแนวปฏิบัติตามหลักความรับผิดชอบต่อสังคม หลักเสรีภาพทางวิชาการ หลักความอิสระ และหลักความเสมอภาค และยังเชื่อมโยงกับประเด็นยุทธศาสตร์ที่ 1 การขับเคลื่อนยุทธศาสตร์มหาวิทยาลัยเชิงรุก (SPO) โดยมีเป้าประสงค์คือ ความสำเร็จของการบริหารจัดการและพัฒนามหาวิทยาลัยตามนโยบายสภามหาวิทยาลัย ทั้งนี้ ในการดำเนินงานตามโครงการยุทธศาสตร์ของคณะฯ พบว่ามีการสื่อสารข้อความตามกฎเกณฑ์ หรือกฎหมาย ไม่เข้าใจทำให้เกิดความผิดพลาดในการปฏิบัติงาน

เหตุการณ์ความเสี่ยงที่อาจก่อให้เกิดความผิดพลาด หรือก่อให้เกิดการขัดกันระหว่างผลประโยชน์ส่วนบุคคล กับผลประโยชน์ส่วนรวม

ความเสี่ยงที่อาจเกิดความผิดพลาด	สาเหตุความเสี่ยง	โอกาสเกิด	ผลกระทบ	ระดับความเสี่ยง
1. การตีความข้อบังคับ ระเบียบ ผิดพลาด	<ul style="list-style-type: none"> ▪ บุคลากรมีความรู้เข้าใจในการตีความน้อย ▪ มีการร้องเรียน ▪ งบประมาณไม่ถูกต้องส่งผลให้การเบิกจ่ายล่าช้า 	2	4	H

ประเภทความเสี่ยงที่ 4 : ด้านการปฏิบัติตามกฎ ระเบียบ (Compliance Risk)		ส่วนงานและผู้รับผิดชอบประเด็นความเสี่ยง :
ประเด็นความเสี่ยงที่ 4.1 : ความเข้าใจไม่ตรงกันในการสื่อข้อความตามกฎเกณฑ์ ข้อมูลที่เผยแพร่เกี่ยวกับกฎเกณฑ์และกฎหมายไม่ถูกต้อง		<ul style="list-style-type: none"> ▪ รองคณบดีฝ่ายบริหาร ▪ ผู้อำนวยการคณบดี
ตัวบ่งชี้ความเสี่ยง / สัญญาณเตือนภัย (KRI) :		
(KRI) 1 : จำนวนข้อร้องเรียนที่เกี่ยวข้องกับงานพัสดุ และการเงินและบัญชี		
ปัจจัยภายในและปัจจัยภายนอกที่นำไปสู่ประเด็นความเสี่ยง		
ปัจจัยเสี่ยงภายใน		ปัจจัยเสี่ยงภายนอก
<ol style="list-style-type: none"> 1. บุคลากรแต่ละงานอาจตีความกฎ ระเบียบ ประกาศ หรือแนวปฏิบัติไม่ตรงกัน 2. ช่องทางเผยแพร่ข้อมูลด้านกฎเกณฑ์หลายช่องทาง ทำให้เกิดความคลาดเคลื่อน หรือใช้ข้อมูลคนละฉบับ 3. การตรวจทานข้อมูลก่อนเผยแพร่ยังไม่มีเจ้าของกระบวนการหรือผู้รับผิดชอบด้านกฎหมาย/ระเบียบที่ชัดเจนในทุกกรณี 4. การสื่อสารและอบรมเกี่ยวกับระเบียบใหม่ยังไม่ทั่วถึงทุกกลุ่มบุคลากร และนักศึกษา 		<ol style="list-style-type: none"> 1. กฎ ระเบียบ และแนวปฏิบัติจากหน่วยงานกำกับมีการปรับปรุงเปลี่ยนแปลงอย่างต่อเนื่อง 2. ข้อกำหนดด้านการศึกษา การเงินพัสดุ วิจัย จริยธรรม ความปลอดภัย พาร์ม และดิจิทัลมีความซับซ้อน 3. ผู้มีส่วนได้ส่วนเสียคาดหวังความถูกต้อง โปร่งใส และรวดเร็วของข้อมูลที่คณะเผยแพร่ 4. การเผยแพร่ข้อมูลผ่านสื่อออนไลน์ทำให้อัปเดตพลาดถูกส่งต่ออย่างรวดเร็ว และตรวจพบจากภายนอกได้ง่าย
ผลกระทบความเสี่ยงต่อมหาวิทยาลัย		
<ol style="list-style-type: none"> 1. เกิดความเสี่ยงต่อการปฏิบัติผิดระเบียบหรือไม่เป็นไปตามข้อกำหนดของมหาวิทยาลัยและหน่วยงานกำกับ 2. อาจนำไปสู่ข้อร้องเรียน การตรวจสอบ การแก้ไขเอกสารย้อนหลัง หรือความล่าช้าในการดำเนินงาน 3. กระทบต่อผลการประเมินด้านธรรมาภิบาล ความโปร่งใส การประกันคุณภาพ และความเชื่อมั่นต่อมหาวิทยาลัย 4. ทำให้บุคลากร นักศึกษา และผู้รับบริการได้รับข้อมูลผิดพลาด ส่งผลกระทบต่อสิทธิหน้าที่ หรือการตัดสินใจของผู้เกี่ยวข้อง 		

เกณฑ์การประเมินระดับความเสี่ยง : โอกาสที่จะเกิดความเสียหายและความรุนแรงของผลกระทบ		
ระดับ	โอกาสที่จะเกิดความเสียหาย (Likelihood : L)	ความรุนแรงของผลกระทบ (Impact : I)
5 (สูงมาก)	<ul style="list-style-type: none"> ข้อเสนอแนะจากผู้ติดต่อประสานงาน มากกว่า 15 ครั้ง/ปี 	<ul style="list-style-type: none"> เกิดความสูญเสียเวลาและทรัพย์สินที่เป็นตัวเงินและไม่ใช้ตัวเงินตั้งแต่ 1 ล้านบาท ขึ้นไป ร้ายแรงเกิดการฟ้องร้องดำเนินคดีและเรียกร้องค่าเสียหายที่สำคัญ ซึ่งเป็นคดีที่สำคัญมากรวมถึงการฟ้องร้องที่เกิดจากการรวมตัวกันของผู้ที่ได้รับความเสียหาย
4 (สูง)	<ul style="list-style-type: none"> ข้อเสนอแนะจากผู้ติดต่อประสานงาน 10-15 ครั้ง/ปี 	<ul style="list-style-type: none"> เกิดความสูญเสียเวลาและทรัพย์สินที่เป็นตัวเงินและไม่ใช้ตัวเงินตั้งแต่ 600,000 บาท – 1,000,000 บาท กระทบมากในการละเมิดข้อกำหนดที่สำคัญ
3 (ปานกลาง)	<ul style="list-style-type: none"> ข้อเสนอแนะจากผู้ติดต่อประสานงาน จำนวน 5-10 ครั้ง/ปี 	<ul style="list-style-type: none"> เกิดความสูญเสียเวลาและทรัพย์สินที่เป็นตัวเงินและไม่ใช้ตัวเงินตั้งแต่ 300,000 บาท – 600,000 บาท กระทบปานกลางในการฝ่าฝืนกฎ ข้อกำหนดที่สำคัญที่มีการสอบสวนหรือรายงานไปยังหน่วยงานที่เกี่ยวข้อง รวมทั้งการดำเนินคดีและ/ หรือเรียกร้อง ค่าเสียหายหากเป็นไปได้
2 (น้อย)	<ul style="list-style-type: none"> ข้อเสนอแนะจากผู้ติดต่อประสานงาน จำนวน 1-5 ครั้ง/ปี 	<ul style="list-style-type: none"> ไม่เกิดเป็นข่าว เสียภาพลักษณ์ความน่าเชื่อถือ ความโปร่งใส ความเชื่อมั่น ในการบริหารงานภายในมหาวิทยาลัย เกิดความสูญเสียเวลาและทรัพย์สินที่เป็นตัวเงินและไม่ใช้ตัวเงินตั้งแต่ 100,000 – 300,000 บาท กระทบเล็กน้อยในการฝ่าฝืนกฎระเบียบ ข้อบังคับและการละเมิดข้อกำหนด แต่ไม่ก่อให้เกิดความเสียหาย
1 (น้อยมาก)	<ul style="list-style-type: none"> ไม่เกิดข้อเสนอแนะจากผู้ประสานงาน 	<ul style="list-style-type: none"> ไม่ส่งผลกระทบใด ๆ ต่อภาพลักษณ์ความน่าเชื่อถือ ความโปร่งใส ความเชื่อมั่นของมหาวิทยาลัย เกิดความสูญเสียเวลาและทรัพย์สินที่เป็นตัวเงินและไม่ใช้ตัวเงิน ไม่เกิน 100,000 บาท แทบไม่กระทบเลย

ความเสี่ยงที่ยอมรับได้ (Risk Appetite)

1. จำนวนข้อร้องเรียนที่เกี่ยวข้องกับงานพัสดุ และการเงินและบัญชี ไม่เกิน 2 ครั้ง/ปี

ประเมินระดับความเสี่ยง

ผลกระทบ (I)	โอกาสเกิด (L)					ระดับความเสี่ยง				ระดับความเสี่ยงที่ยอมรับได้				วิธีการจัดการความเสี่ยง
	1	2	3	4	5	คะแนน = โอกาส (L) x ผลกระทบ (I)				คะแนน = โอกาส (L) x ผลกระทบ (I)				
5	5	10	15	20	25	L	I	คะแนน	ระดับ	L	I	คะแนน	ระดับ	ลดความเสี่ยง
4	4	8	12	16	20	3	5	15	สูง	1	5	5	ปานกลาง	
3	3	6	9	12	15									
2	2	4	6	8	10									
1	1	2	3	4	5									

มาตรการ/กิจกรรมควบคุมที่มี	มาตรการ/กิจกรรมควบคุมปรับปรุง/เพิ่มเติม	หน่วยงาน/ผู้รับผิดชอบ
1. ส่งเสริมให้บุคลากรรอบรมเกี่ยวกับกฎ ระเบียบ ต่าง ๆ ที่เกี่ยวข้อง	<ol style="list-style-type: none"> ส่งเสริมให้บุคลากรเข้าร่วมอบรมเกี่ยวกับกฎหมาย ทางด้านพัสดุ การเงินและบัญชี จัดทำ KM เพื่อสร้างความเข้าใจในกฎระเบียบที่ เกี่ยวข้องกับงานภายในคณะ 	ผู้รับผิดชอบ : <ul style="list-style-type: none"> รองคณบดีฝ่ายบริหาร ผู้อำนวยการสำนักงานคณบดี ส่วนงานผู้รับผิดชอบ : งานนโยบายแผน และประกัน คุณภาพ

ประเด็นความเสี่ยงที่ 5.1 : อาชญากรรมด้านเทคโนโลยี ส่งผลกระทบต่อบุคลากรและนักศึกษา

การได้มาซึ่งประเด็นความเสี่ยง : ตามประกาศนโยบายสภามหาวิทยาลัย 9 ด้าน ในด้านที่ 8 : ด้านดิจิทัล โดยมหาวิทยาลัยต้องมีการพัฒนาสู่ความเป็นมหาวิทยาลัยดิจิทัล (Digital University) โดยนำดิจิทัลเทคโนโลยีมาเปลี่ยนแผนธุรกิจ (Business Plan) ในภารกิจการศึกษาแบบไร้ห้องเรียน การนำแผนดิจิทัลเทคโนโลยีมาแปลงแผนพัฒนาระดับยุทธศาสตร์สู่การปฏิบัติเพื่อปรับปรุงกระบวนการทำงาน โดยต้องมีโครงสร้างของงานดิจิทัลระดับมหาวิทยาลัย และมีการพัฒนา Dashboard ในระดับสภามหาวิทยาลัย ระดับคณะกรรมการบริหารมหาวิทยาลัย และระดับส่วนงาน ผ่านระบบการรวมศูนย์ ข้อมูลเป็นหนึ่งเดียว (Single Data) ซึ่งมหาวิทยาลัย มีการจัดทำแผนยุทธศาสตร์ดิจิทัล ระยะ 5 ปี (พ.ศ.2565-2569) และอยู่ระหว่างการดำเนินงานตามแผนที่กำหนด ทั้งนี้ พบว่า จากการประเมินและวิเคราะห์ผลการดำเนินงานตามแผนยุทธศาสตร์ดิจิทัล ย้อนหลัง 3 ปี มีผลการดำเนินเป็นไปตามเป้าหมายตามแผนที่วางไว้

ซึ่งในปัจจุบัน อาชญากรรมด้านเทคโนโลยี เป็นเป้าหมายของคนร้ายคือการทำให้อุปกรณ์คอมพิวเตอร์เสียหายและไม่สามารถใช้งานได้ตามปกติ ยกตัวอย่าง เช่น การปล่อยโปรแกรมที่เป็นไวรัสเข้ามาทำลายไฟล์ข้อมูลสำคัญ ๆ ในเครื่องเพื่อเรียกค่าไถ่ หรือการหลอกให้เราดาวน์โหลด Trojan ซึ่งเป็นโปรแกรมที่ดูผิวเผินก็ปกติและปลอดภัยดี แต่จริง ๆ แล้วกลับเป็นโปรแกรมอันตรายที่สามารถปล่อยให้คนร้ายเข้ามาควบคุมเครื่องและขโมยข้อมูลส่วนตัวได้ ในปัจจุบันเราก็จะได้พบเจอข่าวในส่วนของแก๊งค์คอลเซ็นเตอร์หลอกหลวงประชาชนให้โอนเงินในหลากหลายรูปแบบ ไม่ว่าจะเป็น แอปอ้างเป็นเจ้าของหน้าที่ตำรวจ เป็นหน่วยงานสรรพากร หลอกให้โหลดแอปฯ ปลอม (.APK) เป็นต้น ซึ่งส่งผลกระทบต่อนักศึกษาและบุคลากรคณะสัตวศาสตร์และเทคโนโลยี

ประเภทความเสี่ยงที่ 5 : ด้านเทคโนโลยีดิจิทัล (Digital Technology Risk)		ส่วนงานและผู้รับผิดชอบประเด็นความเสี่ยง :
ประเด็นความเสี่ยงที่ 5.1 : อาชญากรรมด้านเทคโนโลยี ส่งผลกระทบต่อบุคลากรและนักศึกษา		▪ รองคณบดีฝ่ายบริหาร
ตัวบ่งชี้ความเสี่ยง / สัญญาณเตือนภัย (KRI) :		
KRI) 1 : ถูกโจรกรรมข้อมูลทางเทคโนโลยี/โดนแฮกข้อมูล หรือ ถูกมิจฉาชีพหลอกให้โอนเงิน		
ปัจจัยภายในและปัจจัยภายนอกที่นำไปสู่ประเด็นความเสี่ยง		
ปัจจัยเสี่ยงภายใน		ปัจจัยเสี่ยงภายนอก
<ol style="list-style-type: none"> 1. บุคลากรและนักศึกษาบางส่วนอาจขาดความตระหนักรู้ด้านภัยไซเบอร์ เช่น phishing, malware, account takeover และ social engineering 2. การใช้รหัสผ่าน การยืนยันตัวตน และการจัดเก็บข้อมูลส่วนบุคคลอาจยังไม่เป็นไปตามแนวปฏิบัติที่ดีปลอดภัยในทุกกลุ่มผู้ใช้ 3. ระบบสารสนเทศบางส่วนอาจขาดการสำรองข้อมูล การควบคุมสิทธิ์ หรือการทดสอบแผนกู้คืนอย่างสม่ำเสมอ 4. มีการใช้เครื่องมือดิจิทัลหลากหลาย เช่น ระบบเอกสารออนไลน์ อีเมล และกลุ่มสื่อสารทำให้จุดเสี่ยงเพิ่มขึ้น 		<ol style="list-style-type: none"> 1. ภัยคุกคามทางไซเบอร์มีความซับซ้อนและเกิดขึ้นบ่อยครั้ง โดยมุ่งเป้าทั้งบุคลากรและหน่วยงานการศึกษา 2. มิจฉาชีพใช้เทคโนโลยีและข้อมูลสาธารณะหลอกลวงบุคลากร นักศึกษา และผู้ปกครองได้ง่ายขึ้น 3. ข้อกำหนดด้านการคุ้มครองข้อมูลส่วนบุคคลและความมั่นคงปลอดภัยไซเบอร์มีความเข้มงวดมากขึ้น 4. การพึ่งพาระบบออนไลน์เพื่อการเรียน การประชุม การเงิน และเอกสารราชการทำให้ผลกระทบจากเหตุไซเบอร์รุนแรงขึ้น
ผลกระทบความเสี่ยงต่อมหาวิทยาลัย		
<ol style="list-style-type: none"> 1. เกิดความเสียหายต่อข้อมูลส่วนบุคคล ข้อมูลการเงิน ข้อมูลงานวิจัย หรือข้อมูลการบริหารของคณะและมหาวิทยาลัย 2. ทำให้ระบบงานสำคัญหยุดชะงัก กระทบต่อการเรียนการสอน การบริหารงาน และบริการนักศึกษา 3. อาจเกิดความเสียหายทางการเงินจากการหลอกลวงการโอนเงินผิดบัญชี หรือการเรียกค่าไถ่ข้อมูล 4. กระทบต่อความเชื่อมั่นของนักศึกษา บุคลากร ผู้ปกครอง คู่ความร่วมมือ และชื่อเสียงของมหาวิทยาลัย 		

เกณฑ์การประเมินระดับความเสี่ยง : โอกาสที่จะเกิดความเสียหายและความรุนแรงของผลกระทบ		
ระดับ	โอกาสที่จะเกิดความเสียหาย (Likelihood : L)	ความรุนแรงของผลกระทบ (Impact : I)
5 (สูงมาก)	<ul style="list-style-type: none"> ถูกโจรกรรมข้อมูลทางเทคโนโลยี/โดนแฮกข้อมูล หรือ ถูกมิจฉาชีพ หลอกให้โอนเงิน เกิน 5 ครั้ง/ปี 	<ul style="list-style-type: none"> สูญเสียทรัพย์สินที่เป็นตัวเงินหรือไม่ใช่ตัวเงิน > 1,000,000
4 (สูง)	<ul style="list-style-type: none"> ถูกโจรกรรมข้อมูลทางเทคโนโลยี/โดนแฮกข้อมูล หรือ ถูกมิจฉาชีพ หลอกให้โอนเงิน เกิน 3 ครั้ง/ปี 	<ul style="list-style-type: none"> สูญเสียทรัพย์สินที่เป็นตัวเงินหรือไม่ใช่ตัวเงิน > 500,000 – 1,000,000
3 (ปานกลาง)	<ul style="list-style-type: none"> ถูกโจรกรรมข้อมูลทางเทคโนโลยี/โดนแฮกข้อมูล หรือ ถูกมิจฉาชีพ หลอกให้โอนเงิน เกิน 2 ครั้ง/ปี 	<ul style="list-style-type: none"> สูญเสียทรัพย์สินที่เป็นตัวเงินหรือไม่ใช่ตัวเงิน > 100,000 – 500,000 บาท
2 (น้อย)	<ul style="list-style-type: none"> ถูกโจรกรรมข้อมูลทางเทคโนโลยี/โดนแฮกข้อมูล หรือ ถูกมิจฉาชีพ หลอกให้โอนเงิน เกิน 1 ครั้ง/ปี 	<ul style="list-style-type: none"> มูลค่าความเสียหาย 1 - 100,000 บาท
1 (น้อยมาก)	<ul style="list-style-type: none"> ไม่ถูกโจรกรรมข้อมูลทางเทคโนโลยี/โดนแฮกข้อมูล หรือ ถูกมิจฉาชีพ หลอกให้โอนเงิน 	<ul style="list-style-type: none"> ไม่มีผลกระทบใด ๆ ต่อ นักศึกษา บุคลากร และมหาวิทยาลัย
ความเสี่ยงที่ยอมรับได้ (Risk Appetite)		
1. ถูกโจรกรรมข้อมูลทางเทคโนโลยี/โดนแฮกข้อมูล หรือ ถูกมิจฉาชีพหลอกให้โอนเงิน ไม่เกิน 1 ครั้ง/ปี		

ประเมินระดับความเสี่ยง

ผลกระทบ (I)	โอกาสเกิด (L)					ระดับความเสี่ยง				ระดับความเสี่ยงที่ยอมรับได้				วิธีการจัดการความเสี่ยง
	1	2	3	4	5	คะแนน = โอกาส (L) x ผลกระทบ (I)				คะแนน = โอกาส (L) x ผลกระทบ (I)				
5	5	10	15	20	25	L	I	คะแนน	ระดับ	L	I	คะแนน	ระดับ	ลดความเสี่ยง
4	4	8	12	16	20	3	5	15	สูง	2	4	8	ปานกลาง	
3	3	6	9	12	15									
2	2	4	6	8	10									
1	1	2	3	4	5									

มาตรการ/กิจกรรมควบคุมที่มี	มาตรการ/กิจกรรมควบคุมปรับปรุง/เพิ่มเติม	หน่วยงาน/ผู้รับผิดชอบ
1. จัดทำช่องทางร้องเรียนที่หลากหลาย 2. ตรวจสอบ/ปรับปรุงอุปกรณ์ระบบสารสนเทศ	1. ประชาสัมพันธ์หรือเตือนภัยการก่ออาชญากรรมด้านเทคโนโลยีให้แก่บุคลากรและนักศึกษา 2. ส่งเสริมให้บุคลากรและนักศึกษาเข้าร่วมอบรมแนวทางการป้องกันอาชญากรรมด้านเทคโนโลยี	ผู้รับผิดชอบ : 1. รองคณบดีฝ่ายบริหาร ส่วนงานผู้รับผิดชอบ : งานบริหารและธุรการ

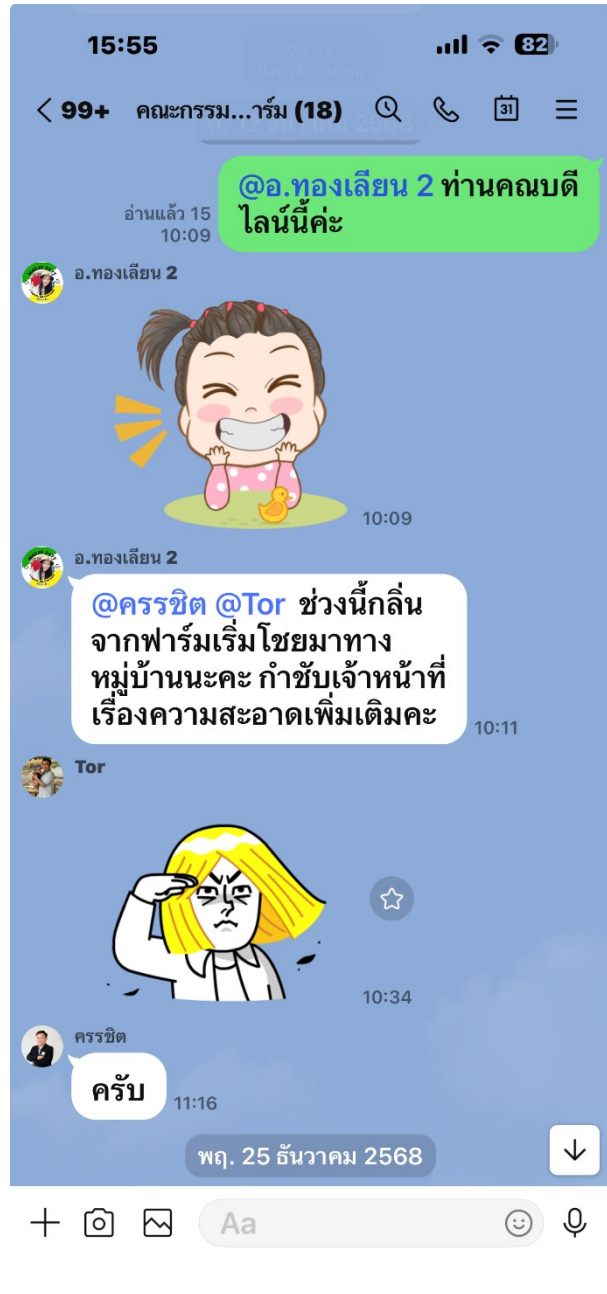
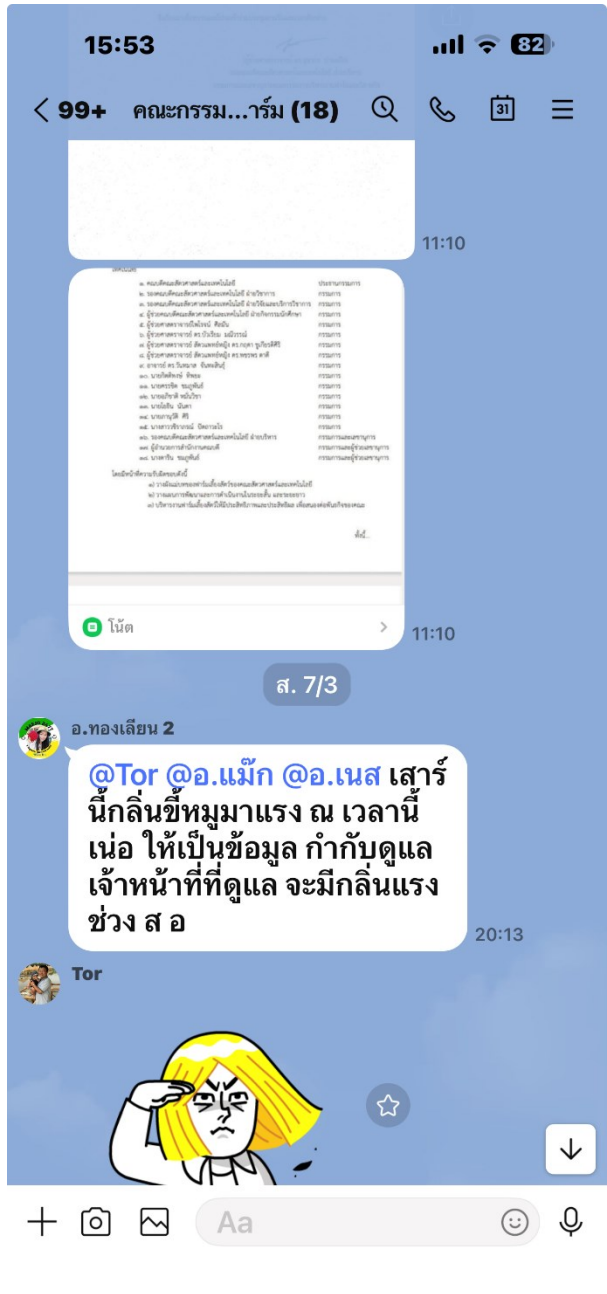
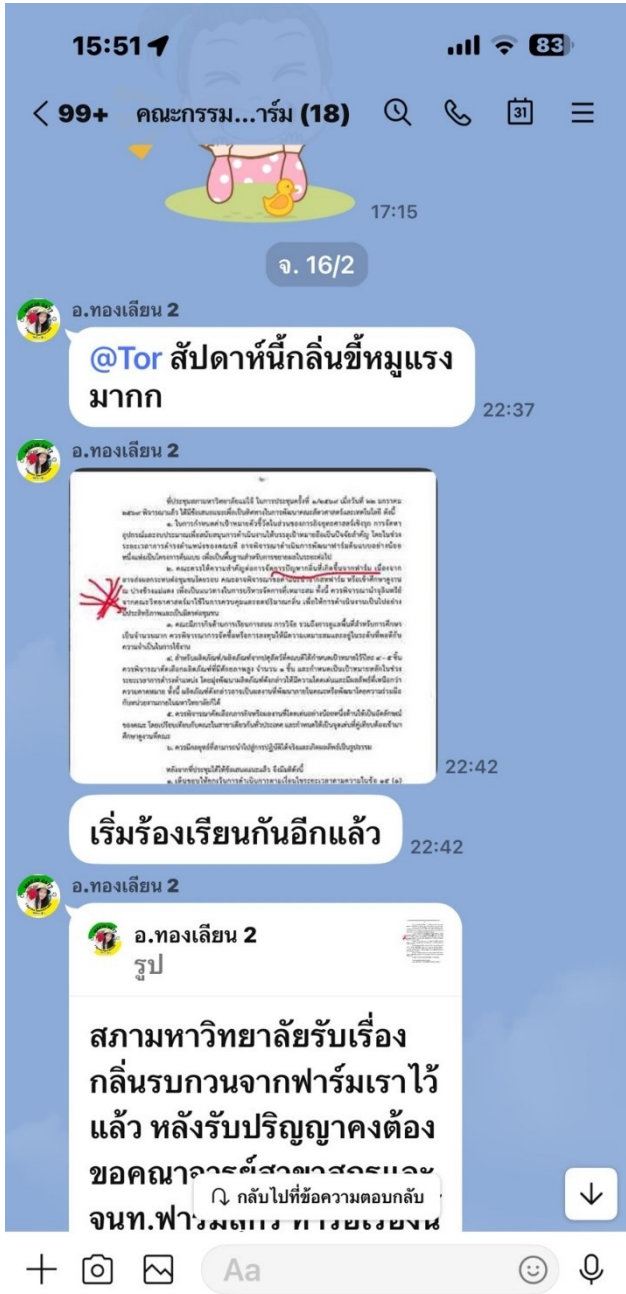
ประเด็นความเสี่ยงที่ 6.1 : ภาพลักษณ์และความน่าเชื่อถือของคณะมีความเสียหาย

การได้มาซึ่งประเด็นความเสี่ยง : ปัจจุบันธุรกิจสถาบันอุดมศึกษามีแนวโน้มการแข่งขันกันสูงขึ้นตามกระแสนิยม การบริหารสถาบันการศึกษาเพื่อให้ทันต่อการเปลี่ยนแปลงของโลกที่กำลังเข้าสู่ยุค "ดิจิทัลเปลี่ยนโลกการศึกษา" ไม่ว่าจะเป็นเรื่องของการแข่งขันทางเทคโนโลยี พฤติกรรมของผู้บริโภคที่มีความคาดหวังต่อคุณภาพสินค้าหรือบริการมากขึ้น ด้วยราคาที่คุ้มค่าที่จะลงทุน และมีความต้องการแบบเฉพาะบุคคลมากขึ้น ทำให้มหาวิทยาลัยต้องใช้ “ภาพลักษณ์องค์กร” เข้ามาช่วยสร้างความแตกต่างให้กับสินค้าหรือบริการของตน เพราะการมีภาพลักษณ์ที่ดีเป็นการเพิ่มมูลค่าทรัพย์สิน สินค้า การบริหารที่ดีให้แก่องค์กร และจะส่งผลต่อการรับรู้ของลูกค้า (ผู้เรียนที่สนใจเข้าศึกษาต่อ) ดังนี้

1. ภาพลักษณ์ถ่ายทอดความคาดหวัง หากองค์กรมีภาพลักษณ์ที่ดีทำให้ลูกค้ามีความเชื่อถือสินค้า (บัณฑิต) หรือบริการ (หลักสูตร) มากขึ้น ทำให้อยากเข้ามาศึกษาต่อหรือให้การสนับสนุนมากขึ้น (แหล่งทุนภายนอก และการมีงานทำของบัณฑิต)
2. ภาพลักษณ์องค์กรเป็นเสมือนเกราะป้องกัน เพราะเมื่อใดที่องค์กรมีปัญหาด้านคุณภาพหรือด้านเทคนิค ถ้าหากองค์กรนั้นมีภาพลักษณ์ที่ดีก็ทำให้ลูกค้าให้อภัยหรือไม่ใส่ใจต่อข้อบกพร่อง แต่ถ้าหากองค์กรเกิดปัญหาลบๆ ภาพลักษณ์ที่ดีก็อาจจะช่วยอะไรไม่ได้และจะส่งผลให้ภาพลักษณ์องค์กรนั้นเสียหายไปด้วย ส่วนองค์กรที่มีภาพลักษณ์ไม่ดี เมื่อเกิดปัญหาขึ้นลูกค้าก็จะมีความรู้สึกไม่ดีและจะโกรธมากกว่าปกติ เพราะลูกค้าเชื่อว่าองค์กรนี้มีแต่คนไม่ดี เมื่อมีเหตุการณ์ที่ไม่ดีเกิดขึ้นก็จะยิ่งย่ำกับความเชื่อเดิมของลูกค้า เช่น ภาพลักษณ์การรับน้องใหม่ของสถาบันการศึกษา
3. ภาพลักษณ์ขององค์กรมีผลกระทบต่อทัศนคติของคนในองค์กร องค์กรที่มีภาพลักษณ์ที่ดีทำให้พนักงานในองค์กรก็มีความภาคภูมิใจและทำให้มีความตั้งใจในการทำงานมากขึ้น เพื่อให้บริการที่ดีที่สุดต่อลูกค้า โดยเฉพาะการบริการ ถ้าพนักงานให้การบริการที่ดีย่อมส่งผลให้ภาพลักษณ์ขององค์กรดีตามไปด้วย

ดังนั้น ภาพลักษณ์องค์กร จึงมีความสำคัญอย่างมากที่จะสามารถทำให้มหาวิทยาลัยมีชื่อเสียงเป็นที่ยอมรับ เป็นที่รู้จักในแวดวงสถาบันอุดมศึกษาในทุก ๆ ด้าน ทั้งในประเทศและต่างประเทศ รวมถึงความสนใจ ความเชื่อถือศรัทธาจากบุคคล หน่วยงานภายใน หน่วยงานภายนอกที่เกี่ยวข้อง และยังสามารถส่งเสริมให้มหาวิทยาลัยพัฒนาและก้าวหน้าไปสู่ในระดับชาติและระดับนานาชาติตามเป้าหมายที่กำหนด รวมถึงสามารถพัฒนาองค์กรในการเพิ่มขีดความสามารถ และสร้างความได้เปรียบในการแข่งขันกับสถาบันอื่นได้ (Benchmarking)

จากสถานการณ์ในปัจจุบันที่กล่าวมา ประกอบกับนโยบายสภามหาวิทยาลัยแม่โจ้ในด้านที่ 6 : การสื่อสารองค์กร ระบุให้มหาวิทยาลัยต้องมีการจัดทำแผนการสื่อสารทิศทาง เป้าหมาย นโยบาย และแผนพัฒนา ค่านิยมและวัฒนธรรมการทำงานสู่ทุกระดับชั้นของมหาวิทยาลัยและสู่ภายนอก ทั้งในระดับชาติ และนานาชาติ (เครือข่าย สังคม ชุมชน ศิษย์เก่า เกษตรกร) สื่อสาร อัตลักษณ์ สร้างภาพลักษณ์ของมหาวิทยาลัยและผลงานให้สังคมรับรู้ ผลิตสื่อที่ทันสมัยทั้งในบริบท เนื้อหา และช่องทางการสื่อสารให้สอดคล้องกับกลุ่มเป้าหมาย สร้างและปลูกฝังวัฒนธรรมการทำงานที่ดีแก่บุคลากรตามวิถีแม่โจ้ ทั้งนี้ ข้อมูลจากข่าวที่ส่งผลกระทบต่อคณะ พบว่าในปี 2568 คณะสัตวศาสตร์ได้รับข้อร้องเรียนจากชุมชนเรื่องกลิ่นเหม็นจากฟาร์ม



ประเภทความเสี่ยงที่ 6 : ด้านความน่าเชื่อถือขององค์กร (Reputation Risk)		ส่วนงานและผู้รับผิดชอบประเด็นความเสี่ยง :
ประเด็นความเสี่ยงที่ 6.1 : ภาพลักษณ์และความน่าเชื่อถือของคณะมีความเสียหาย		<ul style="list-style-type: none"> ▪ รองคณบดีฝ่ายบริหาร ▪ รองคณบดีฝ่ายวิจัยและบริการวิชาการ
ตัวบ่งชี้ความเสี่ยง / สัญญาณเตือนภัย (KRI) :		
(KRI) 1 : คณะได้รับข้อร้องเรียนจากชุมชนรอบข้างคณะ		
ปัจจัยภายในและปัจจัยภายนอกที่นำไปสู่ประเด็นความเสี่ยง		
ปัจจัยเสี่ยงภายใน		ปัจจัยเสี่ยงภายนอก
<ol style="list-style-type: none"> 1. การสื่อสารข้อมูลข่าวสาร ผลการดำเนินงานหรือประเด็นอ่อนไหวอาจไม่รวดเร็วชัดเจนหรือสอดคล้องกันทุกช่องทาง 2. ข้อร้องเรียนเกี่ยวกับการเรียนการสอน การบริการงานฟาร์ม ความปลอดภัย หรือการปฏิบัติต่อผู้มีส่วนได้ส่วนเสียอาจไม่ได้รับการจัดการเชิงรุก 3. บุคลากรและนักศึกษาอาจใช้สื่อสังคมออนไลน์โดยขาดแนวทางสื่อสารที่เหมาะสมกับภาพลักษณ์องค์กร 4. ผลลัพธ์ด้านคุณภาพหลักสูตร งานวิจัย บริการวิชาการหรือมาตรฐานฟาร์มไม่เป็นไปตามความคาดหวังของผู้มีส่วนได้ส่วนเสีย 		<ol style="list-style-type: none"> 1. ข่าวสารหรือความคิดเห็นเชิงลบสามารถแพร่กระจายรวดเร็วผ่านสื่อสังคมออนไลน์และสื่อมวลชน 2. ผู้เรียน ผู้ปกครอง คู่ความร่วมมือ และสังคมมีความคาดหวังสูงต่อความโปร่งใส ความปลอดภัย คุณภาพ และความรับผิดชอบของสถาบัน 3. การแข่งขันระหว่างสถาบันทำให้ภาพลักษณ์และความน่าเชื่อถือเป็นปัจจัยสำคัญต่อการตัดสินใจของผู้เรียนและคู่ความร่วมมือ 4. เหตุการณ์ด้านโรคระบาดสัตว์ ความปลอดภัย อาหาร สิ่งแวดล้อม หรือจริยธรรมอาจถูกเชื่อมโยงกับภาพลักษณ์ด้านปศุสัตว์ของคณะ
ผลกระทบความเสี่ยงต่อมหาวิทยาลัย		
<ol style="list-style-type: none"> 1. ลดความเชื่อมั่นของผู้เรียน ผู้ปกครอง ศิษย์เก่า คู่ความร่วมมือ ชุมชน และหน่วยงานกำกับต่อคณะและมหาวิทยาลัย 2. ส่งผลต่อจำนวนผู้สมัครเรียน ความร่วมมือกับภายนอก โอกาสรับทุนวิจัย/บริการวิชาการ และรายได้ของมหาวิทยาลัย 3. กระทบต่อผลการประเมินคุณภาพ การจัดอันดับ การรับรู้ของสาธารณะ และภาพลักษณ์ความเป็นมหาวิทยาลัยชั้นนำด้านเกษตร 4. ทำให้มหาวิทยาลัยต้องใช้ทรัพยากรในการแก้ไขวิกฤต สื่อสารชี้แจง และฟื้นฟูความเชื่อมั่น 		

เกณฑ์การประเมินระดับความเสี่ยง : โอกาสที่จะเกิดความเสียหายและความรุนแรงของผลกระทบ		
ระดับ	โอกาสที่จะเกิดความเสียหาย (Likelihood : L)	ความรุนแรงของผลกระทบ (Impact : I)
5 (สูงมาก)	<ul style="list-style-type: none"> ▪ การร้องเรียนจากชุมชนรอบข้าง ไม่เกินกว่า 6 ครั้ง/ปี 	<ul style="list-style-type: none"> ▪ เสียชื่อเสียง ภาพลักษณ์ส่งผลกระทบต่อมหาวิทยาลัย ▪ มีการกระจายข่าวเผยแพร่ตามสื่อต่าง ๆ ทั่วประเทศ ▪ จัดแถลงข่าว
4 (สูง)	<ul style="list-style-type: none"> ▪ การร้องเรียนจากชุมชนรอบข้าง ไม่เกินกว่า 5 ครั้ง/ปี 	<ul style="list-style-type: none"> ▪ เสียชื่อเสียง ภาพลักษณ์ ส่งผลกระทบต่อมหาวิทยาลัย ▪ มีการกระจายข่าวในพื้นที่ภูมิภาค ▪ ทำหนังสือชี้แจงแถลงข่าว
3 (ปานกลาง)	<ul style="list-style-type: none"> ▪ การร้องเรียนจากชุมชนรอบข้าง ไม่เกินกว่า 4 ครั้ง/ปี 	<ul style="list-style-type: none"> ▪ เสียชื่อเสียง ภาพลักษณ์ ส่งผลกระทบต่อมหาวิทยาลัย ▪ มีการกระจายข่าวในบริเวณพื้นที่ภายในจังหวัด
2 (น้อย)	<ul style="list-style-type: none"> ▪ การร้องเรียนจากชุมชนรอบข้าง ไม่เกินกว่า 3 ครั้ง/ปี 	<ul style="list-style-type: none"> ▪ ไม่ส่งผลกระทบต่อภาพลักษณ์ชื่อเสียงของมหาวิทยาลัย ▪ มีการกระจายข่าว /หรือเกิดการวิพากษ์วิจารณ์บริเวณพื้นที่ภายในจังหวัด ▪ ระยะแคบ (หลายอำเภอ)
1 (น้อยมาก)	<ul style="list-style-type: none"> ▪ ไม่มีการการร้องเรียนจากชุมชนรอบข้าง 	<ul style="list-style-type: none"> ▪ ไม่ส่งผลกระทบใด ๆ ต่อภาพลักษณ์ชื่อเสียงของมหาวิทยาลัย ▪ ไม่เกิดเป็นข่าว
ความเสี่ยงที่ยอมรับได้ (Risk Appetite)		
1. จำนวนข้อร้องเรียนคณะ ไม่เกิน 3 ครั้ง/ปี ไม่ส่งผลกระทบต่อคณะ และมหาวิทยาลัย		

ประเมินระดับความเสี่ยง

ผลกระทบ (I)	โอกาสเกิด (L)				
	1	2	3	4	5
5	5	10	15	20	25
4	4	8	12	16	20
3	3	6	9	12	15
2	2	4	6	8	10
1	1	2	3	4	5

ระดับความเสี่ยง				ระดับความเสี่ยงที่ยอมรับได้				วิธีจัดการความเสี่ยง
คะแนน = โอกาส (L) x ผลกระทบ (I)				คะแนน = โอกาส (L) x ผลกระทบ (I)				
L	I	คะแนน	ระดับ	L	I	คะแนน	ระดับ	ลดความเสี่ยง
5	5	25	สูงมาก	3	5	15	สูง	

มาตรการ/กิจกรรมควบคุมที่มี	มาตรการ/กิจกรรมควบคุมปรับปรุง/เพิ่มเติม	หน่วยงาน/ผู้รับผิดชอบ
1. จัดทำกิจกรรมส่งเสริมการลดปัญหามลภาวะที่ส่งผลกระทบต่อชุมชนรอบข้าง 2. ประชุมหารือถึงวิธีแก้ไขปัญหากับบุคลากรชุมชน หรือ ผู้ที่เกี่ยวข้อง	ติดตามการดำเนินงานทุกไตรมาส	ผู้รับผิดชอบ : <ul style="list-style-type: none"> รองคณบดีฝ่ายวิจัยและวิเทศสัมพันธ์ หน่วยงานผู้รับผิดชอบหลัก : คณะกรรมการบริหารงานฟาร์ม

7. ข้อมูลสารสนเทศและการสื่อสาร (Information & Communication)

คณะสัตวศาสตร์และเทคโนโลยี ดำเนินการจัดทำแผนการบริหารจัดการความเสี่ยงและการจัดวางควบคุมภายใน ระดับส่วนงาน ประจำปีงบประมาณ พ.ศ. 2569 เพื่อให้การบริหารความเสี่ยงเป็นไปในทิศทางเดียวกันทั้งทั้งองค์กร และได้กำหนดให้แต่ละงานจัดทำแผนบริหารความเสี่ยงที่สอดคล้องกับนโยบายบริหารความเสี่ยงของมหาวิทยาลัย โดยพิจารณาประเด็นความเสี่ยงในแผนบริหารความเสี่ยงของมหาวิทยาลัยที่เป็นบริบทเดียวกันกับส่วนงาน ให้ส่วนงานวิเคราะห์และเลือกนำไปจัดทำแผนบริหารความเสี่ยงระดับส่วนงาน รวมถึงให้ส่วนงานจัดทำแผนที่สอดคล้องกับแผนปฏิบัติงานประจำปีมหาวิทยาลัยและของส่วนงาน ให้เป็นไปตามบริบทของแต่ละส่วนงาน ได้ผ่านความเห็นชอบจากคณะกรรมการบริหารความเสี่ยง และคณะกรรมการประจำคณะ เพื่อรายงานผลการบริหารความเสี่ยงต่อมหาวิทยาลัยแม่โจ้ทราบ

8. การติดตามและการประเมินผล (Monitoring)

การติดตามและประเมินผล เป็นอีกขั้นตอนที่มีความสำคัญ ซึ่งจะช่วยให้กลไกกระบวนการบริหารความเสี่ยงขับเคลื่อนไปอย่างมีประสิทธิภาพ ทำให้ทราบถึงสถานะของการจัดการ การดำเนินการตามกิจกรรมควบคุมว่ามีผลการดำเนินการตามที่มีเป้าหมายไว้หรือไม่? มีผลการดำเนินการเป็นไปตามเป้าหมายหรือไม่ ผลดัชนีชี้วัดความเสี่ยง (KRI) ซึ่งเป็นเสมือนตัวเตือนภัย ตัวบ่งชี้ก่อนเกิดเหตุการณ์ความเสี่ยงมีแนวโน้มในระดับที่น่ากังวลใจหรือไม่อย่างไร รวมถึงผลประเมินระดับความเสี่ยงที่เหลืออยู่ว่าสามารถลดลงในระดับที่หน่วยงานยอมรับได้แล้วหรือยัง เพื่อให้เกิดการตัดสินใจพิจารณาทบทวนในการปรับเปลี่ยนแผนจัดการกิจกรรมควบคุมและสั่งการมอบหมายดำเนินการที่สำคัญที่สอดคล้อง และทันต่อสถานการณ์ ดังนี้

1. กำหนด และติดตามผล ดัชนีตัวบ่งชี้/ตัวชี้วัดความเสี่ยง (KRI)
2. ติดตามการนำแผนบริหารความเสี่ยงไปปฏิบัติ และผลการบริหารจัดการความเสี่ยง
3. ประเมินผลระดับความเสี่ยงที่คงเหลือ เทียบกับระดับความเสี่ยงที่หน่วยงานยอมรับได้
4. ประเมินผลตามเป้าหมายที่กำหนด
5. พิจารณาทบทวน ปรับปรุง เปลี่ยนแปลงกลยุทธ์ หรือแผนบริหารความเสี่ยง กิจกรรมควบคุม (เพิ่มเติม) ให้เหมาะสม และสอดคล้องกับสถานการณ์
6. รายงานผลความก้าวหน้าการดำเนินงานตามแผนบริหารความเสี่ยงตามรอบระยะเวลาที่มหาวิทยาลัยกำหนด (6 เดือน/ 9 เดือน /12 เดือน)
7. รายงานข้อมูลกิจกรรมที่ได้ดำเนินการตามแผน รายงานผล KRI
8. วิเคราะห์แนวโน้มผลการบริหารความเสี่ยง √ เป็นไปตามแผน √ หรือมีปรับแผน √ ปรับกิจกรรม
9. ประเมินระดับความเสี่ยงภายหลังการดำเนินการตามแผนบริหารความเสี่ยง

แผนบริหารความเสี่ยง คณะสัตวศาสตร์และเทคโนโลยี ประจำปีงบประมาณ พ.ศ. 2569

แผนบริหารจัดการความเสี่ยง ประจำปีงบประมาณ พ.ศ. 2569
หน่วยงาน คณะวิศวกรรมและเทคโนโลยี มหาวิทยาลัยแม่โจ้

ตัวชี้วัดความสำเร็จของแผน (KPI) ภาพรวม : 1. ดำเนินกิจกรรมควบคุมตามแผนอย่างน้อยร้อยละ 80 / 2. สามารถลดความเสี่ยงให้อยู่ในระดับที่ยอมรับได้ไม่น้อยกว่าร้อยละ 80

ประเภทความเสี่ยง	ประเด็นความเสี่ยง	ค่าคะแนนความเสี่ยง (ก่อน)ดำเนินการ				วิธีการจัดการ risk	ปัจจัยที่นำไปสู่ประเด็นความเสี่ยง	ตัวบ่งชี้ความเสี่ยง / สัญญาณเตือนภัย (KRI) :		ค่าคะแนนความเสี่ยง ที่ยอมรับได้ (Risk Appetite)				กิจกรรมเพื่อลดความเสี่ยง		
		โอกาสที่จะเกิด	ผลกระทบ	คะแนน risk	ระดับ risk			โอกาสที่จะเกิด	ผลกระทบ	คะแนน risk	ระดับ risk	มาตรการ/กิจกรรมลดความเสี่ยง	กำหนดแล้วเสร็จ	ผู้รับผิดชอบประเด็น/กิจกรรม		
(1)	(2)		(4)	(5)	(6)	(7)	(8)	(9)	(10)	(11)	(12)	(13)	(14)	(15)	(16)	(17)
ความเสี่ยงด้านนโยบายและกลยุทธ์	ความไม่มุ่งมั่นของหลักสูตรระดับปริญญาตรี ปริญญาโท อื่นส่งผลกระทบต่อคุณภาพของคณะและมหาวิทยาลัย	5	3	15	สูง	ลดความเสี่ยง	1. จำนวนนักศึกษาในระดับบัณฑิตศึกษาน้อยเมื่อเทียบกับต้นทุนการจัดการเรียนการสอนและการบริหารหลักสูตร 2. ภาระงานอาจารย์ที่ใช้ในการจัดการเรียนการสอน วิทยานิพนธ์ และการประกันคุณภาพหลักสูตรสูง กว่ารับจากค่าธรรมเนียมไม่เพียงพอ 3. การวิเคราะห์ต้นทุนต่อหลักสูตร/ต่อหัวผู้เรียน และการใช้ข้อมูลเพื่อปรับแผนหลักสูตรยังไม่เต็มเชิงเพียงพอ 4. รูปแบบหลักสูตรหรือกิจกรรมเสริมรายได้ยังไม่หลากหลาย เช่น หลักสูตรระยะสั้น หลักสูตรออนไลน์ หรือความร่วมมือร่วมใจกับบัณฑิต 5. แนวโน้มผู้เรียนระดับบัณฑิตศึกษาลดลง หรือมีทางเลือกหลักสูตรจากสถาบันอื่นเพิ่มขึ้น 6. การแข่งขันด้านหลักสูตรวิศวกรรมศาสตร์ เกษตรอินทรีย์ และสาขาใกล้เคียงสูงขึ้น 7. ภาระครูผู้จัดทำให้ผู้เรียนของภาคการศึกษาต่อ และหน่วยงานต้นสังกัดลดการสนับสนุนทุนการศึกษา 8. ความต้องการของตลาดแรงงานเปลี่ยนไปสู่ทักษะเฉพาะทาง เทคโนโลยีดิจิทัล และนวัตกรรมล่าสุด	1. จำนวนนักศึกษาในระดับบัณฑิตศึกษา (ดูปริญญาโท) ไม่ไปในไปตามแผน	5 คน	4	2	8	ปานกลาง	1. จัดทำกิจกรรมประชาสัมพันธ์หลักสูตรระดับบัณฑิตศึกษา 2. ปรับปรุงหลักสูตร ระดับบัณฑิตศึกษา	10 ส.ค. 2569	รองคณบดีฝ่ายวิชาการ, อาจารย์ผู้รับผิดชอบหลักสูตรปริญญาตรีบัณฑิต
ความเสี่ยงด้านการเงิน	1. ต้นทุนสินค้าและบริการสูงขึ้น ทำให้ค่าใช้จ่ายสูง ส่งผลให้รายได้ลดลง	5	3	15	สูง	ลดความเสี่ยง	1. งานพัสดุและการเรียนการสอนภาคปฏิบัติ มีต้นทุนวัตถุดิบ อาหารสัตว์ พลังงาน เวย์กั้น และการบำรุงรักษาสูง 2. การวางแผนต้นทุน การจัดซื้อ และการบริหารวัสดุคงคลังอาจยังไม่เชื่อมโยงกับข้อมูลรายได้และผลผลิตอย่างเป็นระบบ	1. รายได้จากความร่วมมือและรายได้พักรับผลต่อ	รายได้จากความร่วมมือและรายได้พักรับผลต่อ 3 ล้านบาท/ปี	4	2	8	ปานกลาง	1. ส่งเสริมการผลิตวัตถุดิบอาหารสัตว์เพื่อลดต้นทุนภายในฟาร์ม 2. ส่งเสริมกิจกรรมการค้าขายงานตามมาตรการการอนุรักษ์พลังงานและทรัพยากร	กันยายน 2569	รองคณบดีฝ่ายบริหาร

แผนบริหารจัดการความเสี่ยง ประจำปีงบประมาณ พ.ศ. 2569
 หน่วยงาน คณะสัตวศาสตร์และเทคโนโลยี มหาวิทยาลัยแม่โจ้

ตัวชี้วัดความสำเร็จของแผน (KPI) ภาพรวม : 1. ดำเนินกิจกรรมควบคุมตามแผนอย่างน้อยร้อยละ 80 / 2. สามารถลดความเสี่ยงให้อยู่ในระดับที่ยอมรับได้ไม่น้อยกว่าร้อยละ 80

ประเภทความเสี่ยง	ประเด็นความเสี่ยง	ค่าคะแนนความเสี่ยง (ก่อน)ดำเนินการ				วิธีการจัดการ risk	ปัจจัยที่นำไปสู่ประเด็นความเสี่ยง	ตัวชี้ความเสี่ยง / สัญญาณเตือนภัย (KRI) :		ค่าคะแนนความเสี่ยง ที่ยอมรับได้ (Risk Appetite)				กิจกรรมเพื่อลดความเสี่ยง		
		โอกาสที่จะเกิด	ผลกระทบ	คะแนน risk	ระดับ risk					โอกาสที่จะเกิด	ผลกระทบ	คะแนน risk	ระดับ risk	มาตรการ/กิจกรรมลดความเสี่ยง	กำหนดเสร็จถึง	ผู้รับผิดชอบประเด็น/กิจกรรม
(1)	(2)	(4)	(5)	(6)	(7)	(8)	(9)	(10)	(11)	(12)	(13)	(14)	(15)	(16)	(17)	
						3. ผลักดันหรือบริการของหน่วยงานส่วนที่มีมูลค่าเพิ่มไม่สูงพอเมื่อเทียบกับต้นทุนการผลิต 4. การติดตามต้นทุนต่อหน่วยและจุดคุ้มทุนของกิจกรรมการฯได้ยังไม่ต่อเนื่อง 5. ราคาวัตถุดิบ อาหารสัตว์ น้ำมัน โชห่วย และค่าขนส่งมีแนวโน้มผันผวนและเพิ่มขึ้น 6. ภาวะเงินเฟ้อและต้นทุนผู้ประกอบการภายนอกสูงขึ้น ทำให้ราคาสินค้าและบริการที่จัดซื้อเพิ่มขึ้น 7. ข้อจำกัดด้านงบประมาณภาครัฐและการจัดการงบประมาณอาจไม่ทันขั้นตอนต้นทุนจริง 8. ความผันผวนของผลผลิตสินค้าเกษตรและมูลค่าต่อไร่ของราคาจำหน่ายและกำลังซื้อของผู้บริโภค										
2. รายได้การทำควมร่วมมือกับหน่วยงานภายนอกลดลง		3	5	15	สูง	1. ข้อเสนอความร่วมมือ บริการวิชาการ หรือโครงการวิจัยร่วมอาจยังไม่สอดคล้องกับความต้องการเชิงธุรกิจของหน่วยงานภายนอกอย่างเพียงพอ 2. การบริหารความสัมพันธ์กับคู่ความร่วมมือเดิมและการแสวงหาคู่ความร่วมมือใหม่ยังไม่เป็นระบบต่อเนื่อง 3. ข้อจำกัดด้านบุคลากร เวลา และกลไกสนับสนุนการจัดทำโครงการร่วมกับทำให้โอกาสหารายได้ลดลง 4. การติดตามผลลัพธ์และคุณค่าที่คู่ความร่วมมือได้รับยังไม่ชัดเจน ทำให้ต่อ ยอดความร่วมมือได้จำกัด 5. หน่วยงานภายนอกคงปริมาณด้านวิจัย บริการวิชาการ นีกลดลง 6. การแข่งขันจากมหาวิทยาลัย หน่วยงานวิจัย และภาคเอกชนที่ให้บริการคล้ายกันเพิ่มขึ้น	1. รายได้จากความร่วมมือและรายได้ทำร่วมลดลง	รายได้จากความร่วมมือและทำร่วม 3 ล้านบาท/ปี	2	4	8	ปานกลาง	1. เพิ่มจำนวนความร่วมมือทางวิชาการและเน้นวัตถุประสงค์ด้านการเงินรายได้ทำร่วม	กุมภาพันธ์ 2569	รองคณบดีฝ่ายบริหาร	

แผนบริหารจัดการความเสี่ยง ประจำปีงบประมาณ พ.ศ. 2569
หน่วยงาน คณะสัตวศาสตร์และเทคโนโลยี มหาวิทยาลัยแม่โจ้

ตัวชี้วัดความสำเร็จของแผน (KPI) ภาพรวม : 1. ดำเนินกิจกรรมควบคุมตามแผนอย่างน้อยร้อยละ 80 / 2. สามารถลดความเสี่ยงให้อยู่ในระดับที่ยอมรับได้ไม่น้อยกว่าร้อยละ 80

ประเภทความเสี่ยง	ประเด็นความเสี่ยง	ค่าคะแนนความเสี่ยง (ก่อน)ดำเนินการ				วิธีการจัดการ risk	ปัจจัยที่นำไปสู่ประเด็นความเสี่ยง	ตัวบ่งชี้ความเสี่ยง / สัญญาณเตือนภัย (KRI) :		ค่าคะแนนความเสี่ยง ที่ยอมรับได้ (Risk Appetite)				กิจกรรมเพื่อลดความเสี่ยง		
		โอกาสที่จะเกิด	ผลกระทบน	คะแนน risk	ระดับ risk					โอกาสที่จะเกิด	ผลกระทบน	คะแนน risk	ระดับ risk	มาตรการ/กิจกรรมลดความเสี่ยง	กำหนดแล้วเสร็จ	ผู้รับผิดชอบประเด็น/กิจกรรม
(1)	(2)		(4)	(5)	(6)	(7)	(8)	(9)	(10)	(11)	(12)	(13)	(14)	(15)	(16)	(17)
							7. ความต้องการของภาคอุตสาหกรรมเปลี่ยนแปลงรวดเร็ว โดยเน้นผลิตภัณฑ์สีเขียวและสีทึบเร็ว 8. สถานการณ์เศรษฐกิจและตลาดคู่ค้าปรับตัวไม่สอดคล้องของตลาดกลุ่มรวม									
ความเสี่ยงด้านการดำเนินงาน	ขาดบุคลากรเฉพาะทาง (ด้านช่างดูแลฟาร์ม) ส่งผลต่อการดำเนินงานด้านฟาร์มของคณะ	5	4	20	สูงมาก	ลดความเสี่ยง	1. บุคลากรด้านช่างดูแลฟาร์มมีจำนวนจำกัดเมื่อเทียบกับภาระงานด้านสัตว์ โรงเรือน เครื่องมือ และระบบสาธารณูปโภคในฟาร์ม 2. ความรู้เฉพาะด้านการซ่อมบำรุงระบบฟาร์ม อุปกรณ์คู่สัตว์ และระบบอัตโนมัติอยู่กับบุคลากรภายนอก ทำให้เกิดความเสียหายเมื่อขาดคน 3. แผนทดแทนกำลังคน การถ่ายทอดงาน และคู่มือปฏิบัติงานด้านฟาร์มยังไม่ครอบคลุมทุกงานสำคัญ 4. งบประมาณสำหรับจ้างเหมาบริการหรือพัฒนาช่างเฉพาะทางอาจไม่เพียงพอ 5. ตลาดแรงงานด้านช่างฟาร์มและช่างระบบอัตโนมัติเฉพาะทางมีจำนวนจำกัดและแรงจูงใจสูง 6. เทคโนโลยีฟาร์มสมัยใหม่มีความซับซ้อนมากขึ้น ต้องใช้ทักษะด้านเครื่องจักร ไฟฟ้า อิเล็กทรอนิกส์ และระบบควบคุม 7. ผู้ให้บริการซ่อมบำรุงจากภายนอกอาจมีค่าใช้จ่ายสูงหรือไม่สามารถให้บริการได้ทันเวลา 8. มาตรฐานฟาร์ม สวัสดิภาพสัตว์ และความปลอดภัยกำหนดไว้ระบบฟาร์มต้องพร้อมใช้ งานอย่างต่อเนื่อง	1. ช่างช่างเทคนิคในการดูแลฟาร์ม	มีช่างเทคนิค ใน การดูแลฟาร์ม 1 คน	3	3	9	ปานกลาง	1. ทบทวนข้อมูลอัตราจ้างสายสนับสนุนวิชาการเพื่อเตรียมความพร้อมสำหรับการจัดสรรงบประมาณจ้าง 2. ส่งเสริมให้บุคลากรพัฒนาทักษะด้านเทคนิคเฉพาะทาง	กับตาม 2569	รองคณบดีฝ่ายบริหาร
ความเสี่ยงด้านการปฏิบัติตามกฎระเบียบ	ความเข้าใจไม่ตรงกันในการสื่อข้อความ กฎเกณฑ์ ข้อมูลที่เผยแพร่เกี่ยวกับกฎเกณฑ์ และกฎหมายที่ไม่ถูกต้อง	3	5	15	สูง	ลดความเสี่ยง	1. บุคลากรแต่ละงานอาจตีความกฎ ระเบียบ ประกาศ หรือแนวปฏิบัติไม่ตรงกัน 2. ช่องทางเผยแพร่ข้อมูลด้านกฎหมายที่หลากหลาย ทำให้เกิดความสับสนหรือสื่อหรือใช้ข้อมูลคนละฉบับ	1. จำนวนข้อร้องเรียนที่เกี่ยวข้องกับงาน พืชฯ และการเงินและบัญชี	ไม่เกิน 2 เรื่อง/ปี	1	5	5	ปานกลาง	1. ส่งเสริมให้บุคลากรเข้าร่วมอบรมเกี่ยวกับกฎหมายทางด้านพืชศ การเงินและบัญชี 2. จัดทำ KM เพื่อสร้างความเข้าใจในกฎระเบียบที่เกี่ยวข้องกับงาน แผน-ผล การบริหารความเสี่ยง ระบบ	กับตาม 2569	รองคณบดีฝ่ายบริหาร

แผนบริหารจัดการความเสี่ยง ประจำปีงบประมาณ พ.ศ. 2569
หน่วยงาน คณะวิศวกรรมศาสตร์และเทคโนโลยี มหาวิทยาลัยแม่โจ้

ตัวชี้วัดความสำเร็จของแผน (KPI) ภาพรวม : 1. ดำเนินกิจกรรมควบคุมตามแผนอย่างน้อยร้อยละ 80 / 2. สามารถลดความเสี่ยงให้อยู่ในระดับที่ยอมรับได้ไม่น้อยกว่าร้อยละ 80

ประเภทความเสี่ยง	ประเด็นความเสี่ยง	ค่าคะแนนความเสี่ยง (ก่อน)ดำเนินการ				วิธีการจัดการ risk	ปัจจัยที่นำไปสู่ประเด็นความเสี่ยง	ตัวบ่งชี้ความเสี่ยง / สัญญาณเตือนภัย (KR) :		ค่าคะแนนความเสี่ยง ที่ยอมรับได้ (Risk Appetite)				กิจกรรมเพื่อลดความเสี่ยง			
		โอกาสที่จะเกิด	ผลกระทบ	คะแนน risk	ระดับ risk					โอกาสที่จะเกิด	ผลกระทบ	คะแนน risk	ระดับ risk	มาตรการ/กิจกรรมลดความเสี่ยง	กำหนดด้วยเรื่อง	ผู้รับผิดชอบประเด็น/กิจกรรม	
(1)	(2)		(4)	(5)	(6)	(7)	(8)	(9)	(10)	(11)	(12)	(13)	(14)	(15)	(16)	(17)	
							3. การตรวจหาข้อมูลก่อนเผยแพร่ยังไม่ เจ้าของกระบวนการหรือผู้รับผิดชอบด้าน กฎหมายระเบียบที่ชัดเจนในทุกกรณี 4. การสื่อสารและอบรมเกี่ยวกับระเบียบใหม่ ยังไม่ทั่วถึงทุกส่วนบุคลากรและนักศึกษา 5. กฎ ระเบียบ และแนวปฏิบัติจากหน่วยงาน กำกับมีการปรับปรุงเปลี่ยนแปลงอย่างต่อเนื่อง 6. ข้อกำหนดด้านการศึกษา การเงินพัสดุ วิทย หรือธรรมา ความปลอดภัย พัสดุ และดิจิทัลมี ความซับซ้อน 7. ผู้มีส่วนได้ส่วนเสียคาดหวังความเสี่ยงต้อง โปร่งใส และรวดเร็วหรือข้อมูลทั้งหมดเผยแพร่ 8. การเผยแพร่ข้อมูลผ่านสื่อออนไลน์ทำให้ ข้อมูลหลายข้อมูลส่งผลกระทบต่อความรวดเร็ว ทันใจภายนอกได้บ้าง										
ความเสี่ยงด้านเทคโนโลยีดิจิทัล	อายุการหมดอายุเทคโนโลยี อุปกรณ์ระบบคอมพิวเตอร์และนักศึกษา	3	5	15	84	ความเสี่ยง	1. บุคลากรและนักศึกษามองส่วนอายุขาด ความตระหนักผู้กำกับใช้เบอร์ เช่น phishing, malware, account takeover และ social engineering 2. การใช้จ่ายผ่าน การยืนยันตัวตน และการ จับเก็บข้อมูลส่วนบุคคลอาจยังไม่เป็นไปตาม แนวปฏิบัติที่ปลอดภัยในทุกๆผู้ใช้ 3. ระบบสารสนเทศบางส่วนอายุขาดการ สำรองข้อมูล การควบคุมสิทธิ์ หรือการ ทดสอบแผนกู้คืนอย่างสม่ำเสมอ 4. มีการใช้เครื่องมือดิจิทัลหลากหลาย เช่น ระบบเอกสารออนไลน์ อีเมล และแอปพลิเคชัน ทำให้จุดเสี่ยงเพิ่มขึ้น 5. กิจการความทางวัฒนธรรมมีความซับซ้อนและ เกิดขึ้นบ่อยขึ้น โดยมุ่งเป้าที่บุคลากรและ หน่วยงานการศึกษา	1. อายุการใช้งานของเทคโนโลยี/โดน แฮกข้อมูล หรือ ถูกมิจฉาชีพหลอกลวงให้โอนเงิน	ไม่เกิน 1 ครั้ง	2	4	8	ปานกลาง	1. ประชาสัมพันธ์หรือเตือนภัยการ ก่ออาชญากรรมด้านเทคโนโลยีให้แก่ บุคลากรและนักศึกษา 2. ส่งเสริมให้บุคลากรและนักศึกษา เข้าร่วมอบรมแนวทางการป้องกัน อาชญากรรมด้านเทคโนโลยี	กำหนด 2569	รองคณบดีฝ่ายบริหาร	

แผนบริหารจัดการความเสี่ยง ประจำปีงบประมาณ พ.ศ. 2569
หน่วยงาน คณะสัตวศาสตร์และเทคโนโลยี มหาวิทยาลัยแม่โจ้

ตัวชี้วัดความสำเร็จของแผน (KPI) ภาพรวม : 1. ดำเนินกิจกรรมควบคุมตามแผนอย่างน้อยร้อยละ 80 / 2. สามารถลดความเสี่ยงให้อยู่ในระดับที่ยอมรับได้ไม่น้อยกว่าร้อยละ 80

ประเภทความเสี่ยง	ประเด็นความเสี่ยง	ค่าคะแนนความเสี่ยง (ก่อน)ทำเนียบกิจกรรม				วิธีการจัดการ risk	ปัจจัยที่นำไปสู่ประเด็นความเสี่ยง	ตัวบ่งชี้ความเสี่ยง / สัญญาณเตือนภัย (KRI) :		ค่าคะแนนความเสี่ยง ที่ยอมรับได้ (Risk Appetite)				กิจกรรมเพื่อลดความเสี่ยง			
		โอกาสที่จะเกิด	ผลกระทบ	คะแนน risk	ระดับ risk					โอกาสที่จะเกิด	ผลกระทบ	คะแนน risk	ระดับ risk	มาตรการ/กิจกรรมลดความเสี่ยง	กำหนดตัวชี้วัด	ผู้รับผิดชอบประเด็น/กิจกรรม	
(1)	(2)	(3)	(4)	(5)	(6)	(7)	(8)	(9)	(10)	(11)	(12)	(13)	(14)	(15)	(16)	(17)	
							6. มีจดาชีพใช้เทคโนโลยีและข้อมูลสารสนเทศ หรืออัตรการบุคลากร นักศึกษา และผู้ปกครอง ได้เพิ่มขึ้น 7. ข้อกำหนดด้านการคุ้มครองข้อมูลส่วนบุคคลและความมั่นคงปลอดภัยไซเบอร์มีความ เพิ่มขึ้นมากขึ้น 8. การพิจารณาบนออนไลน์เพื่อการเรียน การ ประชุม การเงิน และเอกสารราชการทำให้ลด กระทั่งจากเหตุโจรสลัดรับเงิน										
ความเสี่ยงภาพลักษณ์ องค์กร	ภาพลักษณ์และความน่าเชื่อถือของคณะ มี ความเสี่ยงทาง	5	5	25	สูงมาก	ลดความ เสี่ยง	1. การสื่อสารข้อมูลข่าวสาร ผลการดำเนินงาน หรือประเด็นอ่อนไหวอาจไม่รวดเร็ว ชัดเจน หรือสอดคล้องกับทุกช่องทาง 2. ชื่อเรื่องเขียนเกี่ยวกับการเรียนการสอน การ บริการ งานทำรม ความปลอดภัย หรือการ ปฏิบัติต่อผู้มีส่วนได้ส่วนเสียอาจไม่ได้รับการ จัดการจริงจัง 3. บุคลากรและนักศึกษาอาจใช้สื่อสังคม ออนไลน์โดยขาดแนวทางสื่อสารที่เหมาะสม กับภาพลักษณ์องค์กร 4. ผลลัพธ์ด้านคุณภาพของหลักสูตร ภาววิสัย บริการวิชาการ หรือมาตรฐานทำรมไม่ไป ตามความคาดหวังของผู้มีส่วนได้ส่วนเสีย 5. ข่าวสารหรือความคิดเห็นเชิงลบสามารถ แพร่กระจายรวดเร็วผ่านสื่อสังคมออนไลน์ และสื่อมวลชน 6. ผู้เรียน ผู้ปกครอง คู่ความร่วมมือ และ สังคมมีความคาดหวังต่อความโปร่งใส ความปลอดภัย คุณภาพ และความรับผิดชอบ ของสถาบัน 7. การแข่งขันระหว่างสถาบันทำให้ ภาพลักษณ์และความน่าเชื่อถือเป็นปัจจัย สำคัญต่อการตัดสินใจของผู้เรียนและผู้ความ ร่วมมือ	1. จำนวนครั้ง/เรื่อง ของการได้รับข้อ ร้องเรียน จำนวนเรื่องที่ โดนร้องเรียนไม่ เกิน 3 เรื่อง	3	5	15	สูง	1. จัดทำกิจกรรมส่งเสริมการลด ปัญหาภาพลักษณ์ต่อชุมชนรอบ ข้าง 2. ประชุมหารือวิธีรับมือกับปัญหา บุคลากร ชุมชน หรือ ผู้ที่เกี่ยวข้อง	กำหนด 2569	รองคณบดีฝ่ายวิจัย และผู้อำนวยการศูนย์		

แผนบริหารจัดการความเสี่ยง ประจำปีงบประมาณ พ.ศ. 2569
 หน่วยงาน คณะวิศวกรรมและเทคโนโลยี มหาวิทยาลัยแม่โจ้

ตัวชี้วัดความสำเร็จของแผน (KPI) ภาพรวม : 1. ดำเนินกิจกรรมควบคุมตามแผนอย่างน้อยร้อยละ 80 / 2. สามารถลดความเสี่ยงให้อยู่ในระดับที่ยอมรับได้ไม่น้อยกว่าร้อยละ 80

ประเภทความเสี่ยง	ประเด็นความเสี่ยง	ค่าคะแนนความเสี่ยง (ก่อน)ดำเนินการ				วิธีการจัดการ risk	ปัจจัยที่นำไปสู่ประเด็นความเสี่ยง	ตัวชี้วัดความเสี่ยง / สัญญาณเตือนภัย (KRI) :	ค่าคะแนนความเสี่ยง ที่ยอมรับได้ (Risk Appetite)				กิจกรรมเพื่อลดความเสี่ยง			
		โอกาสที่จะเกิด	ผลกระทบ	คะแนน risk	ระดับ risk				โอกาสที่จะเกิด	ผลกระทบ	คะแนน risk	ระดับ risk	มาตรการ/กิจกรรมลดความเสี่ยง	กำหนดแล้วเสร็จ	ผู้รับผิดชอบประเด็น/กิจกรรม	
(1)	(2)		(4)	(5)	(6)	(7)	(8)	(9)	(10)	(11)	(12)	(13)	(14)	(15)	(16)	(17)
							8. เหตุการณ์ด้านโรคระบาดสัตว์ ความปลอดภัยอาหาร สิ่งแวดล้อม หรือภัยธรรมชาติ อาจถูกเชื่อมโยงกับภาพลักษณ์ด้านบุคลากรของคณะ									

สรุปการจัดทำแผนการบริหารจัดการความเสี่ยง ประจำปีงบประมาณ 2569

หลักการพิจารณาความเสี่ยงว่าต้องลดความเสี่ยงและจัดการกับปฏิบัติการจัดการความเสี่ยงสำหรับหน่วยงานของรัฐ พ.ศ. 2562 (โดยมีผลทำให้หน่วยงานของรัฐจัดให้มีการบริหารจัดการความเสี่ยง เพื่อให้การดำเนินงานของรัฐโปร่งใสและลดความเสี่ยงที่หน่วยงานของรัฐก่อขึ้น)

ประเภทความเสี่ยง	ประเด็นความเสี่ยง	จำนวนกิจกรรม/ประเด็นความเสี่ยง
1. ความเสี่ยงด้านนโยบายและกลยุทธ์ (Strategic Risk)	1. ความไม่คุ้มทุนของหลักสูตร ปรึกษาครูผู้รับผิดชอบ อันส่งผลต่อต้นทุนของคณะและมหาวิทยาลัย	2 กิจกรรม
2. ความเสี่ยงด้านการเงิน (Financial Risk)	2.1 ต้นทุนสินค้าและบริการสูงขึ้น ทำให้ค่าใช้จ่ายสูง ส่งผลให้รายได้ลดลง	2 กิจกรรม
	2.2 รายได้การทำความร่วมมือกับหน่วยงานภายนอกลดลง	1 กิจกรรม
3. ความเสี่ยงด้านการปฏิบัติงาน (Operational Risk)	3. ขาดบุคลากรเฉพาะทาง (ด้านช่างดูแลฟาร์ม) ส่งผลต่อการดำเนินการดำเนินงานฟาร์มของคณะ	2 กิจกรรม
4. ความเสี่ยงด้านการปฏิบัติตามกฎ ระเบียบ (Compliance Risk)	4. ความเข้าใจไม่ตรงกันในการสื่อข้อความตามกฎเกณฑ์ ข้อมูลที่เผยแพร่เกี่ยวกับกฎเกณฑ์และกฎหมายไม่ถูกต้อง	2 กิจกรรม
5. ความเสี่ยงด้านเทคโนโลยีดิจิทัล (Digital Technology Risk)	5. อาชญากรรมด้านเทคโนโลยี ส่งผลกระทบต่อบุคลากรและนักศึกษา	2 กิจกรรม
6. ความเสี่ยงด้านความน่าเชื่อถือขององค์กร (Reputation Risk)	6. ภาพลักษณ์และความน่าเชื่อถือของคณะฯ มีความเสียหาย	2 กิจกรรม

- 1. มีกิจกรรมเพื่อลดความเสี่ยงในแผน จำนวน
- 2. มีประเด็นความเสี่ยงในแผน จำนวน

13	กิจกรรม
7	ประเด็น



(ผู้ช่วยศาสตราจารย์ ดร.พองเลียม นัวนุม)
 ตำแหน่ง คณบดีคณะวิศวกรรมและเทคโนโลยี
 วันที่ 31 มีนาคม 2569

ภาคผนวก



คำสั่งมหาวิทยาลัยแม่โจ้
ที่ ๑๕๐๐ /๒๕๖๘

เรื่อง แต่งตั้งคณะกรรมการบริหารความเสี่ยง และการควบคุมภายใน
คณะสัตวศาสตร์และเทคโนโลยี

เพื่อให้การดำเนินการด้านการบริหารความเสี่ยง และการควบคุมภายใน คณะสัตวศาสตร์และเทคโนโลยี เป็นไปด้วยความเรียบร้อย อาศัยอำนาจตามความในมาตรา ๓๒ และมาตรา ๓๘ (๑) แห่งพระราชบัญญัติมหาวิทยาลัยแม่โจ้ พ.ศ. ๒๕๖๐ จึงแต่งตั้งคณะกรรมการพัฒนาและขับเคลื่อนยุทธศาสตร์ คณะสัตวศาสตร์และเทคโนโลยี ดังรายชื่อต่อไปนี้

๑. คณบดีคณะสัตวศาสตร์และเทคโนโลยี	ประธานกรรมการ
๒. รองคณบดีคณะสัตวศาสตร์และเทคโนโลยี ฝ่ายบริหาร	รองประธานกรรมการ
๓. รองคณบดีคณะสัตวศาสตร์และเทคโนโลยี ฝ่ายวิชาการ	กรรมการ
๔. รองคณบดีคณะสัตวศาสตร์และเทคโนโลยี ฝ่ายวิจัยและบริการวิชาการ	กรรมการ
๕. ผู้ช่วยคณบดีคณะสัตวศาสตร์และเทคโนโลยี ฝ่ายกิจกรรมนักศึกษา	กรรมการ
๖. ประธานอาจารย์ผู้รับผิดชอบหลักสูตรวิทยาศาสตร์มหาบัณฑิต สาขาวิชาสัตวศาสตร์	กรรมการ
๗. ประธานอาจารย์ผู้รับผิดชอบหลักสูตรวิทยาศาสตรบัณฑิต สาขาวิชาสัตวศาสตร์	กรรมการ
๘. ผู้อำนวยการสำนักงานคณบดี	กรรมการ
๙. หัวหน้างานนโยบาย แผนและประกันคุณภาพ	กรรมการและเลขานุการ
๑๐. นายสิัพพะโชติ ใจบาน	กรรมการและผู้ช่วยเลขานุการ
๑๑. นางสาวอรทัย บรีชา	กรรมการและผู้ช่วยเลขานุการ

โดยมีหน้าที่ความรับผิดชอบดังนี้

- ๑) กำหนดแนวทางการบริหารความเสี่ยงและควบคุมภายใน พร้อมทำจัดทำแผนบริหารความเสี่ยงและจัดวางการคุมภายใน การดำเนินงานตามแผน รวมถึงการทบทวนและประเมินผลตามแผนบริหารความเสี่ยง ของคณะสัตวศาสตร์และเทคโนโลยี
- ๒) รายงานการประเมินความเสี่ยงตามแผนบริหารความเสี่ยงและควบคุมภายใน ต่อมหาวิทยาลัยตามลำดับ พร้อมทั้งพัฒนาระบบการบริหารความเสี่ยงและควบคุมภายใน ของคณะสัตวศาสตร์และเทคโนโลยีให้มีประสิทธิภาพและประสิทธิผลสูงสุด

ทั้งนี้ ตั้งแต่วันที่ ๑ พฤศจิกายน พ.ศ. ๒๕๖๘ ถึง วันที่ ๓๐ กันยายน พ.ศ. ๒๕๖๙

สั่ง ณ วันที่ ๒๕ ธันวาคม พ.ศ. ๒๕๖๘

(รองศาสตราจารย์ ดร.จียศ สัมฤทธิ์สกุล)
รองอธิการบดี ปฏิบัติการแทน
อธิการบดีมหาวิทยาลัยแม่โจ้