



แผนการบริหารจัดการความเสี่ยง

หน่วยงาน คณะสัตวแพทยศาสตร์
มหาวิทยาลัยแม่โจ้

ประจำปีงบประมาณ พ.ศ. 2569

คำนำ

การบริหารความเสี่ยง เป็นเครื่องมือทางกลยุทธ์ที่สำคัญตามหลักการกำกับดูแลการบริหารจัดการที่ดี โดยจะช่วยผลักดันให้การดำเนินงานขององค์กรบรรลุเป้าหมายที่วางไว้ ลดการสูญเสียและโอกาสที่ทำให้เกิดความเสียหายให้แก่องค์กร ภายใต้สถานการณ์การดำเนินงานที่ไม่แน่นอน และส่งผลกระทบต่อเป้าหมายและวัตถุประสงค์ องค์กรจึงต้องมีการจัดการความเสี่ยงเหล่านั้นอย่างเป็นระบบโดยคำนึงถึงความคุ้มค่าในการจัดการความเสี่ยงอย่างเหมาะสม

คณะสัตวแพทย์ เล็งเห็นความสำคัญในการบริหารความเสี่ยง จึงได้จัดทำแผนบริหารจัดการความเสี่ยง ปีงบประมาณ 2568 ของคณะขึ้น เพื่อควบคุม ป้องกัน แก้ไข และลดความเสี่ยงในการดำเนินงานของคณะให้หมดไปหรืออยู่ในระดับที่ยอมรับได้ เพื่อให้พันธกิจของคณะบรรลุเป้าหมายอย่างมีประสิทธิภาพและประสิทธิผล โดยใช้กรอบบริหารความเสี่ยงตามแนวทางของ COSO-ERM Framework

คณะสัตวแพทยศาสตร์

เมษายน พ.ศ. 2569

สารบัญ

	หน้า
บทสรุปผู้บริหารหน่วยงาน	4
นโยบายบริหารจัดการความเสี่ยง มหาวิทยาลัยแม่โจ้	5
ส่วนที่ 1 บทนำ	6
1. ข้อมูลพื้นฐานของส่วนงาน	6
1.1 ปรัชญา	7
1.2 วิสัยทัศน์	7
1.3 พันธกิจ	7
1.4 อัตลักษณ์บัณฑิต	7
1.5 ค่านิยมองค์กร	7
1.6 เป้าหมายการดำเนินงาน	8
1.7 โครงสร้างหน่วยงาน	8
1.8 แผนยุทธศาสตร์	10
2. เป้าหมายแผนบริหารจัดการความเสี่ยง	26
3. วัตถุประสงค์การบริหารจัดการความเสี่ยง คณะสัตวแพทยศาสตร์	26
4. ขอบเขต/แนวทางการดำเนินงานบริหารจัดการความเสี่ยง ระดับส่วนงาน	26
ส่วนที่ 2 แผนบริหารจัดการความเสี่ยง คณะสัตวแพทยศาสตร์ ประจำปีงบประมาณ พ.ศ.2568	
1. การวิเคราะห์และประเมินความเสี่ยง	28
1.1 ความเสี่ยงด้านนโยบายและกลยุทธ์ (Strategic Risk)	28
1.2 ความเสี่ยงด้านการเงิน (Financial Risk)	30
1.3 ความเสี่ยงด้านการดำเนินงาน (Operation Risk)	32
1.4 ความเสี่ยงด้านการปฏิบัติตามกฎ ระเบียบ (Compliance Risk)	39
3. ข้อมูลสารสนเทศและการสื่อสาร	42
4. การติดตามและการประเมินผล	42
5. แผนบริหารจัดการความเสี่ยง ส่วนงาน/หน่วยงาน ประจำปีงบประมาณ พ.ศ.2568	43
ส่วนที่ 3 ภาคผนวก	47
- คำสั่งแต่งตั้งคณะกรรมการความเสี่ยง	47

บทสรุปผู้บริหารหน่วยงาน

คณะสัตวแพทยศาสตร์ ได้ดำเนินการบริหารความเสี่ยงตามนโยบายและคู่มือการบริหารความเสี่ยง มหาวิทยาลัยแม่โจ้ เป็นแนวทางในการบริหารจัดการเหตุการณ์ไม่พึงประสงค์ที่คาดว่าจะเกิดขึ้นกับคณะ ภายใต้ความไม่แน่นอน เพื่อลดโอกาสการเกิดเหตุการณ์ ลดการสูญเสียที่อาจจะเกิดขึ้นหรือลดผลกระทบเมื่อเกิดเหตุการณ์ขึ้น เพื่อให้คณะบรรลุเป้าหมายและวัตถุประสงค์ที่กำหนดไว้

ทั้งนี้ ในปีงบประมาณ พ.ศ. 2569 คณะได้วิเคราะห์และประเมินความเสี่ยงที่จะทำให้การดำเนินงานของคณะฯ ไม่บรรลุเป้าหมายและวัตถุประสงค์ของคณะ ตามนโยบายของมหาวิทยาลัย 4 ประเภท ความเสี่ยง ได้แก่ 1) ความเสี่ยงด้านนโยบายและกลยุทธ์ (Strategic Risk) 2) ความเสี่ยงด้านการเงิน (Financial Risk) 3) ความเสี่ยงด้านการดำเนินงาน (Operation Risk) และ 4) ความเสี่ยงด้านการปฏิบัติตามกฎ ระเบียบ (Compliance Risk) โดยได้กำหนดระดับความเสี่ยงก่อนดำเนินการ ระดับความเสี่ยงที่ยอมรับได้ กิจกรรมลดความเสี่ยง ผู้รับผิดชอบ และระยะเวลาแล้วเสร็จไว้เรียบร้อยแล้ว โดยใช้แนวปฏิบัติมาตรฐานสากล COSO-ERM บูรณาการ 8 ขั้นตอน ดังนี้ 1) สภาพแวดล้อมภายในองค์กร (Internal Environment) 2) การกำหนดวัตถุประสงค์ (Objective Setting) 3) การระบุเหตุการณ์เสี่ยง (Risk Event Identification) 4) การประเมินความเสี่ยง (Risk Assessment) 5) การตอบสนองความเสี่ยง (Risk Response) 6) กิจกรรมการควบคุม (Control Activities) 7) ข้อมูลสารสนเทศและการสื่อสาร (Information & Communication) และ 8) การติดตามและประเมินผล (Monitoring)

ประเภทความเสี่ยง	ประเด็นความเสี่ยง
1) ความเสี่ยงด้านนโยบายและกลยุทธ์ (Strategic Risk) 2)	ไม่บรรลุเป้าหมายการมีหลักสูตรสัตวแพทยศาสตรบัณฑิต
2) ความเสี่ยงด้านการเงิน (Financial Risk)	รายได้ไม่สมดุลรายจ่าย
3) ความเสี่ยงด้านการดำเนินงาน (Operation Risk)	จำนวนนักศึกษาไม่เป็นไปตามเป้าหมาย
4) ความเสี่ยงด้านการปฏิบัติตามกฎ ระเบียบ (Compliance Risk)	การทุจริตที่เกิดจากการขาดความรู้ความเข้าใจของผู้บริหาร และบุคลากรภายในคณะ
5) 6. ความเสี่ยงด้านความน่าเชื่อถือขององค์กร (Reputation Risk)	นักศึกษารู้เท่าไม่ถึงการณ์ทำให้คณะและมหาวิทยาลัยเสียชื่อเสียงและภาพลักษณ์

นโยบายบริหารจัดการความเสี่ยง มหาวิทยาลัยแม่โจ้

การบริหารจัดการความเสี่ยงถือเป็นส่วนหนึ่งของการบริหารองค์กรอย่างมีธรรมาภิบาล โดยปัจจัยหลักของการบริหารจัดการความเสี่ยงที่ประสบความสำเร็จเกิดจากความมุ่งมั่นของหัวหน้าหน่วยงานและผู้กำกับดูแล มหาวิทยาลัยแม่โจ้ได้ตระหนักถึงความสำคัญของการบริหารจัดการความเสี่ยง จึงได้กำหนดนโยบายให้หน่วยงานทั้งระดับมหาวิทยาลัย ระดับส่วนงาน/หน่วยงาน ได้แก่ คณะ/วิทยาลัย/สำนัก/หน่วยงาน วิชาหรือเรียกชื่ออื่นอย่างใดที่เทียบเท่า มีการบริหารจัดการความเสี่ยง รวมถึงให้ทุกหน่วยงานตระหนัก มีความรู้ ความเข้าใจ รับผิดชอบต่อแนวทางบริหารจัดการความเสี่ยง และใช้เป็นแนวทางในการดำเนินงานให้เป็นไปในทิศทางเดียวกับทั่วทั้งองค์กร โดยคำนึงถึงการบรรลุวัตถุประสงค์เป้าหมายขององค์กร ตามแนวทางในการบริหารจัดการความเสี่ยงของมหาวิทยาลัยที่ผ่านความเห็นชอบจากสภามหาวิทยาลัยให้ ประสพผลสัมฤทธิ์ ตามตัวชี้วัดและเป้าหมายที่กำหนดไว้ ตลอดจนการเพิ่มศักยภาพและขีดความสามารถอย่างมีประสิทธิภาพและประสิทธิผล มีการกำกับดูแลที่ดี สร้างความคุ้มค่า รวมถึงเพิ่มคุณค่าให้แก่มหาวิทยาลัย และเป็นการส่งเสริมให้องค์กรมีระบบบริหารจัดการที่ดี (Good Governance) โดยใช้กรอบบริหารจัดการความเสี่ยงแบบบูรณาการตามแนวทางของ COSO หรือ COSO-ERM Framework จึงกำหนดนโยบายบริหารจัดการความเสี่ยง ดังนี้

1. ให้มีการบริหารจัดการความเสี่ยงทั่วทั้งองค์กร โดยมีการจัดการอย่างเป็นระบบและต่อเนื่อง โดย เป็นไปตามแนวปฏิบัติที่ดีและเป็นสากล ครอบคลุมพันธกิจทุกด้าน เพื่อสร้างมูลค่าเพิ่มแก่องค์กร
2. ให้ทุกหน่วยงานในมหาวิทยาลัย รวมทั้งผู้บริหารทุกระดับและบุคลากรทุกคนตระหนักและให้ความสำคัญกับการบริหารจัดการเหตุการณ์ที่อาจส่งผลกระทบต่อ การบรรลุวัตถุประสงค์ของมหาวิทยาลัย และส่วนงาน ทั้งที่เป็นความเสี่ยงและโอกาส โดยบริหารจัดการให้อยู่ในระดับที่ยอมรับได้
3. ให้มีการกำหนดกระบวนการบริหารจัดการความเสี่ยงที่เป็นมาตรฐานเดียวกันทั่วทั้งองค์กร
4. ให้มีการติดตาม ประเมินผล การทบทวนเหตุการณ์ความเสี่ยงให้สอดคล้องกับสภาพแวดล้อมทั้งภายใน และภายนอกที่มีการเปลี่ยนแปลง และปรับปรุงการบริหารความเสี่ยงอย่างสม่ำเสมอต่อเนื่อง ให้สอดคล้องกับ เป้าหมายและบริบทที่เปลี่ยนแปลงไป
5. ให้มีการนำเทคโนโลยีสารสนเทศมาใช้ในการจัดการที่ดี มีประสิทธิภาพ
6. ให้การบริหารจัดการความเสี่ยงเป็นส่วนหนึ่งของการทำงาน จนเกิดเป็นวัฒนธรรมองค์กรและเป็น ส่วนหนึ่งของการทำงานปกติของมหาวิทยาลัย

ส่วนที่ 1 บทนำ

1. ข้อมูลพื้นฐาน

จากการที่มหาวิทยาลัยแม่โจ้มีความชัดเจนในการผลิตบัณฑิต และเพื่อให้มหาวิทยาลัยแม่โจ้ มีการเปิดการเรียนการสอนที่ครอบคลุมสาขาที่เกี่ยวข้องมากขึ้น ศาสตราจารย์ ดร.สมเด็จพระเจ้าน้องนางเธอ- เจ้าฟ้าจุฬาภรณวลัยลักษณ์ อัครราชกุมารี กรมพระศรีสวางควัฒน วรขัตติยราชนารี จึงมีพระปณิธานให้ มหาวิทยาลัยแม่โจ้ จัดตั้งคณะสัตวแพทยศาสตร์และโรงพยาบาลสัตว์ เพื่อจัดการเรียนการสอน งานวิจัย และการบริการวิชาการ โดยมีเป้าหมายเพื่อผลิตสัตวแพทยศาสตรบัณฑิต โดยเฉพาะด้านปศุสัตว์ ซึ่งเป็นสาขาอาชีพ ขาดแคลนของประเทศไทย ภายใต้ความเป็นอัตลักษณ์ของนักศึกษามหาวิทยาลัยแม่โจ้ ที่บัณฑิตของ มหาวิทยาลัยแม่โจ้จะเป็นนักปฏิบัติที่เชี่ยวชาญในสาขาวิชาและทันต่อการเปลี่ยนแปลง ซึ่งสอดคล้องกับการผลิต สัตวแพทยศาสตรบัณฑิต เพื่อเข้ามาทำงานดูแลรักษาช่วยเหลือสัตว์ปศุสัตว์ สัตว์เศรษฐกิจ สัตว์ป่า และสัตว์ เลี้ยงให้กับเกษตรกรและประชาชนทั่วไป รวมถึง เป็นบัณฑิตสามารถใช้เทคโนโลยีดิจิทัล สังคมออนไลน์ มา ประยุกต์ใช้ให้เกิดประโยชน์ในสายวิชาชีพของตนเอง และเป็นที่ปรึกษาให้แก่เกษตรกร และผู้ประกอบการราย ย่อยต่าง ๆ รวมถึง การมีส่วนร่วมในการช่วยเหลือสังคม การมีส่วนร่วมในการสนับสนุนการทำงานเพื่อแก้ไขปัญหา สัตว์จรจัด และที่สำคัญ คือ การมีส่วนร่วมเข้ามาทำงานสนับสนุนการขับเคลื่อนโครงการสัตว์ปลอดโรค คน ปลอดภัย จากโรคพิษสุนัขบ้า และทำงานช่วยเหลือดูแลรักษาสัตว์ของศูนย์พักพิงสัตว์จังหวัดเชียงใหม่ ภายใต้ โครงการฯ ตามพระปณิธานศาสตราจารย์ ดร.สมเด็จพระเจ้าน้องนางเธอ เจ้าฟ้าจุฬาภรณวลัยลักษณ์ อัครราช กุมารี กรมพระศรีสวางควัฒน วรขัตติยราชนารี ให้บรรลุผลสำเร็จตามเป้าหมายที่กำหนดไว้ต่อไป

จากจุดเด่นของมหาวิทยาลัยแม่โจ้ในการเป็นมหาวิทยาลัยด้านการเกษตร ใกล้ชิดกับเกษตรกร และมุ่งผลิตบัณฑิตที่เป็นนักปฏิบัติรับใช้ชุมชนมานานกว่า 85 ปี ประกอบกับสถานการณ์ความขาดแคลนของ สัตวแพทย์ในประเทศไทยที่กล่าวมาแล้วข้างต้นนั้น มหาวิทยาลัยแม่โจ้จึงต้องการมีส่วนร่วมในการผลิตกำลังคนด้าน สัตวแพทย์ ที่เป็นนักปฏิบัติ โดยเฉพาะสัตวแพทย์ด้านปศุสัตว์ เพื่อช่วยเหลือเกษตรกรผู้เลี้ยงสัตว์ สัตว์ใหญ่ รวมทั้ง การดูแลสัตว์ป่า สัตว์น้ำ และสัตว์เลี้ยงของประชาชน โดยพระองค์ทรงมีคำสั่งคณะกรรมการขับเคลื่อน โครงการสัตว์ปลอดโรค คนปลอดภัย จากโรคพิษสุนัขบ้า ตามพระปณิธานศาสตราจารย์ ดร.สมเด็จพระเจ้าน้อง นางเธอ เจ้าฟ้าจุฬาภรณวลัยลักษณ์ อัครราชกุมารี กรมพระศรีสวางควัฒน วรขัตติยราชนารี ที่ 2/2561 สั่ง ณ วันที่ 14 มิถุนายน 2561 เรื่อง เพิ่มเติมองค์ประกอบในคณะอนุกรรมการด้านการจัดการระบบศูนย์พักพิงสัตว์ โดยแต่งตั้งผู้อำนวยการโครงการจัดตั้งคณะสัตวแพทยศาสตร์ มหาวิทยาลัยแม่โจ้ (ลำดับที่ 8) และ คณบดี คณะสัตวศาสตร์และเทคโนโลยี มหาวิทยาลัยแม่โจ้ (ลำดับที่ 9) เข้าเป็นคณะอนุกรรมการด้านการจัดการระบบ ศูนย์พักพิงสัตว์ เพื่อสนับสนุนยุทธศาสตร์ที่ 2 ร่วมขับเคลื่อนสนองพระปณิธานฯ ในโครงการสัตว์ปลอดโรค คน

ปลอดภัย จากโรคพิษสุนัขบ้า ตามพระปณิธานศาสตราจารย์ ดร.สมเด็จพระเจ้าน้องนางเธอ เจ้าฟ้าจุฬาภรณวลัยลักษณ์ อัครราชกุมารี กรมพระศรีสวางควัฒน วรขัตติยราชนารี ดังนั้น มหาวิทยาลัยแม่โจ้จึงได้จัดทำโครงการจัดตั้งคณะสัตวแพทยศาสตร์ มหาวิทยาลัยแม่โจ้ขึ้น และจัดตั้งเป็นคณะสัตวแพทยศาสตร์ เมื่อวันที่ 25 ธันวาคม 2563 เปิดการเรียนการสอนครั้งแรกในระดับปริญญาตรี 4 ปี หลักสูตรวิทยาศาสตรบัณฑิต สาขาวิชาเทคนิคการสัตวแพทย์และการพยาบาลสัตว์ ในปีการศึกษา 1/2568 โดยมีแผนเปิดรับนักศึกษารุ่นแรก จำนวน 40 คน

1.1 ปรัชญา : สร้างบัณฑิตด้านสุขภาพสัตว์ที่มีทักษะ ใฝ่รู้ สู้งาน มีจิตบริการ มีคุณธรรมและจริยธรรมเพื่อรับใช้สังคม

1.2 วิสัยทัศน์ : ผลิตบัณฑิต ให้บริการสังคมด้านสุขภาพสัตว์

1.3 พันธกิจ

1. ผลิตบัณฑิตที่มีความรู้และมีทักษะในการดูแลสุขภาพสัตว์
2. ผลิตงานวิจัยด้านสุขภาพสัตว์ที่ตอบสนองความต้องการของภาคสัตว์เลี้ยงและปศุสัตว์
3. ให้บริการวิชาการและการรักษาพยาบาลสัตว์แก่ชุมชนและสังคม
4. ทำนุบำรุงศิลปวัฒนธรรมและภูมิปัญญาท้องถิ่นด้านการดูแลสุขภาพสัตว์

1.4 อัตลักษณ์บัณฑิต : มีทักษะ ใฝ่รู้ สู้งาน มีคุณธรรม และจริยธรรม

1.5 ค่านิยมองค์กร

ทำงานเป็นทีม (V-E-T)

1. Volunteer : จิตอาสา
2. Education : วิชาการ
3. Teamwork : ทำงานเป็นทีม

1.4 เป้าหมายในการดำเนินงาน

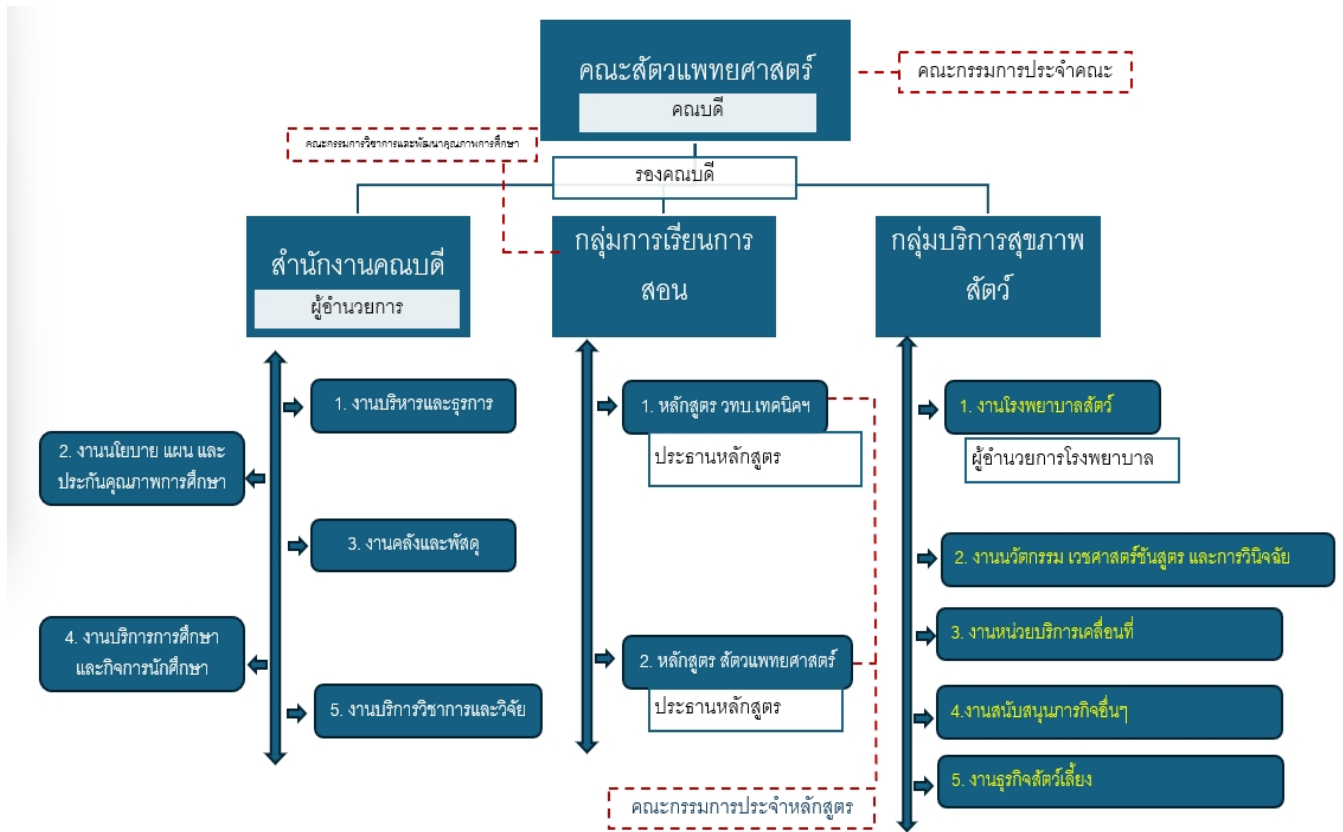
เป้าหมายระยะสั้น (1-3 ปี)

1. จัดทำหลักสูตรและเปิดรับนักศึกษาด้านสุขภาพสัตว์รุ่นแรก
2. จัดตั้งโรงพยาบาลสัตว์ที่มีมาตรฐานและให้บริการครอบคลุมทั้งสัตว์เลี้ยงและปศุสัตว์
3. สร้างเครือข่ายความร่วมมือกับฟาร์มปศุสัตว์และสถานประกอบการในพื้นที่ภาคเหนือ

เป้าหมายระยะยาว (3-5 ปี)

1. จัดทำหลักสูตรและเปิดรับนักศึกษาสัตวแพทยรุ่นแรก
2. ผลิตบัณฑิตที่มีความเชี่ยวชาญด้านสุขภาพสัตว์เศรษฐกิจ สัตว์เลี้ยง และการจัดการสุขภาพสัตว์เชิงบูรณาการ
3. พัฒนาศูนย์ความเป็นเลิศด้านการวิจัยและพัฒนาสุขภาพสัตว์เศรษฐกิจ
4. สร้างนวัตกรรมด้านการรักษาและป้องกันโรคในสัตว์เศรษฐกิจ
5. พัฒนาห้องปฏิบัติการและศูนย์วินิจฉัยโรคสัตว์ที่ทันสมัย

1.7 โครงสร้างหน่วยงานภายใน



1.8 แผนยุทธศาสตร์การพัฒนาคุณภาพการศึกษา คณะสัตวแพทยศาสตร์ (ปีงบประมาณ พ.ศ. 2569 – 2573)

ประเด็นยุทธศาสตร์ที่ 1 : ผลิตบัณฑิตที่มีทักษะ ความสามารถ และความเชี่ยวชาญ ที่เป็นที่ยอมรับในระดับชาติ

เป้าประสงค์ที่ 1 : บัณฑิตมีความรู้ความสามารถ เชี่ยวชาญในการดูแลสุขภาพสัตว์แบบองค์รวมโดยเฉพาะสัตว์เศรษฐกิจและปศุสัตว์

(สอดคล้องประเด็นยุทธศาสตร์มหาวิทยาลัยที่ 2 การขับเคลื่อนผลการดำเนินงานตามพันธกิจ เป้าประสงค์ 2.1 การผลิตบัณฑิตและพัฒนาการศึกษาให้ทันต่อโลกสมัยใหม่และเป็นนักปฏิบัติที่เชี่ยวชาญ)

กลยุทธ์	กิจกรรม/โครงการ	ตัวชี้วัด	หน่วยนับ	เป้าหมาย	เป้าหมาย	เป้าหมาย	เป้าหมาย	เป้าหมาย
				2569	2570	2571	2572	2573
1.1.1 พัฒนาระบบการประชาสัมพันธ์แบบมุ่งเป้าหมาย	1.1.1.1 โครงการประชาสัมพันธ์เชิงรุก Road Show ไปยังโรงเรียน เป้าหมาย 1.1.1.2 โครงการความร่วมมือกับโรงเรียน เป้าหมาย (ให้ความรู้ จัดอบรม รับฝึกงาน) 1.1.1.3 โครงการให้ทุนการศึกษา	1. นักศึกษาใหม่ระดับปริญญาตรี (ม.ค.ค. 2.1.1) (TOR รongฯ/ปธ.หลักสูตร/สายสนับสนุน เข้าร่วมประชาสัมพันธ์ 5 ครั้งขึ้นไป)	คน	60	80	80	80	80
1.1.2 พัฒนาคุณภาพบัณฑิตให้เป็นที่ยอมรับในตลาดแรงงาน ความ	1.1.2.1 จัดทำสื่อนวัตกรรมเพื่อการเรียนการสอน	1. สื่อนวัตกรรมด้านการเรียนการสอน (EdPEX 7	เรื่อง	1	2	3	4	5

กลยุทธ์	กิจกรรม/โครงการ	ตัวชี้วัด	หน่วยนับ	เป้าหมาย	เป้าหมาย	เป้าหมาย	เป้าหมาย	เป้าหมาย
				2569	2570	2571	2572	2573
ต้องการผู้มีส่วนได้ส่วนเสีย		หมวด 4)						
	1.1.2.2 จัดทำรายวิชา เรียนรู้ตลอดชีวิต	2. รายวิชาเรียนรู้ตลอด ชีวิต (ม. KPI 2.1.7) (TOR ปร. หลักสูตร/สายสนับสนุน ผู้ ลงทะเบียน ร้อยละ 75-100)	รายวิชา	1	2	2	3	3
	1.1.2.3 จัดหาแหล่ง ทุนการศึกษา	3. นักศึกษาที่ได้รับ ทุนการศึกษาจากแหล่งทุน ภายนอกต่อจำนวน นักศึกษาทั้งหมด (TOR ปร. หลักสูตร/สายสนับสนุน)	ร้อยละ	40 ขึ้นไป	40 ขึ้นไป	40 ขึ้นไป	40 ขึ้นไป	40 ขึ้นไป
	1.1.2.4 โครงการ เสริมสร้างอัตลักษณ์ลูกแม่ โจ้	4. นักศึกษาที่ผ่านการ พัฒนา (EdPEX 7 หมวด 6)	ร้อยละ	90	90	90	90	90
	1.1.2.5 โครงการไหว้ครู	5. นักศึกษาที่มีผลสอบ มาตรฐานภาษาอังกฤษ (CEFR) ตั้งแต่ B1 ขึ้นไป (ม. KPI 3.1.5)	ร้อยละ	60	60	60	60	60
	1.1.2.6 โครงการแม่โจ้ สัมพันธ์							
	1.1.2.7 โครงการศึกษา งานฟาร์มปศุสัตว์	6. นักศึกษาชั้นปีสุดท้ายที่	ร้อยละ	-	-	80	80	80

กลยุทธ์	กิจกรรม/โครงการ	ตัวชี้วัด	หน่วยนับ	เป้าหมาย 2569	เป้าหมาย 2570	เป้าหมาย 2571	เป้าหมาย 2572	เป้าหมาย 2573
	1.1.2.8 โครงการพัฒนาทักษะทางเทคโนโลยี 1.1.2.9 โครงการพัฒนาทักษะภาษาต่างประเทศ 1.1.2.10 โครงการพัฒนาทักษะในศตวรรษที่ 21 (TOR รong*) 1.1.2.11 โครงการพัฒนาวิชาชีพเทคนิคการสัตวแพทย์และการพยาบาลสัตว์ (TOR สายวิชาการ/สายสนับสนุน เป็นผู้รับผิดชอบ 3 ครั้ง)	ผ่านกระบวนการพัฒนาให้เป็นพลเมืองโลก ด้วยกระบวนการทักษะในศตวรรษที่ 21 (ม. KPI 2.1.9) (EdPEX 7 หมวด 6)						
		7. ความพึงพอใจผู้ใช้บัณฑิต (ม. KPI 2.1.4) (EdPEX 7 หมวด 3)	ค่าเฉลี่ย	-	-	-	4.25	4.25
	1.1.2.12 โครงการนำนักศึกษาเข้าแข่งขันทางวิชาการ	8. รางวัลที่นักศึกษาบุคลากร ศิษย์เก่าหรือส่วนงาน ได้รับในระดับชาติหรือนานาชาติ (ม. Supper	รางวัล	1	1	1	1	1

กลยุทธ์	กิจกรรม/โครงการ	ตัวชี้วัด	หน่วยนับ	เป้าหมาย	เป้าหมาย	เป้าหมาย	เป้าหมาย	เป้าหมาย
				2569	2570	2571	2572	2573
		KPI 2.1.8) (EdPEX 7 หมวด 2) (TOR รongงง)						
		9. นักศึกษาแลกเปลี่ยนทุกระดับ ทุกหลักสูตร หรือผู้เข้ารับการศึกษาอบรมชาวต่างชาติ (Inbound/Outbound) (ม. KPI 3.1.4)	คน	-	1	1	2	2
	1.1.2.13 โครงการประเมินคุณภาพการศึกษาระดับหลักสูตร	10. ผลการประกันคุณภาพการศึกษาภายในระดับหลักสูตร (ม. KPI 2.1.6)	ระดับ	2	2	3	4	4
	1.1.2.14 โครงการประเมินคุณภาพการศึกษาระดับคณะ	11. ผลการประกันคุณภาพภายในระดับคณะ (ม. KPI 2.1.6) (EdPEX 7 หมวด 1)	คะแนน	150	200	250	300	350
1.1.3 ส่งเสริม และสนับสนุนการสร้างเครือข่ายความร่วมมือด้านวิชาการ	1.1.3.1 โครงการ MOU/MOA ความร่วมมือด้านวิชาการกับฟาร์มปศุสัตว์และสถานประกอบการ	1. เครือข่ายด้านฟาร์มและปศุสัตว์และสถานประกอบการ (EdPEX 7 หมวด 1)	แห่ง	6	8	9	10	10

กลยุทธ์	กิจกรรม/โครงการ	ตัวชี้วัด	หน่วยนับ	เป้าหมาย	เป้าหมาย	เป้าหมาย	เป้าหมาย	เป้าหมาย
				2569	2570	2571	2572	2573
	ในพื้นที่ภาคเหนือ							
1.1.4 ส่งเสริมและสนับสนุนให้นักศึกษาสำเร็จการศึกษาตามระยะเวลาของหลักสูตร	1.1.4.1 โครงการเตรียมความพร้อมของนักศึกษาใหม่ 1.1.4.2 โครงการส่งเสริมความสามารถด้านการศึกษา (กิจกรรมตัว)	1. นักศึกษาผ่านการเข้าร่วมโครงการ (EdPEX 7 หมวด 1)	ร้อยละ	90	90	90	90	90
		2. ผู้สำเร็จการศึกษาภายในระยะเวลาของหลักสูตร (ม. KPI 2.1.2) (EdPEX 7 หมวด 3)	ร้อยละ	-	-	90	90	90
1.1.5 พัฒนาอาชีพ สร้างรายได้ด้านสัตว์เลี้ยง	1.1.5.1 พัฒนาการเป็นผู้ประกอบการ	1. นักศึกษาที่ผ่านการพัฒนา (EdPEX 7 หมวด 3)	ร้อยละ	90	90	90	90	90
		2. นักศึกษาและบัณฑิตผู้ประกอบการ หรือผู้ที่ได้รับการพัฒนาเป็นผู้ประกอบการ (ม. Supper KPI 4.1.1)	คน	-	-	-	1	1
		3. บัณฑิตที่มีงานทำหรือประกอบอาชีพอิสระ	ร้อยละ	-	-	-	80	80

กลยุทธ์	กิจกรรม/โครงการ	ตัวชี้วัด	หน่วยนับ	เป้าหมาย 2569	เป้าหมาย 2570	เป้าหมาย 2571	เป้าหมาย 2572	เป้าหมาย 2573
		ภายใน 1 ปี (ม.КPI 2.1.3) (EdPEX 7 หมวด 1)						
		5. รายได้เริ่มต้นเฉลี่ยต่อเดือนของบัณฑิตระดับปริญญาตรี (ม.КPI 2.1.5) (EdPEX 7 หมวด 1)	บาท	-	-	-	17,000	17,000

ประเด็นยุทธศาสตร์ที่ 2 : สร้างงานวิจัยและนวัตกรรมด้านสุขภาพสัตว์ที่ตอบสนองความต้องการของภาคการเกษตรและปศุสัตว์

เป้าประสงค์ที่ 1 : ผลิตผลงานวิจัยและนวัตกรรมด้านสุขภาพสัตว์แบบองค์รวมโดยเฉพาะสัตว์เศรษฐกิจและปศุสัตว์

(สอดคล้องประเด็นยุทธศาสตร์มหาวิทยาลัยที่ 2 การขับเคลื่อนผลการดำเนินงานตามพันธกิจ **เป้าประสงค์ 2.2** การสร้างผลงานวิจัย เทคโนโลยีและนวัตกรรม ที่มี การบูรณาการศาสตร์ โดยใช้เกษตรเป็นรากฐานและได้รับการยอมรับในระดับชาติและนานาชาติ)

กลยุทธ์	กิจกรรม/โครงการ	ตัวชี้วัด	หน่วยนับ	เป้าหมาย 2569	เป้าหมาย 2570	เป้าหมาย 2571	เป้าหมาย 2572	เป้าหมาย 2573
2.1.1 ส่งเสริม และสนับสนุนการสร้างเครือข่ายความร่วมมือด้านวิจัย	2.1.1.1 สร้างเครือข่ายความร่วมมืองานวิจัยร่วมกับหน่วยงานภายในและภายนอกคณะ/มหาวิทยาลัย	1. บุคลากรที่มีเครือข่ายความร่วมมือด้านงานวิจัยกับหน่วยงานภายใน/ภายนอก (EdPEX 7 หมวด 1)	คน	1	2	3	4	4
2.1.2 สร้างงานวิจัยจาก	2.1.2.1 สำรองการวิจัยตอบ	1. งานวิจัยที่ตอบโจทย์	ชิ้นงาน	1	2	3	4	4

กลยุทธ์	กิจกรรม/โครงการ	ตัวชี้วัด	หน่วยนับ	เป้าหมาย	เป้าหมาย	เป้าหมาย	เป้าหมาย	เป้าหมาย
				2569	2570	2571	2572	2573
ความต้องการของชุมชน ผู้ใช้ประโยชน์	โจทย์ปัญหาสุขภาพสัตว์ใน พื้นที่ภาคเหนือ	ปัญหาสุขภาพสัตว์ (EdPEX 7 หมวด 1)						
2.1.3 ส่งเสริม สนับสนุน การนำเสนอผลงาน และ การเผยแพร่ผลงานวิจัย หรืองานสร้างสรรค์ไป ตีพิมพ์ในวารสาร ระดับชาติและนานาชาติ และการใช้ประโยชน์จาก งานวิจัย	2.1.3.1 ส่งบุคลากรเข้าร่วม อบรมการตีพิมพ์เผยแพร่ งานวิจัย/งานสร้างสรรค์/ การใช้ประโยชน์จาก งานวิจัย	1. ผลงานวิจัยที่ได้รับการ ตีพิมพ์เผยแพร่ตามเกณฑ์ การเผยแพร่ผลงาน วิชาการของ กพอ.(ม.Supper KPI 2.2.4) (TOR สายวิชาการ เรื่อง ละ 3)	ร้อยละ	40	40	45	45	50
		2. การนำผลงานวิจัยหรือ งานสร้างสรรค์ที่นำไปใช้ ประโยชน์ (ม.Supper KPI 2.2.3)	ร้อยละ	-	-	90	90	90
		3. บทความวิจัยที่ได้รับ การอ้างอิง (Citation) ต่อ จำนวนอาจารย์ประจำ ทั้งหมด (ม.Supper KPI 2.2.5)	ร้อยละ	-	-	90	90	90
		4. ผลงานวิจัยที่ยื่นขอจด	ผลงาน	-	-	-	1	1

กลยุทธ์	กิจกรรม/โครงการ	ตัวชี้วัด	หน่วยนับ	เป้าหมาย	เป้าหมาย	เป้าหมาย	เป้าหมาย	เป้าหมาย
				2569	2570	2571	2572	2573
		สิทธิบัตร/อนุสิทธิบัตร/ บัญชีนวัตกรรม/นวัตกรรม ต้นแบบ/นวัตกรรม ต้นแบบ (ม.Supper KPI 2.2.6)						
	2.1.3.2 พัฒนาผลิตภัณฑ์ ของคณะ	5. เป็นผู้รับผิดชอบ โครงการการพัฒนา ผลิตภัณฑ์ของคณะ (TOR สายวิชาการ/สายสนับสนุน)	ครั้ง	3	3	3	3	3
2.1.5 ส่งเสริม และ สนับสนุน การสร้าง เครือข่ายความร่วมมือ ทางด้านวิจัยทั้งในและ ต่างประเทศ	2.1.5.1 โครงการ MOU/MOA ความร่วมมือ ด้านวิจัย (TOR สายวิชาการ/สาย สนับสนุน 3 แห่ง)	1. ความร่วมมือเพื่อพัฒนา ผู้ประกอบการและส่งเสริม การสร้างนวัตกรรมกับภาค ธุรกิจ/อุตสาหกรรม (ม.Supper KPI 4.1.6)	แห่ง	1	2	3	4	5
2.1.6 สร้างศูนย์ความเป็น เลิศด้านการวิจัยและ พัฒนาสุขภาพสัตว์ เศรษฐกิจ	2.1.6.1 จัดตั้งศูนย์ความเป็น เลิศด้านการวิจัยและพัฒนา สุขภาพสัตว์เศรษฐกิจ	1. ศูนย์ความเป็นเลิศด้าน การวิจัยและพัฒนาสุขภาพ สัตว์เศรษฐกิจ (EdPEX 7 หมวด 1)	แห่ง	-	-	-	1	1

กลยุทธ์	กิจกรรม/โครงการ	ตัวชี้วัด	หน่วยนับ	เป้าหมาย 2569	เป้าหมาย 2570	เป้าหมาย 2571	เป้าหมาย 2572	เป้าหมาย 2573
	2.1.6.2 สร้างนวัตกรรมการ รักษาและป้องกันโรคในสัตว์ เศรษฐกิจ	2. นวัตกรรมการรักษา และป้องกันโรคในสัตว์ เศรษฐกิจ (EdPEX 7 หมวด 1)	เรื่อง	-	-	-	1	1

ประเด็นยุทธศาสตร์ที่ 3 : บริการวิชาการและการรักษาพยาบาลสัตว์แก่ชุมชนและสังคม ภายใต้โรงพยาบาลสัตว์ที่มีมาตรฐานระดับสากล

เป้าประสงค์ที่ 1 : ให้บริการวิชาการด้านสุขภาพสัตว์ที่สร้างประโยชน์แก่ชุมชนและสังคม

(สอดคล้องประเด็นยุทธศาสตร์มหาวิทยาลัยที่ 2 การขับเคลื่อนผลการดำเนินงานตามพันธกิจ **เป้าประสงค์ 2.2** ให้บริการวิชาการเพื่อเป็นที่ยอมรับจากสังคม ชุมชน และประเทศ ด้วยศาสตร์ทางด้านเกษตร)

กลยุทธ์	กิจกรรม/โครงการ	ตัวชี้วัด	หน่วยนับ	เป้าหมาย 2569	เป้าหมาย 2570	เป้าหมาย 2571	เป้าหมาย 2572	เป้าหมาย 2573
3.1.1 สนับสนุนและ ขับเคลื่อนการดำเนินงาน ด้านสุขภาพ อนามัย สุข ภาวะชุมชน	3.1.1.1 สร้างองค์ความรู้ ด้านสุขภาพสัตว์	1. องค์ความรู้ด้านสุขภาพ สัตว์ที่ได้รับการยอมรับใน ระดับนานาชาติ (ม. KPI 3.1.6)	เรื่อง	1	2	3	4	5
	3.1.1.2 จัดรายการวิทยุ เผยแพร่องค์ความรู้	2. การจัดรายการเผยแพร่ องค์ความรู้ (คณะ KPI 6.1) (EdPEX 7 หมวด 1)	ครั้ง	3	3	3	3	3

กลยุทธ์	กิจกรรม/โครงการ	ตัวชี้วัด	หน่วยนับ	เป้าหมาย 2569	เป้าหมาย 2570	เป้าหมาย 2571	เป้าหมาย 2572	เป้าหมาย 2573
3.1.2 ส่งเสริมและสนับสนุนงานบริการวิชาการร่วมกับภาครัฐและเอกชน	3.1.2.1 เป็นแหล่งเรียนรู้ด้านสุขภาพสัตว์	1. ผลกระทบด้านเศรษฐกิจ สังคม และคุณภาพชีวิตของชุมชนจากการบริการวิชาการ (ม. KPI 2.3.2) (EdPEx 7 หมวด 1)	ค่าเฉลี่ย	4	5	5	5	5
		2. ถ่ายทอดความรู้สู่ภาคธุรกิจ (TOR สายวิชาการ)	ครั้ง	3	3	3	3	3
3.1.3 สร้างเครือข่ายความร่วมมือกับฟาร์มปศุสัตว์และสถานประกอบการในพื้นที่ภาคเหนือ	3.1.3.1 สร้างเครือข่ายความร่วมมือ	1. เครือข่ายด้านวิจัย (EdPEx 7 หมวด 1)	แห่ง	1	2	3	4	5
	3.1.3.2 สร้างรายได้จากการให้บริการวิชาการ	2. งบประมาณบริการวิชาการ (ม. Supper KPI 2.3.1) (EdPEx 7 หมวด 2)	บาท	120,000	140,000	160,000	180,000	200,000

เป้าประสงค์ที่ 2 : โรงพยาบาลสัตว์ที่มีมาตรฐานและให้บริการครอบคลุมทั้งสัตว์เลี้ยงและปศุสัตว์

กลยุทธ์	กิจกรรม/โครงการ	ตัวชี้วัด	หน่วยนับ	เป้าหมาย 2569	เป้าหมาย 2570	เป้าหมาย 2571	เป้าหมาย 2572	เป้าหมาย 2573
3.2.1 พัฒนาศักยภาพการ	3.2.1.1 โครงการศึกษา	1. บุคลากรมีความรู้ความ	ร้อยละ	90	90	90	90	90

กลยุทธ์	กิจกรรม/โครงการ	ตัวชี้วัด	หน่วยนับ	เป้าหมาย	เป้าหมาย	เป้าหมาย	เป้าหมาย	เป้าหมาย
				2569	2570	2571	2572	2573
ให้บริการด้านโรงพยาบาลสัตว์เลี้ยงและปศุสัตว์	งานด้านโรงพยาบาลสัตว์	เข้าใจในการให้บริการด้านโรงพยาบาลสัตว์						
	3.2.1.2 ปรับสถานะโรงพยาบาลสัตว์ที่ให้บริการครอบคลุมทั้งสัตว์เลี้ยงและปศุสัตว์	2. โรงพยาบาลสัตว์	โรงพยาบาล	-	1	-	-	-
		3. หน่วยบริการเคลื่อนที่ (EdPEX 7 หมวด 1)	หน่วย	-	-	-	1	1
	3.2.1.3 พัฒนาระบบการประชาสัมพันธ์เชิงรุก	4. การประชาสัมพันธ์ทุกมิติ (คณะ KPI คำรับรอง 6.2)	ครั้ง	3	3	3	3	3
3.2.3 พัฒนาศูนย์ความเป็นเลิศด้านการวิจัยและพัฒนาสุขภาพสัตว์เศรษฐกิจ	3.2.3.1 สร้างห้องปฏิบัติการและศูนย์วินิจฉัยโรคสัตว์ที่ทันสมัย	1. ห้องปฏิบัติการและศูนย์วินิจฉัยโรคสัตว์ที่ทันสมัย	ห้อง	-	-	-	1	1

ประเด็นยุทธศาสตร์ที่ 4 : ทำนุบำรุงศิลปวัฒนธรรมและภูมิปัญญาท้องถิ่นด้านการดูแลสุขภาพสัตว์

เป้าประสงค์ที่ 1 : ทำนุบำรุงศิลปวัฒนธรรมและวัฒนธรรมการเกษตรกับการบูรณาการกับกิจกรรมนักศึกษา การเรียนการสอน การวิจัย และการบริการวิชาการ

กลยุทธ์	กิจกรรม/โครงการ	ตัวชี้วัด	หน่วยนับ	เป้าหมาย	เป้าหมาย	เป้าหมาย	เป้าหมาย	เป้าหมาย
				2569	2570	2571	2572	2573
4.1.1 ส่งเสริมและ	4.1.1.1 โครงการทำบุญ	1. รายวิชาในหลักสูตรการ	รายวิชา	1	2	3	3	3

กลยุทธ์	กิจกรรม/โครงการ	ตัวชี้วัด	หน่วยนับ	เป้าหมาย	เป้าหมาย	เป้าหมาย	เป้าหมาย	เป้าหมาย
				2569	2570	2571	2572	2573
สนับสนุนการทำนุบำรุง ศิลปวัฒนธรรมหรือ วัฒนธรรมการเกษตรกับ การบูรณาการกับกิจกรรม นักศึกษา การเรียนการ สอน การวิจัย และการ บริการวิชาการ	คณะ 4.1.1.2 โครงการรับขวัญ น้องใหม่คณะ	เรียนการสอนที่บูรณาการ เข้ากับศิลปวัฒนธรรม (ม. KPI แผนทำนุ)						
	4.1.1.3 โครงการทำบุญ สัตว์ทดลอง (TOR สายวิชาการ/สายสนับสนุน เป็นผู้รับผิดชอบ 3 ครั้ง)	2. ผู้เข้าร่วมโครงการมี ความเข้าใจการทำนุบำรุง ศิลปวัฒนธรรม (ม.KPI แผน ทำนุ)	ร้อยละ	80	80	80	80	80

ประเด็นยุทธศาสตร์ที่ 5 : พัฒนาระบบบริหารจัดการให้มีคุณภาพสู่มาตรฐานสากล

เป้าประสงค์ที่ 1 : บริหารจัดการองค์กรด้านงบประมาณและทรัพยากรมนุษย์ที่มีประสิทธิภาพ

กลยุทธ์	กิจกรรม/โครงการ	ตัวชี้วัด	หน่วยนับ	เป้าหมาย	เป้าหมาย	เป้าหมาย	เป้าหมาย	เป้าหมาย
				2569	2570	2571	2572	2573
5.1.1 ส่งเสริมให้บุคลากร มีคุณธรรมและความ โปร่งใสในการปฏิบัติงาน	5.1.1.1 กิจกรรมส่งเสริม ปลูกจิตสำนึกและค่านิยม ต่อต้านการทุจริต	1. การเผยแพร่คุณธรรม และความโปร่งใสในการ ดำเนินงาน (ม.KPI 2.5.1) (EdPEX 7 หมวด 1)	ครั้ง	1	1	1	1	1
5.1.2 ส่งเสริมและ	5.1.2.1 โครงการศึกษาดู	1. บุคลากรที่ผ่านการ	ร้อยละ	90	90	90	90	90

กลยุทธ์	กิจกรรม/โครงการ	ตัวชี้วัด	หน่วยนับ	เป้าหมาย	เป้าหมาย	เป้าหมาย	เป้าหมาย	เป้าหมาย
				2569	2570	2571	2572	2573
สนับสนุนให้บุคลากร พัฒนาทักษะและ ความก้าวหน้าตามสาย งานและพันธกิจของคณะ	งาน 5.1.2.2 เข้าร่วมอบรม พัฒนาทักษะสายงาน 5.1.2.3 แลกเปลี่ยนความรู้ กับองค์กรทั้งในและ ต่างประเทศ	พัฒนาตามสายงาน (EdPEx 7 หมวด 5)						
		2. บุคลากรที่มีตำแหน่ง ทางวิชาการ (ม. KPI 2.5.2) (EdPEx 7 หมวด 5)	ร้อยละ	3	3	3	3	3
		3. บุคลากรที่มีผลการ ประเมินสมรรถนะเป็นไป ตามมาตรฐาน (ม. KPI 2.5.3) (EdPEx 7 หมวด 5)	ร้อยละ	70	80	90	100	100
		4. อาจารย์/นักวิจัย แลกเปลี่ยนหรือบุคลากร ชาวต่างชาติ (Inbound/Outbond) (ม. KPI 3.3.1) (EdPEx 7 หมวด 5) (TOR ปร.หลักสูตร เป้าหมาย 3)	คน	1	2	3	4	5
		5. บุคลากร	คน	1	2	3	3	3

กลยุทธ์	กิจกรรม/โครงการ	ตัวชี้วัด	หน่วยนับ	เป้าหมาย 2569	เป้าหมาย 2570	เป้าหมาย 2571	เป้าหมาย 2572	เป้าหมาย 2573
		สถาบันอุดมศึกษาและ นักศึกษาที่แลกเปลี่ยน ความรู้สู่ภาคธุรกิจ/ อุตสาหกรรม (ม. Supper KPI 4.1.4) (EdPEX 7 หมวด 5)						
5.1.3 สร้างความมั่นคง ทางงบประมาณและ ทรัพยากรอย่างยั่งยืน	5.1.3.1 จัดทำคำขอ งบประมาณ	1. งบประมาณเงินรายได้ ที่ได้รับจริงต่อประมาณ การเงินรายได้ (ม. KPI 5.1.1)	ร้อยละ	95	100	110	120	130
	5.1.3.2 จัดทำแนวทางการ หารายได้หลากหลาย ช่องทาง	2. เงินรายได้จากการ ให้บริการ (ม. KPI 5.1.2) (EdPEX 7 หมวด 2) (TOR สาย วิชาการ/สายสนับสนุน 1,300,000 บาทขึ้นไป)	บาท	1,000,000	1,100,000	1,200,000	1,300,000	1,300,000
		3. รายได้จากทรัพยากรที่ มีอยู่ เช่น รายได้จากการ จัดฝึกอบรม การจัด กิจกรรมบริการวิชาการ การจัดกิจกรรมพิเศษ (TOR สายวิชาการ/สายสนับสนุน)	บาท	50,000	50,000	50,000	50,000	50,000

กลยุทธ์	กิจกรรม/โครงการ	ตัวชี้วัด	หน่วยนับ	เป้าหมาย	เป้าหมาย	เป้าหมาย	เป้าหมาย	เป้าหมาย
				2569	2570	2571	2572	2573
		4. จำนวนเงินในกองทุน เงินสะสมเพื่อความมั่นคง (ม. KPI 5.1.3)	บาท	10,000	20,000	30,000	40,000	50,000
	5.1.3.3 จัดทำข้อเสนอ โครงการวิจัยหรือบริการ วิชาการเพื่อขอสนับสนุน งบประมาณจากแหล่งทุน (TOR ปธ.หลักสูตร 700,000 บาท ขึ้นไป แหล่งภายนอก วิจัย และ บริการวิชาการ)	5. ความสำเร็จของการ จัดทำข้อเสนอ โครงการวิจัยหรือบริการ วิชาการเพื่อขอสนับสนุน งบประมาณจากแหล่งทุน (คณะ KPI 6.3)	ระดับ	5	5	5	5	5
		6. เงินวิจัยด้าน วิทยาศาสตร์และ เทคโนโลยี (ม. Supper KPI 2.2.1) (EdPEX 7 หมวด 2)	บาท	300,000	350,000	400,000	450,000	500,000
		7. งบประมาณจากแหล่ง ทุนภายนอกสนับสนุนการ สร้างผู้ประกอบการ/ธุรกิจ ใหม่ (ม. Supper KPI 4.1.3)	บาท	-	100,000	100,000	100,000	100,000
		8. งบประมาณการพัฒนา เทคโนโลยี/นวัตกรรมเพื่อ	บาท	-	-	100,000	100,000	100,000

กลยุทธ์	กิจกรรม/โครงการ	ตัวชี้วัด	หน่วยนับ	เป้าหมาย	เป้าหมาย	เป้าหมาย	เป้าหมาย	เป้าหมาย
				2569	2570	2571	2572	2573
		พัฒนาความเป็น ผู้ประกอบการ (ม. Supper KPI 4.1.5)						
	5.1.3.4 กิจกรรมรณรงค์ ประหยัดพลังงานไฟฟ้า	9. ปริมาณการใช้ไฟฟ้า เปรียบเทียบกับปีที่ผ่านมา (ม.KPI 5.1.4)	ร้อยละ	เพิ่มขึ้น 4%	เพิ่มขึ้น 2%	เท่าปีที่ ผ่านมา	เท่าปีที่ ผ่านมา	เท่าปีที่ ผ่านมา
	5.1.3.5 จัดทำแผนธุรกิจ	10. ระดับความสำเร็จของ การจัดทำหลักสูตรสัตัว แพทยศาสตรบัณฑิต (คณะ KPI 6.4)	ระดับ	5	-	-	-	-

ประเด็นยุทธศาสตร์ที่ 6 : การขับเคลื่อนยุทธศาสตร์มหาวิทยาลัยเชิงรุก (SPO)

เป้าประสงค์ที่ 1 : การนำเทคโนโลยีสมัยใหม่มาประยุกต์ใช้เพื่อสร้างสุขภาวะที่ดี ยั่งยืน รักษาโลก ไร้โรค (Intelligent Well-being Agriculture : IWA)

กลยุทธ์	กิจกรรม/โครงการ	ตัวชี้วัด	หน่วยนับ	เป้าหมาย	เป้าหมาย	เป้าหมาย	เป้าหมาย	เป้าหมาย
				2569	2570	2571	2572	2573
6.1.1 ส่งเสริมและ สนับสนุนมหาวิทยาลัยใน การนำเทคโนโลยีสมัยใหม่ มาประยุกต์ใช้เพื่อสร้างสุข	6.1.1.1 การดำเนินงาน สนับสนุนข้อมูลเข้ารับการจัด อันดับ SDG	1. ความสำเร็จในการ ร่วมสนับสนุนและ ขับเคลื่อนการ	ระดับ	5	5	5	5	5

กลยุทธ์	กิจกรรม/โครงการ	ตัวชี้วัด	หน่วยนับ	เป้าหมาย 2569	เป้าหมาย 2570	เป้าหมาย 2571	เป้าหมาย 2572	เป้าหมาย 2573
ภาวะที่ดี ยั่งยืน รับผิดชอบต่อสังคม		ดำเนินงานเพื่อเข้ารับ การจัดอันดับ SDGs (ม. KPI 1.1.4)						
	6.1.1.2 การดำเนินงาน สนับสนุนนโยบาย Green U และ Green Office	2. ความสำเร็จในการ สนับสนุนมหาวิทยาลัย ในการขับเคลื่อน นโยบาย Green U และ Green Office) (ม.KPI 1.1.5)	ระดับ	3	4	5	5	5
	6.1.1.3 กิจกรรมสนับสนุน ยุทธศาสตร์เกษตรอินทรีย์	3. ความสำเร็จของ ยุทธศาสตร์เกษตร อินทรีย์ (Organic University) (ม.KPI 1.1.6)	ร้อยละ	90	95	100	100	100

2. เป้าหมายแผนบริหารจัดการความเสี่ยง คณะสัตวแพทยศาสตร์ ในปีงบประมาณ พ.ศ. 2569

1. ใช้การบริหารความเสี่ยงเป็นเครื่องมือในการบริหารจัดการความไม่แน่นอนที่จะเกิดขึ้น เพื่อสนับสนุนการไปสู่เป้าหมายตามวิสัยทัศน์ที่วางไว้
2. เป็นคณะที่มีความมั่นคงและยั่งยืน

3. วัตถุประสงค์การบริหารจัดการความเสี่ยง คณะสัตวแพทยศาสตร์

1. เพื่อให้คณะเป็นองค์กรที่มีความมั่นคงและยั่งยืน
2. เพื่อให้มีการเฝ้าระวัง ป้องกัน และบริหารจัดการ เพื่อลดโอกาสที่จะเกิด และลดความรุนแรง ของผลกระทบ จากปัญหาอุปสรรคต่าง ๆ อันนำไปสู่ความสูญเสีย ความล้มเหลว และเป็นอุปสรรคต่อการบรรลุวิสัยทัศน์ และ พันธกิจของคณะ
3. เพื่อให้มีการติดตาม ตรวจสอบ และประเมินผล อย่างเป็นระบบ

4. ขอบเขต ขั้นตอน และแนวทางการดำเนินงานบริหารจัดการความเสี่ยง ประจำปีงบประมาณ 2569

คณะได้ดำเนินการจัดทำแผนบริหารจัดการความเสี่ยง ประจำปีงบประมาณ พ.ศ.2569 โดยมีความเชื่อมโยงกับวิสัยทัศน์ ยุทธศาสตร์และเป้าหมายตามแผนยุทธศาสตร์การพัฒนาคณาภพการศึกษา คณะสัตวแพทยศาสตร์ (ปีงบประมาณ พ.ศ. 2569 – 2573) และแผนปฏิบัติการประจำปี งบประมาณ พ.ศ. 2569 โดยการวิเคราะห์ข้อมูลต่าง ๆ ที่เกี่ยวข้อง และวิเคราะห์สภาพแวดล้อมภายในและภายนอกคณะ เพื่อกำหนดประเด็นความเสี่ยง รวมทั้งใช้เป็นฐานในการบริหารจัดการความเสี่ยง โดยคำนึงถึงสภาพแวดล้อมภายในขององค์กร ได้แก่ วัฒนธรรมองค์กร ค่านิยม นโยบายของผู้บริหาร แนวทางการปฏิบัติงานของบุคลากร กระบวนการทำงาน ระบบสารสนเทศ กฎ ระเบียบ ข้อบังคับ เป็นต้น โดยร่วมกันวิเคราะห์และจัดการการบริหารความเสี่ยงในการประชุมคณะกรรมการควบคุมภายในและบริหารความเสี่ยง และนำเข้าพิจารณาในที่ประชุมคณะกรรมการประจำคณะ ตามลำดับ โดยใช้หลักการตามแนวปฏิบัติมาตรฐานสากล COSO-ERM แบบบูรณาการ 8 ขั้นตอนประกอบไปด้วย 1. สภาพแวดล้อมภายในองค์กร (Internal Environment) 2. การกำหนดวัตถุประสงค์(Objective Setting) 3. การระบุเหตุการณ์เสี่ยง (Risk Event Identification) 4. การประเมินความเสี่ยง (Risk Assessment) 5. การตอบสนองความเสี่ยง (Risk Response) 6. กิจกรรมการควบคุม (Control Activities) 7. ข้อมูลสารสนเทศและการสื่อสาร (Information & Communication) 8. การติดตามและการประเมินผล (Monitoring) เพื่อตอบสนองต่อความคาดหวังของกิจการในการป้องกันเฝ้าระวังลดโอกาส ลดการสูญเสียที่อาจ เกิดขึ้นในอนาคต รวมถึงช่วยให้องค์กรสามารถบรรลุเป้าหมายในขณะที่ลดอุปสรรค หรือสิ่งที่ไม่คาดหวังที่อาจเกิดขึ้น

**[ขั้นตอนของกระบวนการ
บริหารจัดการความเสี่ยง]
8 ขั้นตอน**



ส่วนที่ 2 แผนบริหารจัดการความเสี่ยง คณะสัตวแพทยศาสตร์ ประจำปีงบประมาณ พ.ศ.2569

1. การวิเคราะห์และประเมินความเสี่ยง

ประเภทความเสี่ยงที่ 1 : ด้านนโยบายและกลยุทธ์ (Strategic Risk)		ส่วนงานและผู้รับผิดชอบประเด็นความเสี่ยง :
ประเด็นความเสี่ยงที่ 1. : ไม่บรรลุเป้าหมายการมีหลักสูตรสัตวแพทยศาสตรบัณฑิต		▪ คณบดี คณาจารย์ บุคลากร ในคณะ
ตัวบ่งชี้ความเสี่ยง / สัญญาณเตือนภัย (KRI) :		
KRI 1 : งบประมาณเริ่มต้นในการจัดทำหลักสูตรสัตวแพทยศาสตรบัณฑิต (ระยะเริ่มต้น)		
ปัจจัยภายในและปัจจัยภายนอกที่นำไปสู่ประเด็นความเสี่ยง		
ปัจจัยเสี่ยงภายใน		ปัจจัยเสี่ยงภายนอก
1. ความไม่พร้อมของ งบประมาณ ในการจัดซื้อครุภัณฑ์ สิ่งก่อสร้าง และการจ้างบุคลากร เพื่อให้เป็นไปตามเกณฑ์เงื่อนไขของประกาศสัตวแพทยสภา ที่ 7/2562 เรื่อง หลักเกณฑ์ว่าด้วยการพิจารณาหลักสูตรและสถาบันผลิตสัตวแพทยศาสตรบัณฑิต		1. ไม่ได้ได้รับการจัดสรรงบประมาณในการสนับสนุน
ผลกระทบความเสี่ยงต่อคณะ		
1. ด้านความน่าเชื่อถือ ภาพลักษณ์ และชื่อเสียง ของคณะ		
เกณฑ์การประเมินระดับความเสี่ยง : โอกาสที่จะเกิดความเสียหายและความรุนแรงของผลกระทบ		
ระดับ	โอกาสที่จะเกิดเหตุการณ์ความเสี่ยง (Likelihood : L)	ความรุนแรงของเหตุการณ์ความเสี่ยงส่งผลกระทบ (Impact : I)
5 (สูงมาก)	โอกาสเกิดมากกว่า 41 % ขึ้นไป	มีผลกระทบต่อมหาวิทยาลัยด้านความน่าเชื่อถือ ภาพลักษณ์ ชื่อเสียง ของคณะและมหาวิทยาลัย
4 (สูง)	โอกาสเกิดมากกว่า 31-40 %	มีผลกระทบด้านความน่าเชื่อถือ การเสียภาพลักษณ์ และชื่อเสียง ของคณะ

3 (ปานกลาง)	โอกาสเกิดมากกว่า 21-30 %	มีผลกระทบด้านความน่าเชื่อถือ การเสียภาพลักษณ์ ของคณะ
2 (น้อย)	โอกาสเกิดมากกว่า 11-20 %	มีผลกระทบด้านความน่าเชื่อถือของคณะ
1 (น้อยมาก)	โอกาสเกิดน้อยกว่า 0-10 %	ไม่มีผลกระทบใด ๆ

ความเสี่ยงที่ยอมรับได้ (Risk Appetite)

มีแผนการดำเนินการจัดทำหลักสูตรสัตวแพทยศาสตร์ เสนอมหาวิทยาลัยพิจารณาขออนุมัติในการดำเนินการ 1 แผน

ประเมินระดับความเสี่ยง

ผลกระทบ (I)	โอกาสเกิด (L)					ระดับความเสี่ยง				ระดับความเสี่ยงที่ยอมรับได้				วิธีการจัดการความเสี่ยง
	1	2	3	4	5	คะแนน = โอกาส (L) x ผลกระทบ (I)				คะแนน = โอกาส (L) x ผลกระทบ (I)				
						L	I	คะแนน	ระดับ	L	I	คะแนน	ระดับ	
5	5	10	15	20	25	5	5	25	สูงมาก	3	4	12	สูง	ลดความเสี่ยง
4	4	8	12	16	20									
3	3	6	9	12	15									
2	2	4	6	8	10									
1	1	2	3	4	5									

มาตรการ/กิจกรรมควบคุมที่มี	มาตรการ/กิจกรรมควบคุมปรับปรุง/เพิ่มเติม	หน่วยงาน/ผู้รับผิดชอบ
จัดทำคำขอครุภัณฑ์ สิ่งก่อสร้าง และอัตรากำลัง เพื่อให้เป็นไปตามเงื่อนไขของประกาศสัตวแพทยสภา ที่ 7/2562	จัดทำแผนการดำเนินการจัดทำหลักสูตรสัตวแพทยศาสตร์ เสนอมหาวิทยาลัยพิจารณาขออนุมัติในการดำเนินการ	ผู้รับผิดชอบ : งานนโยบายและแผนฯ

เรื่อง หลักเกณฑ์ว่าด้วยการพิจารณาหลักสูตรและสถาบัน ผลิตสัตวแพทยศาสตรบัณฑิต		
---	--	--

ประเภทความเสี่ยงที่ 2 : ด้านการเงิน (Financial Risk)		ส่วนงานและผู้รับผิดชอบประเด็นความเสี่ยง :
ประเด็นความเสี่ยงที่ 1. : รายได้ไม่สมดุลรายจ่าย		▪ คณบดี คณาจารย์ บุคลากร ในคณะ
ตัวบ่งชี้ความเสี่ยง / สัญญาณเตือนภัย (KRI) :		
KRI 1 : รายรับ-รายจ่าย ปีงบประมาณ 2568		
ปัจจัยภายในและปัจจัยภายนอกที่นำไปสู่ประเด็นความเสี่ยง		
ปัจจัยเสี่ยงภายใน		ปัจจัยเสี่ยงภายนอก
1. จำนวนอาจารย์ของคณะมีน้อย ต้องทำหน้าที่สอน วิจัย บริการวิชาการ และให้บริการในคลินิกรักษาสัตว์ จึงมีข้อจำกัดด้านเวลาสำหรับการให้บริการด้านการผ่าตัดสัตวในคลินิกรักษาสัตว์		1. ค่าใช้จ่ายต้นทุนด้านวิทยาศาสตร์สำหรับการเรียนการสอนที่เพิ่มขึ้น
ผลกระทบความเสี่ยงต่อคณะ		
1. ความมั่นคงทางการเงินของคณะ		
เกณฑ์การประเมินระดับความเสี่ยง : โอกาสที่จะเกิดความเสียหายและความรุนแรงของผลกระทบ		
ระดับ	โอกาสที่จะเกิดเหตุการณ์ความเสี่ยง (Likelihood : L)	ความรุนแรงของเหตุการณ์ความเสี่ยงส่งผลกระทบ (Impact : I)
5 (สูงมาก)	โอกาสเกิดมากกว่า 41 % ขึ้นไป	สถานะทางการเงินคณะติดลบ ร้อยละ 4 ขึ้นไป
4 (สูง)	โอกาสเกิดมากกว่า 31-40 %	สถานะทางการเงินคณะติดลบ ร้อยละ 3

3 (ปานกลาง)	โอกาสเกิดมากกว่า 21-30 %	สถานะทางการเงินคณะติดลบ ร้อยละ 2
2 (น้อย)	โอกาสเกิดมากกว่า 11-20 %	สถานะทางการเงินคณะติดลบ ร้อยละ 1
1 (น้อยมาก)	โอกาสเกิดน้อยกว่า 0-10 %	สถานะทางการเงินคณะไม่ติดลบ

ความเสี่ยงที่ยอมรับได้ (Risk Appetite)

1. รายรับสูงกว่าหรือเท่ากับรายจ่าย

ประเมินระดับความเสี่ยง

ผลกระทบ (I)	โอกาสเกิด (L)					ระดับความเสี่ยง				ระดับความเสี่ยงที่ยอมรับได้				วิธีการจัดการความเสี่ยง
	1	2	3	4	5	คะแนน = โอกาส (L) x ผลกระทบ (I)				คะแนน = โอกาส (L) x ผลกระทบ (I)				
5	5	10	15	20	25	L	I	คะแนน	ระดับ	L	I	คะแนน	ระดับ	ลดความเสี่ยง
4	4	8	12	16	20	4	4	16	สูง	1	1	1	ต่ำ	
3	3	6	9	12	15									
2	2	4	6	8	10									
1	1	2	3	4	5									

มาตรการ/กิจกรรมควบคุมที่มี	มาตรการ/กิจกรรมควบคุมปรับปรุง/เพิ่มเติม	หน่วยงาน/ผู้รับผิดชอบ
1. วางแผนใช้จ่ายงบประมาณอย่างจำกัด 2. กำหนดวิธีการ/แนวทางการหารายได้เพิ่ม	1. นำข้อมูลด้านการเงินเข้าที่ประชุมคณะกรรมการประจำคณะเพื่อร่วมกันพิจารณาบริหารรายรับ-จ่ายของคณะ	ผู้รับผิดชอบ : งานนโยบายและแผนฯ / งานคลินิกฯ

	2. กำหนดวิธีการ/แนวทางการหารายได้เพิ่ม ได้แก่ 1) การจัดทำหลักสูตร non-degree เพื่อจัดเก็บค่าลงทะเบียน 2) การทบทวนและปรับค่าธรรมเนียมการศึกษาเพื่อให้เป็นไปตามภาวะทางเศรษฐกิจ 3) กำหนดแนวทางการบริหารคลินิก รักษาสัตว์ (แผนเวรประจำคลินิก แนวทางการเพิ่มรายได้)	
--	--	--

ประเภทความเสี่ยงที่ 3 : ด้านการดำเนินงาน (Operation Risk)		ส่วนงานและผู้รับผิดชอบประเด็นความเสี่ยง :
ประเด็นความเสี่ยงที่ 1. : จำนวนนักศึกษาไม่เป็นไปตามเป้าหมาย		▪ คณบดี คณาจารย์ บุคลากร ในคณะ
ตัวบ่งชี้ความเสี่ยง / สัญญาณเตือนภัย (KRI) :		
KRI 1 : ภาพลักษณ์ด้านความพร้อมในการจัดการเรียนการสอน		
ปัจจัยภายในและปัจจัยภายนอกที่นำไปสู่ประเด็นความเสี่ยง		
ปัจจัยเสี่ยงภายใน		ปัจจัยเสี่ยงภายนอก
1. ชื่อเสียงด้านความพร้อมของการเรียนการสอนที่จัดให้กับนักศึกษา		2. คู่แข่งขันเปิดหลักสูตรสัตวแพทยศาสตร์เพิ่มขึ้น รวมทั้ง เพิ่มจำนวนรับเพิ่มขึ้น ซึ่งนักศึกษาจะเลือกเรียนหลักสูตรสัตวแพทยศาสตร์ก่อน หากเข้าเรียนไม่ได้จึงจะเข้ามาเรียนหลักสูตรเทคนิคการสัตวแพทย์และการพยาบาลสัตว์
ผลกระทบความเสี่ยงต่อคณะ		
2. ด้านชื่อเสียง การจัดการเรียนการสอน		
เกณฑ์การประเมินระดับความเสี่ยง : โอกาสที่จะเกิดความเสียหายและความรุนแรงของผลกระทบ		
ระดับ	โอกาสที่จะเกิดเหตุการณ์ความเสี่ยง (Likelihood : L)	ความรุนแรงของเหตุการณ์ความเสี่ยงส่งผลกระทบ (Impact : I)

2	2	4	6	8	10
1	1	2	3	4	5

มาตรการ/กิจกรรมควบคุมที่มี	มาตรการ/กิจกรรมควบคุมปรับปรุง/เพิ่มเติม	หน่วยงาน/ผู้รับผิดชอบ
1. แสดงรายละเอียดของหลักสูตรให้ชัดเจนในระบบการรับสมัคร 2. กำหนดเกณฑ์ให้คะแนนความเข้าใจหลักสูตรจากบทความของในรอบ Portfolio 3. สร้างบรรยากาศเชิงบวกในระหว่างการเรียนการสอน	สร้างภาพลักษณ์ให้กับคณะผ่านกิจกรรมและโซเชียล เพื่อให้กลุ่มลูกค้า ประกอบด้วย นักเรียน ผู้ปกครอง โรงเรียน เกิดการรับรู้และเพื่อสร้างความเข้าใจ	ผู้รับผิดชอบ : งานประชาสัมพันธ์

ประเภทความเสี่ยงที่ 4 : ด้านการปฏิบัติตามกฎ ระเบียบ (Compliance Risk)		ส่วนงานและผู้รับผิดชอบประเด็นความเสี่ยง :
ประเด็นความเสี่ยงที่ 1. : การทุจริตที่เกิดจากการขาดความรู้ความเข้าใจของผู้บริหารและบุคลากรภายในคณะ		▪ คณบดี คณาจารย์ บุคลากร ในคณะ
ตัวบ่งชี้ความเสี่ยง / สัญญาณเตือนภัย (KRI) :		
KRI 1 : ความรู้ด้านการเงิน การคลัง และพัสดุ ให้กับผู้บริหารและบุคลากรของคณะ		
ปัจจัยภายในและปัจจัยภายนอกที่นำไปสู่ประเด็นความเสี่ยง		
ปัจจัยเสี่ยงภายใน		ปัจจัยเสี่ยงภายนอก
บุคลากรขาดความรู้ ความเข้าใจ ด้านในกฎระเบียบที่เกี่ยวข้องกับการเงินที่ สุ่มเสี่ยงต่อการเกิดทุจริตโดยไม่ตั้งใจ		กฎระเบียบในการปฏิบัติมีจำนวนมาก บางครั้งมีการยกเลิก / แก้ไข เพิ่มเติม

ผลกระทบความเสี่ยงต่อคณะ		
คณะและมหาวิทยาลัยเสื่อมเสียชื่อเสียง		
เกณฑ์การประเมินระดับความเสี่ยง : โอกาสที่จะเกิดความเสียหายและความรุนแรงของผลกระทบ		
ระดับ	โอกาสที่จะเกิดเหตุการณ์ความเสี่ยง (Likelihood : L)	ความรุนแรงของเหตุการณ์ความเสี่ยงส่งผลกระทบ (Impact : I)
5 (สูงมาก)	โอกาสเกิดมากกว่า 41 % ขึ้นไป	เกิดคดีฟ้องร้องทางแพ่ง และอาญา และตกลงความกันไม่ได้ก่อให้เกิดการเสียชื่อเสียง ผู้ถูกฟ้องร้องถูกให้ออก
4 (สูง)	โอกาสเกิดมากกว่า 31-40 %	มีเกิดคดีฟ้องร้องทางแพ่งและอาญา และตกลงความกันไม่ได้ก่อให้เกิดการเสียชื่อเสียง ผู้ถูกฟ้องร้องถูกให้พักงาน
3 (ปานกลาง)	โอกาสเกิดมากกว่า 21-30 %	เกิดคดีฟ้องร้องทางแพ่ง และอาญา และตกลงความกันไม่ได้ก่อให้เกิดการเสียชื่อเสียง ผู้ถูกฟ้องร้องถูกตักเตือน
2 (น้อย)	โอกาสเกิดมากกว่า 11-20 %	เกิดคดีฟ้องร้องทางแพ่ง และตกลงความกันได้
1 (น้อยมาก)	โอกาสเกิดน้อยกว่า 0-10 %	ไม่มีผลกระทบใด ๆ/ไม่เกิดคดีฟ้องร้อง

ความเสี่ยงที่ยอมรับได้ (Risk Appetite)
ไม่มีข้อร้องเรียนจากการละเมิดจริยธรรมทางสังคม และหรือการทุจริตในหน้าที่

ประเมินระดับความเสี่ยง

ผลกระทบ (I)	โอกาสเกิด (L)					ระดับความเสี่ยง				ระดับความเสี่ยงที่ยอมรับได้				วิธีการจัดการความเสี่ยง
	1	2	3	4	5	คะแนน = โอกาส (L) x ผลกระทบ (I)				คะแนน = โอกาส (L) x ผลกระทบ (I)				
	L	I	คะแนน	ระดับ	L	I	คะแนน	ระดับ	L	I	คะแนน	ระดับ	ลดความเสี่ยง	
5	5	10	15	20	25	3	5	15	สูงมาก	1	1	1		ต่ำ
4	4	8	12	16	20									
3	3	6	9	12	15									
2	2	4	6	8	10									
1	1	2	3	4	5									

มาตรการ/กิจกรรมควบคุมที่มี	มาตรการ/กิจกรรมควบคุมปรับปรุง/เพิ่มเติม	หน่วยงาน/ผู้รับผิดชอบ
1. เผยแพร่ความรู้ด้านจรรยาบรรณ 2. ดูแลบุคลากรให้ปฏิบัติตามจรรยาบรรณ 3. สร้างวัฒนธรรมองค์กรให้บุคลากร มีทัศนคติ ค่านิยม ในการปฏิบัติงานอย่างซื่อสัตย์สุจริต มีจิตสำนึกที่ดี รับผิดชอบต่อหน้าที่ ตามมาตรฐานทางจริยธรรมของ เจ้าหน้าที่ของรัฐ	ให้รู้ด้านการเงิน การคลัง และพัสดุ ให้กับผู้บริหารและบุคลากรของคณะ	ผู้รับผิดชอบ : งานบุคคล

ประเภทความเสี่ยงที่ 5 : ความเสี่ยงภาพลักษณ์องค์กร (Reputation Risk)	ส่วนงานและผู้รับผิดชอบประเด็นความเสี่ยง :
ประเด็นความเสี่ยงที่ 1. : นักศึกษารู้เท่าไม่ถึงการณ์ทำให้คณะและมหาวิทยาลัยเสียชื่อเสียงและภาพลักษณ์	<ul style="list-style-type: none"> คณบดี คณาจารย์ บุคลากร ในคณะ

ตัวบ่งชี้ความเสี่ยง / สัญญาณเตือนภัย (KRI) :		
KRI 1 : ความรู้ความเข้าใจในบริบทของมหาวิทยาลัยแม่โจ้		
ปัจจัยภายในและปัจจัยภายนอกที่นำไปสู่ประเด็นความเสี่ยง		
ปัจจัยเสี่ยงภายใน		ปัจจัยเสี่ยงภายนอก
1. บุคลากรขาดความรู้ ความเข้าใจ ด้านในกฎระเบียบที่เกี่ยวข้องกับการเงินที่สัมพันธ์ต่อการเกิดทุจริตโดยไม่ตั้งใจ 2. กฎระเบียบในการปฏิบัติมีจำนวนมาก บางครั้งมีการยกเลิก / แก้ไขเพิ่มเติม		1. สื่อโซเชียลที่เข้าถึงง่าย
ผลกระทบความเสี่ยงต่อคณะ		
คณะและมหาวิทยาลัยเสื่อมเสียชื่อเสียง		
เกณฑ์การประเมินระดับความเสี่ยง : โอกาสที่จะเกิดความเสียหายและความรุนแรงของผลกระทบ		
ระดับ	โอกาสที่จะเกิดเหตุการณ์ความเสี่ยง (Likelihood : L)	ความรุนแรงของเหตุการณ์ความเสี่ยงส่งผลกระทบ (Impact : I)
5 (สูงมาก)	โอกาสเกิดมากกว่า 41 % ขึ้นไป	เกิดคดีฟ้องร้องทางแพ่ง และอาญา และตกลงความกันได้ก่อให้เกิดการเสียชื่อเสียง ผู้ถูกฟ้องร้องถูกให้ออก
4 (สูง)	โอกาสเกิดมากกว่า 31-40 %	มีเกิดคดีฟ้องร้องทางแพ่งและอาญา และตกลงความกันได้ก่อให้เกิดการเสียชื่อเสียง ผู้ถูกฟ้องร้องถูกให้พักงาน
3 (ปานกลาง)	โอกาสเกิดมากกว่า 21-30 %	เกิดคดีฟ้องร้องทางแพ่ง และอาญา และตกลงความกันได้ก่อให้เกิดการเสียชื่อเสียง ผู้ถูกฟ้องร้องถูกตัดเงินเดือน
2 (น้อย)	โอกาสเกิดมากกว่า 11-20 %	เกิดคดีฟ้องร้องทางแพ่ง และตกลงความกันได้

1 (น้อยมาก)	โอกาสเกิดน้อยกว่า 0-10 %	ไม่มีผลกระทบใด ๆ/ไม่เกิดคดีฟ้องร้อง
----------------	--------------------------	-------------------------------------

ความเสี่ยงที่ยอมรับได้ (Risk Appetite)

ไม่มีข่าวที่เสียชื่อเสียงและภาพลักษณ์ของมหาวิทยาลัยที่เกิดจากนักศึกษาของคณะ

ประเมินระดับความเสี่ยง

ผลกระทบ (I)	โอกาสเกิด (L)					ระดับความเสี่ยง				ระดับความเสี่ยงที่ยอมรับได้				วิธีการจัดการความเสี่ยง
	1	2	3	4	5	คะแนน = โอกาส (L) x ผลกระทบ (I)				คะแนน = โอกาส (L) x ผลกระทบ (I)				
	1	2	3	4	5	L	I	คะแนน	ระดับ	L	I	คะแนน	ระดับ	ลดความเสี่ยง
5	5	10	15	20	25	2	5	10	สูง	1	1	1	ต่ำ	
4	4	8	12	16	20									
3	3	6	9	12	15									
2	2	4	6	8	10									
1	1	2	3	4	5									

มาตรการ/กิจกรรมควบคุมที่มี	มาตรการ/กิจกรรมควบคุมปรับปรุง/เพิ่มเติม	หน่วยงาน/ผู้รับผิดชอบ
ไม่มี	สร้างความรู้ความเข้าใจในบริบทมหาวิทยาลัยแม่ใจให้กับนักศึกษา โดยการ สื่อสารกับนักศึกษาของคณะอย่างใกล้ชิด ผ่านอาจารย์ที่ปรึกษา ทางไลน์ การประชุม และการจัดโครงการต่าง ๆ	ผู้รับผิดชอบ : งานบุคคล

2. ข้อมูลสารสนเทศและการสื่อสาร (Information & Communication)

คณะมีการถ่ายทอดแผนความเสี่ยงประจำปีที่ผ่านมาที่ประชุมคณะกรรมการประจำคณะ ซึ่งมีบุคลากรทุกคนของคณะเข้าร่วมประชุม เพื่อให้บุคลากรทุกระดับได้มีส่วนร่วมในการพิจารณาหาแนวทางแก้ไข หรือจัดทำกิจกรรมควบคุมเพิ่มเติม รวมถึงการนำไปสู่การปฏิบัติในทิศทางเดียวกัน

3. การติดตามและการประเมินผล (Monitoring)

คณะมีการติดตามและประเมินผล ผ่านที่ประชุมคณะกรรมการประจำคณะ ซึ่งมีบุคลากรทุกคนของคณะเข้าร่วมประชุม เพื่อให้บุคลากรทุกระดับได้มีส่วนร่วมในการขับเคลื่อนกระบวนการบริหารความเสี่ยง ขับเคลื่อนให้มีประสิทธิภาพ ทำให้ทราบถึง สถานะของการจัดการ การดำเนินการตามกิจกรรมควบคุมว่ามีการดำเนินการตามที่มอบหมายไว้หรือไม่ มีผลการดำเนินการเป็นไปตามเป้าหมายหรือมีผลการดำเนินงานเป็นไปตามที่ได้ร่วมกันกำหนดไว้ในแผน รวมถึงผลประเมินระดับความเสี่ยงที่ เหลืออยู่ว่าสามารถลดลงในระดับที่หน่วยงานยอมรับได้แล้วหรือยัง เพื่อให้เกิดการตัดสินใจพิจารณาทบทวนในการปรับเปลี่ยนแผนจัดการกิจกรรมควบคุมและสั่งการ มอบหมายดำเนินการที่สำคัญที่สอดคล้อง และทันต่อสถานการณ์ ดังนี้ 1. กำหนด และติดตามผล ดัชนีตัวบ่งชี้/ตัวชี้วัดความเสี่ยง (KRI) 2. ติดตามการนำแผนบริหารความเสี่ยงไปปฏิบัติ และผลการบริหารจัดการความเสี่ยง 3. ประเมินผลระดับความเสี่ยงที่คงเหลือ เทียบกับระดับความเสี่ยงที่หน่วยงานยอมรับได้ 4. ประเมินผลตามเป้าหมายที่กำหนด 5. พิจารณาทบทวน ปรับปรุง เปลี่ยนแปลงกลยุทธ์ หรือแผนบริหารความเสี่ยง กิจกรรมควบคุม (เพิ่มเติม) ให้เหมาะสม และสอดคล้องกับสถานการณ์ 6. รายงานผลความก้าวหน้าการดำเนินงานตามแผนบริหารความเสี่ยงตามรอบระยะเวลาที่มหาวิทยาลัยกำหนด (6 เดือน/ 9 เดือน /12 เดือน)

2. แผนบริหารจัดการความเสี่ยง ส่วนงาน/หน่วยงาน ประจำปีงบประมาณ พ.ศ.2569

มจ-ส-01

แผนบริหารจัดการความเสี่ยง ประจำปีงบประมาณ พ.ศ. 2569

หน่วยงาน คณะสัตวแพทยศาสตร์ มหาวิทยาลัยแม่โจ้

ตัวชี้วัดความสำเร็จของแผน (KPI) ภาพรวม : 1. ค่าเงินกิจกรรมควบคุมแผนอย่างน้อยร้อยละ 100 / 2. สามารถลดความเสี่ยงให้อยู่ในระดับที่ยอมรับได้ไม่น้อยกว่าร้อยละ 80 / 3. บรรลุเป้าหมายร้อยละ 70

ประเภทความเสี่ยง	รหัสความเสี่ยง	ประเด็นความเสี่ยง	ค่าคะแนนความเสี่ยง (ก่อน) ดำเนินกิจกรรม				วิธีการจัดการ risk	ปัจจัยที่นำไปสู่ประเด็นความเสี่ยง	ตัวบ่งชี้ความเสี่ยง / สัญญาณเตือนภัย (KRD) :		ค่าคะแนนความเสี่ยงที่ยอมรับได้ (Risk Appetite)				กิจกรรมเพื่อลดความเสี่ยง		
			โอกาสที่จะเกิด	ผลกระทบ	คะแนน risk	ระดับ risk			(KRD)	เป้าหมาย	โอกาสที่จะเกิด	ผลกระทบ	คะแนน risk	ระดับ risk	มาตรการ/กิจกรรมลดความเสี่ยง	กำหนดแล้วเสร็จ	ผู้รับผิดชอบกิจกรรม
ความเสี่ยงด้านนโยบายและกลยุทธ์ (Strategic Risk)	ร1	ไม่บรรลุเป้าหมายการมีหลักสูตรสัตวแพทยศาสตรบัณฑิต	5	5	25	สูงมาก	ลดความเสี่ยง	ความไม่พร้อมของ งบประมาณในการจัดซื้อครุภัณฑ์ สิ่งก่อสร้าง และการจ้างบุคลากร เพื่อให้เป็นไปตามเกณฑ์เงื่อนไขของประกาศสัตวแพทยสภาที่ 7/2562 เรื่อง หลักสูตรว่าด้วยการจัดการหลักสูตรและสถาบัน สัตวแพทยศาสตรบัณฑิต	งบประมาณเริ่มต้นในการจัดทำหลักสูตรสัตวแพทยศาสตรบัณฑิต (ระยะเริ่มต้น)	200 ล้านบาท	3	4	12	สูง	จัดทำแผนการดำเนินการจัดทำหลักสูตรสัตวแพทยศาสตร เสนอมหาวิทยาลัยพิจารณา งบประมาณในการดำเนินการ	พ.ศ. 2569	งานนโยบายและแผนฯ
ความเสี่ยงด้านการเงิน (Financial Risk)	F1	รายได้ไม่สมดุลรายจ่าย	4	4	16	สูง	ลดความเสี่ยง	1. ค่าใช้จ่ายต้นทุนด้าน วิทยาลัยศาสตร์สำหรับการเรียนการสอนที่เพิ่มขึ้น	รายรับ-รายจ่ายสมดุล	รายรับสูงกว่าหรือเท่ากับรายจ่าย	1	1	1	ต่ำ	1. นำข้อมูลด้านการเงินเข้าที่ประชุมคณะกรรมการประจำคณะเพื่อร่วมกันพิจารณา บริหารรายรับ-จ่ายของคณะ	ค.ย. 2569	งานการเงิน

ประเภทความเสี่ยง	รหัสความเสี่ยง	ระดับความเสี่ยง	ค่าคะแนนความเสี่ยง (ก่อน) ส่วนเกินกิจกรรม				วิธีการจัดการ risk	ปัจจัยที่นำไปสู่ระดับความเสี่ยง	ตัวบ่งชี้ความเสี่ยง / สัญญาณเตือนภัย (KRD) :		ค่าคะแนนความเสี่ยง ที่ยอมรับได้ (Risk Appetite)				กิจกรรมเพื่อลดความเสี่ยง		
			โอกาสที่จะเกิด	ผลกระทบ	คะแนน risk	ระดับ risk			KRD	เป้าหมาย	โอกาสที่จะเกิด	ผลกระทบ	คะแนน risk	ระดับ risk	มาตรการ/กิจกรรมลดความเสี่ยง	กำหนดแล้วเสร็จ	ผู้รับผิดชอบกิจกรรม
(1)	(2)	(3)	(4)	(5)	(6)	(7)	(8)	(9)	(10)	(11)	(12)	(13)	(14)	(15)	(16)	(17)	(18)
								2. จำนวนอาจารย์ของคณะมีน้อย ค่อนข้างที่สอน วิชาบริการ วิชาการ และให้บริการในคลินิก รักษาสัตว์ จึงมีข้อจำกัดด้านเวลา สำหรับบริการให้บริการ สำหรับสัตว์ในคลินิกรักษาสัตว์							2. กำหนดวิธีการ/แนวทางการ ทายได้เพิ่มเติม (1) การ จัดทำหลักสูตร non-degree เพื่อจัดเก็บค่าลงทะเบียน 2) การทบทวนและปรับค่าธรรมเนียม การศึกษาเพื่อเป็นไปตาม ภาวะทางเศรษฐกิจ 3) กำหนด แนวทางการบริหารคลินิกรักษา สัตว์ (แผนร่วประจําคลินิก แนวทางการเพิ่มรายได้)	ก.ย. 2569	งานนโยบายและ แผนฯ/ งาน คลินิกฯ
ความเสี่ยงด้านการดำเนินงาน (Operational Risk)	O1	จำนวนนักศึกษาไม่เป็นไปตามเป้าหมาย	4	5	20	สูงมาก	ลดความเสี่ยง	1. ชื่อเสียงด้านความพร้อมของ การเรียนการสอนที่จัดให้นักศึกษา	จำนวนนักศึกษาเป็นไปตามเป้าหมายรับ	ร้อยละ 100	1	1	1	ต่ำ	สร้างภาพลักษณ์ให้กับคณะ ผ่านกิจกรรมและโซเชียล เพื่อให้นักลุ่มลูกค้า ประกอบด้วย นักเรียน ผู้ปกครอง โรงเรียน เกิดการรับรู้และเพื่อสร้างความเข้าใจ	ก.ย. 2569	งานประชาสัมพันธ์

ประเภทความเสี่ยง	รหัส ความเสี่ยง	ประเด็นความเสี่ยง	ค่าคะแนนความเสี่ยง (ก่อน) ดำเนินกิจกรรม				วิธีการจัดการ risk	ปัจจัยที่นำไปสู่ประเด็นความเสี่ยง	ตัวบ่งชี้ความเสี่ยง / สัญญาณเตือนภัย (KRD) :		ค่าคะแนนความเสี่ยง ที่ยอมรับได้ (Risk Appetite)				กิจกรรมเพื่อลดความเสี่ยง		
			โอกาสที่จะเกิด	ผลกระทบ	คะแนน risk	ระดับ risk			(KRD)	เป้าหมาย	โอกาสที่จะเกิด	ผลกระทบ	คะแนน risk	ระดับ risk	มาตรการ/กิจกรรมลดความเสี่ยง	กำหนดแล้วเสร็จ	ผู้รับผิดชอบกิจกรรม
(1)	(2)	(3)	(4)	(5)	(6)	(7)	(8)	(9)	(10)	(11)	(12)	(13)	(14)	(15)	(16)	(17)	(18)
ความเสี่ยงภาพลักษณ์องค์กร (Reputation Risk)	RI	นักศึกษาไม่รู้เท่าไม่ถึงการณ์ทำให้อัฒนะและมหาวิทยาลัยเสียหายชื่อเสียงและภาพลักษณ์	2	5	10	สูง	ลดความเสี่ยง	นักศึกษาไม่เข้าใจบริบทของมหาวิทยาลัยเมื่้อ จึงกระทำการที่ทำให้อัฒนะชื่อเสียงชื่อเสียงและภาพลักษณ์โดยไม่รู้ตัว	จำนวนข่าวที่เสียชื่อเสียงและภาพลักษณ์ของมหาวิทยาลัยที่เกิดจากนักศึกษาของคณะ	0 ครั้ง	1	1	1	ต่ำ	สร้างความรู้ความเข้าใจในบริบทมหาวิทยาลัยเมื่้อให้แก่นักศึกษา โดยการ สื่อสารกับนักศึกษองคณะอย่างใกล้ชิด ผ่านอาจารย์ที่ปรึกษา	พ.ศ. 2569	งานพัฒนานักศึกษา

สรุปการจัดทำแผนการบริหารจัดการความเสี่ยง ประจำปีงบประมาณ 2569

บทคัดย่อที่กระทรวงการคลังว่าด้วยมาตรฐานและหลักเกณฑ์ปฏิบัติการบริหารจัดการความเสี่ยงสำหรับหน่วยงานของรัฐ พ.ศ. 2562 (โดยที่สมควรให้หน่วยงานของรัฐจัดให้มีการบริหารจัดการความเสี่ยง เพื่อให้การดำเนินงานบรรลุวัตถุประสงค์ที่หน่วยงานของรัฐกำหนด)

ประเภทความเสี่ยง	ประเด็นความเสี่ยง	จำนวนกิจกรรม/ประเด็นความเสี่ยง
1. ความเสี่ยงด้านนโยบายและกลยุทธ์ (Strategic Risk)	ไม่บรรลุเป้าหมายการมีหลักสูตรนวัตกรรมระดับชาติ	1
2. ความเสี่ยงด้านการเงิน (Financial Risk)	รายได้ไม่สมดุลรายจ่าย	1
3. ความเสี่ยงด้านปฏิบัติการปฏิบัติงาน (Operational Risk)	จำนวนนักศึกษาไม่เป็นไปตามเป้าหมาย	1
4. ความเสี่ยงด้านปฏิบัติการปฏิบัติตามกฎ ระเบียบ (Compliance Risk)	การทุจริตที่เกิดจากการขาดความรู้ความเข้าใจของผู้บริหารและบุคลากรภายในคณะ	1
5. ความเสี่ยงด้านเทคโนโลยีดิจิทัล (Digital Technology Risk)	-	ไม่บริหารความเสี่ยง
6. ความเสี่ยงด้านความน่าเชื่อถือขององค์กร (Reputation Risk)	นักศึกษาไม่รู้เท่าไม่ถึงการณ์ทำให้อัฒนะและมหาวิทยาลัยเสียหายชื่อเสียงและภาพลักษณ์	1

ส่วนที่ 3 ภาคผนวก
คำสั่งแต่งตั้งคณะกรรมการความเสี่ยง



คำสั่งคณะกรรมการสัตวแพทยศาสตร์
ที่ ๕ / ๒๕๖๗

เรื่อง แต่งตั้งคณะกรรมการบริหารจัดการความเสี่ยงและควบคุมภายใน คณะสัตวแพทยศาสตร์

อนุสนธิคำสั่งมหาวิทยาลัยแม่โจ้ ที่ ๑๕๓๒ / ๒๕๖๖ ลงวันที่ ๒๗ พฤศจิกายน พ.ศ. ๒๕๖๖ ได้
แต่งตั้งคณะกรรมการบริหารจัดการความเสี่ยงและควบคุมภายใน มหาวิทยาลัยแม่โจ้ แล้วนั้น

เพื่อให้การดำเนินการบริหารจัดการความเสี่ยงและควบคุมภายใน ของคณะสัตวแพทยศาสตร์
เป็นไปด้วยความเรียบร้อย อาศัยอำนาจตามความในมาตรา ๔๒ แห่งพระราชบัญญัติมหาวิทยาลัยแม่โจ้
พ.ศ. ๒๕๖๐ จึงแต่งตั้งคณะกรรมการบริหารจัดการความเสี่ยงและควบคุมภายใน คณะสัตวแพทยศาสตร์ ดังนี้

- | | |
|---|----------------------------|
| ๑. รองศาสตราจารย์ นายสัตวแพทย์ ดร.วศิน เจริญดีณกุล | ประธานกรรมการ |
| ๒. ผู้ช่วยศาสตราจารย์ นายสัตวแพทย์ ดร.บัญชา พงศ์พิศาลธรรม | กรรมการ |
| ๓. อาจารย์ นายสัตวแพทย์ภากร ลิ่มเส็งเลิศ | กรรมการ |
| ๔. อาจารย์ สัตวแพทย์หญิง ดร.ทิพย์ภาภรณ์ อุบโย | กรรมการ |
| ๕. อาจารย์ สัตวแพทย์หญิงพิชญา แสนอุบล | กรรมการ |
| ๖. นางสาวกรประภา ปัญญาวีร์ | กรรมการ |
| ๗. นายจาร์พันธ์ รอนุญ | กรรมการ |
| ๘. นางณัฐชนันท์ เอี่ยมตะกูล | กรรมการและเลขานุการ |
| ๙. นางสาวรุ่งเรือง โพธิ์สิงห์ทอง | กรรมการและผู้ช่วยเลขานุการ |
| ๑๐. นางสาวนงศ์รัก คนดี | กรรมการและผู้ช่วยเลขานุการ |

หน้าที่

- ส่งเสริม สนับสนุนให้มีการบริหารจัดการความเสี่ยงและควบคุมภายในตามพระราชบัญญัติวินัย
การเงินภาครัฐ พ.ศ.๒๕๖๑ และที่กระทรวงการคลังกำหนด
- กำหนดแนวทางการบริหารความเสี่ยงและการจัดวางควบคุมภายใน พร้อมจัดทำแผนบริหาร
ความเสี่ยงและจัดวางการควบคุมภายใน และรายงานผลการบริหารความเสี่ยงและจัดวาง
ควบคุมภายในของคณะสัตวแพทยศาสตร์
- ส่งเสริม สนับสนุน กำกับและดูแล จัดทำแผนบริหารความเสี่ยงของส่วนงานให้สอดคล้องกับแผน
บริหารความเสี่ยงระดับมหาวิทยาลัย
- ส่งเสริม สนับสนุน กำกับและดูแลให้ส่วนงานจัดวางควบคุมภายในให้สอดคล้องกับรายงานการ
ตรวจสอบระบบของกองตรวจสอบภายใน
- รายงานการประเมินความเสี่ยงตามแผนบริหารความเสี่ยงของคณะสัตวแพทยศาสตร์ และ
รายงานผลการควบคุมภายใน ให้มหาวิทยาลัย

ทั้งนี้ ตั้งแต่บัดนี้เป็นต้นไป

สั่ง ณ วันที่ ๖ กุมภาพันธ์ พ.ศ. ๒๕๖๗



(รองศาสตราจารย์ นายสัตวแพทย์ ดร.วศิน เจริญดิณธนกุล)
รักษาการแทนคณบดีคณะสัตวแพทยศาสตร์