



แผนการบริหารจัดการความเสี่ยง

คณะสารสนเทศและการสื่อสาร
มหาวิทยาลัยแม่โจ้

ประจำปีงบประมาณ พ.ศ. 2569

คำนำ

คณะสารสนเทศและการสื่อสาร ได้ดำเนินการตามแนวการดำเนินงานการบริหารความเสี่ยง มหาวิทยาลัยแม่โจ้ ประจำปีงบประมาณ พ.ศ. 2569 ตามมาตรา 79 ของบทบัญญัติแห่งพระราชบัญญัติวินัยการเงินและการคลังของรัฐ พ.ศ. 2561 รวมถึงนโยบาย คู่มือ และแนวทางที่มหาวิทยาลัยกำหนด เพื่อเป็นการยกระดับการบริหารจัดการ และสามารถใช้เป็นเครื่องมือในการบริหารจัดการความเสี่ยงที่อาจจะเกิดขึ้นและส่งผลกระทบต่อคณะ ทั้งนี้ หลักการบริหารจัดการความเสี่ยง คณะสารสนเทศและการสื่อสาร ประจำปีงบประมาณ พ.ศ. 2569 ได้นำกรอบการบริหารความเสี่ยงตามแนวทางของ ERM (Enterprise Risk Management) มาบูรณาการและพัฒนา ปรับใช้ในการบริหารจัดการความเสี่ยง รวมถึงสามารถสนับสนุนการพัฒนาระบบให้มีประสิทธิภาพ เกิดประสิทธิผล เทียบเท่ามาตรฐานสากล โดยเป้าประสงค์เพื่อมุ่งให้โครงการ/กิจกรรมควบคุมเป็นส่วนหนึ่งของการปฏิบัติตามภาระงานประจำ เชื่อมโยงการประกันคุณภาพการศึกษาของระดับหลักสูตร ระดับคณะ และระดับสถาบัน

คณะสารสนเทศและการสื่อสาร ตระหนักและให้ความสำคัญกับการป้องกันและปราบปรามการทุจริตเป็นอย่างยิ่ง ดังนั้น คณะสารสนเทศและการสื่อสาร ได้จัดทำแผนบริหารความเสี่ยง เพื่อเป็นแนวทางในการดำเนินงานประจำปีงบประมาณ พ.ศ. 2569 โดยคัดเลือกจัดระดับความสำคัญในแต่ละประเด็นความเสี่ยง 4 ประเด็น ดังนี้ 1) ความเสี่ยงด้านนโยบายและกลยุทธ์ 2) ความเสี่ยงด้านการเงิน 3) ความเสี่ยงด้านการดำเนินงาน 4) ความเสี่ยงด้านการปฏิบัติตามกฎระเบียบ มีการดำเนินตามกระบวนการที่กำหนดตามมาตรฐานกิจกรรมลดความเสี่ยง แนวทางการป้องกันความเสี่ยง ให้บรรลุเป้าประสงค์ เพื่อมุ่งให้กิจกรรมการควบคุมความเสี่ยงเป็นส่วนหนึ่งของการปฏิบัติงานประจำ ทำให้การป้องกันการทุจริตมี ประสิทธิภาพและประสิทธิผล สร้างความเชื่อมั่นให้กับองค์กรภาครัฐ และเอกชน คณาจารย์ นักศึกษา ศิษย์เก่า ประชาชน ผู้มีส่วนได้ส่วนเสียของการดำเนินงานของคณะสารสนเทศและการสื่อสาร ด้วยความโปร่งใส ตรวจสอบได้ รวมถึงเพื่อเป็นกรอบในการป้องกันความเสี่ยงของการทุจริตที่อาจจะเกิดขึ้น และสามารถที่จะจัดการความเสี่ยงได้อย่างเหมาะสม ทันเวลา อยู่ในระดับที่ยอมรับได้

คณะสารสนเทศและการสื่อสาร
พฤศจิกายน 2568

สารบัญ

	หน้า
บทสรุปผู้บริหารหน่วยงาน	1
นโยบายบริหารจัดการความเสี่ยง มหาวิทยาลัยแม่โจ้	3
ส่วนที่ 1 บทนำ	
1. ข้อมูลพื้นฐานของส่วนงาน/หน่วยงาน/โครงสร้างการบริหารความเสี่ยงระดับส่วนงาน	4
2. เป้าหมายแผนบริหารจัดการความเสี่ยง ส่วนงาน ในปีงบประมาณ พ.ศ. 2569	16
3. วัตถุประสงค์การบริหารจัดการความเสี่ยง	16
4. ขอบเขต/แนวทางการดำเนินงานบริหารจัดการความเสี่ยง ระดับส่วนงาน (1- 4 ประเภทความเสี่ยง)	17
5. ขั้นตอนกระบวนการบริหารจัดการความเสี่ยง	17
ส่วนที่ 2 แผนบริหารจัดการความเสี่ยง คณะสารสนเทศและการสื่อสาร ประจำปีงบประมาณ พ.ศ.2569	
1) การวิเคราะห์และประเมินความเสี่ยง 4 ประเภทความเสี่ยง (ขั้นตอนและกระบวนการบริหารจัดการความเสี่ยง 8 ขั้นตอน)	19
2) แผนบริหารจัดการความเสี่ยง ส่วนงาน/หน่วยงาน ประจำปีงบประมาณ พ.ศ.2569	39
ส่วนที่ 3 ภาคผนวก	
- คำสั่งแต่งตั้งคณะกรรมการความเสี่ยงและระบบควบคุมภายใน คณะสารสนเทศและการสื่อสาร ประจำปีงบประมาณ พ.ศ. 2569	42

บทสรุปผู้บริหารหน่วยงาน

ด้วยพระราชบัญญัติวินัยการเงินการคลังของรัฐ พ.ศ. 2561 มาตรา 79 ให้หน่วยงานของรัฐ จัดให้มีการบริหารจัดการความเสี่ยงและการควบคุมภายใน โดยให้ถือปฏิบัติตามมาตรฐานและหลักเกณฑ์ กระทรวงการคลัง ว่าด้วยมาตรฐานและหลักเกณฑ์ปฏิบัติการบริหารจัดการความเสี่ยงสำหรับหน่วยงานของรัฐ พ.ศ. 2562 และแนวทางการบริหารจัดการความเสี่ยงสำหรับหน่วยงานของรัฐ เรื่อง หลักการบริหารจัดการความเสี่ยงระดับองค์กร กระทรวงการคลัง กรมบัญชีกลาง (กุมภาพันธ์ 2564) ตลอดจนมาตรฐานและหลักเกณฑ์ กระทรวงการคลัง ว่าด้วยมาตรฐานและหลักเกณฑ์ปฏิบัติการควบคุมภายในสำหรับหน่วยงานของรัฐ พ.ศ. 2561 เพื่อให้หน่วยงานของรัฐเป็นกรอบหรือเป็นพื้นฐาน และการบริหารงานของหน่วยงานของภาครัฐสามารถบรรลุ ตามวัตถุประสงค์ที่กำหนดไว้อย่างมีประสิทธิภาพ นั้น

คณะสารสนเทศและการสื่อสาร ตระหนักถึงความสำคัญของการบริหารจัดการความเสี่ยง ถือเป็นส่วนหนึ่งของการบริหารองค์กรอย่างมีธรรมาภิบาล โดยปัจจัยหลักการบริหารจัดการความเสี่ยงที่จะ ประสบความสำเร็จเกิดจากความมุ่งมั่นของหน่วยงาน และการกำกับดูแลให้การสนับสนุนจากผู้บริหารของ หน่วยงาน เพื่อให้บรรลุ วิสัยทัศน์ พันธกิจ ปรัชญา วัตถุประสงค์ ค่านิยม อัตลักษณ์ ในการจัดทำแผนบริหาร จัดการความเสี่ยง คณะสารสนเทศและการสื่อสาร อ้างอิงข้อมูลจากแผนกลยุทธ์คณะสารสนเทศและการ สื่อสารระยะ 3 ปี ปีงบประมาณ 2569-2571 และแผนปฏิบัติการประจำปีงบประมาณ 2569 ให้เป็นไปตาม บริบทของคณะสารสนเทศและการสื่อสาร มีการประชุมคณะกรรมการบริหารความเสี่ยงและระบบควบคุม ภายใน คณะสารสนเทศและการสื่อสาร เพื่อหารือและกำหนดกรอบหัวข้อการบริหารจัดการความเสี่ยง ปีงบประมาณ 2569 ตามการประกันคุณภาพการศึกษาและการพัฒนาองค์กรสู่ความเป็นเลิศ (EdPEX 300)

ในปีงบประมาณ พ.ศ. 2569 แผนบริหารจัดการความเสี่ยง คณะสารสนเทศและการสื่อสาร ได้ผ่านการพิจารณาจากคณะกรรมการบริหารความเสี่ยงและระบบควบคุมภายใน คณะสารสนเทศและการ สื่อสาร ประจำปีงบประมาณ พ.ศ. 2569 และคณะกรรมการประจำคณะสารสนเทศและการสื่อสาร ได้มีการ กำหนดประเภทความเสี่ยงตามแนวทางการบริหารจัดการ ของคณะสารสนเทศและการสื่อสาร โดยมีการ บริหารจัดการอย่างเป็นกระบวนการ มีแนวทางการบริหารจัดการความเสี่ยงชัดเจนเป็นรูปธรรมภายใต้ความ เสี่ยงที่ยอมรับได้ ตามประเภทความเสี่ยง ดังนี้

ประเภทความเสี่ยง	ประเด็นความเสี่ยง
1. ความเสี่ยงด้านนโยบายและกลยุทธ์ (Strategic Risk)	จำนวนนักศึกษาไม่เป็นไปตามแผนการรับนักศึกษา
2. ความเสี่ยงด้านการเงิน (Financial Risk)	คณะกรรมการบริหารความเสี่ยงและระบบควบคุมภายใน คณะ สารสนเทศและการสื่อสาร ได้วิเคราะห์แล้วไม่มีความเสี่ยง
3. ความเสี่ยงด้านการดำเนินงาน (Operational Risk)	ขั้นตอนการเสนอของบงลงทุนไม่ชัดเจน
	การจัดซื้อจัดจ้างไม่เป็นไปตามแผน
4. ความเสี่ยงด้านการปฏิบัติตาม กฎระเบียบ (Compliance Risk)	การเบิกจ่ายค่าเดินทาง/ค่าใช้จ่ายโครงการไม่เป็นไปตามระเบียบ
5. ความเสี่ยงภาพลักษณ์องค์กร (Reputation Risk)	การเสียชื่อเสียงผ่านการใช้สื่อสังคมออนไลน์ของนักศึกษา

โดยแผนบริหารจัดการความเสี่ยง คณะสารสนเทศและการสื่อสาร ได้วิเคราะห์และประเมินความเสี่ยงในปีงบประมาณที่ผ่านมา เพื่อดำเนินการต่อในปีงบประมาณ พ.ศ. 2569 และวิเคราะห์ความเสี่ยงที่คาดว่าจะเกิดขึ้นใหม่และอาจส่งผลกระทบต่อการวิสัยทัศน์ ของคณะฯ และมหาวิทยาลัยแม่โจ้ ตลอดจนการดำเนินตามมาตรการ/กิจกรรมควบคุมที่มี เพื่อให้การดำเนินงานเป็นไปตามแผนบริหารจัดการความเสี่ยงปีงบประมาณ พ.ศ. 2569

นโยบายบริหารจัดการความเสี่ยง คณะสารสนเทศและการสื่อสาร มหาวิทยาลัยแม่โจ้

การบริหารจัดการความเสี่ยง ถือเป็นส่วนหนึ่งของการบริหารองค์กรอย่างมีธรรมาภิบาล โดยปัจจัยหลักของการบริหารจัดการความเสี่ยงที่ประสบความสำเร็จ เกิดจากความมุ่งมั่นของหัวหน้าหน่วยงานและผู้กำกับดูแลมหาวิทยาลัยได้ตระหนักถึงความสำคัญของการบริหารจัดการความเสี่ยง จึงได้กำหนดนโยบายให้หน่วยงานทั้งระดับมหาวิทยาลัย ระดับส่วนงาน/หน่วยงาน ได้แก่ คณะ/วิทยาลัย/สำนัก/หน่วยงานวิสาหกิจ หรือ เรียกว่าอย่างอื่นอย่างใดที่เทียบเท่ามีการบริหารจัดการความเสี่ยง รวมถึงให้ทุกหน่วยงานตระหนัก มีความรู้ ความเข้าใจ รับทราบเกี่ยวกับแนวทางการบริหารจัดการความเสี่ยง และใช้เป็นแนวทางในการดำเนินงานให้เป็นไปในทิศทางเดียวกันทั่วทั้งองค์กร โดยคำนึงถึงการบรรลุวัตถุประสงค์ เป้าหมายขององค์กร ตามแนวทางในการบริหารจัดการความเสี่ยงของมหาวิทยาลัยที่ผ่านความเห็นชอบจากสภามหาวิทยาลัย ให้ประสบผลสัมฤทธิ์ตามตัวชี้วัดและเป้าหมายที่กำหนดไว้ ตลอดจนการเพิ่มศักยภาพและขีดความสามารถ อย่างมีประสิทธิภาพและประสิทธิผล มีการกำกับดูแลที่ดี สร้างความคุ้มค่า รวมถึงเพิ่มคุณค่าให้แก่มหาวิทยาลัย และเป็นการส่งเสริมให้องค์กรมีระบบบริหารจัดการที่ดี (Good Governance) โดยใช้กรอบการบริหารจัดการความเสี่ยงแบบบูรณาการตามแนวทางของ COSO หรือ COSO-ERM Framework จึงกำหนดนโยบายบริหารจัดการความเสี่ยง ดังนี้

- 1) ให้มีการบริหารจัดการความเสี่ยงทั่วทั้งองค์กร โดยมีการจัดการอย่างเป็นระบบและต่อเนื่อง โดยเป็นไปตามแนวปฏิบัติที่ดีและเป็นสากล ครอบคลุมพันธกิจทุกด้าน เพื่อสร้างมูลค่าเพิ่มแก่องค์กร
- 2) ให้หน่วยงานในมหาวิทยาลัย รวมทั้งผู้บริหารทุกระดับและบุคลากรทุกคนตระหนักและให้ความสำคัญกับการจัดการเหตุการณ์ที่อาจจะส่งผลกระทบต่อ การบรรลุวัตถุประสงค์ของมหาวิทยาลัย และ ส่วนงานทั้งที่เป็นความเสี่ยงและโอกาส โดยบริหารจัดการให้อยู่ในระดับที่ยอมรับได้
- 3) ให้มีการกำหนดกระบวนการบริหารจัดการความเสี่ยงที่เป็นมาตรฐานเดียวกันทั่วทั้งองค์กร
- 4) ให้มีการกำกับติดตาม ประเมินผล การทบทวนเหตุการณ์ ความเสี่ยงให้สอดคล้องกับสภาพแวดล้อมทั้งภายใน และ ภายนอกที่มีการเปลี่ยนแปลง และปรับปรุงการบริหารจัดการความเสี่ยงอย่างสม่ำเสมอต่อเนื่อง ให้สอดคล้องกับเป้าหมาย และบริบทที่เปลี่ยนแปลงไป
- 5) ให้มีการนำเทคโนโลยีสารสนเทศมาใช้เพื่อการจัดการที่ดี มีประสิทธิภาพ
- 6) ให้การบริหารจัดการความเสี่ยงเป็นส่วนหนึ่งของการทำงาน จนเกิดเป็นวัฒนธรรมองค์กร และเป็นส่วนหนึ่งของการทำงานปกติของมหาวิทยาลัย

ส่วนที่ 1 บทนำ

1. ข้อมูลพื้นฐานของส่วนงาน/หน่วยงาน /โครงสร้างการบริหารความเสี่ยงระดับส่วนงาน

คณะสารสนเทศและการสื่อสาร มหาวิทยาลัยแม่โจ้ (Faculty of Information and Communication, Maejo University) เดิมเป็นสาขาวิชาวิทยาศาสตร์ สังกัดคณะธุรกิจการเกษตร ในปี พ.ศ. 2540 เริ่มจัดการเรียนการสอนระดับปริญญาโท หลักสูตรศิลปศาสตรมหาบัณฑิต สาขาวิชาวิทยาศาสตร์ (Communications) ผลิตบัณฑิตมาอย่างต่อเนื่อง เมื่อวันที่ 21 พฤษภาคม พ.ศ. 2549 ได้รับอนุมัติจัดตั้งจากสภามหาวิทยาลัยแม่โจ้ ให้เป็น “คณะสารสนเทศและการสื่อสาร” ปัจจุบันปีการศึกษา 2568 มีนักศึกษาภาคปกติเป็นหลักสูตรปริญญาตรี 4 ปี 2 เอก และ 4 ปีเทียบเข้าเรียน แบ่งเป็น มี 2 วิชาเอก 1) การสื่อสารดิจิทัลและมัลติมีเดีย (Digital Communication and Multimedia) 2) เทคโนโลยีสื่อเพื่อเศรษฐกิจสร้างสรรค์ (Media Technology for Creative Economy) จำนวน 1,542 คน มีนโยบายด้านการจัดการเรียนการสอนมุ่งเน้นผู้เรียนเป็นสำคัญ ผลิตบัณฑิตและพัฒนาศาสตร์และองค์ความรู้ เพื่อผลิตบัณฑิตผู้มีคุณธรรม จริยธรรม และความเป็นเลิศด้านการสื่อสารดิจิทัล เทคโนโลยีมัลติมีเดีย การตลาดดิจิทัล ขับเคลื่อนสังคมและเศรษฐกิจอย่างสร้างสรรค์ รวมทั้งผลักดันพันธกิจ 4 ด้าน คือ การเรียนการสอน การวิจัย การบริการวิชาการแก่สังคม และการทำนุบำรุงศิลปวัฒนธรรมมาโดยตลอด ปัจจุบันมีบุคลากรสังกัดคณะสารสนเทศและการสื่อสาร รวมทั้งสิ้น 26 อัตรา แบ่งเป็นบุคลากรสายวิชาการ จำนวน 11 อัตรา และบุคลากรสายสนับสนุนวิชาการ จำนวน 11 อัตรา พนักงานส่วนงาน จำนวน 1 อัตรา และจ้างเหมาปฏิบัติงาน จำนวน 3 อัตรา เพื่อสนับสนุนต่อพันธกิจหลักและการพัฒนาหลักสูตร โดยการบูรณาการศาสตร์และศิลป์ด้านสารสนเทศและการสื่อสารเข้ากับนวัตกรรม และเทคโนโลยีการศึกษาในศตวรรษที่ 21

คณะสารสนเทศและการสื่อสาร มีการจัดการเรียนการสอน จำนวน 1 หลักสูตร ในระดับปริญญาตรี โดยในปีการศึกษา 2566 คณะสารสนเทศและการสื่อสาร มีการปรับปรุงหลักสูตรศิลปศาสตรบัณฑิต สาขาวิชาการสื่อสารดิจิทัล (หลักสูตรปรับปรุง พ.ศ. 2566) เพื่อให้มีความทันสมัยและสามารถปรับใช้ในการชีวิตประจำวัน และทันต่อการเปลี่ยนแปลงในโลกแห่งอนาคตดิจิทัลในยุคปัจจุบัน

หลักสูตรศิลปศาสตรบัณฑิต สาขาวิชาการสื่อสารดิจิทัล Bachelor of Arts in Digital Communications (ศศ.บ. การสื่อสารดิจิทัล) (B.A. Digital Communications)

ระดับการศึกษา	การจัดการศึกษา
ระดับปริญญาตรี มีจำนวน 1 หลักสูตร	
แผนการศึกษา สาขาวิชาการสื่อสารดิจิทัล หลักสูตร 4 ปี 2 เอก (ภาคปกติ) คณะสารสนเทศและการสื่อสาร มหาวิทยาลัยแม่โจ้	หลักสูตร 4 ปี (ภาคปกติ)
แผนการศึกษา สาขาวิชาการสื่อสารดิจิทัล หลักสูตร 4 ปี เทียบเข้าเรียน 2 เอก (ภาคปกติ) คณะสารสนเทศและการสื่อสาร มหาวิทยาลัยแม่โจ้	หลักสูตร 2 ปี (ภาคปกติ)

คณะสารสนเทศและการสื่อสาร วิทยาลัยฯ พันธกิจ ปรัชญา วัตถุประสงค์ ค่านิยม อัตลักษณ์ ดังนี้

การกำหนดทิศทางที่องค์กรวางแผนการดำเนินงานให้ไปถึงในอนาคต วิทยาลัยฯเป็นแรงบันดาลใจหรือแรงจูงใจที่ผู้นำองค์กรใช้ในการกระตุ้นและขับเคลื่อนบุคลากรสังกัดคณะสารสนเทศและการสื่อสารทุกคนให้ไปในทิศทางเดียวกัน เป็นการแสดงเป้าหมายขององค์กรที่สื่อสารให้กับผู้มีส่วนได้ส่วนเสีย ไม่ว่าจะเป็นลูกค้า นักศึกษา ศิษย์เก่า ผู้ใช้บัณฑิต ผู้ประกอบการ ผู้เข้ามาศึกษาดูงานเพื่อนำองค์ความรู้ไปปรับใช้ในองค์กรของตนเอง การสร้างวิทยาลัยฯองค์กรต้องมีความชัดเจน มีความเป็นไปได้ที่จะเกิดขึ้น และสามารถจับต้องได้ และมีความสอดคล้องกับปรัชญาการศึกษาของมหาวิทยาลัยแม่โจ้ ที่ว่า “จัดการศึกษาเพื่อเสริมสร้างปัญญาในรูปแบบการเรียนรู้จากการปฏิบัติที่บูรณาการกับการทำงานตามอมติระโอาวาท งานหนักไม่เคยฆ่าคน มุ่งให้ผู้เรียนเรียนรู้ตลอดชีวิต สามารถพัฒนาทักษะเดิม สร้างเสริมทักษะใหม่ มีวิถีคิดของการเป็นผู้ประกอบการใช้เทคโนโลยีดิจิทัลและการสื่อสาร มีความตระหนักรู้ต่อสังคม วัฒนธรรมและสิ่งแวดล้อม ยึดมั่นระหว่างมหาวิทยาลัยกับชุมชน ตามจุดยืนของมหาวิทยาลัยแม่โจ้ที่ว่า มหาวิทยาลัยแห่งชีวิต” รวมถึง วิทยาลัยฯมหาวิทยาลัยแม่โจ้ ที่ว่า “เป็นมหาวิทยาลัยชั้นนำที่มีความเป็นเลิศทางการเกษตรในระดับนานาชาติ” ซึ่งคณะสารสนเทศและการสื่อสารได้นำปรัชญาและวิทยาลัยฯของมหาวิทยาลัยแม่โจ้มาถอดเป็นปรัชญา วิทยาลัยฯ พันธกิจ วัตถุประสงค์ ค่านิยม อัตลักษณ์ ของคณะสารสนเทศและการสื่อสาร เพื่อให้เป็นไปในทิศทางเดียวกันกับมหาวิทยาลัยแม่โจ้ ดังนี้

<p>ปรัชญา</p> <p>“พัฒนาศาสตร์และองค์ความรู้ เพื่อผลิตบัณฑิตผู้มีคุณธรรม จริยธรรม และความเป็นเลิศด้านสื่อสารสนเทศ นวัตกรรม และดิจิทัลอันเป็นรากฐานสู่การพัฒนาการเกษตรเพื่อชุมชนสังคม และประเทศอย่างยั่งยืน”</p>
<p>วิทยาลัยฯ</p> <p>“เป็นผู้นำในการสร้างนักสื่อสารดิจิทัลที่มีทักษะแห่งอนาคต”</p> <p>To be a leader in creating digital communicators with future-ready skills.</p>
<p>พันธกิจ</p> <ol style="list-style-type: none"> 1. ผลิตบัณฑิตนักสื่อสารดิจิทัลที่มีทักษะแห่งอนาคต เปี่ยมคุณภาพและศักยภาพสูง สร้างสรรค์ สู้งาน และเชี่ยวชาญสื่อดิจิทัล 2. พัฒนางานวิจัยและงานสร้างสรรค์ ด้านสื่อสารดิจิทัล เพื่อสร้างการเปลี่ยนแปลงทั้งด้านชุมชน สังคมและเศรษฐกิจ 3. บริการวิชาการด้านการสื่อสารดิจิทัลเพื่อพัฒนาเกษตรสุขภาวะ ชุมชน สังคม และเศรษฐกิจ 4. เสริมสร้างวัฒนธรรมองค์กรให้เข้มแข็งและบำรุงศิลปวัฒนธรรมที่ดงามด้วยองค์ความรู้ด้านสื่อดิจิทัล 5. พัฒนาการบริหารจัดการองค์กรด้วยการบูรณาการด้านดิจิทัลและนวัตกรรมเพื่อยกระดับประสิทธิภาพ ประสิทธิผลของการปฏิบัติงาน

วัตถุประสงค์

1. เพื่อให้คณะสามารถผลิตบัณฑิตที่เป็นคนดี คนเก่ง
2. เพื่อให้คณะมีผลงานวิจัยที่มีคุณภาพและเป็นประโยชน์ต่อสังคม
3. เพื่อให้คณะสามารถบริการวิชาการและชี้นำแนวทางต่อการพัฒนาสังคม
4. เพื่อให้คณะมีส่วนร่วมในการทำนุบำรุงศิลปวัฒนธรรม อนุรักษ์ทรัพยากรและสิ่งแวดล้อม
5. เพื่อให้คณะมีระบบบริหารจัดการที่มีประสิทธิภาพ

ค่านิยม

Core Values : InC

I : Impact	มุ่งสร้างผลกระทบเชิงบวก
n : Novelty	แสวงหาสิ่งใหม่ ไม่ยึดติดกรอบเดิม
C : Communication	เชื่อมั่นใจพลังของการสื่อสารที่สร้างสรรค์

I : Impact มุ่งสร้างผลกระทบเชิงบวก

เราทำทุกสิ่งด้วยจุดมุ่งหมายที่สร้างคุณค่าและเปลี่ยนแปลงชีวิตของผู้คน สังคม และเศรษฐกิจให้ดีขึ้น โดยมุ่งทำให้ “เกิดผล”

n : Novelty แสวงหาสิ่งใหม่ ไม่ยึดติดกรอบเดิม

เราหาแนวทางใหม่ กล้าทดลองสิ่งที่ไม่เคยมีใครทำ เพราะเรารู้ว่าความเปลี่ยนแปลงเริ่มต้นจากการที่ “กล้าคิดต่าง”

C : Communication เชื่อมั่นใจพลังของการสื่อสารที่สร้างสรรค์

เราเชื่อว่าการสื่อสารที่สร้างความเข้าใจ สื่อสารเชิงบวกด้วยข้อมูล และสร้างสรรค์ คือรากฐานของความเข้าใจ ความร่วมมือ และความสำเร็จที่ยั่งยืน

อัตลักษณ์

“เป็นองค์กรแห่งการเรียนรู้ด้านดิจิทัล มัลติมีเดีย การสื่อสาร การสร้างสรรค์และการสื่อสารการตลาดดิจิทัล”

หมายถึง : เป็นองค์กรที่มีการบริหารจัดการ และวัฒนธรรมองค์กรที่ทันสมัย มีการบูรณาการศาสตร์ที่เกี่ยวข้อง และใช้ทักษะของศตวรรษที่ 21 ในการดำเนินงานเพื่อให้ได้ผลลัพธ์ที่มีประสิทธิภาพและประสิทธิผลสูงสุด โปร่งใส ตรวจสอบได้ อันจะเกิดประโยชน์ต่อสังคม ชุมชน และสิ่งแวดล้อม

ทักษะศตวรรษที่ 21

1. ทักษะการเรียนรู้และนวัตกรรม
2. ทักษะสารสนเทศ สื่อ เทคโนโลยี
3. ทักษะชีวิตและอาชีพ

อัตลักษณ์นักศึกษาคณะฯ

“อดทน สู้งาน สร้างสรรค์ เชี่ยวชาญด้านสื่อดิจิทัล”



ทิศทางเป้าหมาย
การพัฒนามหาวิทยาลัย



นโยบายสภามหาวิทยาลัย

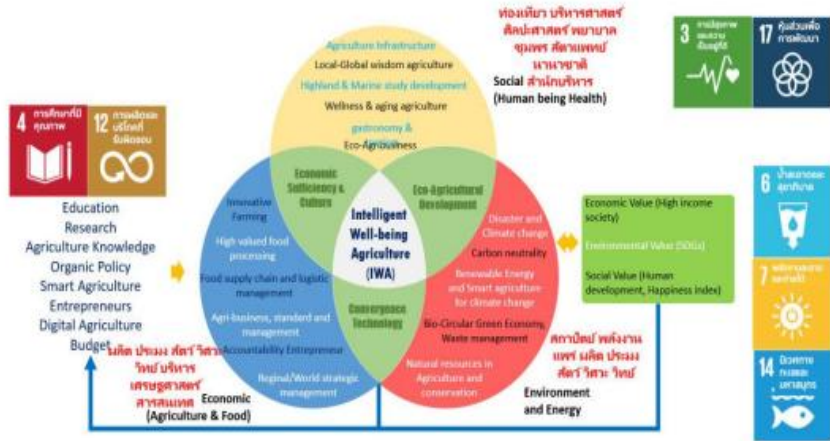
1. นโยบายด้านกฎระเบียบข้อบังคับ
2. นโยบายด้านทรัพย์สิน การเงิน และการลงทุน
3. นโยบายด้านการพัฒนาเทคโนโลยี นวัตกรรม และองค์ความรู้
4. นโยบายด้านคุณภาพมาตรฐานการศึกษา
5. นโยบายด้านบุคลากร
6. นโยบายด้านการสื่อสารองค์กร
7. นโยบายด้านโครงสร้าง
8. นโยบายด้านดิจิทัล
9. นโยบายการกำกับติดตามแบบบูรณาการ



การกำหนดเรื่องหรือศาสตร์ด้านการเกษตรหลักที่เป็นจุดเน้นในการพัฒนาของมหาวิทยาลัย ได้แก่ Intelligent Well-being Agriculture (IWA) Flagship

ทิศทางภารกิจพื้นฐาน

- เป็นกรอบในการปฏิรูปวิชาการ หลักสูตรแบบข้ามศาสตร์และบูรณาการ
- ความเป็นมหาวิทยาลัยชั้นนำทางเกษตรระดับนานาชาติ
- ความเป็นเกษตรอัจฉริยะ
- ความต้องการของตลาดแรงงาน S Curve และ New S Curve

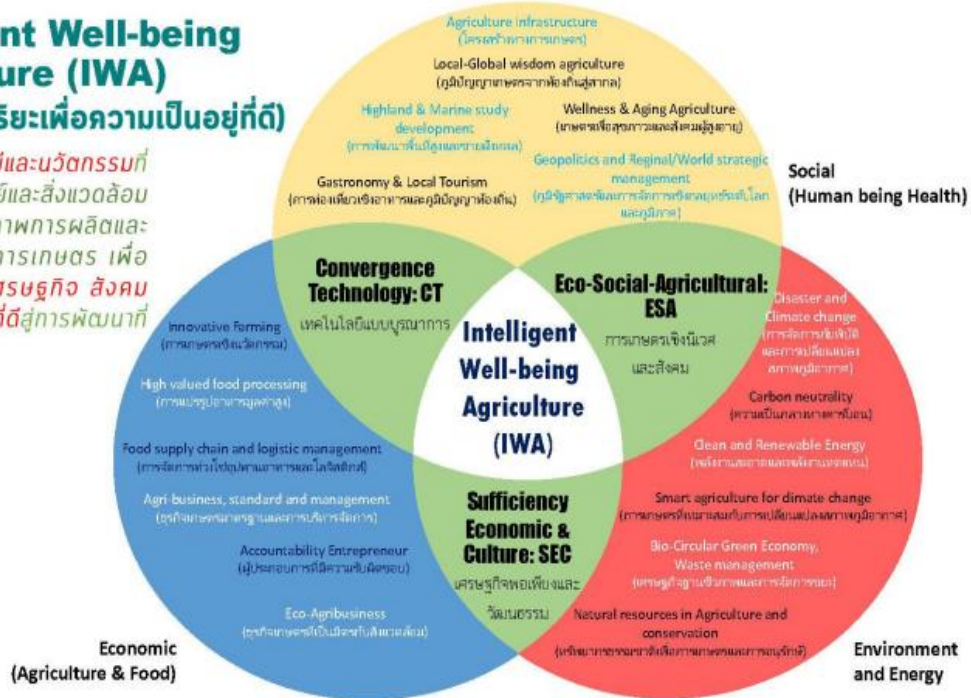


ทิศทางภารกิจเชิงยุทธศาสตร์

- ตอบเทคโนโลยี และนวัตกรรมกลุ่ม 2 Technology Flagship (center of excellence)
- แก้ปัญหาและสร้างโอกาสในการพัฒนาให้กับสังคมชุมชน
- นำไปสู่การพัฒนา Start up , ทรัพย์สินทางปัญญา และผู้ประกอบการธุรกิจเกษตร Agripreneur

Intelligent Well-being Agriculture (IWA) (เกษตรอัจฉริยะเพื่อความยั่งยืน)

“การใช้เทคโนโลยีและนวัตกรรมที่เป็นมิตรกับมนุษย์และสิ่งแวดล้อมในการเพิ่มศักยภาพการผลิตและผลิตภัณฑที่ทางการเกษตร เพื่อคุณภาพชีวิต เศรษฐกิจ สังคม และสิ่งแวดล้อมที่ดีสู่การพัฒนาที่ยั่งยืน”

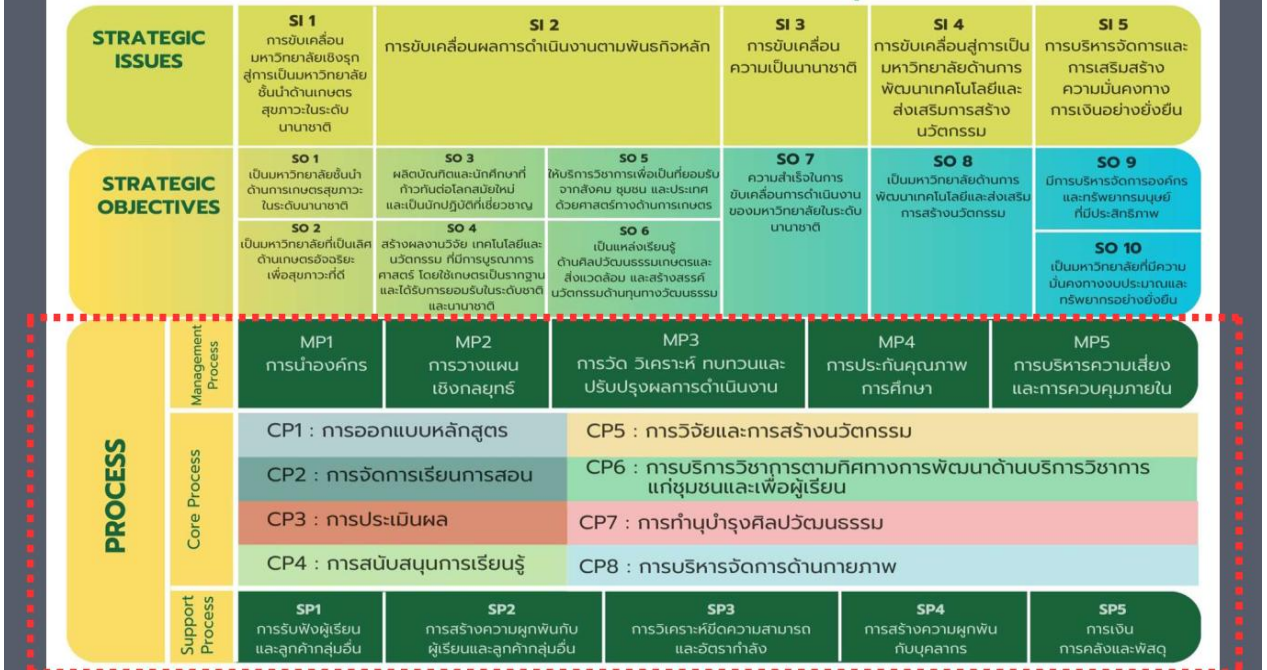


ประเด็นยุทธศาสตร์ เป้าประสงค์ และตัวชี้วัด 2569

5 ประเด็นยุทธศาสตร์ (Strategic Issues: SI)	10 เป้าประสงค์ (Strategic Objective: SO)	50 ตัวชี้วัด (Key Performance Indicator: KPIs)
SI 1: การขับเคลื่อนยุทธศาสตร์มหาวิทยาลัยเชิงรุกสู่การเป็นมหาวิทยาลัยชั้นนำด้านเกษตรสุภาพในระดับนานาชาติ (Proactive Strategy toward Inter IWA)	<ul style="list-style-type: none"> SO1: มุ่งมั่นมหาวิทยาลัยชั้นนำด้านเกษตรสุภาพในระดับนานาชาติ (5 KPIs) SO2: เป็นมหาวิทยาลัยที่เป็นเลิศด้านเกษตรอัจฉริยะเพื่อสุภาพที่ดี (7 KPIs) 	12
SI 2: การขับเคลื่อนผลการดำเนินงานตามพันธกิจหลัก (Driving Mission-Driven Performance)	<ul style="list-style-type: none"> SO3: ผลิตรายการและพัฒนาบัณฑิตที่ก้าวทันต่อโลกสมัยใหม่และเป็นนักปฏิบัติที่เชี่ยวชาญ (9 KPIs) SO 4: สร้างผลงานวิจัย เทคโนโลยีและนวัตกรรม ที่มีบูรณาการศาสตร์ โดยใช้เกษตรเป็นรากฐาน และได้รับการยอมรับในระดับชาติและนานาชาติ (6 KPIs) SO 5: ให้บริการวิชาการเพื่อเป็นที่ยอมรับจากสังคม ชุมชน และประเทศ ด้วยศาสตร์ทางด้านการเกษตร (2 KPIs) SO 6: เป็นแหล่งเรียนรู้ด้านศิลปวัฒนธรรมเกษตรและสิ่งแวดล้อม และสร้างสรรค์นวัตกรรมด้านทุนทางวัฒนธรรม (1 KPI) 	18
SI 3: การขับเคลื่อนความเป็นนานาชาติ (Fostering Internationalization)	<ul style="list-style-type: none"> SO7: ความสำเร็จในการขับเคลื่อนการดำเนินงานของมหาวิทยาลัยในระดับนานาชาติ (6 KPIs) 	6
SI 4: การขับเคลื่อนสู่การเป็นมหาวิทยาลัยด้านการพัฒนาเทคโนโลยีและส่งเสริมการสร้างนวัตกรรม (Technology Development and Innovation University)	<ul style="list-style-type: none"> SO8: มุ่งมั่นมหาวิทยาลัยด้านการพัฒนาเทคโนโลยีและส่งเสริมการสร้างนวัตกรรม (6 KPIs) 	6
SI 5: การบริหารจัดการและการเสริมสร้างความมั่นคงทางการเงินอย่างยั่งยืน (Financial Stability and Sustainable Growth)	<ul style="list-style-type: none"> SO9: มีการบริหารจัดการองค์กรและทรัพยากรมนุษย์ที่มีประสิทธิภาพ (4 KPIs) SO10: มีความมั่นคงทางงบประมาณและทรัพยากรอย่างยั่งยืน (4 KPIs) 	8

MJU : WORK PROCESS DIAGRAM

Vision : เป็นมหาวิทยาลัยชั้นนำที่มีความเป็นเลิศทางการเกษตรสุภาพในระดับนานาชาติ



ความสอดคล้องของประเด็นยุทธศาสตร์ แผนพัฒนาการศึกษามหาวิทยาลัยแม่โจ้ ระยะที่ 13 (พ.ศ.2565-2569)

ความสอดคล้องของประเด็นยุทธศาสตร์มหาวิทยาลัยแม่โจ้ กับแผนพัฒนาเศรษฐกิจและสังคม
แห่งชาติฉบับที่ 12 และแผนยุทธศาสตร์ชาติ 20 ปี



การวิเคราะห์สภาพแวดล้อม (SWOT Analysis) คณะสารสนเทศและการสื่อสาร ในปีงบประมาณ พ.ศ. 2569

สภาพแวดล้อมภายใน (Internal Environment)

จุดแข็ง (Strength)	จุดอ่อน (Weakness)
<ol style="list-style-type: none"> 1. .คณาจารย์มีความเชี่ยวชาญเฉพาะด้านและมีทักษะด้านสื่อดิจิทัล ซึ่งสอดคล้องกับการพัฒนานักสื่อสารดิจิทัลที่มีทักษะแห่งอนาคต 2. คณะมีอุปกรณ์ ครุภัณฑ์ และเทคโนโลยีดิจิทัลที่ทันสมัย สามารถสนับสนุนการเรียนการสอนเชิงปฏิบัติและงานวิจัยได้อย่างมีประสิทธิภาพ 3. นักศึกษามีความสามารถที่หลากหลาย และมีองค์การนักศึกษาที่เข้มแข็งมีบทบาทในระดับมหาวิทยาลัย 4. หลักสูตรมีความทันสมัยและแบ่งออกเป็น 2 วิชาเอก ซึ่งเอื้อต่อการพัฒนาความรู้และทักษะเชิงลึกของนักศึกษา 5. คณาจารย์และบุคลากรได้รับทุนวิจัยและทุนบริการวิชาการอย่างต่อเนื่อง อันเป็นปัจจัยสนับสนุนต่อการสร้างชื่อเสียงและเครือข่ายทางวิชาการ 6. คณะตั้งอยู่ในมหาวิทยาลัยที่มีชื่อเสียงด้านการเกษตร ทำให้สามารถบูรณาการองค์ความรู้ด้านสื่อดิจิทัลกับการเกษตรได้อย่างโดดเด่น 	<ol style="list-style-type: none"> 1. จำนวนบุคลากรสายวิชาการยังไม่เพียงพอ 2. ผลงานวิชาการที่ตีพิมพ์มีจำนวนจำกัด ส่งผลต่อการจัดอันดับและภาพลักษณ์ทางวิชาการของคณะ 3. การสร้างอัตลักษณ์และภาพลักษณ์ของคณะยังไม่ชัดเจนเพียงพอในระดับมหาวิทยาลัยและสร้างสังคมภายนอก 4. ห้องเรียน ห้องปฏิบัติการ และอุปกรณ์การเรียนการสอนมีจำนวนไม่เพียงพอต่อความต้องการของนักศึกษาส่งผลต่อคุณภาพของประสบการณ์การเรียนรู้ 5. บุคลากรบางส่วนยังต้องได้รับการพัฒนาทักษะในการใช้เทคโนโลยีใหม่ ๆ อย่างต่อเนื่อง

สภาพแวดล้อมภายนอก (External Environment)

โอกาส Opportunities	อุปสรรค Threats
<ol style="list-style-type: none"> 1. นโยบายของรัฐบาลและมหาวิทยาลัยมุ่งส่งเสริมการพัฒนาด้านดิจิทัลและทักษะแห่งอนาคต ซึ่งสอดคล้องกับพันธกิจและเป้าหมายของคณะ 2. ความต้องการบุคลากรด้านการสื่อสารดิจิทัลในภาคธุรกิจและสังคมมีแนวโน้มสูงขึ้น ทำให้บัณฑิตมีโอกาสในการมีงานทำที่มั่นคงและหลากหลาย 3. มีแนวโน้มที่จะสร้างความร่วมมือกับหน่วยงานภายนอกทั้งในประเทศและต่างประเทศ อาทิ การฝึกสหกิจ การวิจัย และการบริการวิชาการ 4. คณะมีศักยภาพในการพัฒนาเป็นศูนย์กลางสื่อดิจิทัลที่ทันสมัยที่สุดในภูมิภาค เช่น การใช้เทคโนโลยี Motion Capture และ ARNR 5. กระแสการพัฒนาเศรษฐกิจเชิงสร้างสรรค์ (Creative Economy) และเศรษฐกิจดิจิทัล (Digital Economy) กำลังขยายตัวและเป็นที่ต้องการของสังคม 	<ol style="list-style-type: none"> 1. การเปลี่ยนแปลงของเทคโนโลยีที่เกิดขึ้นอย่างรวดเร็ว ส่งผลให้หลักสูตรและบุคลากรอาจปรับตัวไม่ทันต่อความเปลี่ยนแปลง 2. การแข่งขันจากสถาบันการศึกษาอื่นที่เปิดหลักสูตรใกล้เคียงกันอาจกระทบต่อการดึงดูดนักศึกษา 3. พฤติกรรมและทัศนคติของนักศึกษาบางส่วนอาจส่งผลกระทบต่อภาพลักษณ์ของคณะ 4. การใช้สื่อดิจิทัลอย่างไม่เหมาะสมอาจสร้างความเสี่ยงทั้งในเชิงวิชาการและสังคม 5. นโยบายระดับชาติและมหาวิทยาลัย แม้จะมีส่วนสนับสนุน แต่ก็สร้างแรงกดดันให้คณะต้องพัฒนาอย่างเร่งด่วนและต่อเนื่อง

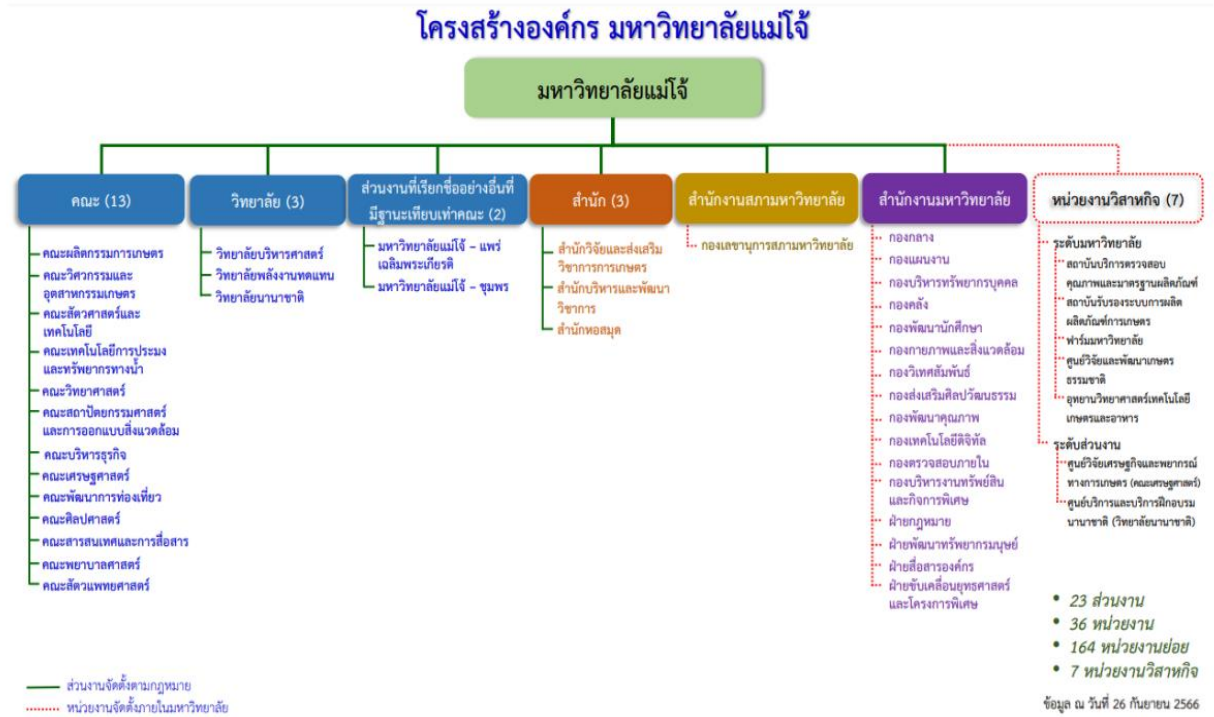
ประเด็นยุทธศาสตร์ เป้าประสงค์ และกลยุทธ์ คณะสารสนเทศและการสื่อสาร

ประเด็นยุทธศาสตร์	เป้าประสงค์	กลยุทธ์
1. การขับเคลื่อนยุทธศาสตร์ มหาวิทยาลัยเชิงรุกสู่การเป็น มหาวิทยาลัยชั้นนำด้านเกษตรสุขภาวะในระดับนานาชาติ (Proactive Strategy toward Inter IWA)	1.1 สนับสนุนการขับเคลื่อน มหาวิทยาลัยแม่โจ้เป็น มหาวิทยาลัยชั้นนำด้านการเกษตร สุขภาวะในระดับนานาชาติ	1.1.1 ร่วมขับเคลื่อนยุทธศาสตร์ มหาวิทยาลัยเชิงรุกสู่การเป็น มหาวิทยาลัยชั้นนำด้านเกษตรสุขภาวะในระดับนานาชาติ (Proactive Strategy toward Inter IWA)
		1.1.2 ผลักดันอันดับ Sicmago ของมหาวิทยาลัยแม่โจ้ ด้วย บทบาทด้านการสื่อสารนวัตกรรม วิจัย และผลกระทบสังคม
		1.1.3 ผลักดันการสื่อสารเชิง ธรรมชาติในประเด็น SDG
		1.1.4 ความสำเร็จในการสนับสนุน มหาวิทยาลัยในการขับเคลื่อน นโยบาย Green U และ Green Office
		1.1.5 ผลักดันความสำเร็จในการ ขับเคลื่อนยุทธศาสตร์ด้าน เทคโนโลยีดิจิทัล
		1.1.6 ผลักดันความสำเร็จในการ ขับเคลื่อนยุทธศาสตร์ด้าน เทคโนโลยีดิจิทัล
2. การขับเคลื่อนผลการดำเนินงาน ตามพันธกิจหลัก (Driving Mission-Driven Performance)	1) ด้านการเรียนการสอน 2.1 ยกระดับการเรียนการสอนสู่ ความเป็นเลิศด้านการสื่อสาร ดิจิทัลแห่งอนาคต	2.1.1 ผลิตภัณฑ์นวัตกรรมดิจิทัลที่มี คุณภาพ มีทักษะแห่งอนาคต
		2.1.2 พัฒนาหลักสูตรและ แผนการสอนให้สอดคล้องกับ ตลาดงานดิจิทัลและมาตรฐาน คุณภาพการศึกษา
	2) พัฒนานักศึกษา 2.2 การพัฒนานักศึกษาที่มีทักษะ แห่งอนาคต เปี่ยม คุณภาพและ ศักยภาพสูง สร้างสรรค์ สู้งาน และเชี่ยวชาญสู่ดิจิทัล	2.2.1 พัฒนาอาจารย์และนักศึกษา ให้มีประสบการณ์ด้านการสื่อสาร ดิจิทัลในระดับชาติและนานาชาติ
		2.2.2 พัฒนาหลักสูตรและ แผนการสอนให้สอดคล้องกับ ตลาดงานดิจิทัลและมาตรฐาน คุณภาพการศึกษาพัฒนาทักษะ แห่งอนาคต (Future Skills) ให้แก่นักศึกษาอย่างรอบด้าน และ

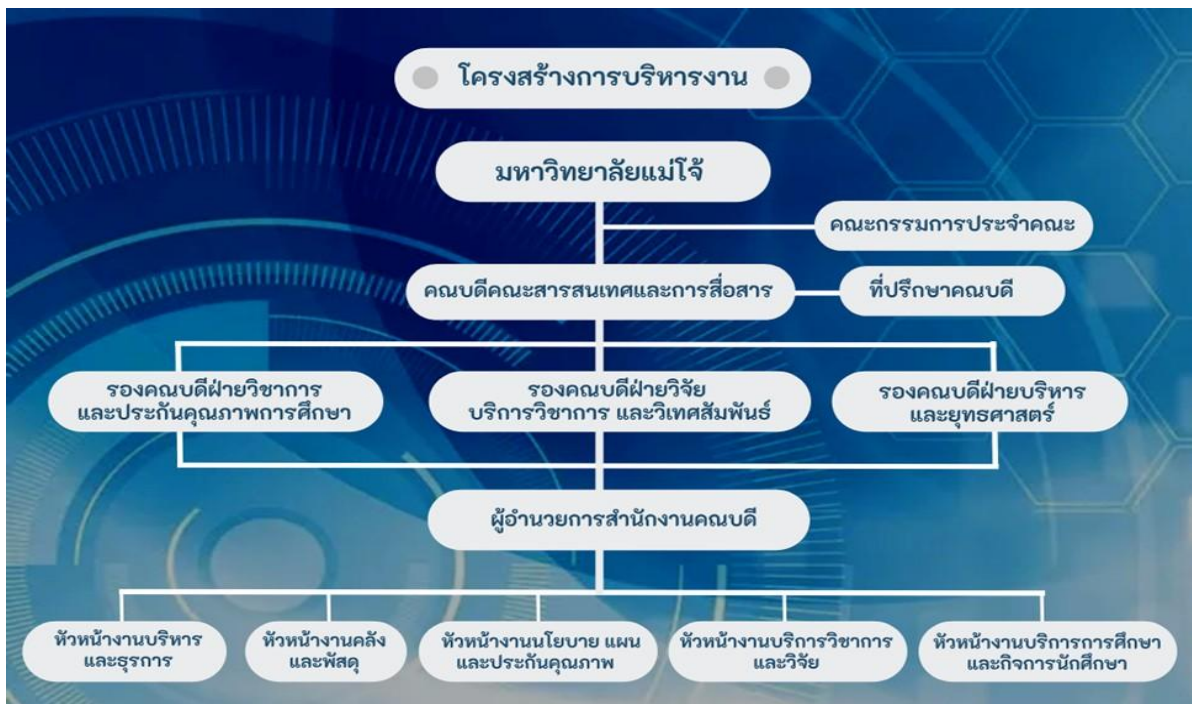
ประเด็นยุทธศาสตร์	เป้าประสงค์	กลยุทธ์
		พัฒนาคุณลักษณะเชิงคุณภาพของนักศึกษา
	3) ด้านการวิจัยและนวัตกรรม 2.3 ผลิตรายงานวิจัยและนวัตกรรม สื่อที่มีผลกระทบต่อ ชุมชน สังคม และเศรษฐกิจสร้างสรรค์	2.3.1 ขับเคลื่อนงานวิจัยและ สร้างสรรค์สู่ระดับนานาชาติ
		2.3.2 ส่งเสริมและพัฒนางานวิจัย สู่สร้างสรรค์ ผลงานทางวิชาการ ระดับและนานาชาติ
	4) ด้านการให้บริการวิชาการ 2.4 ใช้พลังสื่อสารดิจิทัลสร้าง ความเข้มแข็งให้กับชุมชน	2.4.1 ส่งเสริมบริการวิชาการเพื่อ ยกระดับเศรษฐกิจชุมชนและ ท้องถิ่น
	5) ด้านการทํานุบำรุง ศิลปวัฒนธรรม 2.5 สืบสารและต่อยอดวัฒนธรรม ท้องถิ่นด้วยพลังสื่อดิจิทัล	2.5.1 ทํานุบำรุงศิลปวัฒนธรรม ผ่านสื่อสร้างสรรค์ด้วยการส่งเสริม และสนับสนุนการจัดทำแผนที่ บูรณาการเรียนการสอน งานวิจัย ร่วมกับการทํานุบำรุง ศิลปวัฒนธรรมทางการเกษตร ตามยุทธศาสตร์ IWA
3. การขับเคลื่อนความเป็น นานาชาติ (Fostering Internationalization)	3.1 ยกระดับความเป็นนานาชาติ ของคณะทั้งในด้านการเรียน การสอน การวิจัย	3.1.1 ขยายความร่วมมือระดับ นานาชาติ
		3.1.2 ส่งเสริมและพัฒนาทักษะ ภาษาอังกฤษ
		3.1.3 พัฒนาศักยภาพบุคลากรและ เครือข่ายความร่วมมือระดับ นานาชาติในด้านสื่อดิจิทัล
4. การขับเคลื่อนสู่การเป็น มหาวิทยาลัยด้านการพัฒนา เทคโนโลยีและส่งเสริมการสร้าง นวัตกรรม (Technology Development and Innovation University)	4.1 สร้างอัตลักษณ์คณะด้านการ สื่อสารดิจิทัลเพื่อชุมชนและ อนาคต	4.1.1 พัฒนาหลักสูตรอบรมระยะ สั้นเพื่อกลุ่มเกษตรกร ผู้ประกอบการและเยาวชน
		4.1.2 สร้างพื้นที่ความร่วมมือกับ ชุมชนเพื่อพัฒนาสื่อท้องถิ่น
5. การบริหารจัดการและการ เสริมสร้างความมั่นคงทางการเงิน อย่างยั่งยืน (Financial Stability and Sustainable Growth)	5.1 ความสำเร็จในการเตรียม ความพร้อมเพื่อเข้ารับการประเมิน องค์กรสู่ความเป็นเลิศ (EdPEX)	5.1.1 พัฒนาและบริหารจัดการ องค์กรเพื่อเข้ารับการประเมิน องค์กรสู่ความเป็นเลิศ

ประเด็นยุทธศาสตร์	เป้าประสงค์	กลยุทธ์
		5.1.2 ส่งเสริมและพัฒนาบุคลากร กล้าคิดใหม่ กล้าลงมือทำ ปรับตัว ได้ ทำงานเป็นทีม สื่อด้วยความ จริงใจและความเข้าใจ เพื่อ สร้างแรงบันดาลใจที่ดีต่อสังคม
		5.1.3 ส่งเสริมให้มีการจัดทำแผน กลยุทธ์และแผนปฏิบัติการของ คณะให้สอดคล้องกับเป้าหมาย และยุทธศาสตร์มหาวิทยาลัย
	5.2 มีความมั่นคงทางงบประมาณ และทรัพยากรอย่างยั่งยืน	5.2.1 สร้างความมั่นคงทางการเงิน ด้วยการบริหารงบประมาณและ การแสวงหารายได้จากแหล่งอื่น ๆ
		5.2.2 ส่งเสริมการประหยัด พลังงานทุกรูปแบบ
6. การพัฒนาตามยุทธศาสตร์/ อัตลักษณ์/ภาคกิจเฉพาะของส่วน งาน	6.1 เป็นผู้นำในการสร้างนักร้อง ดิจิทัล ที่มีทักษะแห่งอนาคต เพื่อ ผลักดัน เปลี่ยนแปลง พัฒนา ชุมชน สังคมและ เศรษฐกิจ สร้างสรรค์ ในระดับชาติ และ ระดับนานาชาติอย่างยั่งยืน	6.1.1 สร้างบทบาทการเป็นผู้นำ ด้านการสื่อสารดิจิทัลและ ขับเคลื่อนพลเมืองดิจิทัลใน ระดับประเทศ
		6.1.2 พัฒนาหลักสูตรอบรมระยะ สั้นด้านสื่อดิจิทัลให้ตอบโจทย์ กลุ่มเป้าหมายหลากหลาย
		6.1.3 พัฒนานักศึกษาที่มีทักษะ แห่งอนาคตเปี่ยมคุณภาพและ ศักยภาพสูง สร้างสรรค์ สู้งาน และเชี่ยวชาญสื่อดิจิทัล
		6.1.4 อัตลักษณ์ผู้นำในการสร้าง นักร้องดิจิทัลที่มีทักษะแห่ง อนาคต เพื่อผลักดัน เปลี่ยนแปลง พัฒนาชุมชน สังคม และเศรษฐกิจ สร้างสรรค์ ในระดับชาติ และ นานาชาติอย่างยั่งยืน
		6.1.5 พัฒนาศักยภาพบุคลากร และเครือข่ายความร่วมมือ ระดับชาติในด้านสื่อดิจิทัล
		6.1.6 ผลักดันให้การบริหาร งบประมาณแผ่นดินงบลงทุนตาม มาตรการเร่งรัดการเบิกจ่ายให้เกิด ประสิทธิภาพ ประสิทธิผล

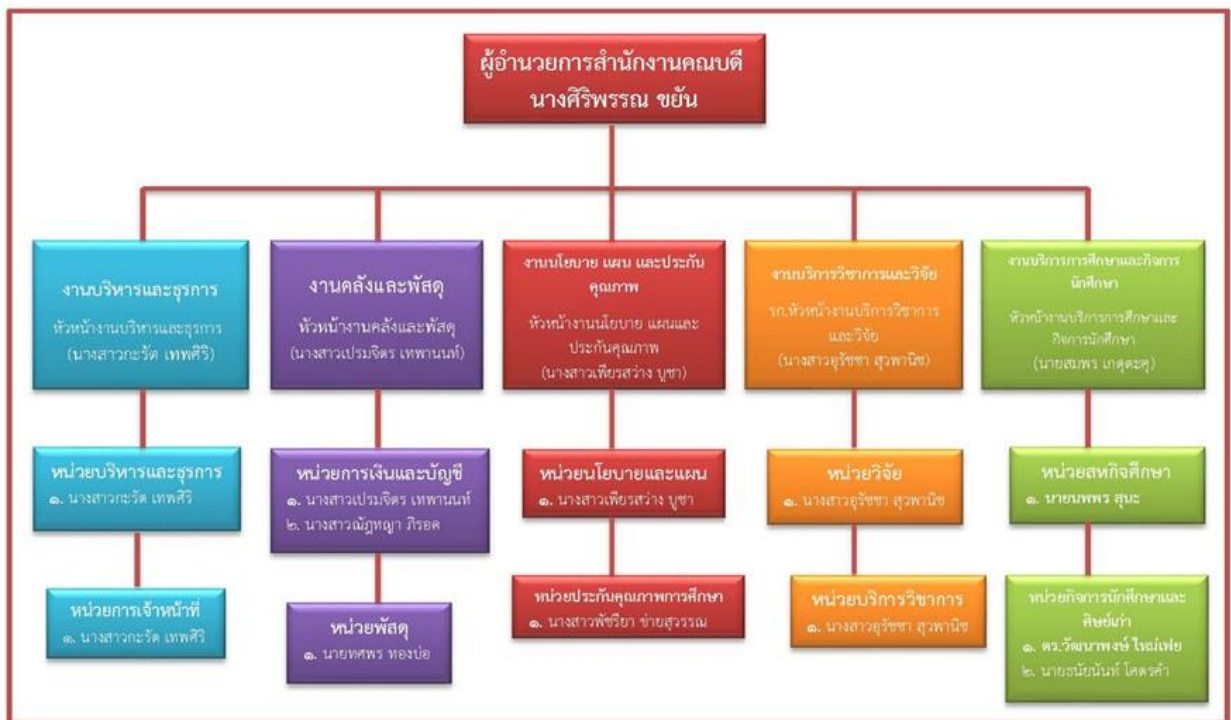
โครงสร้างองค์กรมหาวิทยาลัยแม่โจ้



โครงสร้างการบริหารงานองค์กรคณะสารสนเทศและการสื่อสาร



โครงสร้างการบริหารงานสำนักงานคณบดีคณะสารสนเทศและการสื่อสาร



2. เป้าหมายแผนบริหารจัดการความเสี่ยง ส่วนงาน ในปีงบประมาณ พ.ศ. 2569

2.1 ผู้บริหาร คณาจารย์ บุคลากร และผู้ปฏิบัติงาน คณะสารสนเทศและการสื่อสาร มีความรู้ ความเข้าใจเรื่องการบริหารจัดการความเสี่ยง เพื่อนำไปปรับใช้ในการดำเนินงานตามยุทธศาสตร์ และแผน ปฏิบัติงานประจำปี พ.ศ. 2569 ให้บรรลุตามวัตถุประสงค์และเป้าหมายที่กำหนดไว้

2.2 ผู้บริหาร คณาจารย์ บุคลากร และผู้ปฏิบัติงาน คณะสารสนเทศและการสื่อสาร สามารถ ระบุความเสี่ยง วิเคราะห์ความเสี่ยง ประเมินความเสี่ยง และจัดการความเสี่ยงให้อยู่ในระดับที่ยอมรับได้

2.3 ผู้บริหาร คณาจารย์ บุคลากร และผู้ปฏิบัติงาน คณะสารสนเทศและการสื่อสาร สามารถ นำแผนบริหารจัดการความเสี่ยง ไปใช้ประกอบการบริหารงานตามภาระงานที่ได้รับผิดชอบ

2.4 ผู้บริหาร คณาจารย์ บุคลากร และผู้ปฏิบัติงาน คณะสารสนเทศและการสื่อสาร จากการ วิเคราะห์และการบริหารจัดการความเสี่ยงเพื่อพัฒนาขีดความสามารถของบุคลากรและกระบวนการดำเนินงาน ภายในคณะสารสนเทศและการสื่อสารอย่างต่อเนื่อง

3. วัตถุประสงค์การบริหารจัดการความเสี่ยง

3.1 เพื่อให้มีระบบในการติดตามตรวจสอบผลการดำเนินการบริหารความเสี่ยงและเฝ้าระวัง ความเสี่ยงใหม่ๆ ที่อาจจะเกิดขึ้น

3.2 เพื่อให้ผลการดำเนินงานการบริหารจัดการความเสี่ยงฯ เป็นไปตามเป้าหมายที่กำหนดไว้

3.3 เพื่อสร้างกรอบและแนวทางในการปฏิบัติงานให้แก่บุคลากรของคณะสารสนเทศและการ สื่อสาร สามารถบริหารจัดการความไม่แน่นอนที่จะเกิดขึ้นกับส่วนงาน ได้อย่างเป็นระบบและมีประสิทธิภาพ

3.4 เพื่อรักษาความเชื่อมั่นของผู้มีส่วนได้ส่วนเสีย และสร้างความเชื่อมั่นต่อผู้มีส่วนได้ส่วนเสีย ให้สนับสนุนการดำเนินงานของคณะสารสนเทศและการสื่อสาร อย่างต่อเนื่อง

4. ขอบเขต/แนวทางการดำเนินงานบริหารจัดการความเสี่ยง ระดับส่วนงาน (1- 4 ประเภทความเสี่ยง)

4.1 ประเด็นความเสี่ยงคงเหลือในปีงบประมาณ พ.ศ. 2568 วิเคราะห์และประเมินความเสี่ยงเพื่อพิจารณานำมาดำเนินการต่อเนื่องในปีงบประมาณ พ.ศ. 2569

4.2 วิเคราะห์และประเมินความเสี่ยงที่คาดว่าจะเกิดขึ้นใหม่และถ้าเกิดจะส่งผลกระทบต่อการบรรลุยุทธศาสตร์ วิสัยทัศน์ของคณะสารสนเทศและการสื่อสาร โดยคำนึงถึงการเปลี่ยนแปลงของสภาพแวดล้อมภายใน-ภายนอก วิเคราะห์และประเมินความเสี่ยงครบทุกประเภทความเสี่ยง 1-4

1. ด้านนโยบายและกลยุทธ์ (Strategic Risk)
2. ความเสี่ยงด้านการเงิน (Financial Risk)
3. ด้านการดำเนินงาน (Operational Risk)
4. ด้านการปฏิบัติตามกฎระเบียบ (Compliance Risk)

ทั้งนี้ ในประเภทที่ 5-6 สามารถนำไปพิจารณาวิเคราะห์และประเมินความเสี่ยงเพิ่มเติมด้วยก็ได้

5. ด้านเทคโนโลยีดิจิทัล (Digital Technology Risk)
6. ด้านความน่าเชื่อถือขององค์กร (Reputation Risk)

5. ขั้นตอนกระบวนการบริหารจัดการความเสี่ยง

คณะสารสนเทศและการสื่อสาร ได้ปฏิบัติตามแนวทางการดำเนินงานบริหารจัดการความเสี่ยง ประจำปีงบประมาณ พ.ศ. 2569 ที่มหาวิทยาลัยกำหนด โดยได้นำประเด็นความเสี่ยงในปีงบประมาณที่ผ่านมาไปทำการวิเคราะห์และประเมินความเสี่ยงเพื่อพิจารณานำมาดำเนินการต่อเนื่องในปีงบประมาณ พ.ศ. 2568 และดำเนินการประเมินความเสี่ยงที่คาดว่าจะเกิดขึ้นใหม่และถ้าเกิดจะส่งผลกระทบต่อการบรรลุยุทธศาสตร์ วิสัยทัศน์ ของมหาวิทยาลัย และส่วนงาน/หน่วยงาน โดยอ้างอิงแนวการปฏิบัติการบริหารความเสี่ยง ERM (Enterprise Risk Management) กระบวนการบริหารจัดการความเสี่ยง 8 ขั้นตอน ซึ่งครอบคลุมแนวทางการกำหนดนโยบายการบริหารงาน การดำเนินงาน และการบริหารความเสี่ยง

1. สภาพแวดล้อมภายในองค์กร (Internal Environment)

บริบทของคณะสารสนเทศและการสื่อสาร องค์กรประกอบที่สำคัญในการกำหนดกรอบการบริหารจัดการความเสี่ยงขั้นพื้นฐาน และการกำหนดทิศทางของกรอบการบริหารจัดการความเสี่ยงของหน่วยงาน ประกอบปัจจัยหลายประการ เช่น วัฒนธรรมหน่วยงาน นโยบายของผู้บริหาร ทิศทางการปฏิบัติงานของบุคลากร กระบวนการทำงาน ระบบสารสนเทศ เป็นต้น

2. การกำหนดวัตถุประสงค์ (Objective Setting)

การกำหนดวัตถุประสงค์ในการบริหารจัดการความเสี่ยง ให้มีความสอดคล้องกับยุทธศาสตร์ และแผนปฏิบัติการประจำปีงบประมาณ 2568 คณะสารสนเทศและการสื่อสาร ความเสี่ยงของหน่วยงานยอมรับได้ เพื่อวางเป้าหมายในการบริหารจัดการความเสี่ยงของหน่วยงานได้อย่างชัดเจนและเหมาะสม

3. การระบุความเสี่ยง (Risk Identification)

การวิเคราะห์ปัจจัยเสี่ยงที่เกิดจากภายในและภายนอกหน่วยงาน เมื่อเกิดขึ้นแล้วส่งผลให้หน่วยงานไม่บรรลุวัตถุประสงค์หรือเป้าหมาย เช่น ด้านนโยบายและกลยุทธ์ (Strategic Risk)/ความเสี่ยงด้านการเงิน (Financial Risk)/ด้านการดำเนินงาน (Operational Risk)/ด้านการปฏิบัติตามกฎระเบียบ (Compliance Risk)

4. การประเมินความเสี่ยง (Risk Assessment)

การประเมินความเสี่ยงโดยวิเคราะห์จากการวัดระดับความเสี่ยง โอกาสเกิด (Likelihood) ผลกระทบ (Impact) เพื่อลดความเสี่ยงให้ยอมรับได้หรือหมดไป

5. การตอบสนองความเสี่ยง (Risk Response)

การดำเนินงานหลังจากกำหนดหัวข้อความเสี่ยงและประเมินระดับของความเสี่ยง โดยนำความเสี่ยงไปดำเนินการเพื่อลดโอกาสที่จะเกิดความเสี่ยงและลดระดับความรุนแรงและผลกระทบให้อยู่ในระดับที่ยอมรับได้

6. กิจกรรมควบคุม (Control Activities)

การกำหนดโครงการ/กิจกรรม และแนวทางการปฏิบัติ เพื่อช่วยลด หรือควบคุมความเสี่ยงเพื่อสร้างความมั่นใจว่าจะสามารถจัดการกับความเสี่ยงได้อย่างถูกต้อง และบรรลุวัตถุประสงค์ของหน่วยงาน ลดความเสี่ยงให้อยู่ในระดับที่หน่วยงานยอมรับได้

7. สารสนเทศและการสื่อสาร (Information and Communication)

หน่วยงานจะมีระบบสารสนเทศและการติดต่อสื่อสารที่มีประสิทธิภาพ เพื่อนำไปพิจารณาในการดำเนินงานบริหารจัดการความเสี่ยงต่อกระบวนการบริหารจัดการความเสี่ยงของหน่วยงาน

8. การติดตามประเมินผล (Monitoring)

หน่วยงานมีการกำกับติดตาม เป็นรอบไตรมาส (6,9,12) เพื่อนำผลการประเมินดำเนินงานตามแผนการบริหารจัดการความเสี่ยงได้อย่างมีประสิทธิภาพและเกิดประสิทธิผลต่อหน่วยงาน

ส่วนที่ 2

แผนบริหารจัดการความเสี่ยง คณะสารสนเทศและการสื่อสาร

ประจำปีงบประมาณ พ.ศ. 2569

1. การวิเคราะห์และประเมินความเสี่ยง 4 ประเภทความเสี่ยง

ตามพระราชบัญญัติวินัยการเงินการคลัง พ.ศ. 2561 มาตรา 79 กำหนดให้หน่วยงานของรัฐ จัดให้มีการตรวจสอบภายใน การควบคุมในการบริหารจัดการความเสี่ยง โดยให้ถือปฏิบัติตามมาตรฐานและหลักเกณฑ์กระทรวงการคลังกำหนด ประกอบกับ หลักเกณฑ์กระทรวงการคลังว่าด้วยมาตรฐานและหลักเกณฑ์ปฏิบัติการบริหารจัดการความเสี่ยงสำหรับหน่วยงานของรัฐ พ.ศ. 2562 แนวทางการบริหารจัดการความเสี่ยง สำหรับหน่วยงานของรัฐ เรื่องหลักการบริหารจัดการความเสี่ยงระดับองค์กร กระทรวงการคลัง กรมบัญชีกลาง และหลักเกณฑ์กระทรวงการคลังว่าด้วยมาตรฐานและหลักเกณฑ์ ปฏิบัติการควบคุมภายในสำหรับหน่วยงานของรัฐ พ.ศ. 2561

คณะสารสนเทศและการสื่อสาร มหาวิทยาลัยแม่โจ้ ดำเนินการตามแนวทางการดำเนินการบริหารความเสี่ยง ประจำปีงบประมาณ พ.ศ. 2569 ที่มหาวิทยาลัยแม่โจ้กำหนด ดังนี้

1. ให้มีการวิเคราะห์และประเมินความเสี่ยง จากวิสัยทัศน์ ค่านิยม ยุทธศาสตร์ พันธกิจ วัตถุประสงค์ และเป้าหมายของมหาวิทยาลัย และ/หรือส่วนงาน/หน่วยงาน
 2. ให้มีการวิเคราะห์และประเมินความเสี่ยง เหตุการณ์ความเสี่ยงที่ต้องดำเนินการต่อเนื่องในปีที่ผ่านมา เพื่อวางแผนบริหารจัดการความเสี่ยงให้อยู่ในระดับที่ยอมรับได้
 3. ให้วิเคราะห์และประเมินความเสี่ยงให้ครบประเภทความเสี่ยง 1-4 ดังนี้
 - 1) ด้านนโยบายและยุทธศาสตร์ (Strategic Risk)
 - 2) ด้านการเงิน (Financial Risk)
 - 3) ด้านการดำเนินงาน (Operation Risk)
 - 4) ด้านการปฏิบัติตามกฎ ระเบียบ (Compliance Risk) และให้ทุกส่วนงาน/หน่วยงาน ต้องทำการวิเคราะห์และประเมินความเสี่ยงของการดำเนินงานที่อาจก่อให้เกิดการทุจริต (Fraud) หรือการขัดกันระหว่างผลประโยชน์ส่วนตนกับผลประโยชน์ส่วนรวมของส่วนงาน/หน่วยงาน (Conflict of Interest) ตามแนวทางการประเมินคุณธรรมและความโปร่งใสในการดำเนินงานของหน่วยงานภาครัฐ (ITA)
- ทั้งนี้** ในประเภทที่ 5 และ 6 สามารถนำไปพิจารณาวิเคราะห์และประเมินความเสี่ยงเพิ่มเติมด้วยก็ได้
- 5) ด้านเทคโนโลยีดิจิทัล (Digital Technology Risk)
 - 6) ด้านความน่าเชื่อถือขององค์กร (Reputation Risk)

โดยให้นำประเด็นความเสี่ยงที่มีค่าคะแนนสูงมาก-สูง มาระบุในแผนบริหารจัดการความเสี่ยง ทั้งนี้ ควรพิจารณาประเด็นความเสี่ยงที่มีค่าคะแนนปานกลาง-ต่ำ มีโอกาสเกิดน้อย แต่เมื่อเกิดขึ้นแล้วมีผลกระทบสูงมาก สามารถพิจารณานำมาระบุไว้ในแผนบริหารจัดการความเสี่ยงได้ (ประเด็นความเสี่ยงที่มีค่าคะแนนปานกลาง-ต่ำ มีโอกาสเกิดน้อย ผลกระทบน้อย ควรมีมาตรการ/กิจกรรมควบคุมความเสี่ยง เพราะถ้านำมาระบุไว้ในแผนทั้งหมดจะทำให้แผนบริหารจัดการความเสี่ยงขาดประสิทธิภาพและประสิทธิผลหรือประสิทธิภาพของการบริหารความเสี่ยงลดลง)

4. ให้ทุกส่วนงาน/หน่วยงาน กำหนดระดับความเสี่ยงที่ยอมรับได้ โดยใช้แนวทางในการบริหารความเสี่ยง ดังนี้

(1) การจัดการศึกษาและคุณภาพบัณฑิต (Education and Student/graduate Quality)

เนื่องจากการจัดการเรียนการสอนที่ส่งผลต่อคุณภาพของผู้เรียน มหาวิทยาลัยต้องรักษามาตรฐานด้านสุขภาพของบัณฑิต และรวมถึงผู้เรียนในหลักสูตรทุกระดับปริญญา (degree program) หรือการเรียนแบบไม่รับปริญญา (non-degree program) เพื่อให้เป็นที่ยอมรับและเชื่อมั่น โดยผู้เรียนจะต้องได้รับการสนับสนุนด้านการเรียนที่เหมาะสมสร้างเสริมทักษะและประสบการณ์ เพื่อการนำองค์ความรู้ที่ได้รับไปใช้ประโยชน์ได้ ดังนั้นจึงกำหนด ระดับความเสี่ยงที่ยอมรับได้ในระดับต่ำ (Low Appetite)

(2) ความสามารถในการวิจัยและนวัตกรรม (Research and Innovation Capability)

มหาวิทยาลัยมุ่งเป็นมหาวิทยาลัยพัฒนาเทคโนโลยีและส่งเสริมการสร้างนวัตกรรม โดยเฉพาะอย่างยิ่งทางการเกษตร การบริหารวิชาการที่เป็นเลิศด้านการเกษตร และงานวิจัยในระดับนานาชาติ จึงจำเป็นต้องมีความพร้อมในการพัฒนาสิ่งใหม่ ๆ และสร้างฐานการวิจัยและการนำนวัตกรรมไปใช้ให้เกิดประโยชน์ ดังนั้นจึงกำหนดระดับความเสี่ยงที่ยอมรับได้ระดับปานกลาง (Medium Appetite) เพื่อส่งเสริมการทำงานให้ก้าวหน้าอย่างรวดเร็ว และมีการนำผลงานวิจัยและนวัตกรรมไปสู่เชิงพาณิชย์ได้อย่างเป็นรูปธรรม ทั้งนี้ต้องอยู่ภายใต้จริยธรรมการวิจัยที่เป็นมาตรฐาน โดยคุณภาพของผลงานวิจัยจะต้องเป็นที่ยอมรับในระดับชาติหรือนานาชาติ จึงกำหนดระดับ ความเสี่ยงที่ยอมรับได้ระดับต่ำ (Low Appetite)

(3) สมรรถนะและความยั่งยืนทางการเงิน (Financial Performance and Sustainability)

มหาวิทยาลัยจะต้องมีความมั่นคงทางการเงิน อันเกิดจากการรักษาวินัยทางการเงินการคลังที่ดี ดังนั้น จึงแบ่งระดับความเสี่ยงที่ยอมรับได้ ดังนี้

3.1 ระเบียบวินัยทางการเงิน ที่ส่งผลให้วินัยทางการเงินการคลังเสียหาย โดยเฉพาะอย่างยิ่งการบริหารจัดการ ด้านการเงิน การคลัง จึงไม่มีระดับความเสี่ยงที่ยอมรับได้ (Zero Appetite)

3.2 ความมั่นคงทางการเงินหรือการลงทุน จึงกำหนดระดับความเสี่ยงที่ยอมรับได้ระดับปานกลาง (Medium Appetite) เพื่อสนับสนุนให้มหาวิทยาลัยมีอัตราการเติบโตของรายได้ ได้อย่างต่อเนื่อง โดยมหาวิทยาลัยจะต้องสมดุลระหว่างผลประโยชน์ที่ได้รับและความเสี่ยงที่อาจเกิดขึ้นอยู่เสมอ

(4) การปฏิบัติตามกฎหมาย ระเบียบ มาตรฐาน (Compliance)

มหาวิทยาลัยยึดมั่นในความถูกต้อง ซื่อตรง และเป็นไปตามมาตรฐาน จึงไม่มีระดับความเสี่ยงที่ยอมรับได้ (Zero Appetite) ที่ส่งผลให้เกิดการดำเนินการที่ขัดกับกฎหมาย ระเบียบ มาตรฐานแบบแผนที่กำหนดไว้ และไม่สอดคล้อง กับมาตรฐานจริยธรรมจรรยาบรรณ และหลักธรรมาภิบาล

(5) ระบบข้อมูลและเทคโนโลยีสารสนเทศ (Data and Information Technology)

มหาวิทยาลัยดำเนินงานและให้บริการด้วยระบบเทคโนโลยีสารสนเทศในเกือบทุกระบบงานผ่านระบบข้อมูลและเทคโนโลยีสารสนเทศที่มีความมั่นคงปลอดภัยสูง และมีศักยภาพในการให้บริการได้อย่างเพียงพอและต่อเนื่อง จึงกำหนดระดับ ความเสี่ยงที่ยอมรับได้ระดับต่ำ (Low Appetite) เพื่อให้สามารถสร้างความต่อเนื่องในการให้บริการ และบริหารจัดการที่มีคุณภาพ

(6) ภาพลักษณ์และชื่อเสียง ความน่าเชื่อถือขององค์กร (Reputation)

มหาวิทยาลัยมุ่งมั่นในการรักษาภาพลักษณ์และชื่อเสียงที่สั่งสมมายาวนาน จนเป็นที่เชื่อมั่นและเชื่อถือของสังคม ซึ่งมหาวิทยาลัยเป็นที่พึงของประชาชนได้ ดังนั้นจึงกำหนดระดับความเสี่ยงที่ยอมรับได้ใน

ระดับต่ำ (Low Appetite) ในการดำเนินกิจกรรมใด ๆ ทั้งที่เป็นกิจกรรมทั่วไป และกิจกรรมด้านการศึกษาและการวิจัย ที่อาจส่งผลกระทบต่อภาพลักษณ์และชื่อเสียงทางลบและเป็นที่ยอมรับโดยทั่วไปของสาธารณะชน

อย่างไรก็ตาม ในการดำเนินกิจกรรมต่าง ๆ ของมหาวิทยาลัยจะต้องสามารถดำเนินการได้อย่างต่อเนื่อง และมีความปลอดภัยในชีวิต ทรัพย์สิน และสุขภาพของบุคลากร นักศึกษา หรือบุคคลทั่วไปที่ใช้บริการ จึงกำหนดระดับความเสี่ยงที่ยอมรับได้ระดับต่ำ (Low Appetite) ในสิ่งที่จะส่งผลกระทบต่อชีวิต หรือสุขภาพ และในสิ่งที่จะส่งผลกระทบต่อความเสียหายต่อทรัพย์สิน ไม่มีระดับความเสี่ยงที่ยอมรับได้ (Zero Appetite)

อนึ่ง อาจพิจารณากำหนดค่าเบี่ยงเบน (Risk Tolerance) ของระดับความเสี่ยงที่ยอมรับ เพื่อให้สอดคล้องกับบริบทสถานการณ์และสภาพแวดล้อมที่ส่งผลกระทบต่อปัจจัยความเสี่ยงนั้น ๆ ได้ **แนวทางการดำเนินงานการบริหารความเสี่ยง ประจำปีงบประมาณ พ.ศ. 2569**

กำหนดให้มีการติดตามผลการรายงานประสิทธิภาพและประสิทธิผลการดำเนินงานตามแผนบริหารจัดการความเสี่ยงต่อคณะกรรมการบริหารจัดการความเสี่ยงและการควบคุมภายใน รอบ 6 เดือน 9 เดือน และ 12 เดือน โดย

ครั้งที่ 1 เป็นการติดตามการดำเนินงานตั้งแต่เดือนตุลาคม – มีนาคม และจัดส่งรายงานผลภายในเดือนเมษายน

ครั้งที่ 2 เป็นการติดตามผลการดำเนินงานตั้งแต่เดือนเมษายน – มิถุนายน และจัดส่งรายงานผลภายในเดือนกรกฎาคม

ครั้งที่ 3 เป็นการติดตามผลการดำเนินงานตั้งแต่เดือนกรกฎาคม – กันยายน และส่งรายงานผลภายในเดือนตุลาคม

ขั้นตอนการกำหนดประเด็นความเสี่ยงได้จัดทำรูปแบบของการพิจารณาโดยคณะกรรมการบริหารความเสี่ยงและระบบควบคุมภายใน คณะสารสนเทศและการสื่อสาร ในคราวประชุมครั้งที่ 3/2568 ในวันพฤหัสบดีที่ 16 ตุลาคม 2568 จากนั้นนำเข้าพิจารณาคณะกรรมการประจำคณะสารสนเทศและการสื่อสาร ครั้งที่ 10/2568 เมื่อวันที่ 28 ตุลาคม 2568 ดำเนินตามกระบวนการบริหารจัดการความเสี่ยง 8 ขั้นตอน

1. สภาพแวดล้อมภายในองค์กร (Internal Environment)
2. การกำหนดวัตถุประสงค์ (Objective Setting)
3. การระบุความเสี่ยง (Risk Identification)
4. การประเมินความเสี่ยง (Risk Assessment)
5. การตอบสนองความเสี่ยง (Risk Response)
6. กิจกรรมควบคุม (Control Activities)
7. สารสนเทศและการสื่อสาร (Information and Communication)
8. การติดตามประเมินผล (Monitoring)

2. วัตถุประสงค์การบริหารจัดการความเสี่ยง

2.1 เพื่อให้มีระบบในการติดตามตรวจสอบผลการดำเนินการบริหารความเสี่ยงและเฝ้าระวังความเสี่ยงใหม่ๆ ที่อาจจะเกิดขึ้น

2.2 เพื่อให้ผลการดำเนินงานการบริหารจัดการความเสี่ยงฯ เป็นไปตามเป้าหมายที่กำหนดไว้

2.3 เพื่อสร้างกรอบและแนวทางในการปฏิบัติงานให้แก่บุคลากรของคณะสารสนเทศและการสื่อสาร สามารถบริหารจัดการความไม่แน่นอนที่จะเกิดขึ้นกับส่วนงาน ได้อย่างเป็นระบบและมีประสิทธิภาพ

2.4 เพื่อรักษาความเชื่อมั่นของผู้มีส่วนได้ส่วนเสีย และสร้างความเชื่อมั่นต่อผู้มีส่วนได้ส่วนเสีย ให้สนับสนุนการดำเนินงานของคณะกรรมการสรรหาและคัดเลือกสรรหา และสื่อสาร อย่างต่อเนื่อง

การวิเคราะห์และประเมินเหตุการณ์ ในส่วนขั้นตอนการวิเคราะห์ความเสี่ยง 5-8 การตอบสนองความเสี่ยง (Risk Response)/กิจกรรมควบคุม (Control Activities)/สรรหาและคัดเลือกสรรหา (Information and Communication)/การติดตามประเมินผล (Monitoring) ได้มีการวิเคราะห์และประเมินเหตุการณ์ที่สำคัญประเด็นความเสี่ยง ดังรายละเอียดต่อไปนี้

ความเสี่ยงด้านนโยบายและกลยุทธ์(Strategic Risk)

ประเด็นความเสี่ยงที่ 1. : จำนวนนักศึกษาไม่เป็นไปตามแผนการรับนักศึกษา

การได้มาซึ่งประเด็นความเสี่ยง :

ปีการศึกษา 2568 หลักสูตรศิลปศาสตรบัณฑิต สาขาวิชาการสื่อสารดิจิทัล คณะสารสนเทศและการสื่อสาร (หลักสูตรปรับปรุง พ.ศ. 2566) หลักสูตรปริญญาตรีทางวิชาการ มี 2 วิชาเอก ดังนี้ 1. การสื่อสารดิจิทัลและมัลติมีเดีย (Digital Communications and Multimedia) 2. เทคโนโลยีเพื่อเศรษฐกิจสร้างสรรค์ (Media Technology for Creative Economy) ปัจจัยที่ทำให้จำนวนการรับนักศึกษาไม่เป็นไปตามแผน เช่น การประชาสัมพันธ์ไม่ทั่วถึง ขาดการสื่อสารที่ชัดเจนและเข้าถึงกลุ่มเป้าหมาย ภาพลักษณ์และความนิยมของหลักสูตร และหลักสูตรที่มีความคล้ายคลึงจำนวนมาก โดยแบ่งเป็น 2 ปัจจัย ดังนี้

ปัจจัยภายใน (Internal Factors)

1. หลักสูตรไม่ตรงกับความต้องการตลาดแรงงาน → ทำให้ผู้สมัครมองว่าเรียนแล้วไม่คุ้มค่า
2. เกณฑ์การคัดเลือกเข้มงวดเกินไป → เช่น คะแนนสอบสูงหรือคุณสมบัติจำกัด ทำให้จำนวนผู้ผ่านการคัดเลือกน้อย
3. การประชาสัมพันธ์ไม่ทั่วถึง → ขาดการสื่อสารที่ชัดเจนและเข้าถึงกลุ่มเป้าหมาย
4. สิ่งอำนวยความสะดวกและคุณภาพการเรียนการสอน → หากไม่ทันสมัยหรือไม่โดดเด่น อาจทำให้ผู้สมัครเลือกสถาบันอื่น

ปัจจัยภายนอก (External Factors)

1. การแข่งขันจากสถาบันอื่น → มหาวิทยาลัยที่มีชื่อเสียงหรือค่าใช้จ่ายต่ำกว่า ดึงดูดนักศึกษาไปได้มาก
2. สถานการณ์เศรษฐกิจและครอบครัว → ค่าใช้จ่ายในการเรียนสูงเกินกำลังครอบครัว ทำให้ผู้สมัครลดลง
3. สังคมและสิ่งแวดล้อม → เช่น โรคระบาดหรือการเปลี่ยนแปลงนโยบายการศึกษา ทำให้ผู้สมัครลังเล
4. แนวโน้มความนิยมของสาขาอาชีพ → หากสาขาที่เปิดไม่เป็นที่ต้องการในตลาดแรงงาน ผู้สมัครจะหันไปเลือกสาขาอื่น

อุปสรรคในการรับนักศึกษาเกิดจาก ความไม่สอดคล้องระหว่างหลักสูตรกับความต้องการตลาดแรงงาน การแข่งขันที่รุนแรง และข้อจำกัดทางเศรษฐกิจ/สังคม การแก้ไขควรมุ่งไปที่การ ปรับปรุงหลักสูตร การประชาสัมพันธ์เชิงรุก และการสร้างความแตกต่างจากคู่แข่ง เพื่อเพิ่มโอกาสในการบรรลุเป้าหมายการรับนักศึกษา

ข้อมูลอ้างอิง : <https://erp.mju.ac.th/> (สถิติด้านการศึกษา Power BI)

<p>ปีการศึกษา 2566</p>	<p>ปีการศึกษา: 2558 2566</p> <p>1,752</p> <p>จำนวนนักศึกษาที่รับเข้า ตามปีการศึกษา</p> <p>นักศึกษาที่รับเข้าแยกตามปริญญา</p> <p>แยกคณะ/สาขาวิชา</p>	<p>สถิติการรับเข้านักศึกษาในปีการศึกษา 3 ปีซ้อนหลังตั้งแต่ปีการศึกษา 2566 -2568</p> <ol style="list-style-type: none"> 1. ปีการศึกษา 2566 จำนวนนักศึกษารับเข้าจำนวน 484 คน 2. ปีการศึกษา 2567 จำนวนนักศึกษารับเข้าจำนวน 444 คน 3. ปีการศึกษา 2568 จำนวนนักศึกษารับเข้าจำนวน 528 คน <p>แบ่งเป็นการรับเข้า แบบรับตรง แบบโควต้า และระบบกลาง ซึ่งจำนวนนักศึกษารับเข้าในแต่ละปีการศึกษามีจำนวนไม่คงที่ เนื่องจากปัจจัยการประชาสัมพันธ์ไม่ทั่วถึง ขาดการสื่อสารที่ชัดเจน และเข้าถึงกลุ่มเป้าหมาย ภาพลักษณ์และความนิยมของหลักสูตร และหลักสูตรที่มีความคล้ายคลึงจำนวนมาก จึงทำให้อัตราการคงอยู่มีจำนวนไม่เป็นไปตามเป้าหมายที่คณะกรรมการกำหนด และการสื่อสารกำหนด ผลทำให้เงินรายได้จากค่าเล่าเรียนนักศึกษาไม่เป็นไปตามเป้าหมายที่กำหนดไว้ตามแผน</p>
<p>ปีการศึกษา 2567</p>	<p>ปีการศึกษา: 2558 2567</p> <p>2,196</p> <p>จำนวนนักศึกษาที่รับเข้า ตามปีการศึกษา</p> <p>นักศึกษาที่รับเข้าแยกตามปริญญา</p> <p>แยกคณะ/สาขาวิชา</p>	
<p>ปีการศึกษา 2568</p>	<p>ปีการศึกษา: 2558 2568</p> <p>2,724</p> <p>จำนวนนักศึกษาที่รับเข้า ตามปีการศึกษา</p> <p>นักศึกษาที่รับเข้าแยกตามปริญญา</p> <p>แยกคณะ/สาขาวิชา</p>	

ประเภทความเสี่ยงที่ 1 : ด้านนโยบายและกลยุทธ์ (Strategic Risk)		ส่วนงานและผู้รับผิดชอบประเด็นความเสี่ยง :
ประเด็นความเสี่ยงที่ 1. : จำนวนนักศึกษาไม่เป็นไปตามแผนการรับนักศึกษา		1. รองคณบดีฝ่ายวิชาการและประกันคุณภาพการศึกษา 2. งานหลักสูตรฯ 3. งานบริการการศึกษาและกิจการนักศึกษา (นายนพพร สุนะ)
ตัวบ่งชี้ความเสี่ยง / สัญญาณเตือนภัย (KRI) :		
KRI 1 : จำนวนนักศึกษาใหม่ระดับปริญญาตรี		
ปัจจัยภายในและปัจจัยภายนอกที่นำไปสู่ประเด็นความเสี่ยง		
ปัจจัยเสี่ยงภายใน		ปัจจัยเสี่ยงภายนอก
1. การประชาสัมพันธ์ไม่ทั่วถึง → ขาดการสื่อสารไปยังกลุ่มเป้าหมาย เช่น โรงเรียนมัธยมปลาย และระดับประกาศนียบัตรวิชาชีพ (ปวช.) /ระดับประกาศนียบัตรวิชาชีพสูง (ปวส.)		1. แนวโน้มของจำนวนผู้สำเร็จการศึกษาระดับมัธยมศึกษาตอนปลายมีทิศทางลดลงอย่างต่อเนื่อง สอดคล้องกับการเปลี่ยนแปลงของจำนวนประชากรที่ลดลง 2. มีระดับการแข่งขันจากสถาบันการศึกษาอื่นในระดับสูง ส่งผลต่อการเลือกเข้าศึกษาต่อ 3. การประชาสัมพันธ์หลักสูตรฯ ยังไม่ครอบคลุมกลุ่มเป้าหมายอย่างทั่วถึง
ผลกระทบความเสี่ยงต่อมหาวิทยาลัย		
1. งบประมาณเงินรายได้จากค่าธรรมเนียมการศึกษา		
เกณฑ์การประเมินระดับความเสี่ยง : โอกาสที่จะเกิดความเสียหายและความรุนแรงของผลกระทบ		
ระดับ	โอกาสที่จะเกิดความเสียหาย (Likelihood : L)	ความรุนแรงของผลกระทบ (Impact : I)
5 (สูงมาก)	นักเรียนเข้าสมัครเรียนในสาขาวิชาการสื่อสารดิจิทัล น้อยกว่า ร้อยละ 50	ไม่สามารถดำเนินการบริหารจัดการหลักสูตรได้เนื่องจากจุดคุ้มทุนของหลักสูตรต่ำ
4 (สูง)	นักเรียนเข้าสมัครเรียนในสาขาวิชาการสื่อสารดิจิทัล น้อยกว่า ร้อยละ 60	ขาดสภาพคล่องในการบริหารจัดการหลักสูตร
3 (ปานกลาง)	นักเรียนเข้าสมัครเรียนในสาขาวิชาการสื่อสารดิจิทัล น้อยกว่า ร้อยละ 70	งบประมาณไม่เพียงพอต่อการบริหารจัดการหลักสูตร เพื่อให้เกิดประสิทธิภาพหรือเชิงการพัฒนา

ความเสี่ยงด้านการดำเนินงาน (Operational Risk)

ประเด็นความเสี่ยงที่ 2. : หัวข้อที่ 1

การได้มาซึ่งประเด็นความเสี่ยง : ขั้นตอนการเสนอของบงบไม่ชัดเจน

คณะกรรมการเทศและการสื่อสารเป็นส่วนงานที่มีการจัดการเรียนการสอน ชื่อหลักสูตรศิลปศาสตรบัณฑิต สาขาวิชาการสื่อสารดิจิทัล (ระดับปริญญาตรี) จำนวน 1 หลักสูตร โดยแยกเป็น 2 วิชาเอกในส่วนการขอเสนอของบงบ มีกระบวนการเสนอการขอของบประมาณในทุก ๆ ปีงบประมาณ ซึ่งในแต่ละปี ตามหลักการจัดทำงบประมาณทั่วไป ซึ่งรวมถึงการวางแผนรายได้และรายจ่าย การจัดทำแผนปฏิบัติงานให้สอดคล้องกับยุทธศาสตร์ของมหาวิทยาลัย และการนำเสนอตามวงจรงบประมาณ การยื่นขอของบประมาณต้องคำนึงถึงหลักการพื้นฐาน เช่น แผนงานที่ชัดเจน, การกำหนดวัตถุประสงค์และเป้าหมาย, แหล่งที่มาของงบประมาณ, และการติดตามประเมินผลตามระเบียบที่เกี่ยวข้อง

การวางแผนงบประมาณ

การวางแผนรายได้และรายจ่าย: กำหนดแผนรายได้และรายจ่ายล่วงหน้าสำหรับรอบระยะเวลาที่กำหนด

การทำแผนยุทธศาสตร์: จัดทำแผนพัฒนาและแผนการดำเนินงานที่สอดคล้องกับนโยบายและยุทธศาสตร์ของมหาวิทยาลัย

การจัดทำงบประมาณรายปี: จัดทำงบประมาณรายจ่ายประจำปีเพื่อใช้เป็นเครื่องมือในการบริหารจัดการ

วงจรงบประมาณ

การจัดเตรียมงบประมาณ (Budget Preparation): หน่วยงานต่างๆ จัดทำคำขอและแผนงบประมาณ

การอนุมัติงบประมาณ (Budget Adoption): ผ่านกระบวนการอนุมัติจากผู้มีอำนาจตามลำดับชั้น

การบริหารงบประมาณ (Budget Execution): การดำเนินงานตามแผนงบประมาณที่ได้รับอนุมัติ

รายละเอียดการเขียนงบประมาณ

ระบุแหล่งที่มาของงบประมาณ: แจ้งแหล่งที่มาของงบประมาณที่ใช้ดำเนินโครงการ เช่น งบประมาณปกติ หรือเงินสนับสนุนจากแหล่งอื่นๆ

จัดทำรายละเอียดรายการ: จัดทำรายการใช้จ่ายอย่างละเอียดและชัดเจน เช่น งบประมาณแบบแสดงรายการ (Line Item Budget) เพื่อการควบคุม

การติดตามและประเมินผล: มีการติดตามและประเมินผลการดำเนินงานให้เป็นไปตามแผนและระเบียบที่กำหนด

ข้อมูลอ้างอิง : [การกำหนดกรอบวงเงินงบประมาณด้านการอุดมศึกษาตามพระราชบัญญัติสถานนโยบายการอุดมศึกษา วิทยาศาสตร์วิจัยและนวัตกรรมแห่งชาติ พ.ศ. ๒๕๖๒](#)

ประเภทความเสี่ยงที่ 2 : ความเสี่ยงด้านการดำเนินงาน (Operational Risk)		ส่วนงานและผู้รับผิดชอบประเด็นความเสี่ยง :	
ประเด็นความเสี่ยงที่ 1. : ขั้นตอนการเสนอของบลงทุนไม่ชัดเจน		1. รองคณบดีฝ่ายบริหารและยุทธศาสตร์ 2. ผู้อำนวยการสำนักงานคณบดี 3. หัวหน้างานนโยบาย แผนฯ (นางสาวเพ็ญสว่าง บุชา)	
ตัวบ่งชี้ความเสี่ยง / สัญญาณเตือนภัย (KRI) :			
KRI 1 : จำนวนขั้นตอนการเสนอของบลงทุน			
ปัจจัยภายในและปัจจัยภายนอกที่นำไปสู่ประเด็นความเสี่ยง			
ปัจจัยเสี่ยงภายใน		ปัจจัยเสี่ยงภายนอก	
1. ขั้นตอนการเสนอของบลงทุนในคณะไม่ชัดเจน		1. ระยะเวลาในการเตรียมค่าของบลงทุนสั้น และมีเงื่อนไข/เกณฑ์กำหนดในแต่ละปี	
ผลกระทบความเสี่ยงต่อมหาวิทยาลัย			
1. การเบิกจ่ายงบประมาณอาจล่าช้า ไม่สามารถเป็นไปตามแผนที่กำหนด			
เกณฑ์การประเมินระดับความเสี่ยง : โอกาสที่จะเกิดความเสียหายและความรุนแรงของผลกระทบ			
ระดับ	โอกาสที่จะเกิดความเสียหาย (Likelihood : L)	ความรุนแรงของผลกระทบ (Impact : I)	
5 (สูงมาก)	คณะสารสนเทศและการสื่อสารได้รับงบประมาณตามการเสนอของบ ร้อยละ 40% หรือไม่ได้รับเลย	คณะสารสนเทศและการสื่อสารไม่ได้รับงบประมาณ	
4 (สูง)	คณะสารสนเทศและการสื่อสารได้รับงบประมาณตามการเสนอของบ ร้อยละ 50%	คณะสารสนเทศและการสื่อสารได้รับงบประมาณ ร้อยละ 20%	
3 (ปานกลาง)	คณะสารสนเทศและการสื่อสารได้รับงบประมาณตามการเสนอของบ ร้อยละ 60%	คณะสารสนเทศและการสื่อสารได้รับงบประมาณ ร้อยละ 50%	
2 (น้อย)	คณะสารสนเทศและการสื่อสารได้รับงบประมาณตามการเสนอของบ ร้อยละ 70%	คณะสารสนเทศและการสื่อสารได้รับงบประมาณ ร้อยละ 80%	
1 (น้อยมาก)	คณะสารสนเทศและการสื่อสารได้รับงบประมาณตามการเสนอของบ ร้อยละ 80%	คณะสารสนเทศและการสื่อสารได้รับงบประมาณ เต็มจำนวน ร้อยละ 100%	

ความเสี่ยงที่ยอมรับได้ (Risk Appetite)														
1. คณะกรรมการและกรรมการสื่อสารได้รับงบประมาณ ร้อยละ 80%														
ประเมินระดับความเสี่ยง														
ผลกระทบ (I)	โอกาสเกิด (L)					ระดับความเสี่ยง				วิธีจัดการความเสี่ยง				
	1	2	3	4	5	คะแนน = โอกาส (L) x ผลกระทบ (I)								
5	5	10	15	20	25	L	I	คะแนน	ระดับ	L	I	คะแนน	ระดับ	ลดความเสี่ยง
4	4	8	12	16	20	4	4	16	สูง	1	2	2	ต่ำ	
3	3	6	9	12	15									
2	2	4	6	8	10									
1	1	2	3	4	5									
มาตรการ/กิจกรรมควบคุมที่มี					มาตรการ/กิจกรรมควบคุมปรับปรุง/เพิ่มเติม					หน่วยงาน/ผู้รับผิดชอบ				
1. ขั้นตอนการเสนอของบลงทุน งบประมาณแผ่นดิน 2. ขั้นตอนการเสนอของบลงทุน งบประมาณเงินรายได้					ไม่มี					1. รองคณบดีฝ่ายบริหารและยุทธศาสตร์ 2. ผู้อำนวยการสำนักงานคณบดี 3. หัวหน้างานนโยบาย แผนฯ (นางสาวเพ็ญสว่าง บุษชา) ส่วนงานผู้รับผิดชอบ : งานนโยบาย แผนฯ				

ความเสี่ยงด้านการดำเนินงาน (Operational Risk)

ประเด็นความเสี่ยงที่ 2. : หัวข้อที่ 2

การได้มาซึ่งประเด็นความเสี่ยง : การจัดซื้อจัดจ้างไม่เป็นไปตามแผน

การดำเนินการบริหารจัดการภายในคณะสารสนเทศและการสื่อสาร ในส่วนการจัดซื้อจัดจ้างไม่เป็นไปตามแผน มีการดำเนินการตามแผนการจัดซื้อจัดจ้างประจำปี รวมถึงกระบวนการจัดซื้อจัดจ้าง ซึ่งอาจมีสาเหตุมาจากหลายปัจจัย เช่น การวางแผนที่ล่าช้า ไม่รอบคอบ การจัดสรรงบประมาณไม่ทันท่วงที การแก้ไขเปลี่ยนแปลงโดยผู้ไม่มีอำนาจ หรือกระบวนการจัดซื้อจัดจ้างมีอุปสรรค เช่น ไม่มีผู้ยื่นข้อเสนอ ซึ่งกระบวนการจัดซื้อจัดจ้าง หากไม่มีผู้ยื่นข้อเสนอหรือข้อเสนอไม่เป็นไปตามเงื่อนไขนั้น ให้หัวหน้าส่วนงานพิจารณายกเลิกการคัดเลือกครั้งนั้น โดยพิจารณาใช้วิธี เฉพาะเจาะจง แทน และหากดำเนินการล่าช้ากว่าแผนฯ ตรวจสอบสาเหตุความล่าช้าในแต่ละขั้นตอน เช่น การจัดทำร่างขอบเขตงาน, การแต่งตั้งคณะกรรมการ, การพิจารณาเอกสาร ให้ดำเนินการทบทวนและปรับปรุงแผนการดำเนินงานให้มีความเหมาะสมและรัดกุมมากขึ้น โดยต้องพิจารณาจากข้อมูล ดังนี้

1. การจัดทำแผนที่ชัดเจน: การวางแผนที่รัดกุมในทุกขั้นตอนตั้งแต่ต้น จะช่วยให้การจัดซื้อจัดจ้างเป็นไปตามแผนและบรรลุวัตถุประสงค์
2. การทบทวนแผน: ควรมีการทบทวนและปรับปรุงแผนการดำเนินงานตามความเหมาะสม หากพบปัญหาหรืออุปสรรค
3. การใช้หลักการ: การจัดซื้อจัดจ้างต้องคำนึงถึงความคุ้มค่าสูงสุด และสอดคล้องกับหลักการ

โดยมีวัตถุประสงค์เพื่อให้การดำเนินการซื้อจัดจ้างและการบริหารพัสดุภาครัฐมีกรอบการปฏิบัติงานที่เป็นมาตรฐาน มีการใช้งบประมาณเป็นไปอย่างมีประสิทธิภาพ เกิดความคุ้มค่าต่อภารกิจของรัฐ ส่งเสริมให้มีการแข่งขันอย่างเป็นธรรม มีความโปร่งใส และป้องกันปัญหาการทุจริต โดยมีการวางแผนการดำเนินงานและมีการประเมินผลการปฏิบัติงาน ซึ่งจะ使得การจัดซื้อจัดจ้างมีประสิทธิภาพและประสิทธิผลเพื่อให้เป็นไปตามหลักธรรมาภิบาล สร้างความเชื่อมั่นต่อสาธารณชน และก่อให้เกิดการจัดซื้อจัดจ้างของภาครัฐเป็นที่ยอมรับโดยทั่วไปต่อไปได้

เอกสารอ้างอิง : [พระราชบัญญัติ การจัดซื้อจัดจ้างและการบริหารพัสดุภาครัฐ พ.ศ. ๒๕๖๐](#)

ประเภทความเสี่ยงที่ 2 : ความเสี่ยงด้านการดำเนินงาน (Operational Risk)		ส่วนงานและผู้รับผิดชอบประเด็นความเสี่ยง :	
ประเด็นความเสี่ยงที่ 1. : การจัดซื้อจัดจ้างไม่เป็นไปตามแผน		1. รองคณบดีฝ่ายบริหารและยุทธศาสตร์ 2. ผู้อำนวยการสำนักงานคณบดี 3. งานคลังและพัสดุ (นายทศพร ทองบ่อ)	
ตัวบ่งชี้ความเสี่ยง / สัญญาณเตือนภัย (KRI) :			
KRI 1 : สัดส่วนการจัดซื้อที่สำเร็จตามแผน: เปรียบเทียบกับแผนการจัดซื้อที่วางไว้			
ปัจจัยภายในและปัจจัยภายนอกที่นำไปสู่ประเด็นความเสี่ยง			
ปัจจัยเสี่ยงภายใน		ปัจจัยเสี่ยงภายนอก	
1. การจัดทำแผนล่าช้า → ทำให้การดำเนินงานเร่งด่วนและเสี่ยงต่อการผิดพลาด 2. ระบบ e-GP → ขัดข้องหรือข้อมูลบันทึกผิดพลาด 3. การเบิกจ่ายเงินไม่ทันตามระเบียบ → กระทบต่อสภาพคล่องและความน่าเชื่อถือ		1. ความผันผวนของราคาวัตถุดิบหรือสินค้าเปลี่ยนแปลงอย่างรวดเร็ว 2. การพึ่งพาซัพพลายเออร์รายเดียว: หากเกิดปัญหาภัยกับรายนั้นจะกระทบ 3. การเปลี่ยนแปลงกฎหมาย/ระเบียบจัดซื้อจัดจ้าง: ต้องปรับกระบวนการใหม่ อาจทำให้เกิดความล่าช้า	
ผลกระทบความเสี่ยงต่อมหาวิทยาลัย			
1. การเบิกจ่ายงบประมาณอาจล่าช้า ไม่สามารถเป็นไปตามแผนที่กำหนด			
เกณฑ์การประเมินระดับความเสี่ยง : โอกาสที่จะเกิดความเสียหายและความรุนแรงของผลกระทบ			
ระดับ	โอกาสที่จะเกิดความเสียหาย (Likelihood : L)	ความรุนแรงของผลกระทบ (Impact : I)	
5 (สูงมาก)	โอกาสเกิดเป็นไปได้มาก คาดหมายว่าจะเกิดขึ้นค่อนข้างบ่อย หรือ 7 ครั้ง/ปี	สูญเสียทรัพย์สินที่เป็นตัวเงินหรือไม่ใช่ตัวเงิน > 500,000 บาท ขึ้นไป	
4 (สูง)	โอกาสเกิดเป็นไปได้มาก คาดหมายว่าจะเกิดขึ้นค่อนข้างบ่อย หรือ 6 ครั้ง/ปี	สูญเสียทรัพย์สินที่เป็นตัวเงินหรือไม่ใช่ตัวเงิน > 300,000 – 400,000 บาท	
3 (ปานกลาง)	โอกาสเกิดเป็นไปได้ ที่จะเกิดขึ้นในบางครั้ง หรือ 4-5 ครั้ง/ปี	สูญเสียทรัพย์สินที่เป็นตัวเงินหรือไม่ใช่ตัวเงิน > 200,000 – 300,000 บาท	
2 (น้อย)	โอกาสเกิดขึ้นน้อยมาก หรือ 2-3 ครั้ง/ปี	สูญเสียทรัพย์สินที่เป็นตัวเงินหรือไม่ใช่ตัวเงิน > 100,000 – 200,000 บาท	
1 (น้อยมาก)	โอกาสเกิดขึ้นเฉพาะในสถานการณ์ที่ไม่ปกติบางกรณี หรือ 0-1 ครั้งต่อ/ปี	สูญเสียทรัพย์สินที่เป็นตัวเงินหรือไม่ใช่ตัวเงิน ไม่เกิน 100,000 บาท	

ความเสี่ยงที่ยอมรับได้ (Risk Appetite)														
1. โอกาสเกิดขึ้นน้อยมาก หรือ 2-3 ครั้ง/ปี														
ประเมินระดับความเสี่ยง														
ผลกระทบ (I)	โอกาสเกิด (L)					ระดับความเสี่ยง				ระดับความเสี่ยงที่ยอมรับได้	วิธีการจัดการความเสี่ยง			
	1	2	3	4	5	คะแนน = โอกาส (L) x ผลกระทบ (I)								
5	5	10	15	20	25	(I)								
4	4	8	12	16	20	L	I	คะแนน	ระดับ	L	I	คะแนน	ระดับ	ลดความเสี่ยง
3	3	6	9	12	15	4	5	20	สูง	1	2	2	ต่ำ	
2	2	4	6	8	10									
1	1	2	3	4	5									
มาตรการ/กิจกรรมควบคุมที่มี						มาตรการ/กิจกรรมควบคุมปรับปรุง/เพิ่มเติม				หน่วยงาน/ผู้รับผิดชอบ				
1. จัดทำแผนการใช้จ่ายงบประมาณแผ่นดินงบลงทุน 2. มีการรายงานเป็นประจำทุกเดือนและเสนอผู้บังคับบัญชาตามลำดับ (ทุกวันที่ 5 ของเดือน) 3. จัดส่งข้อมูลให้งานนโยบาย แผนฯ ดำเนินการต่อไป						ไม่มี				ผู้รับผิดชอบ : 1. รองคณบดีฝ่ายบริหารและยุทธศาสตร์ 2. ผู้อำนวยการสำนักงานคณบดี 3. งานคลังและพัสดุ (นายทศพร ทองบ่อ) ส่วนงานผู้รับผิดชอบ : งานคลังและพัสดุ				

ความเสี่ยงด้านการปฏิบัติตามกฎระเบียบ (Compliance Risk)

ประเด็นความเสี่ยงที่ 3. : การเบิกจ่ายค่าเดินทาง/ค่าใช้จ่ายโครงการไม่เป็นไปตามระเบียบ

การได้มาซึ่งประเด็นความเสี่ยง :

ตามกระบวนการดำเนินงานของงานคลังและพัสดุ คณะสารสนเทศและการสื่อสาร การเบิกจ่ายค่าเดินทางหรือค่าใช้จ่ายโครงการที่ไม่เป็นไปตามระเบียบ อาจก่อให้เกิดความเสียหายแก่ทางราชการ ซึ่งต้องดำเนินการแก้ไขและเรียกค่าเสียหายตามกฎหมายว่าด้วยความรับผิดทางละเมิดของเจ้าหน้าที่ โดยต้องตรวจสอบให้แน่ใจว่าการเบิกจ่ายถูกต้องตามกฎหมายและระเบียบที่เกี่ยวข้อง ประเด็นความเสี่ยง เรื่องการเบิกจ่ายค่าเดินทาง/ค่าใช้จ่ายโครงการไม่เป็นไปตามระเบียบ ซึ่งส่งผลกระทบต่อความโปร่งใสและความรับผิดชอบของคณะสารสนเทศและการสื่อสาร นี้คือเหตุผลหลักที่ทำให้ประเด็นนี้ถูกจัดเป็นความเสี่ยง ความซับซ้อนของระเบียบและหลักเกณฑ์การระเบียบการเบิกจ่าย เช่น พระราชกฤษฎีกาค่าใช้จ่ายในการเดินทางไปราชการ และระเบียบกระทรวงการคลัง มีรายละเอียดมาก ทั้งเรื่อง ประเภทค่าใช้จ่ายที่เบิกได้, อัตราเบี้ยเลี้ยง, หลักฐานประกอบการเบิกจ่ายบางกรณีต้องใช้ดุลพินิจ เช่น การเลือกวิธีเดินทางหรือการเลือกที่พัก รวมไปถึงความเสี่ยงด้านทุจริตหรือผลประโยชน์ทับซ้อน เพื่อให้ปฏิบัติตามระเบียบและแนวปฏิบัติที่ถูกต้อง รวมถึงการเบิกจ่ายสำหรับวิทยากรทั้งภายในและภายนอกมหาวิทยาลัยแม่โจ้

ข้อมูลอ้างอิง :

1. [ระเบียบกระทรวงการคลังว่าด้วยการเบิกค่าใช้จ่ายในการเดินทางไปราชการ \(ฉบับที่ 3\) พ.ศ. 2565 พร้อมกับฉบับ พ.ศ. 2550 และ \(ฉบับที่ 2\) พ.ศ. 2556พระราชกฤษฎีกาค่าใช้จ่ายในการเดินทางไปราชการ พ.ศ. 2526 \(แก้ไขเพิ่มเติมถึงฉบับที่ 9 พ.ศ. 2560\)](#)
2. [ระเบียบมหาวิทยาลัยแม่โจ้ ว่าด้วยการจัดฝึกอบรม พ.ศ.๒๕๖๗](#)

ประเภทความเสี่ยงที่ 3 : ความเสี่ยงด้านการปฏิบัติตามกฎระเบียบ (Compliance Risk)		ส่วนงานและผู้รับผิดชอบประเด็นความเสี่ยง :
ประเด็นความเสี่ยงที่ 1. : การเบิกจ่ายค่าเดินทาง/ค่าใช้จ่ายโครงการไม่เป็นไปตามระเบียบ		1. รองคณบดีฝ่ายบริหารและยุทธศาสตร์ 2. ผู้อำนวยการสำนักงานคณบดีคณะสารสนเทศและการสื่อสาร 3. งานคลังและพัสดุ (น.ส.เปรมจิตร์ เทพานนท์)
ตัวบ่งชี้ความเสี่ยง / สัญญาณเตือนภัย (KRI) :		
KRI 1: บุคลากรยังขาดความรู้ในด้านกฎระเบียบการเบิกจ่ายค่าเดินทางและค่าใช้จ่ายโครงการ		
ปัจจัยภายในและปัจจัยภายนอกที่นำไปสู่ประเด็นความเสี่ยง		
ปัจจัยเสี่ยงภายใน		ปัจจัยเสี่ยงภายนอก
1. เอกสารประกอบการเบิกจ่าย ไม่ครบถ้วนหรือไม่ถูกต้อง 2. มีการจัดทำเอกสารย้อนหลัง เพื่อให้สอดคล้องกับการเบิกจ่ายที่เกิดขึ้นแล้ว 3. ระบบเบิกจ่ายยังเป็นแบบกระดาษ ทำให้เกิดข้อผิดพลาดง่าย		1. บุคลากรยังใช้แนวปฏิบัติเก่า ทำให้ เบิกจ่ายตามระเบียบใหม่จึงไม่ถูกต้อง 2. ราคาค่าบริการ สูงเกินอัตราที่เบิกได้ แต่ไม่มีทางเลือกอื่นในพื้นที่ 3. ไม่เข้าใจระเบียบการเบิกจ่ายของราชการ ทำให้จัดกิจกรรมไม่สอดคล้องกับแนวทางเบิกจ่าย
ผลกระทบความเสี่ยงต่อมหาวิทยาลัย		
1. ถูกเรียกเงินคืน จากสำนักงานตรวจเงินแผ่นดิน (สตง.) หรือหน่วยงานตรวจสอบภายใน 2. มหาวิทยาลัยอาจถูกมองว่า ขาดความโปร่งใสและธรรมาภิบาล 3. โครงการที่มีเป้าหมายเพื่อพัฒนานักศึกษา บุคลากร หรือชุมชน อาจหยุดชะงัก		
เกณฑ์การประเมินระดับความเสี่ยง : โอกาสที่จะเกิดความเสียหายและความรุนแรงของผลกระทบ		
ระดับ	โอกาสที่จะเกิดความเสียหาย (Likelihood : L)	ความรุนแรงของผลกระทบ (Impact : I)
5 (สูงมาก)	เคยเกิดปัญหาการเบิกจ่ายผิดระเบียบ 5 ครั้ง ขึ้นไป	บุคลากรขาดความรู้โดยสิ้นเชิง → เกิดการเบิกจ่ายผิดระเบียบอย่างต่อเนื่อง
4 (สูง)	เคยเกิดปัญหาการเบิกจ่ายผิดระเบียบ 3-4 ครั้ง	บุคลากรไม่เข้าใจระเบียบ → เกิดการเบิกจ่ายผิดซ้ำ ๆ
3 (ปานกลาง)	เคยเกิดปัญหาการเบิกจ่ายผิดระเบียบ 2-3 ครั้ง	บุคลากรเข้าใจระเบียบ แต่ยังมีบางจุดที่ตีความผิด → อาจทำให้เอกสารไม่ครบถ้วน

2 (น้อย)	เคยเกิดปัญหาการเบิกจ่ายผิดระเบียบ 1-2 ครั้ง	บุคลากรเข้าใจระเบียบและขั้นตอน → โอกาสผิดพลาดน้อย												
1 (น้อยมาก)	เคยเกิดปัญหาขึ้น 1 ครั้งหรือไม่เคยเกิดเลย	บุคลากรเข้าใจระเบียบและขั้นตอนการดำเนินการเบิกจ่ายค่าเดินทาง/ค่าใช้จ่ายโครงการไม่ เป็นไปตามระเบียบ												
ความเสี่ยงที่ยอมรับได้ (Risk Appetite)														
- เคยเกิดปัญหาการเบิกจ่ายผิดระเบียบ 1-2 ครั้ง														
ประเมินระดับความเสี่ยง														
ผลกระทบ (I)	โอกาสเกิด (L)					ระดับความเสี่ยง				วิธีจัดการความเสี่ยง				
	1	2	3	4	5	คะแนน = โอกาส (L) x ผลกระทบ (I)		คะแนน = โอกาส (L) x ผลกระทบ (I)						
5	5	10	15	20	25	L	I	คะแนน	ระดับ	L	I	คะแนน	ระดับ	ลดความเสี่ยง
4	4	8	12	16	20	4	3	12	สูง	1	2	2	ต่ำ	
3	3	6	9	12	15									
2	2	4	6	8	10									
1	1	2	3	4	5									
มาตรการ/กิจกรรมควบคุมที่มี		มาตรการ/กิจกรรมควบคุม ปรับปรุง/เพิ่มเติม			หน่วยงาน/ผู้รับผิดชอบ									
1. จัดทำขั้นตอน 2. สร้างความเข้าใจ 3. เผยแพร่แนวปฏิบัติบนเว็บไซต์		ไม่มี			1. รองคณบดีฝ่ายบริหารและยุทธศาสตร์ 2. ผู้อำนวยการสำนักงานคณบดีคณะสารสนเทศและการสื่อสาร 3. งานคลังและพัสดุ (น.ส.เปรมจิตร เทพานนท์)									

ความเสี่ยงภาพลักษณ์องค์กร (Reputation Risk)

ประเด็นความเสี่ยงที่ 4 : การเสียชื่อเสียงผ่านการใช้สื่อสังคมออนไลน์ของนักศึกษา

การได้มาซึ่งประเด็นความเสี่ยง :

สื่อโซเชียลมีเดียได้กลายเป็นส่วนหนึ่งของวิถีชีวิตคนในปัจจุบันไปแล้ว เพราะช่วยสร้างความสะดวกสบายในด้านต่างๆ มากมาย เป็นโลกที่ทุกอย่างเชื่อมต่อกัน อย่างไรก็ตามหากใช้ชีวิตที่ติดโซเชียลมากเกินไป ก็อาจจะส่งผลเสียต่อสุขภาพจิตได้ "โซเชียลมีเดีย (Social Media)" หรือสื่อสังคมออนไลน์ เป็นสื่อใหม่ที่ทำให้ สังคมเปลี่ยนแปลงไปอย่างสิ้นเชิง จากเดิมที่ข้อมูลข่าวสารมักถูกเผยแพร่ผ่านองค์กร ที่ประกอบกิจการสื่อมวลชน (Mass Media) แต่ปัจจุบันองค์กรต่างๆ ไม่ว่าจะภาครัฐหรือเอกชน ไปจนถึงบุคคลทั้งที่มีชื่อเสียงและคนทั่วไปสามารถสื่อสารกันเองได้โดยตรง โซเชียลมีเดียถูกนำไปใช้งานอย่างหลากหลายทั้งการสื่อสาร การซื้อ-ขายสินค้าและบริการ ไปจนถึงการเรียนการสอนทางออนไลน์ ปัจจุบันจากใช้สื่อโซเชียลมีเดียมีอิทธิพลสำหรับนักศึกษา และเป็นแหล่งพื้นที่ข่าวสาธารณะขนาดใหญ่ในสังคม ซึ่งนักศึกษามักใช้พื้นที่ในการ แสดงถึงความคิดเห็น ความรู้สึก และการดำเนินชีวิตประจำวัน

การโพสต์ข้อความ ภาพ หรือคลิปที่ไม่เหมาะสม ไม่ว่าจะเป็นการใช้ถ้อยคำหยาบคาย การล้อเลียนบุคคล การเผยแพร่ข้อมูลที่บิดเบือน เป็นการแสดงถึงพฤติกรรมที่ละเมิดกฎหมายและศีลธรรม โดยสื่อเหล่านี้สามารถแพร่กระจายไปอย่างรวดเร็ว ผ่านการแชร์การแสดงความคิดเห็นของผู้คนจำนวนมาก ผลที่ตามมาคือภาพลักษณ์ของนักศึกษาผู้โพสต์ รวมไปถึงภาพลักษณ์องค์กร ซึ่งไม่เพียงแต่ตัวนักศึกษาเท่านั้นที่ได้รับผลกระทบ แต่ยังรวมถึงมหาวิทยาลัย ซึ่งสังคมจะมองว่านักศึกษาเป็นตัวแทนของคณะ/มหาวิทยาลัย การเสียชื่อเสียงในโลกออนไลน์จึงไม่ใช่เรื่องเล็กน้อย แต่เป็นคลื่นที่สามารถกระทบต่อความน่าเชื่อถือของมหาวิทยาลัย ซึ่งทำให้เกิดการตั้งคำถามต่อคุณภาพการดูแลและการปลูกฝังด้านคุณธรรมจริยธรรมของมหาวิทยาลัย และยังส่งผลต่อโอกาสทางวิชาการ ความร่วมมือกับหน่วยงานภายนอก และความไว้วางใจจากสังคมโดยรอบ คณะกรรมการสนทนาและการสื่อสาร จึงนำประเด็นความเสี่ยงของการเสียชื่อเสียงผ่านการใช้สื่อออนไลน์ของนักศึกษา มาเป็นประเด็นเสี่ยงเพื่อสร้างเกราะป้องกันการกระทำผิดผ่านการใช้สื่อสังคมออนไลน์ของนักศึกษาที่สังกัดคณะสารสนเทศและการสื่อสาร

ข้อมูลอ้างอิง :

1. กฎหมายดิจิทัลในประเทศไทยประกอบด้วยกฎหมายหลักหลายฉบับ เช่น พระราชบัญญัติ (พ.ร.บ.) การกระทำความผิดเกี่ยวกับคอมพิวเตอร์ พ.ศ. 2550 (และฉบับแก้ไขเพิ่มเติม) เพื่อควบคุมอาชญากรรมทางไซเบอร์, [พ.ร.บ.คุ้มครองข้อมูลส่วนบุคคล พ.ศ. 2562 \(PDPA\)](#) เพื่อคุ้มครองข้อมูลส่วนบุคคล, และ พ.ร.บ. ความมั่นคงปลอดภัยไซเบอร์ พ.ศ. 2562 สำหรับการรักษาความมั่นคงปลอดภัยไซเบอร์ รวมถึงกฎหมายอื่น ๆ ที่เกี่ยวข้องกับการค้าออนไลน์และธุรกรรมอิเล็กทรอนิกส์.

ประเภทความเสี่ยงที่ 4 : ด้านการปฏิบัติตามกฎระเบียบ (Compliance Risk)		ส่วนงานและผู้รับผิดชอบประเด็นความเสี่ยง :
ประเด็นความเสี่ยงที่ 1. : การเสียชื่อเสียงผ่านการใช้สื่อสังคมออนไลน์ของนักศึกษา		1. รองคณบดีฝ่ายวิชาการและประกันคุณภาพการศึกษา 2. งานบริการการศึกษาและกิจการนักศึกษา (นายสมพร เกตุตะคุ)
ตัวบ่งชี้ความเสี่ยง / สัญญาณเตือนภัย (KRI) :		
KRI : พฤติกรรมการใช้งานสื่อสังคมออนไลน์		
ปัจจัยภายในและปัจจัยภายนอกที่นำไปสู่ประเด็นความเสี่ยง		
ปัจจัยเสี่ยงภายใน		ปัจจัยเสี่ยงภายนอก
1. ความรู้เท่าทันสื่อ (Media literacy) 2. ค่านิยมและทัศนคติส่วนบุคคล 3. การควบคุมตนเอง (Self-control)		1. การกลั่นแกล้งทางสื่อสังคม (Cyberbullying) 2. การเผยแพร่ข้อมูลเท็จหรือข่าวปลอม (Fake news) 3. อิทธิพลจากสื่อและบุคคลสาธารณะ
ผลกระทบความเสี่ยงต่อมหาวิทยาลัย		
1. ด้านภาพลักษณ์และชื่อเสียงของมหาวิทยาลัย 2. ด้านการรับสมัครนักศึกษาใหม่ภาพลักษณ์ที่เสียหายอาจทำให้จำนวนผู้สมัครเรียนลดลง		
เกณฑ์การประเมินระดับความเสี่ยง : โอกาสที่จะเกิดความเสียหายและความรุนแรงของผลกระทบ		
ระดับ	โอกาสที่จะเกิดความเสียหาย (Likelihood : L)	ความรุนแรงของผลกระทบ (Impact : I)
5 (สูงมาก)	โอกาสเกิดขึ้นการเสียชื่อเสียงผ่านการใช้สื่อสังคมออนไลน์ของนักศึกษา 4 ครั้งขึ้นไป/ปี	ผลกระทบต่อคณะกับเรื่องราวถูกเผยแพร่ในสื่อกระแสหลัก เช่น ข่าวโทรทัศน์หรือหนังสือพิมพ์ออนไลน์
4 (สูง)	โอกาสเกิดขึ้นการเสียชื่อเสียงผ่านการใช้สื่อสังคมออนไลน์ของนักศึกษา หรือ 2-3 ครั้ง/ปี	ผลกระทบต่อคณะเสียหายอย่างรุนแรง อาจกระทบต่อการรับสมัครนักศึกษาใหม่และความร่วมมือกับองค์กรภายนอก
3 (ปานกลาง)	โอกาสเกิดขึ้นการเสียชื่อเสียงผ่านการใช้สื่อสังคมออนไลน์ของนักศึกษา หรือ 1-2 ครั้ง/ปี	ผลกระทบต่อคณะ ถูกวิพากษ์วิจารณ์อย่างหนัก อาจกระทบต่อความเชื่อมั่นของผู้ปกครองและสังคม
2 (น้อย)	โอกาสเกิดขึ้นการเสียชื่อเสียงผ่านการใช้สื่อสังคมออนไลน์ของนักศึกษา หรือ 0-1 ครั้ง/ปี	ผลกระทบคณะถูกเชื่อมโยงกับพฤติกรรมของนักศึกษา ทำให้ภาพลักษณ์เริ่มเสียหาย

1 (น้อยมาก)	โอกาสเกิดขึ้นการเสียชื่อเสียงผ่านการใช้สื่อสังคมออนไลน์ของนักศึกษา 0 ครั้งต่อ/ปี					ผลกระทบด้านชื่อเสียงของคณะยังไม่ถูกกระทบโดยตรง แต่มีการพูดถึงในวงเล็ก								
ความเสี่ยงที่ยอมรับได้ (Risk Appetite)														
1. โอกาสเกิดขึ้นการเสียชื่อเสียงผ่านการใช้สื่อสังคมออนไลน์ของนักศึกษา 0 ครั้งต่อ/ปี														
ประเมินระดับความเสี่ยง														
ผลกระทบ (I)	โอกาสเกิด (L)					ระดับความเสี่ยง				วิธีจัดการความเสี่ยง				
	1	2	3	4	5	คะแนน = โอกาส (L) x ผลกระทบ (I)								
5	5	10	15	20	25	L	I	คะแนน	ระดับ	L	I	คะแนน	ระดับ	ลดความเสี่ยง
4	4	8	12	16	20	5	5	25	สูงมาก	0	0	0	ต่ำ	
3	3	6	9	12	15									
2	2	4	6	8	10									
1	1	2	3	4	5									
มาตรการ/กิจกรรมควบคุมที่มี						มาตรการ/กิจกรรมควบคุมปรับปรุง/เพิ่มเติม				หน่วยงาน/ผู้รับผิดชอบ				
1. สอดแทรกในรายวิชา 2. กิจกรรม โฮมรูม 3. กิจกรรมผู้บริหารพบนักศึกษา						ไม่มี				ผู้รับผิดชอบ : 1.รองคณบดีฝ่ายวิชาการและประกันคุณภาพการศึกษา 2.งานบริการการศึกษาและกิจการนักศึกษา (นายสมพร เกตุตะคุ) ส่วนงานผู้รับผิดชอบ : งานบริการการศึกษาและกิจการนักศึกษา				

2) แผนบริหารจัดการความเสี่ยง ส่วนงาน/หน่วยงาน ประจำปีงบประมาณ พ.ศ. 2569

แผนบริหารจัดการความเสี่ยง ประจำปีงบประมาณ พ.ศ. 2569

หน่วยงาน คณะสารสนเทศและการสื่อสาร มหาวิทยาลัยแม่โจ้

ตัวชี้วัดความสำเร็จของแผน (KPI) ภาพรวม : 1. ดำเนินกิจกรรมควบคุมตามแผนอย่างน้อยร้อยละ 80 / 2. สามารถลดความเสี่ยงให้อยู่ในระดับที่ยอมรับได้ในน้อยกว่าร้อยละ 80

ประเภทความเสี่ยง	รหัส ความเสี่ยง	ประเด็นความเสี่ยง	ค่าคะแนนความเสี่ยง (ก่อน) ดำเนินกิจกรรม				วิธีการจัดการ risk	ปัจจัยที่นำไปสู่ประเด็นความเสี่ยง	ตัวชี้วัดความเสี่ยง / สัญญาณเตือนภัย (KRI) :		ค่าคะแนนความเสี่ยง ที่ยอมรับได้ (Risk Appetite)				กิจกรรมเพื่อลดความเสี่ยง		
			โอกาสที่จะเกิด	ผลกระทบ	คะแนน risk	ระดับ risk			(KRI)	เป้าหมาย	โอกาสที่จะเกิด	ผลกระทบ	คะแนน risk	ระดับ risk	มาตรการ/กิจกรรมลดความเสี่ยง	กำหนดแล้วเสร็จ	ผู้รับผิดชอบกิจกรรม
ความเสี่ยงด้านนโยบายและกลยุทธ์ (Strategic Risk)	S1	จำนวนนักศึกษาไม่เป็นที่ตามแผนการรับนักศึกษา	4	4	16	สูง	ลดความเสี่ยง	1. แนวโน้มของจำนวนผู้สำเร็จการศึกษาระดับมัธยมศึกษาตอนปลายมีทิศทางลดลงอย่างต่อเนื่องตลอดคู่ของการเปลี่ยนแปลงของจำนวนประชากรที่ลดลง 2. มีระดับการแจ้งรับจากสถาบันการศึกษาชั้นในระดับสูง ส่งผลกระทบต่อระดับการศึกษาต่อ 3. การประชาสัมพันธ์หลักสูตรฯ ยังไม่ครอบคลุมกลุ่มเป้าหมายอย่างทั่วถึง	จำนวนนักศึกษาปีละระดับปริญญาตรี	320	2	2	4	ต่ำ	1. โครงการประชาสัมพันธ์เพื่อส่งเสริมการเข้าศึกษาต่อคณะสารสนเทศและการสื่อสาร 2. การเข้าร่วมกิจกรรมประชาสัมพันธ์หลักสูตรร่วมกับมหาวิทยาลัย	มี.ย. 2569	รองคณบดีฝ่ายวิชาการ/งานหลักสูตรฯ/งานบริการการศึกษาและกิจการนักศึกษา (นายพน พงษ์)
ความเสี่ยงด้านการเงิน (Financial Risk)	F1	คณะกรรมการบริหารความเสี่ยงและระบบควบคุมภายใน คณะสารสนเทศและการสื่อสาร ได้วิเคราะห์แล้วไม่มีความเสี่ยง															
ความเสี่ยงด้านการดำเนินงาน (Operational Risk)	O1	ขั้นตอนการเสนอของบงบบุคลากร	4	4	16	สูง	ลดความเสี่ยง	ขั้นตอนการเสนอของบงบบุคลากรไม่ครบถ้วนทุกแห่งงบประมาณ	จำนวนขั้นตอนการเสนอของบงบบุคลากร	1 ขั้นตอน	1	2	2	ต่ำ	1. ขั้นตอนการเสนอของบงบบุคลากรครบถ้วน 2. ขั้นตอนการเสนอของบงบบุคลากรเป็นรายปี	มี.ค. 2569	รองคณบดีฝ่ายบริหาร ผู้อำนวยการสำนักงานงานนโยบาย แผนฯ (น.ส.เพ็ญรสา ภูเขา)
	O2	การจัดซื้อจัดจ้างไม่เป็นไปตามแผน	4	5	20	สูงมาก	ลดความเสี่ยง	ผู้ปฏิบัติงานยังมีไม่ดำเนินการวิเคราะห์และจัดลำดับความสำคัญต่อการจัดจ้างเป็นระบบ	ระดับความสำคัญของแผนการใช้จ่ายงบประมาณแผ่นดิน งบลงทุน แผนฯ มาตรการเร่งรัดการเบิกจ่ายประจำปีงบประมาณ พ.ศ. 2569	ระดับ 5	1	2	2	ต่ำ	1. จัดทำแผนการใช้จ่ายงบประมาณแผ่นดินงบลงทุน 2. มีการรายงานเป็นประจำทุกเดือนและเสนอผู้บังคับบัญชาระดับต้น (ทุกวันที่ 5 ของเดือน) 3. จัดส่งข้อมูลให้งานนโยบาย แผนฯ ดำเนินการต่อไป	มี.ค. 2569	รองคณบดีฝ่ายบริหาร ผู้อำนวยการสำนักงานคลังและพัสดุ (นายทศพร ทองเปลว)
ความเสี่ยงด้านการปฏิบัติตามกฎระเบียบ (Compliance Risk)	C1	การเบิกจ่ายค่าเดินทาง/ค่าใช้จ่ายโครงการไม่เป็นไปตามระเบียบ	4	3	12	สูง	ลดความเสี่ยง	บุคลากรมีความรู้ความเข้าใจไม่เพียงพอ	จำนวนขั้นตอนและแบบปฏิบัติ	2 เรื่อง	1	2	2	ต่ำ	1. จัดทำขั้นตอน 2. สร้งหาความเข้าใจ 3. เผยแพร่แบบปฏิบัติบนเว็บไซต์	พ.ค. 2569	รองคณบดีฝ่ายบริหาร ผู้อำนวยการสำนักงานคลังและพัสดุ (น.ส.เปรมจิตร เทพพานนท์)
ความเสี่ยงทางชื่อเสียงองค์กร (Reputation Risk)	R1	การมีชื่อเสียงด้านการวิจัยที่อ่อนแอของนักศึกษา	5	5	25	สูงมาก	ลดความเสี่ยง	นักศึกษายังมีสื่อความรู้ทำไม่ถึงการณ์	จำนวนนักศึกษาที่ได้รับเทรนนิ่งความรู้เชิงมหาวิทยาลัย	0 คน	0	0	0	ต่ำ	1. สอดแทรกในรายวิชา 2. กิจกรรม โอบรูม 3. กิจกรรมผู้บริหารพบนักศึกษา	ก.ย. 2569	รองคณบดีฝ่ายวิชาการ งานบริการการศึกษา (นายสมพร เกตุคง)

แผนบริหารจัดการความเสี่ยง ประจำปีงบประมาณ พ.ศ. 2569

หน่วยงาน คณะสารสนเทศและการสื่อสาร มหาวิทยาลัยแม่โจ้

ตัวชี้วัดความสำเร็จของแผน (KPI) ภาพรวม : 1. ดำเนินกิจกรรมควบคุมตามแผนอย่างน้อยร้อยละ 80 / 2. สามารถลดความเสี่ยงให้อยู่ในระดับที่ยอมรับได้ไม่น้อยกว่าร้อยละ 80

ประเภทความเสี่ยง	รหัสความเสี่ยง	ประเด็นความเสี่ยง	ค่าคะแนนความเสี่ยง (ก่อน) ดำเนินกิจกรรม				วิธีการจัดการ risk	ปัจจัยที่นำไปสู่ประเด็นความเสี่ยง	ตัวชี้วัดความเสี่ยง / สัญญาณเตือนภัย (KPI) :		ค่าคะแนนความเสี่ยง ที่ยอมรับได้ (Risk Appetite)				กิจกรรมเพื่อลดความเสี่ยง		
			โอกาสที่จะเกิด	ผลกระทบ	คะแนน risk	ระดับ risk			(KPI)	เป้าหมาย	โอกาสที่จะเกิด	ผลกระทบ	คะแนน risk	ระดับ risk	มาตรการ/กิจกรรมลดความเสี่ยง	กำหนดผลสำเร็จ	ผู้รับผิดชอบกิจกรรม
(1)	(2)	(3)	(4)	(5)	(6)	(7)	(8)	(9)	(10)	(11)	(12)	(13)	(14)	(15)	(16)	(17)	(18)
สรุปการจัดทำแผนการบริหารจัดการความเสี่ยง ประจำปีงบประมาณ 2569																	

วัตถุประสงค์ของแผนการลดความเสี่ยงว่าด้วยมาตรฐานและหลักเกณฑ์ปฏิบัติการบริหารจัดการความเสี่ยงสำหรับหน่วยงานของรัฐ พ.ศ. 2562 (โดยที่สมควรถวายหน่วยงานของรัฐจัดให้มีการบริหารจัดการความเสี่ยง เพื่อให้การดำเนินงานบรรลุวัตถุประสงค์ตามยุทธศาสตร์ที่หน่วยงานของรัฐกำหนด.)

ประเภทความเสี่ยง	ประเด็นความเสี่ยง	จำนวนกิจกรรม/ประเด็นความเสี่ยง
1. ความเสี่ยงด้านนโยบายและกลยุทธ์ (Strategic Risk)	1	2
2. ความเสี่ยงด้านการเงิน (Financial Risk)	0	0
3. ความเสี่ยงด้านการปฏิบัติงาน (Operational Risk)	2	4
4. ความเสี่ยงด้านการปฏิบัติตามกฎ ระเบียบ (Compliance Risk)	1	3
5. ความเสี่ยงด้านเทคโนโลยีดิจิทัล (Digital Technology Risk)	0	0
6. ความเสี่ยงด้านความน่าเชื่อถือขององค์กร (Reputation Risk)	1	3

1. มีกิจกรรมเพื่อลดความเสี่ยงในแผน จำนวน

13

กิจกรรม

2. มีประเด็นความเสี่ยงในแผน จำนวน

5

ประเด็น

ผ่านความเห็นชอบจากคณะกรรมการบริหารจัดการความเสี่ยงและการควบคุมภายใน คราวประชุมครั้งที่ 3/2568 เมื่อวันที่พฤหัสบดีที่ 16 ตุลาคม 2568

ผ่านความเห็นชอบจากคณะกรรมการประจำคณะสารสนเทศและการสื่อสาร คราวประชุมครั้งที่ 10/2568 เมื่อวันที่พุธที่ 29 ตุลาคม 2568

ส่วนที่ 3

ภาคผนวก



คำสั่งคณะกรรมการพิเศษและการสื่อสาร

ที่ ๘๗/๒๕๖๘

เรื่อง แต่งตั้งคณะกรรมการบริหารความเสี่ยงและระบบควบคุมภายใน คณะสารสนเทศและการสื่อสาร
ประจำปีงบประมาณ พ.ศ. ๒๕๖๙

เพื่อให้การบริหารงานและการดำเนินงานด้านการบริหารความเสี่ยงและระบบควบคุมภายในของคณะสารสนเทศและการสื่อสาร เป็นไปด้วยความเรียบร้อย อย่างมีประสิทธิภาพและประสิทธิผล อาศัยอำนาจตามความในมาตรา ๔๒ วรรคหนึ่ง แห่งพระราชบัญญัติมหาวิทยาลัยแม่โจ้ พ.ศ. ๒๕๖๐ จึงแต่งตั้งคณะกรรมการบริหารความเสี่ยงและระบบควบคุมภายใน คณะสารสนเทศและการสื่อสาร ประจำปีงบประมาณ พ.ศ. ๒๕๖๙ ดังรายชื่อต่อไปนี้

๑. คณบดีคณะสารสนเทศและการสื่อสาร	ประธานกรรมการ
๒. รองคณบดีฝ่ายบริหารและยุทธศาสตร์	รองประธานกรรมการ
๓. รองคณบดีฝ่ายวิชาการและประกันคุณภาพการศึกษา	กรรมการ
๔. รองคณบดีฝ่ายวิจัย บริการวิชาการ และวิเทศสัมพันธ์	กรรมการ
๕. ประธานอาจารย์ผู้รับผิดชอบหลักสูตรศิลปศาสตรบัณฑิต สาขาวิชาการสื่อสารดิจิทัล	กรรมการ
๖. ผู้อำนวยการสำนักงานคณบดี	กรรมการ
๗. หัวหน้างานบริหารและธุรการ	กรรมการ
๘. หัวหน้างานคลังและพัสดุ	กรรมการ
๙. หัวหน้างานบริการวิชาการและวิจัย	กรรมการ
๑๐. หัวหน้างานบริการการศึกษาและกิจการนักศึกษา	กรรมการ
๑๑. หัวหน้างานนโยบาย แผนและประกันคุณภาพ	กรรมการและเลขานุการ
๑๒. นางสาวพัชรียา ช่างสุวรรณ	ผู้ช่วยเลขานุการ

โดยมีหน้าที่ความรับผิดชอบ ดังนี้

๑. พิจารณากำหนดนโยบาย กรอบแนวทาง รูปแบบการดำเนินงาน วิเคราะห์ความเสี่ยงและวิธีการบริหารความเสี่ยงและควบคุมภายใน ของคณะสารสนเทศและการสื่อสาร
๒. จัดทำแผนบริหารความเสี่ยงและควบคุมภายในระดับคณะ
๓. กำหนดมาตรการและวิธีการดำเนินงานตามแผนบริหารความเสี่ยงและควบคุมภายในระดับคณะ ร่วมกันแก้ไขปัญหาเพื่อให้การดำเนินงานเป็นไปตามเป้าหมาย วัตถุประสงค์ และตัวชี้วัดในระดับคณะ และมหาวิทยาลัย
๔. กำหนดมาตรการติดตามผลการดำเนินงาน ตรวจสอบและประเมินผลการดำเนินงานตามนโยบายด้านการบริหารความเสี่ยง แผนบริหาร ความเสี่ยง และการควบคุมภายในที่กำหนดไว้

๕. จัดทำ...

-๒-

๕. จัดทำรายงานผลการดำเนินงานรวมถึงสรุปผล วิเคราะห์ปัจจัยแห่งความสำเร็จ ปัญหา อุปสรรค และแนวทางแก้ไขปัญหา ตามแผนบริหารความเสี่ยงและควบคุมภายในต่อผู้บริหาร คณะกรรมการประจำคณะ และหน่วยงานที่เกี่ยวข้อง เป็นประจำอย่างต่อเนื่อง

๖. ให้คำปรึกษาและข้อเสนอแนะในส่วนที่เกี่ยวข้องเพื่อเป็นข้อมูลประกอบการตัดสินใจของผู้บริหาร และคณะกรรมการประจำคณะสารสนเทศและการสื่อสาร และปฏิบัติหน้าที่อื่น ๆ ตามที่ได้รับมอบหมาย

ทั้งนี้ ตั้งแต่วันที่ ๑ ตุลาคม พ.ศ. ๒๕๖๘ ถึงวันที่ ๓๐ กันยายน พ.ศ. ๒๕๖๙

สั่ง ณ วันที่ ๙ ตุลาคม พ.ศ. ๒๕๖๘



(รองศาสตราจารย์ ดร.สมเกียรติ ชัยพิบูลย์)
คณบดีคณะสารสนเทศและการสื่อสาร