



แผนการบริหารความเสี่ยง

วิทยาลัยบริหารศาสตร์
มหาวิทยาลัยแม่โจ้

ประจำปีงบประมาณ พ.ศ. 2569

คำนำ

วิทยาลัยบริหารศาสตร์ มหาวิทยาลัยแม่โจ้ได้ดำเนินงานการบริหารความเสี่ยง ตามมาตรา 79 แห่งพระราชบัญญัติ วินัยการเงินและการคลังของรัฐ พ.ศ. 2561 โดยมีวัตถุประสงค์เพื่อให้การบริหารความเสี่ยงขององค์กร มีประสิทธิภาพ ยกระดับการบริหารจัดการ รวมถึงสามารถใช้เป็นเครื่องมือที่สำคัญในการ ตัดสินใจเชิงกลยุทธ์ ประกอบปัจจุบันมีการเปลี่ยนแปลงอย่างรวดเร็วของสภาพเศรษฐกิจ การเมือง สังคม เทคโนโลยี ตลอดจนการแข่งขัน และรวมไปถึงความคาดหวังของผู้มีส่วนได้ส่วนเสีย ทำให้ต้องเผชิญกับความเสี่ยงทั้งปัจจัยภายในและภายนอก ซึ่งวิทยาลัยบริหารศาสตร์ ได้ตระหนักถึงเหตุการณ์ ความเสี่ยงที่ไม่อาจคาดคิด รวมถึงการบริหารความเสี่ยงที่อาจจะเกิดขึ้นและส่งผลกระทบต่อวิทยาลัย ทั้งนี้ หลักแผนการบริหารความเสี่ยงถือเป็นเครื่องมือที่สำคัญในการสนับสนุนให้การดำเนินงานขององค์กรบรรลุวัตถุประสงค์ที่กำหนดไว้ จึงได้นำกรอบการบริหารความเสี่ยงตามแนวทางของ COSO-ERM Framework มาบูรณาการ พัฒนา ปรับปรุงใช้ในการบริหารจัดการให้เหมาะสมกับบริบทของวิทยาลัย รวมถึงนำมาใช้ในการกำหนดโครงสร้างการบริหาร ความเสี่ยงที่เชื่อมโยงกัน เพื่อให้การบริหารความเสี่ยงเกิดขึ้นทั่วทั้งองค์กร รวมถึงสามารถสนับสนุนการพัฒนา ระบบงานให้มีประสิทธิภาพ ประสิทธิผล เป็นมาตรฐานเทียบเท่ามาตรฐานสากล และให้มีการจัดวางระบบและการกำกับดำเนินงานด้านการบริหารความเสี่ยง โดยมีเป้าประสงค์ เพื่อมุ่งให้กิจกรรมการควบคุมเป็นส่วนหนึ่งของการปฏิบัติงานประจำ และมีความเชื่อมโยงกับระบบการประกันคุณภาพ การศึกษา

วิทยาลัยบริหารศาสตร์ได้กำหนดนโยบายบริหารความเสี่ยง (Risk Management Policy) และจัดระดับความเสี่ยงที่ยอมรับได้ (Risk Appetite) เพื่อให้การบริหารความเสี่ยงเป็นส่วนหนึ่งของการจัดทำ แผนยุทธศาสตร์ แผนกลยุทธ์ และแผนปฏิบัติการประจำปี โดยมีการประเมินผลกระทบ และโอกาสที่เกิดขึ้นของปัจจัยความเสี่ยงต่าง ๆ เพื่อจะลดหรือปิดปัจจัยเสี่ยงต่าง ๆ รวมถึงลดระดับ ความรุนแรงของผลกระทบ หากเกิดเหตุจากปัจจัยเสี่ยงนั้น ๆ

แผนการบริหารความเสี่ยง วิทยาลัยบริหารศาสตร์ ประจำปีงบประมาณ พ.ศ. 2569 จะสามารถควบคุม ป้องกัน แก้ไข และสามารถลดความเสี่ยงให้อยู่ในระดับที่ยอมรับได้ เพื่อให้เกิดประสิทธิภาพในการดำเนินงาน สนับสนุนการปฏิบัติงานตามพันธกิจให้บรรลุตามเป้าหมาย เพื่อสร้างความมั่นใจในการดำเนินงานของวิทยาลัยให้บรรลุวิสัยทัศน์ พันธกิจ เป้าประสงค์ ได้อย่างมีประสิทธิภาพและประสิทธิผล

สารบัญ

| | หน้า |
|---|------|
| บทสรุปผู้บริหาร | 1 |
| นโยบายบริหารความเสี่ยง | 3 |
| ส่วนที่ 1 บทนำ | |
| 1.1 ข้อมูลพื้นฐานของวิทยาลัยบริหารศาสตร์ | 4 |
| 1.2 เป้าหมายแผนบริหารความเสี่ยง | 5 |
| 1.3 วัตถุประสงค์การบริหารความเสี่ยง วิทยาลัยบริหารศาสตร์ | 5 |
| 1.4 ขอบเขต/แนวทางการดำเนินงานบริหารความเสี่ยง | 5 |
| 1.5 ขั้นตอนและกระบวนการบริหารความเสี่ยงของวิทยาลัยบริหารศาสตร์ | 6 |
| ส่วนที่ 2 แผนบริหารความเสี่ยง วิทยาลัยบริหารศาสตร์ ประจำปีงบประมาณ | |
| 2.1 การวิเคราะห์และประเมินความเสี่ยง วิทยาลัยบริหารศาสตร์ | 9 |
| 2.1.1 ความเสี่ยงด้านกลยุทธ์ (Strategic Risk) | 12 |
| 2.1.2 ความเสี่ยงด้านการเงิน (Financial Risk) | 21 |
| 2.1.3 ความเสี่ยงด้านการดำเนินงาน (Operational Risk) | 26 |
| 2.1.4 ความเสี่ยงด้านกฎระเบียบ ข้อบังคับ (Compliance Risk) | 31 |
| 2.1.5 ความเสี่ยงด้านเทคโนโลยีดิจิทัล (Digital Technology Risk) | 37 |
| 2.1.6 ความเสี่ยงด้านความน่าเชื่อถือขององค์กร (Reputation Risk) | 41 |
| 2.2 แผนบริหารจัดการความเสี่ยง วิทยาลัยบริหารศาสตร์ ประจำปีงบประมาณ พ.ศ. 2569 | 46 |
| ส่วนที่ 3 ภาคผนวก | |
| 3.1 คำสั่งแต่งตั้งคณะกรรมการบริหารความเสี่ยงและควบคุมภายใน วิทยาลัย บริหารศาสตร์ | 57 |

บทสรุปผู้บริหารหน่วยงาน

วิทยาลัยบริหารศาสตร์ มหาวิทยาลัยแม่โจ้ได้ดำเนินงานแผนการบริหารความเสี่ยง เป็นไปตามมาตรา 79 แห่งพระราชบัญญัติวินัยการเงินและการคลังของรัฐ พ.ศ. 2561 และ มาตรา 21 ส่วนที่ 6 หลักธรรมาภิบาล ตามพระราชบัญญัติการอุดมศึกษา พ.ศ. 2562 รวมถึงนโยบายและคู่มือการบริหาร ความเสี่ยงมหาวิทยาลัยแม่โจ้ โดยมีวัตถุประสงค์เพื่อให้วิทยาลัยเป็นองค์กรที่มีความมั่นคงและยั่งยืนอย่างมีคุณค่า และตระหนักถึงภัยคุกคามที่ยังมาไม่ถึง ลดโอกาสการสูญเสียที่อาจเกิดขึ้นในอนาคตหรือผลกระทบ จากเหตุการณ์อันไม่พึงประสงค์ สามารถบรรลุเป้าหมายที่กำหนดได้ และสร้างความเชื่อมั่นให้กับองค์กรภาครัฐ และภาคเอกชน คณาจารย์ นักศึกษาและประชาชนทั่วไป ว่ากระบวนการดำเนินงานของวิทยาลัยมีประสิทธิภาพและประสิทธิผล ดังนั้น การมีระบบแผนการบริหารความเสี่ยงที่ดี จึงเป็นส่วนสำคัญที่สามารถ นำพาองค์กรบรรลุวิสัยทัศน์ (Vision) พันธกิจ (Mission) ยุทธศาสตร์ (Strategic) และเป้าประสงค์ (Objective) ของวิทยาลัย

วิทยาลัยบริหารศาสตร์ได้ดำเนินการจัดทำแผนการบริหารความเสี่ยง ประจำปีงบประมาณ พ.ศ. 2569 สอดคล้องกับแผนพัฒนาการศึกษามหาวิทยาลัยแม่โจ้ ระยะที่ 13 และแผนปฏิบัติการวิทยาลัยบริหารศาสตร์ ประจำปีงบประมาณ พ.ศ. 2569 โดยนำกรอบบริหารความเสี่ยงตามแนวทางของ COSO-ERM Framework มาบูรณาการพัฒนาปรับปรุงใน การบริหารจัดการให้เหมาะสมกับบริบทของวิทยาลัย รวมถึงนำมาใช้ในการกำหนดโครงสร้างการบริหาร จัดการความเสี่ยงที่เชื่อมโยงกันเพื่อให้แผนการบริหารความเสี่ยงเกิดขึ้นทั่วทั้งองค์กร มีการสื่อสารและถ่ายทอดข้อมูลด้านแผนการบริหารความเสี่ยงจากทุกระดับภายในองค์กร มุ่งเน้นแผนการบริหารความเสี่ยงในการบรรลุวิสัยทัศน์ของวิทยาลัย

ปีงบประมาณ พ.ศ. 2569 วิทยาลัยบริหารศาสตร์ มีแนวทางในการบริหารความเสี่ยงภายใต้ระดับความเสี่ยงที่ยอมรับได้ และครอบคลุมเหตุการณ์ความเสี่ยงสำคัญ 6 ประเภทความเสี่ยง ดังนี้

| ประเภทความเสี่ยง | | ประเด็นความเสี่ยง | |
|------------------|---|-------------------|---|
| S | ความเสี่ยงด้านนโยบายและกลยุทธ์ (Strategic Risk) | S1 | การดำเนินงานตามตัวชี้วัดมิติที่ 6 การพัฒนาตามยุทธศาสตร์/อัตลักษณ์/ภารกิจเฉพาะของส่วนงาน ตามคำรับรองการปฏิบัติงาน ประจำปี ไม่บรรลุเป้าหมาย (ความเสี่ยงใหม่) ลดความเสี่ยง |
| | | S2 | การดำเนินงานตามแนวนโยบาย Green Office ไม่สำเร็จ (ความเสี่ยงใหม่) ลดความเสี่ยง |
| | | S3 | การรับนักศึกษาไม่เป็นไปตามแผนการรับ (ความเสี่ยงใหม่) ลดความเสี่ยง |
| F | ความเสี่ยงด้านการเงิน (Financial Risk) | F1 | สถานะทางการเงินขาดความมั่นคง (ความเสี่ยงใหม่) ลดความเสี่ยง |
| O | ความเสี่ยงด้านการดำเนินงาน (Operational Risk) | O1 | หลักสูตรไม่ผ่านเกณฑ์มาตรฐาน (ความเสี่ยงใหม่) ลดความเสี่ยง |
| C | ความเสี่ยงด้านการปฏิบัติตามกฎระเบียบ (Compliance Risk) | C1 | การละเมิดจริยธรรมทางวิชาการ (ความเสี่ยงเดิม) |
| | | C2 | การส่งคืนเงินยืมตรงล่าช้ากว่ากำหนด (ความเสี่ยงเดิม) |
| D | ความเสี่ยงด้านเทคโนโลยีดิจิทัล (Digital Technology Risk) | D1 | ภัยคุกคามด้านไซเบอร์ (Cyber Security Risk) (ความเสี่ยงใหม่) ลดความเสี่ยง |
| R | ความเสี่ยงด้านความน่าเชื่อถือขององค์กร (Reputation Risk) | R1 | ภาพลักษณ์วิทยาลัยถูกลดทอนความน่าเชื่อถือ (ความเสี่ยงเดิม) ลดความเสี่ยง |

นโยบายบริหารความเสี่ยง มหาวิทยาลัยแม่โจ้

แผนการบริหารความเสี่ยงถือเป็นส่วนหนึ่งของการบริหารองค์กรอย่างมีธรรมาภิบาล โดยปัจจัยหลักของแผนการบริหารความเสี่ยงที่ประสบความสำเร็จ เกิดจากความมุ่งมั่นของหัวหน้าหน่วยงาน และผู้กำกับดูแล ทั้งนี้ มหาวิทยาลัยได้ตระหนักถึงความสำคัญของแผนการบริหารความเสี่ยง จึงได้กำหนด นโยบายให้หน่วยงานทั้งระดับมหาวิทยาลัย ระดับส่วนงาน/หน่วยงาน ได้แก่ คณะ/วิทยาลัย/สำนัก/หน่วยงาน วิชาหรือเรียกชื่ออย่างอื่นอย่างใดที่เทียบเท่า มีแผนการบริหารความเสี่ยง รวมถึงส่งเสริมให้ทุกหน่วยงาน เกิดความตระหนัก มีความรู้ ความเข้าใจ รับทราบเกี่ยวกับแนวทางแผนการบริหารความเสี่ยง และใช้เป็น แนวทางในการดำเนินงานให้เป็นไปในทิศทางเดียวกันทั่วทั้งองค์กร โดยคำนึงถึงการบรรลุวัตถุประสงค์ เป้าหมายขององค์กรตามแนวทางแผนการบริหารความเสี่ยงของมหาวิทยาลัย ที่ผ่านความเห็นชอบจากสภามหาวิทยาลัยให้ประสบผลสัมฤทธิ์ตามตัวชี้วัดและเป้าหมายที่กำหนดไว้ ตลอดจนการเพิ่มศักยภาพและขีดความสามารถอย่างมีประสิทธิภาพและประสิทธิผล มีการกำกับดูแลที่ดี สร้างความคุ้มค่า รวมถึงเพิ่มคุณค่าให้แก่มหาวิทยาลัย และเป็นการส่งเสริมให้องค์กรมีระบบบริหารจัดการที่ดี (Good Governance) โดยใช้กรอบบริหารจัดการความเสี่ยงแบบบูรณาการตามแนวทางของ COSO หรือ COSO-ERM Framework จึงกำหนด นโยบายบริหารความเสี่ยง ดังนี้

1. ให้มีแผนการบริหารความเสี่ยงทั่วทั้งองค์กร โดยมีการจัดการอย่างเป็นระบบ มีความต่อเนื่อง เป็นไปตามแนวปฏิบัติที่ดีและเป็นสากล ครอบคลุมตามพันธกิจทุกด้าน เพื่อสร้างมูลค่าเพิ่มแก่องค์กร
2. ให้ทุกหน่วยงานในมหาวิทยาลัย รวมทั้งผู้บริหารทุกระดับและบุคลากรทุกคน ตระหนักและให้ความสำคัญกับการบริหารจัดการเหตุการณ์ที่อาจจะส่งผลกระทบต่อ การบรรลุวัตถุประสงค์ของมหาวิทยาลัย และส่วนงาน ทั้งที่เป็นความเสี่ยงและโอกาส โดยบริหารจัดการให้อยู่ในระดับที่ยอมรับได้
3. ให้มีการกำหนดกระบวนการบริหารความเสี่ยงที่เป็นมาตรฐานเดียวกันทั่วทั้งองค์กร
4. ให้มีการติดตาม ประเมินผล การทบทวนเหตุการณ์ความเสี่ยงให้สอดคล้องกับสภาพแวดล้อมทั้งภายในและภายนอกที่มีการเปลี่ยนแปลง โดยปรับปรุงการบริหารความเสี่ยงอย่างสม่ำเสมอต่อเนื่อง และ สอดคล้องกับเป้าหมายและบริบทที่เปลี่ยนแปลงไป
5. ให้มีการนำเทคโนโลยีสารสนเทศมาใช้ในการจัดการที่ดี มีประสิทธิภาพ
6. ให้แผนการบริหารความเสี่ยงเป็นส่วนหนึ่งของการทำงาน จนเกิดเป็นวัฒนธรรมองค์กร และเป็นส่วนหนึ่งของการทำงานปกติของมหาวิทยาลัย

ส่วนที่ 1 บทนำ

วิทยาลัยบริหารศาสตร์ (School of Administrative Studies : SAS) เป็นส่วนงานระดับคณะ ภายใต้การกำกับดูแลของมหาวิทยาลัยแม่โจ้ ตั้งอยู่ ณ ตำบลหนองหาร อำเภอสันทราย จังหวัดเชียงใหม่ ก่อตั้งขึ้นเมื่อปี พ.ศ. 2547 ด้วยแนวคิดการเป็นหน่วยงานนำร่องด้านการบริหารและจัดการแบบหน่วยงานภายใต้การกำกับของรัฐที่พึ่งงบประมาณแผ่นดินให้น้อยที่สุด เน้นการบริหารโดยใช้เงินรายได้ของตนเอง

ปัจจุบันวิทยาลัยบริหารศาสตร์ จัดการเรียนการสอน ในระดับปริญญาตรี 2 หลักสูตร ได้แก่ หลักสูตรรัฐศาสตรบัณฑิต สาขาวิชารัฐศาสตร์ และหลักสูตรรัฐประศาสนศาสตรบัณฑิต สาขาวิชารัฐประศาสนศาสตร์ ระดับบัณฑิตศึกษา 2 หลักสูตร ได้แก่ หลักสูตรรัฐประศาสนศาสตรมหาบัณฑิต สาขาวิชาการบริหารสาธารณะ และหลักสูตรปรัชญาดุษฎีบัณฑิต สาขาวิชาบริหารศาสตร์ มีภารกิจด้านการเรียนการสอน การวิจัย การบริการวิชาการ การทำนุบำรุงศิลปวัฒนธรรม มีนักศึกษาทั้งหมดจำนวน 1,299 คน โดยมีบุคลากรจำนวน 44 คน เป็นบุคลากรสายวิชาการ จำนวน 24 คน และบุคลากรสายสนับสนุนวิชาการจำนวน 20 คน

1.1 ข้อมูลพื้นฐานของวิทยาลัยบริหารศาสตร์

วิสัยทัศน์ “องค์กรแห่งการเรียนรู้ชั้นนำด้านการบริหาร การเมือง และการปกครอง เพื่อการพัฒนาสังคมอย่างยั่งยืน”

พันธกิจ

- 1) ผลิตบัณฑิตที่มีคุณภาพตามมาตรฐาน
- 2) สร้างสรรค์ผลงานวิจัยที่เป็นประโยชน์ต่อสาธารณะ
- 3) จัดการบริการวิชาการที่มีคุณภาพแก่สังคม
- 4) ยกระดับการบริหารองค์การในทุกมิติเพื่อการพัฒนาอย่างยั่งยืน

1.2 เป้าหมายแผนบริหารความเสี่ยง ในปีงบประมาณ พ.ศ. 2569

- 1) ลดความเสี่ยงด้านคุณภาพการศึกษาและรักษาจำนวนนักศึกษา
- 2) ลดข้อผิดพลาดในการดำเนินงานและใช้ทรัพยากรให้เกิดประโยชน์สูงสุด
- 3) รักษาภาพลักษณ์ที่ดีและป้องกันการทุจริตหรือประพฤติมิชอบ

1.3 วัตถุประสงค์แผนการบริหารความเสี่ยง วิทยาลัยบริหารศาสตร์

1. เพื่อให้วิทยาลัยมีความมั่นคงและยั่งยืน
2. เพื่อให้มีการเฝ้าระวัง ป้องกัน และบริหารจัดการ ลดโอกาสที่จะเกิดและลดความรุนแรงของผลกระทบจากปัญหาอุปสรรคต่าง ๆ อันนำไปสู่ความสูญเสีย ความล้มเหลว และเป็นอุปสรรคต่อการบรรลุ วิสัยทัศน์ และพันธกิจของวิทยาลัย
3. เพื่อให้มีการติดตาม ตรวจสอบ และประเมินผล อย่างเป็นระบบ

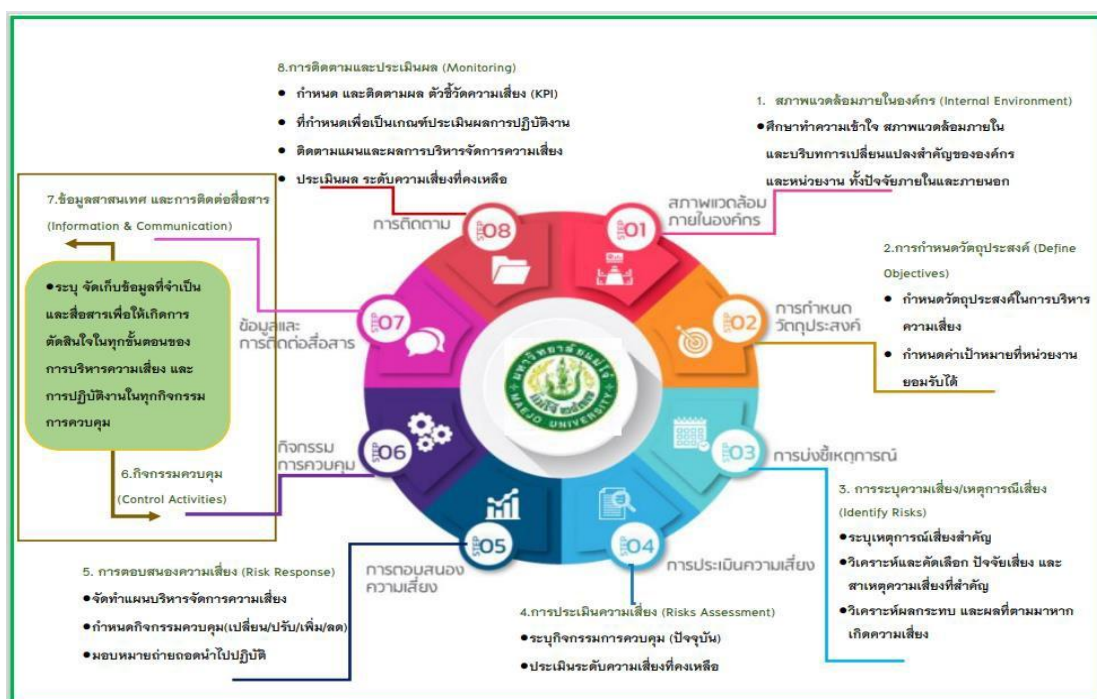
1.4 ขอบเขต/แนวทางการดำเนินงานบริหารความเสี่ยง

1. วิเคราะห์และประเมินความเสี่ยงประเด็นความเสี่ยงคงเหลือในปีงบประมาณ พ.ศ. 2568 เพื่อพิจารณานำมาดำเนินการต่อเนื่องในปีงบประมาณ พ.ศ. 2569
2. วิเคราะห์และประเมินความเสี่ยงที่คาดว่าจะเกิดขึ้นใหม่และถ้าเกิดจะส่งผลกระทบต่อ นโยบายมหาวิทยาลัย และการบรรลุยุทธศาสตร์ วิสัยทัศน์ของวิทยาลัย โดยคำนึงถึงการเปลี่ยนแปลงของ สภาพแวดล้อมภายนอกและสภาพแวดล้อมภายในร่วมด้วย โดยวิเคราะห์และประเมินความเสี่ยง ทั้ง 6 ประเภท ความเสี่ยง ประกอบด้วย
 - 1) ด้านกลยุทธ์ (Strategic Risk)
 - 2) ด้านการเงิน (Financial Risk)
 - 3) ด้านการดำเนินงาน (Operation Risk)
 - 4) ด้านกฎ ระเบียบ ข้อบังคับ (Compliance Risk)
 - 5) ความเสี่ยงด้านเทคโนโลยีสารสนเทศ (Digital Technology Risk)
 - 6) ความเสี่ยงด้านความน่าเชื่อถือขององค์กร (Reputation Risk)

1.5 ขั้นตอนและกระบวนการแผนการบริหารความเสี่ยงของวิทยาลัยบริหารศาสตร์

วิทยาลัยบริหารศาสตร์ มหาวิทยาลัยแม่โจ้ ตอบสนองต่อความคาดหวังของกิจกรรมในการป้องกันเฝ้าระวัง ลดโอกาส ลดการสูญเสียที่อาจเกิดขึ้นในอนาคต รวมถึงช่วยให้องค์กรสามารถบรรลุเป้าหมาย โดยอ้างอิงหลักการตาม แนวปฏิบัติมาตรฐานสากล COSO-ERM แบบบูรณาการในการประเมินความเสี่ยง โดยมีการดำเนินการ 8 ขั้นตอน ตามที่มหาวิทยาลัยแม่โจ้กำหนด ประกอบไปด้วย

1. สภาพแวดล้อมภายในองค์กร (Internal Environment)
2. การกำหนดวัตถุประสงค์ (Objective Setting)
3. การระบุเหตุการณ์เสี่ยง (Risk Event Identification)
4. การประเมินความเสี่ยง (Risk Assessment)
5. การตอบสนองความเสี่ยง (Risk Response)
6. กิจกรรมการควบคุม (Control Activities)
7. ข้อมูลสารสนเทศและการสื่อสาร (Information & Communication)
8. การติดตามและการประเมินผล (Monitoring)



ประเมินความเสี่ยงโดยใช้หลักการตามแนวปฏิบัติมาตรฐานสากล COSO-ERM แบบบูรณาการในขั้นตอนที่ 3 และ 4 ในการประเมินความเสี่ยงเป็นหลัก และการพยากรณ์ประมาณการสิ่งที่จะเกิดขึ้นและป้องกันไว้ล่วงหน้าในเรื่องประเด็นที่ไม่คุ้นเคย ในปัจจัยความเสี่ยงที่มาจาก การพยากรณ์การคาดการณ์หรือประมาณการล่วงหน้าในอนาคต (Unknown Factor) และป้องกัน หลีกเลี่ยง สิ่งที่เคยเกิดขึ้นใน อดีตที่เคยรับรู้ว่าจะเคยเกิดมาก่อน คาดหมายได้ว่ามีโอกาสสูงที่จะเกิดซ้ำ อีก (Known Factor)

ส่วนที่ 2 แผนบริหารความเสี่ยง วิทยาลัยบริหารศาสตร์ ประจำปีงบประมาณ พ.ศ. 2569

1. การวิเคราะห์และประเมินความเสี่ยง

การจัดทำแผนบริหารความเสี่ยง วิทยาลัยบริหารศาสตร์ มหาวิทยาลัยแม่โจ้ ประจำปีงบประมาณ พ.ศ. 2569 ได้กำหนดกรอบการบริหารความเสี่ยงที่ตอบสนองต่อวัตถุประสงค์แผนการบริหารความเสี่ยง โดยมี ความเชื่อมโยงกับวิสัยทัศน์ ยุทธศาสตร์และเป้าหมายตามแผนพัฒนาการศึกษามหาวิทยาลัยแม่โจ้ ฉบับที่ 13 (พ.ศ. 2565-2570) ฉบับปรับปรุง และแผนกลยุทธ์วิทยาลัยบริหารศาสตร์ ประจำปีงบประมาณ พ.ศ. 2569-2572

กระบวนการแผนการบริหารความเสี่ยง ดำเนินการตาม 8 ขั้นตอนต่อไปนี้ ประกอบไปด้วย

1. สภาพแวดล้อมภายในองค์กร (Internal Environment)
2. การกำหนดวัตถุประสงค์ (Objective Setting)
3. การระบุเหตุการณ์เสี่ยง (Risk Event Identification)
4. การประเมินความเสี่ยง (Risk Assessment)
5. การตอบสนองความเสี่ยง (Risk Response)
6. กิจกรรมการควบคุม (Control Activities)
7. ข้อมูลสารสนเทศและการสื่อสาร (Information & Communication)
8. การติดตามและการประเมินผล (Monitoring)

(1) การวิเคราะห์สภาพแวดล้อมภายในของวิทยาลัยบริหารศาสตร์ มีรายละเอียดดังนี้

| ประเภทความเสี่ยง | | | ประเด็นความเสี่ยง | สภาพแวดล้อมภายใน |
|------------------|--|----|---|---|
| S | ความเสี่ยงด้านกลยุทธ์ (Strategic Risk) | S1 | การดำเนินงานตามตัวชี้วัดมิติที่ 6 การพัฒนาตามยุทธศาสตร์/ อุตลักษณ์/ภารกิจเฉพาะของส่วนงาน ไม่บรรลุเป้าหมาย (ความเสี่ยงใหม่) ลดความเสี่ยง | ผลการดำเนินงานตัวชี้วัดมิติที่ 6 ปีงบประมาณ 2568 ร้อยละ 58 ปีงบประมาณ 2567 ร้อยละ 52.40 |
| | | S2 | การดำเนินงานตามแนวนโยบาย Green Office ไม่สำเร็จ (ความเสี่ยงใหม่) ลดความเสี่ยง | การดำเนินงาน Green Office ปีงบประมาณ 2568 ร้อยละ 40 ปีงบประมาณ 2567 ร้อยละ 40 |
| | | S3 | การรับนักศึกษาไม่เป็นไปตามแผน (ความเสี่ยงใหม่) ถ่ายโอนความเสี่ยง | หลักสูตรที่มีจำนวนนักศึกษาต่ำกว่า จุดคุ้มทุน จำนวน 2 หลักสูตร ใน ระดับบัณฑิตศึกษา |
| F | ความเสี่ยงด้านการเงิน (Financial Risk) | F1 | สถานะทางการเงินขาดความมั่นคง (ความเสี่ยงใหม่) ลดความเสี่ยง | -รายได้ค่าธรรมเนียมการศึกษา ลดลง -ขาดสภาพคล่องทางการเงินใน หน่วยงาน |
| O | ความเสี่ยงด้านการดำเนินงาน (Operational Risk) | O1 | หลักสูตรไม่ผ่านเกณฑ์มาตรฐาน (ความเสี่ยงใหม่) ลดความเสี่ยง | 1) จำนวนอาจารย์ผู้รับผิดชอบ หลักสูตรไม่เพียงพอเนื่องจาก อาจารย์เกษียณอายุแล้วไม่ได้ รับตำแหน่งทดแทนทันช่วง ระยะเวลา 2) อาจารย์ขาดคุณสมบัติเป็น ผู้รับผิดชอบหลักสูตร |

| ประเภทความเสี่ยง | | | ประเด็นความเสี่ยง | สภาพแวดล้อมภายใน |
|------------------|--|----|--|--|
| C | ความเสี่ยงด้าน ด้านกฎ ระเบียบ ข้อบังคับ (Compliance Risk) | C1 | การละเมิดจริยธรรมทางวิชาการ (ความเสี่ยงใหม่) ลดความเสี่ยง | การคัดลอกผลงานทางวิชาการของ ผู้อื่น/ตนเองโดยไม่มีอ้างอิงที่ ถูกต้องหรือนำผลงานของผู้อื่นมา เป็นของตน โดยเจตนาหรือโดย รู้เท่าไม่ถึงการณ์ |
| | | C2 | การส่งคืนเงินยืมตรงล่าช้ากว่า กำหนด (ความเสี่ยงใหม่) ลดความเสี่ยง | บุคลากรไม่มีความเข้าใจหรือไม่มี ความรู้ในกฎระเบียบที่ต้องปฏิบัติ หรือไม่ได้ศึกษาและทำความเข้าใจ ในเนื้อหาที่เกี่ยวข้อง |
| D | ความเสี่ยงด้าน เทคโนโลยี สารสนเทศ (Digital Technology Risk) | D1 | ภัยคุกคามด้านไซเบอร์ (Cyber Security Risk) (ความเสี่ยงใหม่) ลดความเสี่ยง | 1) ขาดการป้องกันการรักษาความ ปลอดภัยในเครื่องคอมพิวเตอร์ 2) บุคลากรและนักศึกษาขาด ความรู้ความเข้าใจ และความ ตระหนักรู้เกี่ยวกับภัยคุกคาม ด้านไซเบอร์ |
| R | ความเสี่ยงด้าน ความน่าเชื่อถือ ขององค์กร (Reputation Risk) | R1 | ภาพลักษณ์วิทยาลัยถูกลดทอน ความน่าเชื่อถือ (ความเสี่ยงเดิม) ลดความเสี่ยง | 1) การแสดงพฤติกรรมที่ไม่ เหมาะสมของบุคลากร นักศึกษาของวิทยาลัย ที่ส่งผล กระทบต่อชื่อเสียงหรือ ภาพลักษณ์ 2) การสื่อสารและการตอบสนอง ต่อสถานการณ์ที่จะส่งผล กระทบต่อชื่อเสียง ไม่เหมาะสม ทั้งด้านช่องทาง และเวลา |

(2) วัตถุประสงค์แผนการบริหารความเสี่ยง

1. เพื่อให้เป็นองค์กรที่มีความมั่นคงและยั่งยืน
2. เพื่อให้มีการเฝ้าระวัง ป้องกัน และบริหารจัดการ เพื่อลดโอกาสที่จะเกิด และลดความรุนแรง ของผลกระทบจากปัญหาอุปสรรคต่าง ๆ อันนำไปสู่ความสูญเสีย ความล้มเหลว และเป็นอุปสรรคต่อการบรรลุ วิสัยทัศน์ และพันธกิจของวิทยาลัย
3. เพื่อให้มีการติดตาม ตรวจสอบ และประเมินผล อย่างเป็นระบบ

การวิเคราะห์และประเมินเหตุการณ์ ในส่วนของขั้นตอนที่ 3-6 ได้แก่ (3) การระบุเหตุการณ์เสี่ยง (Risk Event Identification) (4) การประเมินความเสี่ยง (Risk Assessment) (5) การตอบสนอง ความเสี่ยง (Risk Response) และ (6) กำหนดกิจกรรมการควบคุม (Control Activities) ได้มีการวิเคราะห์และประเมินเหตุการณ์ที่สำคัญ ดังรายละเอียดต่อไปนี้

ประเด็นความเสี่ยงที่ S1 : ผลการดำเนินงานตามแผนพัฒนาส่วนงาน ตัวชี้วัดมิติที่ 6 การพัฒนาตามยุทธศาสตร์/อัตลักษณ์/ภารกิจเฉพาะของส่วนงาน

การได้มาซึ่งประเด็นความเสี่ยง : ผลการดำเนินงานตามตัวชี้วัดมิติที่ 6 การพัฒนาตามยุทธศาสตร์/อัตลักษณ์/ภารกิจเฉพาะของส่วนงาน

ในปีงบประมาณ 2568 ร้อยละ 58 และ ปีงบประมาณ 2567 ร้อยละ 52.40 ซึ่งน้อยกว่าค่าเป้าหมาย คือ ร้อยละ 80 ขึ้นไป

ติดต่อกัน 2 ปีงบประมาณ ส่งผลต่อการดำเนินงานตามยุทธศาสตร์ของส่วนงานไม่เป็นไปตามแผนที่วางไว้

| | | |
|---|--|--|
| ประเภทความเสี่ยงที่ 1 : ความเสี่ยงด้านกลยุทธ์ Strategy Risk | | ส่วนงานและผู้รับผิดชอบประเด็นความเสี่ยง : |
| ประเด็นความเสี่ยงที่ S1 : ผลการดำเนินงานตามแผนพัฒนาส่วนงาน ตัวชี้วัดมิติที่ 6 การพัฒนาตามยุทธศาสตร์/อัตลักษณ์/ภารกิจเฉพาะของส่วนงาน ไม่บรรลุเป้าหมาย | | 1. ผู้บริหาร (คณบดี รองคณบดี) 2. งานนโยบาย แผน และประกันคุณภาพ |
| ตัวบ่งชี้ความเสี่ยง / สัญญาณเตือนภัย (KRI) : | | |
| KRI 1 : ตัวชี้วัดมิติที่ 6 การพัฒนาตามยุทธศาสตร์/อัตลักษณ์/ภารกิจเฉพาะของส่วนงาน ที่ไม่บรรลุตามเป้าหมาย มากกว่า 2 ตัวชี้วัด | | |
| ปัจจัยภายในและปัจจัยภายนอกที่นำไปสู่ประเด็นความเสี่ยง | | |
| ปัจจัยเสี่ยงภายใน | | ปัจจัยเสี่ยงภายนอก |
| 1. การติดตามการดำเนินงานตามตัวชี้วัด 2. การรายงานผลการดำเนินงานตามตัวชี้วัด | | 1. การเปลี่ยนแปลงของปัจจัยทางด้านเศรษฐกิจ สังคม เทคโนโลยี สิ่งแวดล้อม การเมือง 2. การจัดประเภทและกลุ่มของสถาบันอุดมศึกษา |
| ผลกระทบความเสี่ยงต่อมหาวิทยาลัย | | |
| 1. ส่งผลให้หน่วยงานไม่บรรลุเป้าหมายของแผนพัฒนาส่วนงานประจำปี | | |

| เกณฑ์การประเมินระดับความเสี่ยง : โอกาสที่จะเกิดความเสียหายและความรุนแรงของผลกระทบ | | |
|---|--|--|
| ระดับ | โอกาสที่จะเกิดความเสียหาย (Likelihood : L) | ความรุนแรงของผลกระทบ (Impact : I) |
| | การติดตามและรายงานผล | การบรรลุเป้าหมายของตัวชี้วัดที่กำหนดในแผนพัฒนาส่วนงาน มิติที่ 6 การพัฒนาตามยุทธศาสตร์/อัตลักษณ์/ภารกิจเฉพาะของส่วนงาน |
| 5 (สูงมาก) | ไม่มีการติดตามการดำเนินงานตามตัวชี้วัดและรายงานผลแผนพัฒนาส่วนงาน | มีตัวชี้วัดที่ไม่บรรลุตามเป้าหมาย ร้อยละ 25 ขึ้นไป ของตัวชี้วัดที่มีในแผนทั้งหมด |
| 4 (สูง) | ติดตามการดำเนินงานตามตัวชี้วัดและรายงานผลแผนพัฒนาส่วนงาน ปีละ 1 ครั้ง | มีตัวชี้วัดที่ไม่บรรลุตามเป้าหมาย ร้อยละ 20.00-24.99 ของตัวชี้วัดที่มีในแผนทั้งหมด |
| 3 (ปานกลาง) | ติดตามการดำเนินงานตามตัวชี้วัดและรายงานผลแผนพัฒนาส่วนงาน ทุก 6 เดือน | มีตัวชี้วัดที่ไม่บรรลุตามเป้าหมาย ร้อยละ 15.00-19.99 ของตัวชี้วัดที่มีในแผนทั้งหมด |
| 2 (น้อย) | ติดตามการดำเนินงานตามตัวชี้วัดและรายงานผลแผนพัฒนาส่วนงาน ทุก 4 เดือน | มีตัวชี้วัดที่ไม่บรรลุตามเป้าหมาย ร้อยละ 10.00-14.99 ของตัวชี้วัดที่มีในแผนทั้งหมด |
| 1 (น้อยมาก) | ติดตามการดำเนินงานตามตัวชี้วัดและรายงานผลแผนพัฒนาส่วนงาน ทุกเดือน | มีตัวชี้วัดที่ไม่บรรลุตามเป้าหมาย น้อยกว่าร้อยละ 10 ของตัวชี้วัดที่มีในแผนทั้งหมด |

| ความเสี่ยงที่ยอมรับได้ (Risk Appetite) | ความเบี่ยงเบนที่ยอมรับได้ (Risk Tolerance) |
|--|--|
| 1. ติดตามการดำเนินงานตามตัวชี้วัดและรายงานผลแผนพัฒนาส่วนงาน ทุก 6 เดือน 2. มีตัวชี้วัดที่ไม่บรรลุตามเป้าหมาย ร้อยละ 15.00-19.99 ของตัวชี้วัดที่มีในแผนทั้งหมด | 1. ติดตามการดำเนินงานตามตัวชี้วัดและรายงานผลแผนพัฒนาส่วนงาน ทุก 4 เดือน 2. มีตัวชี้วัดที่ไม่บรรลุตามเป้าหมาย ร้อยละ 15.00-19.99 ของตัวชี้วัดที่มีในแผนทั้งหมด |

ประเมินระดับความเสี่ยง

| ผลกระทบ (I) | โอกาสเกิด (L) | | | | | ระดับความเสี่ยง | | | | ระดับความเสี่ยงที่ยอมรับได้ | | | | วิธีการจัดการความเสี่ยง |
|----------------|---------------|----|----|----|----|---------------------------------|---|-------|-------|---------------------------------|---|-------|---------|-------------------------|
| | 1 | 2 | 3 | 4 | 5 | คะแนน = โอกาส (L) x ผลกระทบ (I) | | | | คะแนน = โอกาส (L) x ผลกระทบ (I) | | | | |
| | | | | | | L | I | คะแนน | ระดับ | L | I | คะแนน | ระดับ | |
| 5 | 5 | 10 | 15 | 20 | 25 | 4 | 4 | 16 | สูง | 3 | 3 | 9 | ปานกลาง | ลดความเสี่ยง |
| 4 | 4 | 8 | 12 | 16 | 20 | | | | | | | | | |
| 3 | 3 | 6 | 9 | 12 | 15 | | | | | | | | | |
| 2 | 2 | 4 | 6 | 8 | 10 | | | | | | | | | |
| 1 | 1 | 2 | 3 | 4 | 5 | | | | | | | | | |

| มาตรการ/กิจกรรมควบคุมที่มี | มาตรการ/กิจกรรมควบคุมปรับปรุง/เพิ่มเติม | หน่วยงาน/ผู้รับผิดชอบ |
|---|---|--|
| มีการติดตามการดำเนินงานตามตัวชี้วัดและรายงานผล แผนพัฒนาส่วนงาน ทุก 6 เดือน | ให้บุคลากรหรือคณะกรรมการที่ได้รับการถ่ายทอดตัวชี้วัด รายงานผลการดำเนินงานทุกไตรมาส | ผู้รับผิดชอบ (Risk Owner) : 1. ผู้บริหาร (คณบดี รองคณบดี) ส่วนงานผู้รับผิดชอบ (Data Owner) : 1. งานนโยบาย แผน และประกันคุณภาพ |

ประเด็นความเสี่ยงที่ S2 : การดำเนินงานตามแนวนโยบาย Green Office ไม่สำเร็จ

การได้มาซึ่งประเด็นความเสี่ยง : ผลการดำเนินงานตามตัวชี้วัด Green Office ของวิทยาลัย
 ปีงบประมาณ 2568 มีผลการดำเนินงานระดับ 1 จาก 5 ระดับ
 ปีงบประมาณ 2567 มีผลการดำเนินงานระดับ 2 จาก 5 ระดับ
 ซึ่งน้อยกว่าค่าเป้าหมาย คือ ระดับ 3 ขึ้นไป ติดต่อกัน 2 ปีงบประมาณ
 ส่งผลต่อการดำเนินงานตามยุทธศาสตร์ของส่วนงานไม่เป็นไปตามแผนที่วางไว้

| | | |
|---|--|---|
| ประเภทความเสี่ยงที่ S1 : ความเสี่ยงด้านกลยุทธ์ Strategy Risk | | ส่วนงานและผู้รับผิดชอบประเด็นความเสี่ยง : |
| ประเด็นความเสี่ยงที่ S2 : การดำเนินงานตามแนวนโยบาย Green Office ไม่สำเร็จ | | 1. ผู้บริหาร (คณบดี รองคณบดี) 2. คณะกรรมการ Green Office |
| ตัวบ่งชี้ความเสี่ยง / สัญญาณเตือนภัย (KRI) : | | |
| KRI 1 : มีการขับเคลื่อนกิจกรรม Green Office ไม่ครบ 4 ด้าน | | |
| ปัจจัยภายในและปัจจัยภายนอกที่นำไปสู่ประเด็นความเสี่ยง | | |
| ปัจจัยเสี่ยงภายใน | | ปัจจัยเสี่ยงภายนอก |
| 1. การติดตามการดำเนินงานตามตัวชี้วัด 2. การรายงานผลการดำเนินงานตามตัวชี้วัด | | 1. ราคาสินค้าที่เป็นมิตรกับสิ่งแวดล้อม มีราคาแพง 2. การเปลี่ยนแปลงของเทคโนโลยี 3. กฎหมายและข้อกำหนดด้านสิ่งแวดล้อมต่อการดำเนินงานในองค์กร |
| ผลกระทบความเสี่ยงต่อมหาวิทยาลัย | | |
| 1. ส่งผลให้หน่วยงานไม่บรรลุเป้าหมายการดำเนินงาน Green Office 2. ค่าใช้จ่ายในการดำเนินงานสูงขึ้น อาทิ ค่าน้ำ ค่าไฟ กระดาษ วัสดุที่ใช้ในสำนักงาน | | |

| เกณฑ์การประเมินระดับความเสี่ยง : โอกาสที่จะเกิดความเสียหายและความรุนแรงของผลกระทบ | | |
|---|---|--|
| ระดับ | โอกาสที่จะเกิดความเสียหาย (Likelihood : L) | ความรุนแรงของผลกระทบ (Impact : I) |
| | การติดตามและรายงานผล | ไม่บรรลุเป้าหมายการดำเนินงาน Green Office |
| 5 (สูงมาก) | ไม่มีรายงานผลการติดตามการขับเคลื่อนกิจกรรม Green Office | ไม่มีการขับเคลื่อนกิจกรรม Green Office |
| 4 (สูง) | รายงานผลการติดตามการขับเคลื่อนกิจกรรม Green Office ปีละ 1 ครั้ง | มีการขับเคลื่อนกิจกรรม Green Office และเผยแพร่ผลการดำเนินงานสู่สาธารณะ น้อยกว่า 4 ด้าน |
| 3 (ปานกลาง) | รายงานผลการติดตามการขับเคลื่อนกิจกรรม Green Office 6 เดือน | มีการขับเคลื่อนกิจกรรม Green Office และเผยแพร่ผลการดำเนินงานสู่สาธารณะ อย่างน้อย 4 ด้าน |
| 2 (น้อย) | รายงานผลการติดตามการขับเคลื่อนกิจกรรม Green Office 4 เดือน | มีการขับเคลื่อนกิจกรรม Green Office และเผยแพร่ผลการดำเนินงานสู่สาธารณะ ครบทุกด้าน แต่ยังไม่พร้อมเข้ารับการประเมิน Green Office |
| 1 (น้อยมาก) | รายงานผลการติดตามการขับเคลื่อนกิจกรรม Green Office ทุกเดือน | มีการขับเคลื่อนกิจกรรม Green Office และเผยแพร่ผลการดำเนินงานสู่สาธารณะ ครบทุกด้าน และเตรียมพร้อมเข้ารับการประเมิน Green Office |

| ความเสี่ยงที่ยอมรับได้ (Risk Appetite) | ความเบี่ยงเบนที่ยอมรับได้ (Risk Tolerance) |
|---|--|
| 1. รายงานผลการติดตามการขับเคลื่อนกิจกรรม Green Office ทุก 6 เดือน 2. มีการขับเคลื่อนกิจกรรม Green Office และเผยแพร่ผลการดำเนินงานสู่สาธารณะ อย่างน้อย 4 ด้าน | 1. รายงานผลการติดตามการขับเคลื่อนกิจกรรม Green Office ปีละ 1 ครั้ง 2. มีการขับเคลื่อนกิจกรรม Green Office และเผยแพร่ผลการดำเนินงานสู่สาธารณะ อย่างน้อย 4 ด้าน |

ประเมินระดับความเสี่ยง

| ผลกระทบ (I) | โอกาสเกิด (L) | | | | |
|----------------|---------------|----|----|----|----|
| | 1 | 2 | 3 | 4 | 5 |
| 5 | 5 | 10 | 15 | 20 | 25 |
| 4 | 4 | 8 | 12 | 16 | 20 |
| 3 | 3 | 6 | 9 | 12 | 15 |
| 2 | 2 | 4 | 6 | 8 | 10 |
| 1 | 1 | 2 | 3 | 4 | 5 |

| ระดับความเสี่ยง | | | | ระดับความเสี่ยงที่ยอมรับได้ | | | | วิธีการจัดการความเสี่ยง |
|---------------------------------|---|-------|-------|---------------------------------|---|-------|---------|-------------------------|
| คะแนน = โอกาส (L) x ผลกระทบ (I) | | | | คะแนน = โอกาส (L) x ผลกระทบ (I) | | | | |
| L | I | คะแนน | ระดับ | L | I | คะแนน | ระดับ | ลดความเสี่ยง |
| 4 | 4 | 16 | สูง | 3 | 3 | 9 | ปานกลาง | |

| มาตรการ/กิจกรรมควบคุมที่มี | มาตรการ/กิจกรรมควบคุมปรับปรุง/เพิ่มเติม | หน่วยงาน/ผู้รับผิดชอบ |
|---|---|--|
| ติดตามการขับเคลื่อนกิจกรรม Green Office ทุก 6 เดือน | มีการแต่งตั้งคณะกรรมการ Green Office ทำหน้าที่รับผิดชอบดำเนินงานและรายงานผล | ผู้รับผิดชอบ (Risk Owner) : 1. ผู้บริหาร (คณบดี รองคณบดี) ส่วนงานผู้รับผิดชอบ (Data Owner) : 1. คณะกรรมการ Green Office |

ประเด็นความเสี่ยงที่ S3 : การรับนักศึกษาไม่เป็นไปตามแผนการรับนักศึกษา

การได้มาซึ่งประเด็นความเสี่ยง : ผลการรับนักศึกษาตามแผน ปีการศึกษา 2566-2568

| หลักสูตร | แผนการรับนักศึกษา (คน) | จุดคุ้มทุน (คน) | ผลการรับนักศึกษา (คน) | | | |
|------------------------|---------------------------|--------------------|-----------------------|-----------------|-----------------|-----------------|
| | | | ปีการศึกษา 2565 | ปีการศึกษา 2566 | ปีการศึกษา 2567 | ปีการศึกษา 2568 |
| ร.บ.รัฐศาสตร์ | 100 | 60 | 199 | 178 | 173 | 119 |
| ร.บ.รัฐประศาสนศาสตร์ | 100 | 64 | 189 | 179 | 197 | 129 |
| ร.บ.การบริหารสาธารณสุข | 40 | 28 | 28 | 21 | 37 | 18 |
| ปร.ด.บริหารศาสตร์ | 10 | 8 | 12 | 10 | 0 | 0 |

| | | |
|--|---|---|
| ประเภทความเสี่ยงที่ S1 : ความเสี่ยงด้านกลยุทธ์ Strategy Risk | | ส่วนงานและผู้รับผิดชอบประเด็นความเสี่ยง : |
| ประเด็นความเสี่ยงที่ S3 : การรับนักศึกษาไม่เป็นไปตามแผนการรับนักศึกษา | | 1. ผู้บริหาร (คณบดี รองคณบดี) 2. หลักสูตร 3. งานบริการการศึกษาและกิจการนักศึกษา |
| ตัวบ่งชี้ความเสี่ยง / สัญญาณเตือนภัย (KRI) : | | |
| KRI 1 : จำนวนนักศึกษาใหม่รับเข้าต่ำกว่าจุดคุ้มทุน | | |
| ปัจจัยภายในและปัจจัยภายนอกที่นำไปสู่ประเด็นความเสี่ยง | | |
| ปัจจัยเสี่ยงภายใน | ปัจจัยเสี่ยงภายนอก | |
| 1. กลไกการพัฒนาหลักสูตรตอบสนองไม่ทันการเปลี่ยนแปลง 2. บุคลากรสายวิชาการไม่เพียงพอต่อการจัดการเรียนการสอน 3. อาจารย์ผู้รับผิดชอบหลักสูตรและอาจารย์ผู้ควบคุมวิทยานิพนธ์มีจำนวนน้อย | 1. คู่แข่งมีชื่อเสียง และมีคู่มาร่วมมือที่มากกว่า 2. การจัดอันดับมหาวิทยาลัย มีส่วนเกี่ยวข้องกับผลประโยชน์ทางธุรกิจ 3. มหาวิทยาลัยไม่น่าดึงดูด นักเรียนที่มีศักยภาพสูง ให้เลือกเป็นตัวเลือกรายแรกในการเข้าศึกษา | |

| ผลกระทบความเสี่ยงต่อมหาวิทยาลัย | | |
|--|--|--|
| 1. มหาวิทยาลัยถูกลดทอนความสำคัญจากผู้มีส่วนได้ส่วนเสีย 2. มีภาระค่าใช้จ่ายเพิ่มขึ้น รายได้จากค่าธรรมเนียมการศึกษาลดลง 3. นักศึกษาออกกลางคัน (Drop out) | | |
| เกณฑ์การประเมินระดับความเสี่ยง : โอกาสที่จะเกิดความเสียหายและความรุนแรงของผลกระทบ | | |
| ระดับ | โอกาสที่จะเกิดความเสียหาย (Likelihood : L) | ความรุนแรงของผลกระทบ (Impact : I) |
| | จำนวนรับเข้า | รายได้ค่าธรรมเนียมจากหลักสูตร |
| 5 (สูงมาก) | จำนวนนักศึกษาใหม่รับเข้าต่ำกว่าจุดคุ้มทุน ร้อยละ 15 ขึ้นไป | ลดลงมากกว่าร้อยละ 30.00 ของประมาณการรายรับของหลักสูตร |
| 4 (สูง) | จำนวนนักศึกษาใหม่รับเข้าต่ำกว่าจุดคุ้มทุน ร้อยละ 5-15 | ลดลงร้อยละ 20.01-30.00 ของประมาณการรายรับของหลักสูตร |
| 3 (ปานกลาง) | จำนวนนักศึกษาใหม่รับเข้าเท่ากับจำนวนจุดคุ้มทุน | ลดลงน้อยกว่าร้อยละ 20.00 ของประมาณการรายรับของหลักสูตร |
| 2 (น้อย) | จำนวนนักศึกษาใหม่รับเข้ามากกว่าจำนวนจุดคุ้มทุนแต่ยังไม่ได้ตามแผน | รายได้น้อยกว่าประมาณการรายรับของหลักสูตร |
| 1 (น้อยมาก) | รับนักศึกษาได้ตามแผน | รายได้เป็นไปตามประมาณการรายรับของหลักสูตร |

| ความเสี่ยงที่ยอมรับได้ (Risk Appetite) | ความเบี่ยงเบนที่ยอมรับได้ (Risk Tolerance) |
|--|--|
| รับนักศึกษาได้น้อยกว่าแผน แต่มากกว่าจุดคุ้มทุน | รับนักศึกษาได้ตามจุดคุ้มทุน |

ประเมินระดับความเสี่ยง

| ผลกระทบ | โอกาสเกิด (L) | | | | | ระดับความเสี่ยง | | | | ระดับความเสี่ยงที่ยอมรับได้ | | | | วิธีการจัดการความเสี่ยง | | |
|---------|---------------|----|----|----|----|-----------------|---------------------------------|---|-------|-----------------------------|---------------------------------|---|-------|-------------------------|--------------|--|
| | (I) | 1 | 2 | 3 | 4 | 5 | คะแนน = โอกาส (L) x ผลกระทบ (I) | | | | คะแนน = โอกาส (L) x ผลกระทบ (I) | | | | | |
| | | | | | | | L | I | คะแนน | ระดับ | L | I | คะแนน | ระดับ | ลดความเสี่ยง | |
| 5 | 5 | 10 | 15 | 20 | 25 | | | | | | | | | | | |
| 4 | 4 | 8 | 12 | 16 | 20 | | | | | | | | | | | |
| 3 | 3 | 6 | 9 | 12 | 15 | | | | | | | | | | | |
| 2 | 2 | 4 | 6 | 8 | 10 | | | | | | | | | | | |
| 1 | 1 | 2 | 3 | 4 | 5 | | | | | | | | | | | |
| | | | | | | | 3 | 3 | 9 | ปานกลาง | 2 | 2 | 4 | ต่ำ | | |

| มาตรการ/กิจกรรมควบคุมที่มี | มาตรการ/กิจกรรมควบคุมปรับปรุง/เพิ่มเติม | หน่วยงาน/ผู้รับผิดชอบ |
|--|--|--|
| <ul style="list-style-type: none"> - รายงานรายรับ รายจ่ายงบประมาณประจำเดือน - รายงานจำนวนนักศึกษารับเข้า | <ul style="list-style-type: none"> - รายงานจำนวนนักศึกษาคงอยู่ ทุกภาคการศึกษา | ผู้รับผิดชอบ (Risk Owner) : 1. ผู้บริหาร (คณบดี รองคณบดี) ส่วนงานผู้รับผิดชอบ (Data Owner) : 1. หลักสูตร 2. งานบริการการศึกษาและกิจการนักศึกษา 3. งานนโยบาย แผน และประกันคุณภาพ 4. งานคลังและพัสดุ |

ประเด็นความเสี่ยงที่ F1 : รายได้ค่าธรรมเนียมการศึกษาลดลง

การได้มาซึ่งประเด็นความเสี่ยง : แนวโน้มค่าธรรมเนียมการศึกษาของวิทยาลัยบริหารศาสตร์

| | | |
|--|---|---|
| ประเภทความเสี่ยงที่ F : ความเสี่ยงด้านการเงิน (Financial Risk) | | ส่วนงานและผู้รับผิดชอบประเด็นความเสี่ยง : |
| ประเด็นความเสี่ยงที่ F1 : รายได้ค่าธรรมเนียมการศึกษาลดลง | | <ol style="list-style-type: none"> 1. ผู้บริหาร (คณบดี รองคณบดี) 2. หลักสูตร 3. งานบริการการศึกษาและกิจการนักศึกษา 4. งานนโยบาย แผน และประกันคุณภาพ 5. งานคลังและพัสดุ |
| ตัวบ่งชี้ความเสี่ยง / สัญญาณเตือนภัย (KRI) : | | |
| KRI 1 : จำนวนนักศึกษาใหม่ | | |
| KRI 2 : รายได้ค่าธรรมเนียมการศึกษา | | |
| ปัจจัยภายในและปัจจัยภายนอกที่นำไปสู่ประเด็นความเสี่ยง | | |
| ปัจจัยเสี่ยงภายใน | ปัจจัยเสี่ยงภายนอก | |
| <ol style="list-style-type: none"> 1. กลไกการพัฒนาหลักสูตรตอบสนองไม่ทันการเปลี่ยนแปลง 2. บุคลากรสายวิชาการไม่เพียงพอต่อการจัดการเรียนการสอน 3. อาจารย์ผู้รับผิดชอบหลักสูตรและอาจารย์ผู้ควบคุมวิทยานิพนธ์มีจำนวนน้อย | <ol style="list-style-type: none"> 1. คู่แข่งมีชื่อเสียง และมีคู่มาร่วมมือที่มากกว่า 2. การจัดอันดับมหาวิทยาลัย มีส่วนเกี่ยวข้องกับผลประโยชน์ทางธุรกิจ 3. มหาวิทยาลัยไม่น่าดึงดูด นักเรียนที่มีศักยภาพสูง ให้เลือกเป็นตัวเลือกรายแรกในการเข้าศึกษา | |

| ผลกระทบความเสี่ยงต่อมหาวิทยาลัย | | | | |
|---|--|---------------------------------|---------------------------------|--|
| 1. มหาวิทยาลัยถูกลดทอนความสำคัญจากผู้มีส่วนได้ส่วนเสีย | | | | |
| 2. มีภาระค่าใช้จ่ายเพิ่มขึ้น รายได้จากค่าธรรมเนียมการศึกษาลดลง | | | | |
| เกณฑ์การประเมินระดับความเสี่ยง : โอกาสที่จะเกิดความเสียหายและความรุนแรงของผลกระทบ | | | | |
| ระดับ | โอกาสที่จะเกิดความเสียหาย (Likelihood : L) | | | ความรุนแรงของผลกระทบ (Impact : I) |
| | จำนวนรับเข้า ป.ตรี | จำนวนรับเข้า ป.โท | จำนวนรับเข้า ป.เอก | รายได้ค่าธรรมเนียมจากหลักสูตร |
| 5 (สูงมาก) | รับนักศึกษาได้ ร้อยละ 70 ของแผน | รับนักศึกษาได้ ร้อยละ 60 ของแผน | รับนักศึกษาได้ ร้อยละ 50 ของแผน | ลดลงมากกว่าร้อยละ 30.00 ของประมาณการรายรับของหลักสูตร |
| 4 (สูง) | รับนักศึกษาได้ ร้อยละ 75 ของแผน | รับนักศึกษาได้ ร้อยละ 70 ของแผน | รับนักศึกษาได้ ร้อยละ 60 ของแผน | ลดลงร้อยละ 20.01-30.00 ของประมาณการรายรับของหลักสูตร |
| 3 (ปานกลาง) | รับนักศึกษาได้ ร้อยละ 80 ของแผน | รับนักศึกษาได้ ร้อยละ 80 ของแผน | รับนักศึกษาได้ ร้อยละ 70 ของแผน | ลดลงน้อยกว่าร้อยละ 20.00 ของประมาณการรายรับของหลักสูตร |
| 2 (น้อย) | รับนักศึกษาได้ตามแผน | รับนักศึกษาได้ ร้อยละ 90 ของแผน | รับนักศึกษาได้ ร้อยละ 80 ของแผน | รายได้เป็นไปตามประมาณการรายรับของหลักสูตร |
| 1 (น้อยมาก) | รับนักศึกษาได้เกินแผน ไม่เกินร้อยละ 50 | รับนักศึกษาได้ตามแผน | รับนักศึกษาได้ตามแผน | รายได้เกินประมาณการรายรับของหลักสูตร |

ประเมินระดับความเสี่ยง (ป.โท)

| ผลกระทบ (I) | โอกาสเกิด (L) | | | | |
|----------------|---------------|----|----|----|----|
| | 1 | 2 | 3 | 4 | 5 |
| 5 | 5 | 10 | 15 | 20 | 25 |
| 4 | 4 | 8 | 12 | 16 | 20 |
| 3 | 3 | 6 | 9 | 12 | 15 |
| 2 | 2 | 4 | 6 | 8 | 10 |
| 1 | 1 | 2 | 3 | 4 | 5 |

| ระดับความเสี่ยง | | | | ระดับความเสี่ยงที่ยอมรับได้ | | | | วิธีการจัดการความเสี่ยง |
|---------------------------------|---|-------|-------|---------------------------------|---|-------|---------|-------------------------|
| คะแนน = โอกาส (L) x ผลกระทบ (I) | | | | คะแนน = โอกาส (L) x ผลกระทบ (I) | | | | |
| L | I | คะแนน | ระดับ | L | I | คะแนน | ระดับ | |
| 4 | 4 | 16 | สูง | 3 | 3 | 9 | ปานกลาง | ลดความเสี่ยง |

ประเมินระดับความเสี่ยง (ป.เอก)

| ผลกระทบ (I) | โอกาสเกิด (L) | | | | |
|----------------|---------------|----|----|----|----|
| | 1 | 2 | 3 | 4 | 5 |
| 5 | 5 | 10 | 15 | 20 | 25 |
| 4 | 4 | 8 | 12 | 16 | 20 |
| 3 | 3 | 6 | 9 | 12 | 15 |
| 2 | 2 | 4 | 6 | 8 | 10 |
| 1 | 1 | 2 | 3 | 4 | 5 |

| ระดับความเสี่ยง | | | | ระดับความเสี่ยงที่ยอมรับได้ | | | | วิธีการจัดการความเสี่ยง |
|---------------------------------|---|-------|--------|---------------------------------|---|-------|---------|-------------------------|
| คะแนน = โอกาส (L) x ผลกระทบ (I) | | | | คะแนน = โอกาส (L) x ผลกระทบ (I) | | | | |
| L | I | คะแนน | ระดับ | L | I | คะแนน | ระดับ | |
| 4 | 5 | 20 | สูงมาก | 3 | 3 | 9 | ปานกลาง | ลดความเสี่ยง |

| มาตรการ/กิจกรรมควบคุมที่มี | มาตรการ/กิจกรรมควบคุมปรับปรุง/เพิ่มเติม | หน่วยงาน/ผู้รับผิดชอบ |
|--|--|---|
| <ul style="list-style-type: none"> - รายงานรายรับ รายจ่ายงบประมาณประจำเดือน - รายงานจำนวนนักเรียนรับเข้า | <ul style="list-style-type: none"> - รายงานจำนวนนักศึกษาคงอยู่ ทุกภาคการศึกษา | <p>ผู้รับผิดชอบ (Risk Owner) :</p> <ol style="list-style-type: none"> 1. ผู้บริหาร (คณบดี รองคณบดี) <p>ส่วนงานผู้รับผิดชอบ (Data Owner) :</p> <ol style="list-style-type: none"> 1. หลักสูตร 2. งานบริการการศึกษาและกิจการนักศึกษา 3. งานนโยบาย แผน และประกันคุณภาพ 4. งานคลังและพัสดุ |

ประเด็นความเสี่ยงที่ O1 : หลักสูตรไม่ผ่านเกณฑ์มาตรฐาน

การได้มาซึ่งประเด็นความเสี่ยง :

1. การได้รับจัดสรรอัตราทดแทนการเกษียณอายุของอาจารย์สังกัดวิทยาลัยบริหารศาสตร์

| ปีงบประมาณ | 2560 | 2561 | 2562 | 2563 | 2564 | 2565 | 2566 | 2567 | 2568 | 2569 | 2570 |
|---------------------------------|------|------|------|------|------|------|------|------|------|------|------|
| จำนวนที่เกษียณอายุ (คน) | 1 | 1 | 2 | 1 | - | - | 3 | 1 | - | - | 2 |
| จำนวนที่ได้อัตรากำลังทดแทน (คน) | - | - | - | 1 | - | - | 2 | - | - | - | - |

2. คุณสมบัติของอาจารย์สังกัดวิทยาลัยบริหารศาสตร์ ที่มีคุณสมบัติเป็นอาจารย์ผู้รับผิดชอบหลักสูตร

| ชื่อ-สกุล | หลักสูตรที่เป็นผู้รับผิดชอบได้ | | | |
|--------------------------------------|--------------------------------|----------------------|----------------------|-------------------|
| | ร.บ.รัฐศาสตร์ | ร.บ.รัฐประศาสนศาสตร์ | ร.บ.การบริหารสาธารณะ | ปร.ด.บริหารศาสตร์ |
| 1.รศ.ดร.เฉลิมชัย ปัญญาดี | - | - | - | ✓ |
| 2.รศ.ดร.บงกชมาศ เอกเอี่ยม | - | - | ✓ | ✓ |
| 3.อ.ดร.สมคิด แก้วทิพย์ | - | - | - | ✓ |
| 4.ผศ.ดร.สุริยจรัส เตชะตันมินสกุล | - | - | ✓ | ✓ |
| 5.ผศ.ดร.สถาพร แสงสุโพธิ์ (เกษียณ 70) | - | - | - | ✓ |
| 6.ผศ.ดร.ธรรมพร ตันตรา | - | ✓ | ✓ | ✓ |
| 7.ผศ.ดร.นนท์ น้ำประทานสุข | ✓ | ✓ | ✓ | ✓ |
| 8.รศ.ดร.วินิจ ผาเจริญ | ✓ | - | ✓ | ✓ |
| 9.ผศ.ดร.ศราภา ศุทรินทร์ | ✓ | ✓ | - | - |
| 10.อ.ดร.รุจาดล นันทชาธิ์ | ✓ | ✓ | - | - |

| ชื่อ-สกุล | หลักสูตรที่เป็นผู้รับผิดชอบได้ | | | |
|--|--------------------------------|----------------------|----------------------|-------------------|
| | ร.บ.รัฐศาสตร์ | ร.บ.รัฐประศาสนศาสตร์ | ร.บ.การบริหารสาธารณะ | ปร.ด.บริหารศาสตร์ |
| 11.อ.นารีวรรณ กลิ่นรัตน์ | ✓ | ✓ | - | - |
| 12.อ.ดร.ศิริโสภา สันติทฤษฎีกร | ✓ | - | ✓ | ✓ |
| 13.ผศ.ดร.สุดเขต สกุลทอง | ✓ | - | ✓ | ✓ |
| 14.อ.ดร.พิชญ์ จิตต์ภักดี | - | ✓ | ✓ | ✓ |
| 15.อ.ดร.เจตพล ดวงสงค์ | - | ✓ | - | - |
| 16.อ.ดร.ภัทร ชมภูมิ่ง | - | ✓ | - | - |
| 17.ผศ.ดร.เกรียงไกร เจริญผล (เกษียณ 70) | ✓ | ✓ | ✓ | ✓ |
| 18.อ.ดร.จรรยา โกเมนต์ | ✓ | ✓ | ✓ | ✓ |
| 19.อ.ดร.สุชาดา สายทิ | - | ✓ | - | - |
| 20.อ.ดร.ณัฐชานันท์ วงศ์มูลิธิกร | ✓ | ✓ | ✓ | - |
| 21.อ.ดร.อัคราชัย เสมมณี | - | - | - | - |
| 22.อ.ดร.พงศกร กาวิชัย | ✓ | ✓ | ✓ | ✓ |
| 23.อ.กฤษติ สุนันตา | - | ✓ | | |
| 24.อ.จิระพงศ์ ไชยขาววงศ์ | ✓ | - | - | - |

| | | |
|---|--|---|
| ประเภทความเสี่ยงที่ O : ความเสี่ยงด้านการดำเนินงาน (Operational Risk) | | ส่วนงานและผู้รับผิดชอบประเด็นความเสี่ยง : |
| ประเด็นความเสี่ยงที่ O1 : หลักสูตรไม่ผ่านเกณฑ์มาตรฐาน (ความเสี่ยงใหม่) ลดความเสี่ยง | | <ol style="list-style-type: none"> 1. ผู้บริหาร (คณบดี รองคณบดี) 2. หลักสูตร/คณะกรรมการวิชาการ 3. งานบริการการศึกษาและกิจการนักศึกษา |
| ตัวบ่งชี้ความเสี่ยง / สัญญาณเตือนภัย (KRI) : | | |
| KRI 1 : หลักสูตรยังไม่เข้าสู่กระบวนการปรับปรุงหลักสูตรในปีที่ 4 ของรอบการปรับปรุงหลักสูตร 5 ปี | | |
| KRI 2 : ไม่ได้รับการจัดสรรอัตรากำลัง (สายวิชาการ) ทดแทนอัตราเกษียณอายุ | | |
| ปัจจัยภายในและปัจจัยภายนอกที่นำไปสู่ประเด็นความเสี่ยง | | |
| ปัจจัยเสี่ยงภายใน | | ปัจจัยเสี่ยงภายนอก |
| <ol style="list-style-type: none"> 1. อาจารย์มีภาระงานสอนมากเกินไปกระทบต่อการให้คำปรึกษาหรือการปรับปรุงเนื้อหาการเรียนการสอนให้ทันสมัย 2. ผลการวิจัยตีพิมพ์ไม่ต่อเนื่องเนื่องจากภาระงานสอนมากเกินไป | | <ol style="list-style-type: none"> 1. การแข่งขันทางการศึกษา และการดึงตัวอาจารย์เก่งไปจากมหาวิทยาลัยคู่แข่ง 2. การเปลี่ยนแปลงของเทคโนโลยีทำให้ปรับตัวและปรับหลักสูตรไม่ทัน ส่งผลให้นักศึกษาเรียนจบแล้วไม่มีงานทำ |
| ผลกระทบความเสี่ยงต่อมหาวิทยาลัย | | |
| <ol style="list-style-type: none"> 1. บัณฑิตได้งานทำน้อย 2. นายจ้างไม่พึงพอใจในการทำงานของบัณฑิต 3. เสื่อมเสียชื่อเสียงเนื่องจากหลักสูตรไม่ผ่านการประเมินคุณภาพการศึกษา | | |

| เกณฑ์การประเมินระดับความเสี่ยง : โอกาสที่จะเกิดความเสียหายและความรุนแรงของผลกระทบ | | |
|---|---|--|
| ระดับ | โอกาสที่จะเกิดความเสียหาย (Likelihood : L) | ความรุนแรงของผลกระทบ (Impact : I) |
| | การปรับปรุงหลักสูตร | การรับนักศึกษา |
| 5 (สูงมาก) | ไม่ปรับปรุงหลักสูตรตามรอบระยะเวลา 5 ปี | ไม่สามารถรับนักศึกษาเข้าเรียนตามรอบได้ |
| 4 (สูง) | ปรับปรุงหลักสูตรผ่านการเห็นชอบจากสภาในปีที่ 5 ของหลักสูตร | รับนักศึกษาได้เพียงรอบสุดท้าย รอบที่ 4 รับตรง |
| 3 (ปานกลาง) | ปรับปรุงหลักสูตรผ่านการเห็นชอบจากสภาในปีที่ 4 ของหลักสูตร | รับนักศึกษาได้ตามรอบที่มหาวิทยาลัยกำหนด 1-4 |
| 2 (น้อย) | ปรับปรุงหลักสูตรผ่านการเห็นชอบจากสภาในปีที่ 3 ของหลักสูตร | |
| 1 (น้อยมาก) | ปรับปรุงหลักสูตรผ่านการเห็นชอบจากสภาในปีที่ 2 ของหลักสูตร | |

| ความเสี่ยงที่ยอมรับได้ (Risk Appetite) | ความเบี่ยงเบนที่ยอมรับได้ (Risk Tolerance) |
|--|--|
| 1. ปรับปรุงหลักสูตรผ่านการเห็นชอบจากสภาในปีที่ 4 ของหลักสูตร | 1. ปรับปรุงหลักสูตรผ่านการเห็นชอบจากสภาในปีที่ 5 ของหลักสูตร |

ประเมินระดับความเสี่ยง

| ผลกระทบ (I) | โอกาสเกิด (L) | | | | |
|----------------|---------------|----|----|----|----|
| | 1 | 2 | 3 | 4 | 5 |
| 5 | 5 | 10 | 15 | 20 | 25 |
| 4 | 4 | 8 | 12 | 16 | 20 |
| 3 | 3 | 6 | 9 | 12 | 15 |
| 2 | 2 | 4 | 6 | 8 | 10 |
| 1 | 1 | 2 | 3 | 4 | 5 |

| ระดับความเสี่ยง | | | | ระดับความเสี่ยงที่ยอมรับได้ | | | | วิธีการจัดการความเสี่ยง |
|---------------------------------|---|-------|-------|---------------------------------|---|-------|---------|-------------------------|
| คะแนน = โอกาส (L) x ผลกระทบ (I) | | | | คะแนน = โอกาส (L) x ผลกระทบ (I) | | | | |
| L | I | คะแนน | ระดับ | L | I | คะแนน | ระดับ | ลดความเสี่ยง |
| 4 | 3 | 12 | สูง | 3 | 3 | 9 | ปานกลาง | |

| มาตรการ/กิจกรรมควบคุมที่มี | มาตรการ/กิจกรรมควบคุมปรับปรุง/เพิ่มเติม | หน่วยงาน/ผู้รับผิดชอบ |
|--|---|--|
| ติดตามการปรับปรุงหลักสูตรให้เป็นไปตามรอบระยะเวลา | มีการรายงานผลการดำเนินการหลักสูตรทุกภาคการศึกษา | ผู้รับผิดชอบ (Risk Owner) : 1. ผู้บริหาร (คณบดี รองคณบดี) ส่วนงานผู้รับผิดชอบ (Data Owner) : 1. หลักสูตร/คณะกรรมการวิชาการ 2. งานบริการการศึกษาและกิจการนักศึกษา |

ประเด็นความเสี่ยงที่ C1 : การละเมิดจริยธรรมทางวิชาการ

การได้มาซึ่งประเด็นความเสี่ยง : มาตรฐานจริยธรรมและจรรยาบรรณของสถาบันอุดมศึกษา

| | | |
|--|---|--|
| ประเภทความเสี่ยงที่ C : ความเสี่ยงด้านการปฏิบัติตามกฎระเบียบ (Compliance Risk) | | ส่วนงานและผู้รับผิดชอบประเด็นความเสี่ยง : |
| ประเด็นความเสี่ยงที่ C1 : การละเมิดจริยธรรมทางวิชาการ | | <ol style="list-style-type: none"> 1. ผู้บริหาร (คณบดี รองคณบดี) 2. งานบริการวิชาการและวิจัย 3. งานบริการการศึกษาและกิจการนักศึกษา 4. งานบริหารและธุรการ |
| ตัวบ่งชี้ความเสี่ยง / สัญญาณเตือนภัย (KRI) : | | |
| KRI 1 : จำนวนการถูกร้องเรียนด้านการละเมิดจริยธรรมทางวิชาการ | | |
| ปัจจัยภายในและปัจจัยภายนอกที่นำไปสู่ประเด็นความเสี่ยง | | |
| ปัจจัยเสี่ยงภายใน | ปัจจัยเสี่ยงภายนอก | |
| <ol style="list-style-type: none"> 1. การคัดลอกผลงานทางวิชาการของผู้อื่นโดยไม่มีการอ้างอิงที่ถูกต้องหรือนำผลงานของผู้อื่นมาเป็นของตน โดยเจตนาหรือโดยรู้เท่าไม่ถึงการณ์ 2. การคัดลอกผลงานเดิมของตนเองโดยไม่มีการอ้างอิงที่ถูกต้องหรือนำผลงานเดิมของตนเองมาใช้ซ้ำอีกครั้ง โดยเจตนาหรือโดยรู้เท่าไม่ถึงการณ์ 3. การจัดสร้างข้อมูล หรือ ดัดแปลงข้อมูล ในรายงานการวิจัยหรือบทความวิจัยโดยเจตนา 4. การใช้เอกสารและ/หรือหลักฐานข้อมูลอันเป็นเท็จ เพื่อประโยชน์ส่วนบุคคล โดยเจตนาหรือโดยรู้เท่าไม่ถึงการณ์ | <ol style="list-style-type: none"> 1. การเปลี่ยนแปลงกฎระเบียบในเรื่องผลงานวิชาการที่เกิดผลกระทบต่อ การละเมิดจริยธรรมทางวิชาการ | |

| ผลกระทบความเสี่ยงต่อมหาวิทยาลัย | | | |
|---|--|-----------------------------------|--|
| 1. ภาพลักษณ์เสียหาย เสียชื่อเสียง และขาดความน่าเชื่อถือ | | | |
| เกณฑ์การประเมินระดับความเสี่ยง : โอกาสที่จะเกิดความเสียหายและความรุนแรงของผลกระทบ | | | |
| ระดับ | โอกาสที่จะเกิดความเสียหาย (Likelihood : L) | ความรุนแรงของผลกระทบ (Impact : I) | |
| | จำนวนการถูกร้องเรียนด้านการละเมิดจริยธรรมทางวิชาการ (ครั้ง) | ชื่อเสียง | การลงโทษ |
| 5 (สูงมาก) | จำนวนการถูกร้องเรียนด้านการละเมิดจริยธรรมทางวิชาการ มากกว่า 4 ครั้ง/ปี | เสียชื่อเสียงในระดับนานาชาติ | บัณฑิตถูกถอดถอน ปริญญาบัตร หรือ บุคลากรถูกลงโทษไล่ออก |
| 4 (สูง) | จำนวนการถูกร้องเรียนด้านการละเมิดจริยธรรมทางวิชาการ 3-4 ครั้ง/ปี | เสียชื่อเสียงในระดับประเทศ | นักศึกษาพ้นสภาพบุคลากรถูกลงโทษปลดออก |
| 3 (ปานกลาง) | จำนวนการถูกร้องเรียนด้านการละเมิดจริยธรรมทางวิชาการ 2-3 ครั้ง/ปี | เสียชื่อเสียงในระดับสถาบัน | นักศึกษาถูกชะลอการสำเร็จ การศึกษา หรือบุคลากรถูกลงโทษลดเงินเดือน |
| 2 (น้อย) | จำนวนการถูกร้องเรียนด้านการละเมิดจริยธรรมทางวิชาการ 1 ครั้ง/ปี | เสียชื่อเสียงในระดับบุคคล | นักศึกษาถูกพักการศึกษา หรือบุคลากรถูกลงโทษตัดเงินเดือน |
| 1 (น้อยมาก) | ไม่มีการถูกร้องเรียนด้านการละเมิดจริยธรรมทางวิชาการ | ความเสียหายจำกัดอยู่ภายในวิทยาลัย | ผู้ละเมิดถูกภาคทัณฑ์ |

| ความเสี่ยงที่ยอมรับได้ (Risk Appetite) | ความเบี่ยงเบนที่ยอมรับได้ (Risk Tolerance) |
|--|--|
| 1. จำนวนการถูกร้องเรียนด้านการละเมิดจริยธรรมทางวิชาการ 1 ครั้ง/ปี 2. ความเสียหายจำกัดอยู่ภายในวิทยาลัย 3. ผู้ละเมิดถูกภาคทัณฑ์ | 1. ไม่มีการถูกร้องเรียนด้านการละเมิดจริยธรรมทางวิชาการ |

ประเมินระดับความเสี่ยง

| ผลกระทบ (I) | โอกาสเกิด (L) | | | | | ระดับความเสี่ยง | | | | ระดับความเสี่ยงที่ยอมรับได้ | | | | วิธีการจัดการความเสี่ยง |
|----------------|---------------|----|----|----|----|---------------------------------|---|-------|---------|---------------------------------|---|-------|---------|-------------------------|
| | 1 | 2 | 3 | 4 | 5 | คะแนน = โอกาส (L) x ผลกระทบ (I) | | | | คะแนน = โอกาส (L) x ผลกระทบ (I) | | | | |
| 5 | 5 | 10 | 15 | 20 | 25 | L | I | คะแนน | ระดับ | L | I | คะแนน | ระดับ | ลดความเสี่ยง |
| 4 | 4 | 8 | 12 | 16 | 20 | 2 | 1 | 2 | น้อยมาก | 1 | 1 | 1 | น้อยมาก | |
| 3 | 3 | 6 | 9 | 12 | 15 | | | | | | | | | |
| 2 | 2 | 4 | 6 | 8 | 10 | | | | | | | | | |
| 1 | 1 | 2 | 3 | 4 | 5 | | | | | | | | | |

| มาตรการ/กิจกรรมควบคุมที่มี | มาตรการ/กิจกรรมควบคุมปรับปรุง/เพิ่มเติม | หน่วยงาน/ผู้รับผิดชอบ |
|--|--|---|
| -มีคณะกรรมการจริยธรรมการวิจัยในคน มหาวิทยาลัยแม่โจ้ -ให้ความรู้เกี่ยวกับจริยธรรมทางวิชาการ -สนับสนุนให้อาจารย์ นักวิจัย และนักศึกษาของวิทยาลัยใช้ระบบ/โปรแกรมตรวจสอบการคัดลอกผลงานทางวิชาการ | -ประชาสัมพันธ์แนวทางการขอรับรองจริยธรรมการวิจัยในคนแก่บุคลากรและนักศึกษา | ผู้รับผิดชอบ (Risk Owner) : 1. ผู้บริหาร (คณบดี รองคณบดี) ส่วนงานผู้รับผิดชอบ (Data Owner) : 1. งานบริการวิชาการและวิจัย 2. งานบริการการศึกษาและกิจการนักศึกษา 3. งานบริหารและธุรการ |

ประเด็นความเสี่ยงที่ C2 : การส่งคืนเงินยืมตรงล่าช้ากว่ากำหนด

การได้มาซึ่งประเด็นความเสี่ยง : รายงานเงินยืมตรงประจำเดือน

| | | |
|---|--|---|
| ประเภทความเสี่ยงที่ C : ความเสี่ยงด้านการปฏิบัติตามกฎระเบียบ (Compliance Risk) | | ส่วนงานและผู้รับผิดชอบประเด็นความเสี่ยง : |
| ประเด็นความเสี่ยงที่ C2 : การส่งคืนเงินยืมตรงล่าช้ากว่ากำหนด | | 1. ผู้บริหาร (คณบดี รองคณบดี) 2. งานคลังและพัสดุ |
| ตัวบ่งชี้ความเสี่ยง / สัญญาณเตือนภัย (KRI) : | | |
| KRI 1 : รายงานลูกหนี้เงินตรง | | |
| ปัจจัยภายในและปัจจัยภายนอกที่นำไปสู่ประเด็นความเสี่ยง | | |
| ปัจจัยเสี่ยงภายใน | | ปัจจัยเสี่ยงภายนอก |
| 1. บุคลากรไม่เข้าใจกฎ ระเบียบ ทำให้ตีความค่าใช้จ่ายคลาดเคลื่อน | | 1. กฎ ระเบียบมีการเปลี่ยนแปลง |
| ผลกระทบความเสี่ยงต่อมหาวิทยาลัย | | |
| 1. ขาดสภาพคล่องทางการเงินในหน่วยงาน 2. การดำเนินงานที่ต้องใช้เงินตรงอาจต้องสำรองจ่าย 3. ไม่สามารถดำเนินโครงการได้ตามแผน เนื่องจากมีข้อจำกัดทางการเงิน | | |

| เกณฑ์การประเมินระดับความเสี่ยง : โอกาสที่จะเกิดความเสียหายและความรุนแรงของผลกระทบ | | | |
|---|--|--|---|
| ระดับ | โอกาสที่จะเกิดความเสียหาย (Likelihood : L) | | ความรุนแรงของผลกระทบ (Impact : I) |
| | ลูกหนี้เงินทดลอง | ระยะเวลาคืนเงินตรง | สภาพคล่องทางการเงิน |
| 5 (สูงมาก) | มีลูกหนี้เงินทดลองคงค้าง จำนวน 600,000 บาท | คืนเงินตรงล่าช้าเกินกว่ากำหนดไป 20 วัน | สภาพคล่องของเงินตรงในหน่วยงานคงเหลือ ร้อยละ 30.00 |
| 4 (สูง) | มีลูกหนี้เงินทดลองคงค้าง จำนวน 500,000 บาท | คืนเงินตรงล่าช้าเกินกว่ากำหนดไป 15 วัน | สภาพคล่องของเงินตรงในหน่วยงานคงเหลือ ร้อยละ 40.00 |
| 3 (ปานกลาง) | มีลูกหนี้เงินทดลองคงค้าง จำนวน 400,000 บาท | คืนเงินตรงตามระยะเวลาที่กำหนด -โครงการ ภายใน 30 วันนับจากวันที่รับเงินยืมตรง -ค่าใช้จ่ายเดินทาง ภายใน 15 วันเมื่อปฏิบัติงานเสร็จสิ้น | สภาพคล่องของเงินตรงในหน่วยงานคงเหลือ ร้อยละ 50.00 |
| 2 (น้อย) | มีลูกหนี้เงินทดลองคงค้าง จำนวน 300,000 บาท | ดำเนินการชดใช้และคืนเงินตรงภายใน 5 วันหลังเสร็จสิ้นการดำเนินงาน | สภาพคล่องของเงินตรงในหน่วยงานคงเหลือ ร้อยละ 60.00 |
| 1 (น้อยมาก) | มีลูกหนี้เงินทดลองคงค้าง จำนวน 200,000 บาท | ดำเนินการชดใช้และคืนเงินตรงทันทีหลังเสร็จสิ้นการดำเนินงาน | สภาพคล่องของเงินตรงในหน่วยงานคงเหลือ ร้อยละ 70.00 |

| ความเสี่ยงที่ยอมรับได้ (Risk Appetite) | ความเป็ยเบนที่ยอมรับได้ (Risk Tolerance) |
|---|---|
| 1. มีลูกหนี้เงินตรงคงค้าง จำนวน 300,000 บาท 2. สภาพคล่องของเงินตรงในหน่วยงานคงเหลือ ร้อยละ 50.00 3. คืนเงินตรงตามระยะเวลาที่กำหนด | 1. มีลูกหนี้เงินตรงคงค้าง จำนวน 300,000 บาท 2. สภาพคล่องของเงินตรงในหน่วยงานคงเหลือ ร้อยละ 60.00 3. คืนเงินตรงตามระยะเวลาที่กำหนด |

ประเมินระดับความเสี่ยง

| ผลกระทบ (I) | โอกาสเกิด (L) | | | | |
|----------------|---------------|----|----|----|----|
| | 1 | 2 | 3 | 4 | 5 |
| 5 | 5 | 10 | 15 | 20 | 25 |
| 4 | 4 | 8 | 12 | 16 | 20 |
| 3 | 3 | 6 | 9 | 12 | 15 |
| 2 | 2 | 4 | 6 | 8 | 10 |
| 1 | 1 | 2 | 3 | 4 | 5 |

| ระดับความเสี่ยง | | | | ระดับความเสี่ยงที่ยอมรับได้ | | | | วิธีการจัดการความเสี่ยง |
|---------------------------------|---|-------|-------|---------------------------------|---|-------|---------|-------------------------|
| คะแนน = โอกาส (L) x ผลกระทบ (I) | | | | คะแนน = โอกาส (L) x ผลกระทบ (I) | | | | |
| L | I | คะแนน | ระดับ | L | I | คะแนน | ระดับ | ลดความเสี่ยง |
| 4 | 4 | 16 | สูง | 3 | 3 | 9 | ปานกลาง | |

| มาตรการ/กิจกรรมควบคุมที่มี | มาตรการ/กิจกรรมควบคุมปรับปรุง/เพิ่มเติม | หน่วยงาน/ผู้รับผิดชอบ |
|---|--|--|
| -รายงานลูกหนี้เงินทดลอง -ออกหนังสือแจ้งเตือน | -ประชาสัมพันธ์หลักเกณฑ์เงื่อนไขของการยืมเงินตรางให้บุคลากรทุกคน -แจ้งกฎ ระเบียบเกี่ยวกับการเบิกจ่ายงบประมาณทุกครั้งที่มีการเปลี่ยนแปลงให้บุคลากรทุกคน | ผู้รับผิดชอบ (Risk Owner) : 1. ผู้บริหาร (คณบดี รองคณบดี) ส่วนงานผู้รับผิดชอบ (Data Owner) : 1. งานคลังและพัสดุ |

ประเด็นความเสี่ยงที่ D1 : ภัยคุกคามด้านไซเบอร์ (Cyber Security Risk)

การได้มาซึ่งประเด็นความเสี่ยง : ภัยจากโปรแกรมหรือไวรัสที่มีอยู่ในระบบสารสนเทศ

| | | |
|---|---|---|
| ประเภทความเสี่ยงที่ D : ความเสี่ยงด้านเทคโนโลยีดิจิทัล (Digital Technology Risk) | | ส่วนงานและผู้รับผิดชอบประเด็นความเสี่ยง : |
| ประเด็นความเสี่ยงที่ D1 : ภัยคุกคามด้านไซเบอร์ (Cyber Security Risk) | | <ol style="list-style-type: none"> 1. ผู้บริหาร (คณบดี รองคณบดี) 2. งานบริหารและธุรการ 3. งานบริการการศึกษาและกิจการนักศึกษา |
| ตัวบ่งชี้ความเสี่ยง / สัญญาณเตือนภัย (KRI) : | | |
| <p>KRI 1 : การเกิดภัยคุกคามด้านไซเบอร์ หรือ ได้รับการแจ้งเตือนเหตุการณ์ละเมิดจากองค์กรอื่น</p> <p>KRI 2 : เว็บไซต์หรือระบบสารสนเทศที่ได้รับผลกระทบจากการโจมตี</p> <p>KRI 3 : การปฏิบัติงาน</p> | | |
| ปัจจัยภายในและปัจจัยภายนอกที่นำไปสู่ประเด็นความเสี่ยง | | |
| ปัจจัยเสี่ยงภายใน | ปัจจัยเสี่ยงภายนอก | |
| <ol style="list-style-type: none"> 1. ขาดการป้องกันการรักษาความปลอดภัยในเครื่องคอมพิวเตอร์ 2. บุคลากรและนักศึกษาขาดความรู้ความเข้าใจ และความตระหนักรู้เกี่ยวกับภัยคุกคามด้านไซเบอร์ 3. ขาดนโยบายและมาตรการการรักษาความปลอดภัยด้านข้อมูลเทคโนโลยีสารสนเทศ 4. ขาดการกำกับดูแลบริษัทคู่สัญญาที่สามารถเข้าถึงข้อมูลสารสนเทศ | <ol style="list-style-type: none"> 1. การโจรกรรมข้อมูลที่สำคัญ เช่น hacking เป็นต้น 2. ถูกโจมตีจากบุคคลหรือกลุ่มบุคคล 3. ภัยจากโปรแกรมหรือไวรัสที่มีอยู่ในระบบสารสนเทศ | |

| ผลกระทบความเสี่ยงต่อมหาวิทยาลัย | | | |
|---|---|--|--|
| 1. ข้อมูลเกิดการสูญหาย การโจรกรรมข้อมูลที่สำคัญ หรือข้อมูลถูกนำไปเผยแพร่ นำไปใช้ในทางที่ไม่เหมาะสม 2. เกิดความเสียหายต่อการปฏิบัติงาน ทำให้การปฏิบัติงานหยุดชะงักหรือล่าช้า 3. ภาพลักษณ์เสียหาย เสียชื่อเสียง และขาดความน่าเชื่อถือ | | | |
| เกณฑ์การประเมินระดับความเสี่ยง : โอกาสที่จะเกิดความเสียหายและความรุนแรงของผลกระทบ | | | |
| ระดับ | โอกาสที่จะเกิดความเสียหาย (Likelihood : L) | ความรุนแรงของผลกระทบ (Impact : I) | |
| | จำนวนการเกิดภัยคุกคามด้านไซเบอร์ | จำนวนเว็บไซต์หรือระบบสารสนเทศที่ได้รับผลกระทบจากการโจมตี | การปฏิบัติงาน |
| 5 (สูงมาก) | เกิดภัยคุกคามด้านไซเบอร์ ต่อระบบ IT ของวิทยาลัย (ระบบเงินยืม เว็บไซต์ วิทยาลัย เพจเฟซบุ๊ก) มากกว่า 4 ครั้ง ในรอบ 1 ปี | ระบบ IT ของวิทยาลัย ได้รับผลกระทบจากการโจมตีมากกว่า 3 ระบบ | ระบบ IT ของวิทยาลัยถูกโจมตี จนไม่สามารถใช้งานได้ และถูกโจรกรรมข้อมูลที่สำคัญ และถูกนำไปเผยแพร่ นำไปใช้ในทางที่ไม่เหมาะสม |
| 4 (สูง) | เกิดภัยคุกคามด้านไซเบอร์ ต่อระบบ IT ของวิทยาลัย (ระบบเงินยืม เว็บไซต์ วิทยาลัย เพจเฟซบุ๊ก) จำนวน 3-4 ครั้ง ในรอบ 1 ปี | ระบบ IT ของวิทยาลัย ได้รับผลกระทบจากการโจมตีจำนวน 3 ระบบ | ระบบ IT ของวิทยาลัยถูกโจมตี จนไม่สามารถใช้งานได้ และถูกโจรกรรมข้อมูลที่สำคัญ แต่กู้คืนกลับมาได้ |
| 3 (ปานกลาง) | เกิดภัยคุกคามด้านไซเบอร์ ต่อระบบ IT ของวิทยาลัย (ระบบเงินยืม เว็บไซต์ วิทยาลัย เพจเฟซบุ๊ก) จำนวน 2-3 ครั้ง ในรอบ 1 ปี | ระบบ IT ของวิทยาลัย ได้รับผลกระทบจากการโจมตีจำนวน 1 ระบบ | ระบบ IT ของวิทยาลัยถูกโจมตี แต่กู้คืนกลับมาได้ และไม่มีข้อมูลสูญหาย ภายในระยะเวลา 8 ชั่วโมง |

| มาตรการ/กิจกรรมควบคุมที่มี | มาตรการ/กิจกรรมควบคุมปรับปรุง/เพิ่มเติม | หน่วยงาน/ผู้รับผิดชอบ |
|---|--|--|
| -กำหนดให้มีผู้รับผิดชอบเฝ้าระวังภัยทางด้าน IT | -จัดทำแผนความปลอดภัยด้าน IT -ศึกษาแนวทางการทำประกันความเสี่ยงภัยคุกคามด้าน IT | ผู้รับผิดชอบ (Risk Owner) : 1. ผู้บริหาร (คณบดี รองคณบดี) ส่วนงานผู้รับผิดชอบ (Data Owner) : 1. งานบริหารและธุรการ 2. งานบริการการศึกษาและกิจการนักศึกษา |

ประเด็นความเสี่ยงที่ R1 : ภาพลักษณ์วิทยาลัยถูกลดทอนความน่าเชื่อถือ

การได้มาซึ่งประเด็นความเสี่ยง : วิทยาลัยบริหารศาสตร์ เป็นหน่วยงานที่ทำการเรียนการสอนเกี่ยวกับการเมืองการปกครอง การบริหารภาครัฐ ซึ่งมักมีการแสดงออกทางการเมืองที่เป็นสถานการณ์อ่อนไหว ที่ทำให้วิทยาลัยถูกกล่าวถึงในแง่ลบ และถูกวิพากษ์วิจารณ์ แพร่กระจายเป็นวงกว้าง หากการแสดงออกนั้นเกิดขึ้นในลักษณะที่ขัดแย้งกับความคาดหวังของสังคมหรือกลุ่มใดกลุ่มหนึ่ง เช่น การแสดงออกทางการเมืองที่เกิดขึ้นจากบุคคลในคณะอาจทำให้เกิดความรู้สึกไม่เป็นกลาง หรือการแสดงท่าทีที่มุ่งผลประโยชน์ทางการเมืองบางกลุ่มมากเกินไปอาจทำให้คณะถูกมองว่าไม่เป็นกลางหรือไม่โปร่งใส การแสดงออกทางการเมืองอย่างเปิดเผยในบทบาททางวิชาการในการสอนหรือการวิจัย การใช้พื้นที่หรือกิจกรรมในการจัดการชุมนุม การจัดเสวนา หรือการจัดกิจกรรมทางการเมือง อาจทำให้บางกลุ่มของผู้มีส่วนได้ส่วนเสียมองว่าเป็นการฝ่าฝืนหลักการของสถาบันที่ควรจะเป็นกลางทางการเมือง ซึ่งมีผลต่อความเชื่อมั่นของนักศึกษา คณาจารย์ หรือผู้มีส่วนได้ส่วนเสียในองค์กร

| | | |
|---|--|---|
| ประเภทความเสี่ยงที่ R : ความเสี่ยงภาพลักษณ์องค์กร (Reputation Risk) | | ส่วนงานและผู้รับผิดชอบประเด็นความเสี่ยง : |
| ประเด็นความเสี่ยงที่ R1 : ภาพลักษณ์วิทยาลัยถูกลดทอนความน่าเชื่อถือ | | <ol style="list-style-type: none"> 1. ผู้บริหาร (คณบดี รองคณบดี) 2. งานบริหารและธุรการ 3. งานบริการการศึกษาและกิจการนักศึกษา 4. คณะกรรมการสื่อสารองค์กร |
| ตัวบ่งชี้ความเสี่ยง / สัญญาณเตือนภัย (KRI) : | | |
| <p>KRI 1 : การลงข่าวของวิทยาลัยในด้านลบ</p> <p>KRI 2 : การเสียชื่อเสียงและภาพลักษณ์</p> | | |
| ปัจจัยภายในและปัจจัยภายนอกที่นำไปสู่ประเด็นความเสี่ยง | | |
| ปัจจัยเสี่ยงภายใน | | ปัจจัยเสี่ยงภายนอก |
| <ol style="list-style-type: none"> 1. การแสดงพฤติกรรมที่ไม่เหมาะสมของบุคลากร นักศึกษาของวิทยาลัย ที่ส่งผลกระทบต่อชื่อเสียงหรือภาพลักษณ์ 2. การสื่อสารและการตอบสนองต่อสถานการณ์ที่จะส่งผลกระทบต่อชื่อเสียง ไม่เหมาะสมทั้งด้านช่องทาง และเวลา | | <ol style="list-style-type: none"> 1. มีสถานการณ์อ่อนไหว ที่ทำให้วิทยาลัยถูกกล่าวถึงในแง่ลบ และถูกวิพากษ์วิจารณ์ แพร่กระจายเป็นวงกว้างในสื่อสังคมออนไลน์ |
| ผลกระทบความเสี่ยงต่อมหาวิทยาลัย | | |
| <ol style="list-style-type: none"> 1. ภาพลักษณ์เสียหาย เสียชื่อเสียง 2. ผู้มีส่วนได้ส่วนเสียลดทอนความน่าเชื่อถือ | | |

| เกณฑ์การประเมินระดับความเสี่ยง : โอกาสที่จะเกิดความเสียหายและความรุนแรงของผลกระทบ | | |
|---|--|---|
| ระดับ | โอกาสที่จะเกิดความเสียหาย (Likelihood : L) | ความรุนแรงของผลกระทบ (Impact : I) |
| | การลงข่าวของวิทยาลัยในด้านลบ | การเสียชื่อเสียงและภาพลักษณ์ |
| 5 (สูงมาก) | - มีสื่อ social ลงข่าวลบในวงกว้างทั้งในประเทศและต่างประเทศ และไม่ได้ชี้แจง - มีสื่อกระแสหลักลงข่าวทางลบ (ทีวี/หนังสือพิมพ์ทั้งในและต่างประเทศ) ติดต่อกันเกิน 5 วัน | มีผลกระทบต่อชื่อเสียงและภาพลักษณ์ของวิทยาลัย ในระดับนานาชาติ และถูกลดระดับความสัมพันธ์จากมหาวิทยาลัยในต่างประเทศ (เช่น MOU) |
| 4 (สูง) | - มีสื่อ social ลงข่าวลบในวงกว้างทั้งในประเทศและต่างประเทศและชี้แจงได้มากกว่า 48 ชั่วโมง - มีสื่อกระแสหลักลงข่าวทางลบ (ทีวี/หนังสือพิมพ์ในประเทศ) ติดต่อกันเกิน 5 วัน | มีผลกระทบต่อชื่อเสียงและภาพลักษณ์ของวิทยาลัย ในระดับนานาชาติ และมีการเผยแพร่ข่าวด้านลบของวิทยาลัยในต่างประเทศ |
| 3 (ปานกลาง) | มีสื่อ social ลงข่าวลบในวงกว้าง และชี้แจงได้ภายใน 48 ชั่วโมง หรือ มีสื่อกระแสหลักลงข่าวทางลบ (ทีวี/หนังสือพิมพ์ในประเทศ) ติดต่อกันไม่เกิน 5 วัน | มีผลกระทบต่อชื่อเสียงและภาพลักษณ์ของวิทยาลัย แต่สามารถจำกัดขอบเขตการเสียหายให้อยู่ในภายในประเทศได้ |
| 2 (น้อย) | - มีสื่อ social ลงข่าวลบในวงแคบ และชี้แจงได้ภายใน 24 ชั่วโมง - ไม่มีสื่อกระแสหลักลงข่าวทางลบ (ทีวี/หนังสือพิมพ์ในประเทศ) | มีผลกระทบต่อชื่อเสียงและภาพลักษณ์ของวิทยาลัย แต่สามารถจำกัดขอบเขตการเสียหายให้อยู่ในภายในมหาวิทยาลัยได้ |
| 1 (น้อยมาก) | - มีสื่อ social ลงข่าวลบในวงแคบ และชี้แจงได้ภายใน 12 ชั่วโมง - ไม่มีสื่อกระแสหลักลงข่าวทางลบ (ทีวี/หนังสือพิมพ์ในประเทศ) | ไม่มีผลกระทบต่อชื่อเสียงและภาพลักษณ์ของวิทยาลัย |

| ความเสี่ยงที่ยอมรับได้ (Risk Appetite) | ความเบี่ยงเบนที่ยอมรับได้ (Risk Tolerance) |
|---|---|
| 1. มีสื่อ social ลงข่าวลบในวงแคบ และชี้แจงได้ภายใน 12 ชั่วโมง 2. ไม่มีสื่อกระแสหลักลงข่าวทางลบ (ทีวี/หนังสือพิมพ์ในประเทศ) 3. มีผลกระทบต่อชื่อเสียงและภาพลักษณ์ของวิทยาลัย แต่สามารถจำกัดขอบเขตการเสียหายให้อยู่ในภายในมหาวิทยาลัยได้ | 1. มีสื่อ social ลงข่าวลบในวงแคบ และชี้แจงได้ภายใน 12 ชั่วโมง 2. ไม่มีสื่อกระแสหลักลงข่าวทางลบ (ทีวี/หนังสือพิมพ์ในประเทศ) 3. ไม่มีผลกระทบต่อชื่อเสียงและภาพลักษณ์ของวิทยาลัย |

ประเมินระดับความเสี่ยง

| ผลกระทบ (I) | โอกาสเกิด (L) | | | | |
|----------------|---------------|----|----|----|----|
| | 1 | 2 | 3 | 4 | 5 |
| 5 | 5 | 10 | 15 | 20 | 25 |
| 4 | 4 | 8 | 12 | 16 | 20 |
| 3 | 3 | 6 | 9 | 12 | 15 |
| 2 | 2 | 4 | 6 | 8 | 10 |
| 1 | 1 | 2 | 3 | 4 | 5 |

| ระดับความเสี่ยง | | | | ระดับความเสี่ยงที่ยอมรับได้ | | | | วิธีการจัดการความเสี่ยง |
|---------------------------------|---|-------|---------|---------------------------------|---|-------|-------|-------------------------|
| คะแนน = โอกาส (L) x ผลกระทบ (I) | | | | คะแนน = โอกาส (L) x ผลกระทบ (I) | | | | |
| L | I | คะแนน | ระดับ | L | I | คะแนน | ระดับ | ลดความเสี่ยง |
| 2 | 4 | 8 | ปานกลาง | 1 | 2 | 2 | ต่ำ | |

| มาตรการ/กิจกรรมควบคุมที่มี | มาตรการ/กิจกรรมควบคุมปรับปรุง/เพิ่มเติม | หน่วยงาน/ผู้รับผิดชอบ |
|--|--|---|
| <p>-มีคณะกรรมการสื่อสารองค์กร</p> <p>-จัดทำแผนสื่อสารและสร้างภาพลักษณ์องค์กร</p> | <p>-กำหนดมาตรการลงโทษ เมื่อพบการกระทำผิดจริยธรรม หรือพฤติกรรมที่ไม่เหมาะสม</p> | <p>ผู้รับผิดชอบ (Risk Owner) :</p> <p>1. ผู้บริหาร (คณบดี รองคณบดี)</p> <p>ส่วนงานผู้รับผิดชอบ (Data Owner) :</p> <p>1. งานบริหารและธุรการ</p> <p>2. งานบริการการศึกษาและกิจการนักศึกษา</p> <p>3. คณะกรรมการสื่อสารองค์กร</p> |

2. แผนบริหารความเสี่ยง ส่วนงาน/หน่วยงาน ประจำปีงบประมาณ พ.ศ. 2569

แผนบริหารความเสี่ยง ประจำปีงบประมาณ พ.ศ. 2569

หน่วยงาน วิทยาลัยบริหารศาสตร์ มหาวิทยาลัยแม่โจ้

ตัวชี้วัดความสำเร็จของแผน (KPI) ภาพรวม : 1. ดำเนินกิจกรรมควบคุมตามแผนอย่างน้อยร้อยละ 80 / 2. สามารถลดความเสี่ยงให้อยู่ในระดับที่ยอมรับได้ไม่น้อยกว่าร้อยละ 80

| ประเภทความเสี่ยง | รหัสความเสี่ยง | ประเด็นความเสี่ยง | ค่าคะแนนความเสี่ยง (ก่อน) ดำเนินกิจกรรม | | | | วิธีการจัดการ risk | ปัจจัยที่นำไปสู่ประเด็นความเสี่ยง | ตัวบ่งชี้ความเสี่ยง / สัญญาณเตือนภัย (KRI) : | | ค่าคะแนนความเสี่ยง ที่ยอมรับได้ (Risk Appetite) | | | | กิจกรรมเพื่อลดความเสี่ยง | | |
|--|----------------|---|---|---------|------------|------------|--------------------|--|---|---|---|---------|------------|------------|---|----------------|---|
| | | | โอกาสที่จะเกิด | ผลกระทบ | คะแนน risk | ระดับ risk | | | (KRI) | เป้าหมาย | โอกาสที่จะเกิด | ผลกระทบ | คะแนน risk | ระดับ risk | มาตรการ/กิจกรรมลดความเสี่ยง | กำหนดแล้วเสร็จ | ผู้รับผิดชอบกิจกรรม |
| | | | | | | | | | | | | | | | | | |
| ความเสี่ยงด้านกลยุทธ์ (Strategic Risk) | S1 | การดำเนินงานตามตัวชี้วัดมิติที่ 6 การพัฒนาตามยุทธศาสตร์/อัตลักษณ์/ภารกิจเฉพาะของส่วนงานตามคำรับรองการปฏิบัติงานประจำปี ไม่บรรลุเป้าหมาย | 4 | 4 | 16 | สูง | ลดความเสี่ยง | การดำเนินงานตามคำรับรองการปฏิบัติการประจำปี และการเปลี่ยนแปลงของปัจจัยทางด้านเศรษฐกิจ สังคม เทคโนโลยี สิ่งแวดล้อม การเมือง | ความสำเร็จในการดำเนินการดำเนินงาน ตัวชี้วัดมิติที่ 6 ใน ปีงบประมาณ 2569 | ตัวชี้วัดมิติที่ 6 การพัฒนาตาม ยุทธศาสตร์/ อัตลักษณ์/ ภารกิจเฉพาะของส่วนงานที่ไม่บรรลุตามเป้าหมาย มากกว่า 2 ตัวชี้วัด | 3 | 3 | 9 | ปานกลาง | ให้บุคลากรหรือ คณะกรรมการ ที่ได้รับการถ่ายทอด ตัวชี้วัดรายงานผลการดำเนินงานทุกเดือน | ก.ย.-69 | ผู้รับผิดชอบ (Risk Owner) : 1. ผู้บริหาร (คณบดี รองคณบดี) ส่วนงาน ผู้รับผิดชอบ (Data Owner) : 1. งานนโยบาย แผน และ ประกันคุณภาพ |

| ประเภทความเสี่ยง | รหัสความเสี่ยง | ประเด็นความเสี่ยง | ค่าคะแนนความเสี่ยง (ก่อน) ดำเนินกิจกรรม | | | | วิธีการจัดการ risk | ปัจจัยที่นำไปสู่ประเด็นความเสี่ยง | ตัวบ่งชี้ความเสี่ยง / สัญญาณเตือนภัย (KRI) : | | ค่าคะแนนความเสี่ยง ที่ยอมรับได้ (Risk Appetite) | | | | กิจกรรมเพื่อลดความเสี่ยง | | |
|------------------|----------------|---|---|---------|------------|------------|--------------------|-----------------------------------|--|--|---|---------|------------|------------|--|----------------|---|
| | | | โอกาสที่จะเกิด | ผลกระทบ | คะแนน risk | ระดับ risk | | | (KRI) | เป้าหมาย | โอกาสที่จะเกิด | ผลกระทบ | คะแนน risk | ระดับ risk | มาตรการ/กิจกรรมลดความเสี่ยง | กำหนดแล้วเสร็จ | ผู้รับผิดชอบกิจกรรม |
| | | | | | | | | | | | | | | | | | |
| (1) | (2) | (3) | (4) | (5) | (6) | (7) | (8) | (9) | (10) | (11) | (12) | (13) | (14) | (15) | (16) | (17) | (18) |
| | S2 | การดำเนินงานตามแนวนโยบาย Green Office ไม่สำเร็จ | 4 | 4 | 16 | สูง | ลดความเสี่ยง | แนวนโยบาย Green University | ผลการจัดกิจกรรม Green Office | มีการจัดกิจกรรม Green Office น้อยกว่า 4 ด้าน | 3 | 3 | 9 | ปานกลาง | กก.Green Office ดำเนินงานตามองค์ประกอบและรายงานผลทุกไตรมาส | ก.ย.-69 | ผู้รับผิดชอบ (Risk Owner) : 1. ผู้บริหาร (คณบดี รองคณบดี) ส่วนงานผู้รับผิดชอบ (Data Owner) : 1. กก.Green Office |

| ประเภทความเสี่ยง | รหัสความเสี่ยง | ประเด็นความเสี่ยง | ค่าคะแนนความเสี่ยง (ก่อน) ดำเนินกิจกรรม | | | | วิธีการจัดการ risk | ปัจจัยที่นำไปสู่ประเด็นความเสี่ยง | ตัวบ่งชี้ความเสี่ยง / สัญญาณเตือนภัย (KRI) : | | ค่าคะแนนความเสี่ยง ที่ยอมรับได้ (Risk Appetite) | | | | กิจกรรมเพื่อลดความเสี่ยง | | |
|------------------|----------------|-------------------------------------|---|---------|------------|------------|--------------------|--|--|--|---|---------|------------|------------|---|----------------|--|
| | | | โอกาสที่จะเกิด | ผลกระทบ | คะแนน risk | ระดับ risk | | | (KRI) | เป้าหมาย | โอกาสที่จะเกิด | ผลกระทบ | คะแนน risk | ระดับ risk | มาตรการ/กิจกรรมลดความเสี่ยง | กำหนดแล้วเสร็จ | ผู้รับผิดชอบกิจกรรม |
| | | | | | | | | | | | | | | | | | |
| (1) | (2) | (3) | (4) | (5) | (6) | (7) | (8) | (9) | (10) | (11) | (12) | (13) | (14) | (15) | (16) | (17) | (18) |
| | S3 | การรับนักศึกษาไม่เป็นไปตามแผนการรับ | 3 | 3 | 9 | ปานกลาง | ลดความเสี่ยง | จำนวนผู้สนใจเข้าศึกษาต่อภาวะเศรษฐกิจและสังคม | ผลการรับนักศึกษาประจำปีต่ำกว่าจุดคุ้มทุน (รายหลักสูตร) | รับนักศึกษาประจำปีต่ำกว่าจุดคุ้มทุน 1 หลักสูตร | 2 | 2 | 4 | ต่ำ | 1.ระดับปริญญาตรีปรับปรุงจำนวนการรับนักศึกษาในรอบการรับรอบแรกให้มากกว่ารอบ Admission 2.ระดับบัณฑิตศึกษาให้รับนักศึกษาทั้ง 2 เทอม 3.สร้างผู้แทนประชาสัมพันธ์หลักสูตรระดับบัณฑิตศึกษาเพื่อเพิ่มจำนวนผู้เรียน | ก.ย.-69 | ผู้รับผิดชอบ (Risk Owner) : 1. ผู้บริหาร (คณบดี รองคณบดี) ส่วนงานผู้รับผิดชอบ (Data Owner) : 1. อาจารย์ผู้รับผิดชอบหลักสูตรทุกหลักสูตร |

| ประเภทความเสี่ยง | รหัสความเสี่ยง | ประเด็นความเสี่ยง | ค่าคะแนนความเสี่ยง (ก่อน) ดำเนินกิจกรรม | | | | วิธีการจัดการ risk | ปัจจัยที่นำไปสู่ประเด็นความเสี่ยง | ตัวบ่งชี้ความเสี่ยง / สัญญาณเตือนภัย (KRI) : | | ค่าคะแนนความเสี่ยง ที่ยอมรับได้ (Risk Appetite) | | | | กิจกรรมเพื่อลดความเสี่ยง | | |
|--|----------------|--|---|---------|------------|------------|--------------------|-----------------------------------|---|---|---|---------|------------|------------|---|-----------------|--|
| | | | โอกาสที่จะเกิด | ผลกระทบ | คะแนน risk | ระดับ risk | | | (KRI) | เป้าหมาย | โอกาสที่จะเกิด | ผลกระทบ | คะแนน risk | ระดับ risk | มาตรการ/กิจกรรมลดความเสี่ยง | กำหนดแล้วเสร็จ | ผู้รับผิดชอบกิจกรรม |
| | | | | | | | | | | | | | | | | | |
| ความเสี่ยงด้านการเงิน (Financial Risk) | F1 | สถานะทางการเงินขาดความมั่นคง (ความเสี่ยงใหม่) ลดความเสี่ยง | 3 | 3 | 9 | สูง | ลดความเสี่ยง | รายได้ ค่าธรรมเนียม การศึกษาลดลง | รายได้ ค่าธรรมเนียม การศึกษาน้อยกว่า ประมาณการ รายรับ | ลดลงน้อยกว่าร้อยละ 20.00 ของ ประมาณการ รายรับของ หลักสูตร | 2 | 2 | 4 | ต่ำ | 1.รายงาน จำนวน นักศึกษารับเข้า 2.รายงาน จำนวน นักศึกษาคงอยู่ ทุกภาค การศึกษา 3.รายงาน รายรับ รายจ่าย งบประมาณ ประจำเดือน | ทุกภาค การศึกษา | ผู้รับผิดชอบ (Risk Owner) : 1. ผู้บริหาร (คณบดี รองคณบดี) ผู้รับผิดชอบ (Data Owner) : 1. หลักสูตร 2. งานบริการ การศึกษาและกิจการ นักศึกษา 3. งานนโยบาย แผน และ ประกันคุณภาพ 4. งานคลังและพัสดุ |

| ประเภทความเสี่ยง | รหัสความเสี่ยง | ประเด็นความเสี่ยง | ค่าคะแนนความเสี่ยง (ก่อน) ดำเนินกิจกรรม | | | | วิธีการจัดการ risk | ปัจจัยที่นำไปสู่ประเด็นความเสี่ยง | ตัวบ่งชี้ความเสี่ยง / สัญญาณเตือนภัย (KRI) : | | ค่าคะแนนความเสี่ยง ที่ยอมรับได้ (Risk Appetite) | | | | กิจกรรมเพื่อลดความเสี่ยง | | |
|---|----------------|---|---|---------|------------|------------|--------------------|---|--|-----------------|---|---------|------------|------------|---|----------------|--|
| | | | โอกาสที่จะเกิด | ผลกระทบ | คะแนน risk | ระดับ risk | | | (KRI) | เป้าหมาย | โอกาสที่จะเกิด | ผลกระทบ | คะแนน risk | ระดับ risk | มาตรการ/กิจกรรมลดความเสี่ยง | กำหนดแล้วเสร็จ | ผู้รับผิดชอบกิจกรรม |
| | | | | | | | | | | | | | | | | | |
| ความเสี่ยงด้านการดำเนินงาน (Operational Risk) | O1 | หลักสูตรไม่ผ่านเกณฑ์มาตรฐาน (ความเสี่ยงใหม่) ลดความเสี่ยง | 4 | 3 | 12 | สูง | ลดความเสี่ยง | 1) จำนวนอาจารย์ประจำหลักสูตรไม่เพียงพอเนื่องจากเกษียณอายุแล้วไม่ได้รับตำแหน่งทดแทนทันช่วงระยะเวลา | ไม่ได้รับจัดสรร | ไม่ได้รับจัดสรร | 2 | 1 | 2 | ต่ำ | 1) ติดตามการจัดสรรอัตรากำลังทดแทนอาจารย์ผู้รับผิดชอบหลักสูตรที่เกษียณอายุให้ได้รับจัดสรรก่อนหรือภายในปีที่เกษียณอายุ 2) จัดเตรียมงบประมาณเงินรายได้เพื่อรองรับการจ้างอาจารย์ผู้รับผิดชอบหลักสูตรกรณีไม่ได้รับจัดสรรอัตราจากมหาวิทยาลัย | ก.ย.-69 | ผู้รับผิดชอบ (Risk Owner) : 1. ผู้บริหาร (คณบดี รองคณบดี) ส่วนงานผู้รับผิดชอบ (Data Owner) : 1. หลักสูตร 2. งานบริการ การศึกษาและกิจการ นักศึกษา 3. งานนโยบาย แผน และ ประกันคุณภาพ |

| ประเภทความเสี่ยง | รหัสความเสี่ยง | ประเด็นความเสี่ยง | ค่าคะแนนความเสี่ยง (ก่อน) ดำเนินกิจกรรม | | | | วิธีการจัดการ risk | ปัจจัยที่นำไปสู่ประเด็นความเสี่ยง | ตัวบ่งชี้ความเสี่ยง / สัญญาณเตือนภัย (KRI) : | | ค่าคะแนนความเสี่ยง ที่ยอมรับได้ (Risk Appetite) | | | | กิจกรรมเพื่อลดความเสี่ยง | | |
|------------------|----------------|-------------------|---|---------|------------|------------|--------------------|--|--|---|---|---------|------------|------------|---|----------------|---|
| | | | โอกาสที่จะเกิด | ผลกระทบ | คะแนน risk | ระดับ risk | | | (KRI) | เป้าหมาย | โอกาสที่จะเกิด | ผลกระทบ | คะแนน risk | ระดับ risk | มาตรการ/กิจกรรมลดความเสี่ยง | กำหนดแล้วเสร็จ | ผู้รับผิดชอบกิจกรรม |
| | | | | | | | | | | | | | | | | | |
| | | | | | | | | 2) ปรับปรุงหลักสูตรไม่ทันตามรอบระยะเวลา 5 ปี | ไม่ได้ดำเนินการปรับปรุงหลักสูตร | ติดตามการดำเนินงานของหลักสูตรตามรอบระยะเวลา | 3 | 3 | 9 | ปานกลาง | มีการรายงานผลการดำเนินการหลักสูตรทุกภาคการศึกษา | ก.ย.-69 | ผู้รับผิดชอบ (Risk Owner) : 1. ผู้บริหาร (คณบดี รองคณบดี) ส่วนงาน ผู้รับผิดชอบ (Data Owner) : 1. หลักสูตร 2. งานบริการ การศึกษาและกิจการ นักศึกษา |

| ประเภทความเสี่ยง | รหัสความเสี่ยง | ประเด็นความเสี่ยง | ค่าคะแนนความเสี่ยง (ก่อน) ดำเนินกิจกรรม | | | | วิธีการจัดการ risk | ปัจจัยที่นำไปสู่ประเด็นความเสี่ยง | ตัวบ่งชี้ความเสี่ยง / สัญญาณเตือนภัย (KRI) : | | ค่าคะแนนความเสี่ยง ที่ยอมรับได้ (Risk Appetite) | | | | กิจกรรมเพื่อลดความเสี่ยง | | |
|--|----------------|-----------------------------|---|---------|------------|------------|--------------------|---|---|--|---|---------|------------|------------|---|----------------|---|
| | | | โอกาสที่จะเกิด | ผลกระทบ | คะแนน risk | ระดับ risk | | | (KRI) | เป้าหมาย | โอกาสที่จะเกิด | ผลกระทบ | คะแนน risk | ระดับ risk | มาตรการ/กิจกรรมลดความเสี่ยง | กำหนดแล้วเสร็จ | ผู้รับผิดชอบกิจกรรม |
| | | | | | | | | | | | | | | | | | |
| ความเสี่ยงด้านกฎระเบียบข้อบังคับ (Compliance Risk) | C1 | การละเมิดจริยธรรมทางวิชาการ | 2 | 1 | 2 | ต่ำ | ลดความเสี่ยง | การคัดลอกผลงานทางวิชาการของผู้อื่นโดยไม่มี การอ้างอิงที่ถูกต้องหรือนำ ผลงานของผู้อื่น มาเป็นของตน โดยเจตนาหรือโดยรู้เท่าไม่ถึงการณ์ | จำนวนการถูกร้องเรียนด้านการละเมิดจริยธรรมทางวิชาการ | จำนวนการถูกร้องเรียนด้านการละเมิดจริยธรรมทางวิชาการ 2-3 ครั้ง/ปี | 1 | 1 | 1 | ต่ำ | สนับสนุนให้อาจารย์ นักวิจัย และ นักศึกษาของวิทยาลัย ใช้ระบบ/โปรแกรม ตรวจสอบการคัดลอกผลงานทางวิชาการ | ก.ย.-69 | ผู้รับผิดชอบ (Risk Owner) : 1. ผู้บริหาร (คณบดี รองคณบดี) ส่วนงาน ผู้รับผิดชอบ (Data Owner) : 1. งานบริการวิชาการและวิจัย 2. งานบริการ การศึกษาและกิจการ นักศึกษา 3. งานบริหารและธุรการ |

| ประเภทความเสี่ยง | รหัสความเสี่ยง | ประเด็นความเสี่ยง | ค่าคะแนนความเสี่ยง (ก่อน) ดำเนินกิจกรรม | | | | วิธีการจัดการ risk | ปัจจัยที่นำไปสู่ประเด็นความเสี่ยง | ตัวบ่งชี้ความเสี่ยง / สัญญาณเตือนภัย (KRI) : | | ค่าคะแนนความเสี่ยง ที่ยอมรับได้ (Risk Appetite) | | | | กิจกรรมเพื่อลดความเสี่ยง | | |
|------------------|----------------|-------------------------------------|---|---------|------------|------------|--------------------|---|--|---|---|---------|------------|------------|---|----------------|---|
| | | | โอกาสที่จะเกิด | ผลกระทบ | คะแนน risk | ระดับ risk | | | (KRI) | เป้าหมาย | โอกาสที่จะเกิด | ผลกระทบ | คะแนน risk | ระดับ risk | มาตรการ/กิจกรรมลดความเสี่ยง | กำหนดแล้วเสร็จ | ผู้รับผิดชอบกิจกรรม |
| | | | | | | | | | | | | | | | | | |
| (1) | (2) | (3) | (4) | (5) | (6) | (7) | (8) | (9) | (10) | (11) | (12) | (13) | (14) | (15) | (16) | (17) | (18) |
| | C2 | การส่งคืนเงินยืมทรองล่าช้ากว่ากำหนด | 4 | 4 | 16 | สูง | ลดความเสี่ยง | กฎระเบียบมีการเปลี่ยนแปลงส่งผลให้บุคลากรไม่เข้าใจกฎระเบียบ ทำให้ตีความค่าใช้จ่ายคลาดเคลื่อน | รายงานลูกหนี้เงินทรอง | มีลูกหนี้เงินทรองค้างจำนวน 100,000 บาท ขึ้นไป | 3 | 3 | 9 | ปานกลาง | 1. ประชาสัมพันธ์หลักเกณฑ์เงื่อนไขของการยืมเงินทรองให้บุคลากรทุกคน 2. แจ้งกฎระเบียบเกี่ยวกับการเบิกจ่ายงบประมาณทุกครั้งที่มีการเปลี่ยนแปลงให้บุคลากรทุกคน | ก.ย.-69 | ผู้รับผิดชอบ (Risk Owner) : 1. ผู้บริหาร (คณบดี รองคณบดี) ส่วนงาน ผู้รับผิดชอบ (Data Owner) : 1. งานคลังและพัสดุ |

| ประเภทความเสี่ยง | รหัสความเสี่ยง | ประเด็นความเสี่ยง | ค่าคะแนนความเสี่ยง (ก่อน) ดำเนินกิจกรรม | | | | วิธีการจัดการ risk | ปัจจัยที่นำไปสู่ประเด็นความเสี่ยง | ตัวบ่งชี้ความเสี่ยง / สัญญาณเตือนภัย (KRI) : | | ค่าคะแนนความเสี่ยง ที่ยอมรับได้ (Risk Appetite) | | | | กิจกรรมเพื่อลดความเสี่ยง | | |
|--|----------------|---|---|---------|------------|------------|--------------------|------------------------------------|--|---------------------------------------|---|---------|------------|------------|---|----------------|--|
| | | | โอกาสที่จะเกิด | ผลกระทบ | คะแนน risk | ระดับ risk | | | (KRI) | เป้าหมาย | โอกาสที่จะเกิด | ผลกระทบ | คะแนน risk | ระดับ risk | มาตรการ/กิจกรรมลดความเสี่ยง | กำหนดแล้วเสร็จ | ผู้รับผิดชอบกิจกรรม |
| | | | | | | | | | | | | | | | | | |
| (1) | (2) | (3) | (4) | (5) | (6) | (7) | (8) | (9) | (10) | (11) | (12) | (13) | (14) | (15) | (16) | (17) | (18) |
| ความเสี่ยงด้านเทคโนโลยีดิจิทัล (Digital Technology Risk) | D1 | ภัยคุกคามด้านไซเบอร์ (Cyber Security Risk) (ความเสี่ยงใหม่) ลดความเสี่ยง | 3 | 3 | 9 | ปานกลาง | ลดความเสี่ยง | ระบบฐานข้อมูล/เว็บไซต์คณะ ถูกโจมตี | ระบบฐานข้อมูล/เว็บไซต์คณะ ไม่สามารถดำเนินการได้ตามปกติ | สามารถจัดการการถูกโจมตีได้ภายใน 1 วัน | 1 | 1 | 1 | ต่ำ | 1) ตรวจสอบป้องกันภัยคุกคามทางไซเบอร์ 2) กำหนดแนวทางการป้องกันการบุกรุก | ก.ย.-69 | ผู้รับผิดชอบ (Risk Owner) : 1. ผู้บริหาร (คณบดี รองคณบดี) ส่วนงาน ผู้รับผิดชอบ (Data Owner) : 1. งานคลังและพัสดุ 2. งานบริหารและธุรการ |

| ประเภทความเสี่ยง | รหัสความเสี่ยง | ประเด็นความเสี่ยง | ค่าคะแนนความเสี่ยง (ก่อน) ดำเนินกิจกรรม | | | | วิธีการจัดการ risk | ปัจจัยที่นำไปสู่ประเด็นความเสี่ยง | ตัวบ่งชี้ความเสี่ยง / สัญญาณเตือนภัย (KRI) : | | ค่าคะแนนความเสี่ยง ที่ยอมรับได้ (Risk Appetite) | | | | กิจกรรมเพื่อลดความเสี่ยง | | |
|--|----------------|--|---|---------|------------|-------------|----------------------|--|--|--|---|---------|------------|------------|--|----------------|--|
| | | | โอกาสที่จะเกิด | ผลกระทบ | คะแนน risk | ระดับ risk | | | (KRI) | เป้าหมาย | โอกาสที่จะเกิด | ผลกระทบ | คะแนน risk | ระดับ risk | มาตรการ/กิจกรรมลดความเสี่ยง | กำหนดแล้วเสร็จ | ผู้รับผิดชอบกิจกรรม |
| | | | | | | | | | | | | | | | | | |
| (1) | (2) | (3) | (4) | (5) | (6) | (7) | (8) | (9) | (10) | (11) | (12) | (13) | (14) | (15) | (16) | (17) | (18) |
| ความเสี่ยงด้าน ความ น่าเชื่อถือของ องค์กร (Reputation Risk) | R1 | ภาพลักษณ์ วิทยาลัยถูก ลดทอน ความ น่าเชื่อถือ | 2 | 4 | 8 | ปาน กลาง | ลด ความ เสี่ยง | การแสดงผล พฤติกรรมที่ไม่ เหมาะสมของ บุคลากร นักศึกษาของ วิทยาลัย ที่ ส่งผลกระทบต่อชื่อเสียงหรือ ภาพลักษณ์ | การลงข่าว ของวิทยาลัย ในด้านลบ | มีผลกระทบ ต่อชื่อเสียง และ ภาพลักษณ์ ของวิทยาลัย แต่สามารถ จำกัด ขอบเขตการ เสียหายให้อยู่ ในภายใน มหาวิทยาลัย ได้ | 1 | 2 | 2 | ต่ำ | มี คณะกรรมการ สื่อสารองค์การ ทำหน้าที่ ตรวจสอบ ข้อความที่ กระทบต่อ ภาพลักษณ์ ของวิทยาลัย | ก.ย.-69 | ผู้รับผิดชอบ (Risk Owner) : 1. ผู้บริหาร (คณบดี รอง คณบดี) ส่วน งาน ผู้รับผิดชอบ (Data Owner) : 1. งานบริหาร และธุรการ 2. งานบริการ การศึกษาและ กิจการ นักศึกษา 3. คณะกรรมการ สื่อสารองค์การ |

สรุปการจัดทำแผนการบริหารความเสี่ยง ประจำปีงบประมาณ 2569

หลักเกณฑ์กระทรวงการคลังว่าด้วยมาตรฐานและหลักเกณฑ์ปฏิบัติการบริการจัดการความเสี่ยงสำหรับหน่วยงานของรัฐ พ.ศ. 2562 (โดยที่สมควรให้หน่วยงานของรัฐจัดให้มีแผนการบริหารความเสี่ยง เพื่อให้การดำเนินงานบรรลุวัตถุประสงค์ตามยุทธศาสตร์ที่หน่วยงานของรัฐกำหนด)

| ประเภทความเสี่ยง | ประเด็นความเสี่ยง | จำนวนกิจกรรม/ประเด็นความเสี่ยง |
|---|---|--------------------------------|
| 1. ความเสี่ยงด้านกลยุทธ์ (Strategic Risk) | S1 การดำเนินงานตามตัวชี้วัดมิติที่ 6 การพัฒนาตามยุทธศาสตร์/อัตลักษณ์/ภารกิจเฉพาะของส่วนงาน ไม่บรรลุเป้าหมาย (ความเสี่ยงใหม่) ลดความเสี่ยง S2 การดำเนินงานตามแนวนโยบาย Green Office ไม่สำเร็จ (ความเสี่ยงใหม่) ลดความเสี่ยง S3 การรับนักศึกษาไม่เป็นไปตามแผน (ความเสี่ยงใหม่) ลดความเสี่ยง | 5 |
| 2. ความเสี่ยงด้านการเงิน (Financial Risk) | F1 สถานะทางการเงินขาดความมั่นคง (ความเสี่ยงใหม่) ลดความเสี่ยง | 3 |
| 3. ความเสี่ยงด้านการดำเนินงาน (Operational Risk) | O1 หลักสูตรไม่ผ่านเกณฑ์มาตรฐาน (ความเสี่ยงใหม่) ลดความเสี่ยง | 3 |
| 4. ความเสี่ยงด้านด้านกฎระเบียบ ข้อบังคับ (Compliance Risk) | C1 การละเมิดจริยธรรมทางวิชาการ C2 การส่งคืนเงินยืมทรองล่าช้ากว่ากำหนด | 3 |
| 5. ความเสี่ยงด้านเทคโนโลยีดิจิทัล (Digital Technology Risk) | D1 ภัยคุกคามด้านไซเบอร์ (Cyber Security Risk)) ลดความเสี่ยง | 2 |
| 6. ความเสี่ยงด้านความน่าเชื่อถือขององค์กร (Reputation Risk) | R1 ภาพลักษณ์วิทยาลัยถูกลดทอนความน่าเชื่อถือ | 1 |

ส่วนที่ 3 ภาคผนวก



คำสั่งมหาวิทยาลัยแม่โจ้
ที่ ๒๐๔/๒๕๖๘

เรื่อง แต่งตั้งคณะกรรมการบริหารความเสี่ยงและควบคุมภายใน วิทยาลัยบริหารศาสตร์

อนุสนธิคำสั่งมหาวิทยาลัยแม่โจ้ ที่ ๓๐๔/๒๕๖๖ ลงวันที่ ๒๗ มกราคม พ.ศ. ๒๕๖๖ ได้แต่งตั้งคณะกรรมการบริหารความเสี่ยงและควบคุมภายใน วิทยาลัยบริหารศาสตร์ ไปแล้ว นั้น

เพื่อให้การดำเนินงานบริหารความเสี่ยงและควบคุมภายในของวิทยาลัยบริหารศาสตร์ เป็นไปด้วยความเรียบร้อย สอดคล้องกับแนวทางการดำเนินงานของมหาวิทยาลัย อาศัยอำนาจตามความในมาตรา ๓๒ และมาตรา ๓๘ (๑) แห่งพระราชบัญญัติมหาวิทยาลัยแม่โจ้ พ.ศ. ๒๕๖๐ จึงให้ยกเลิกคำสั่งมหาวิทยาลัยแม่โจ้ ที่ ๓๐๔/๒๕๖๖ ลงวันที่ ๒๗ มกราคม พ.ศ. ๒๕๖๖ และแต่งตั้งคณะกรรมการบริหารความเสี่ยงและควบคุมภายใน วิทยาลัยบริหารศาสตร์ รายชื่อ ดังนี้

- | | |
|---|----------------------------|
| ๑. คณะบดีวิทยาลัยบริหารศาสตร์ | ประธานกรรมการ |
| ๒. รองคณะบดีฝ่ายบริหาร | รองประธานกรรมการ |
| ๓. รองคณะบดีฝ่ายวิจัยและบริการวิชาการ | กรรมการ |
| ๔. รองคณะบดีฝ่ายวิชาการและพัฒนาคุณภาพ | กรรมการ |
| ๕. รองคณะบดีฝ่ายพัฒนานักศึกษา | กรรมการ |
| ๖. ผู้แทนอาจารย์ผู้รับผิดชอบหลักสูตรปริญญาศึกษาศาสตรบัณฑิต สาขาวิชาบริหารศาสตร์ | กรรมการ |
| ๗. ผู้แทนอาจารย์ผู้รับผิดชอบหลักสูตรรัฐประศาสนศาสตรมหาบัณฑิต สาขาวิชาการบริหารสาธารณะ | กรรมการ |
| ๘. ผู้แทนอาจารย์ผู้รับผิดชอบหลักสูตรรัฐประศาสนศาสตรบัณฑิต สาขาวิชารัฐประศาสนศาสตร์ | กรรมการ |
| ๙. ผู้แทนอาจารย์ผู้รับผิดชอบหลักสูตรรัฐศาสตรบัณฑิต สาขาวิชารัฐศาสตร์ | กรรมการ |
| ๑๐. หัวหน้างานบริหารและธุรการ | กรรมการ |
| ๑๑. หัวหน้างานคลังและพัสดุ | กรรมการ |
| ๑๒. หัวหน้างานบริการวิชาการและวิจัย | กรรมการ |
| ๑๓. หัวหน้างานบริการการศึกษาและกิจการนักศึกษา | กรรมการ |
| ๑๔. ผู้อำนวยการสำนักงานคณะบดี | กรรมการและเลขานุการ |
| ๑๕. หัวหน้างานนโยบาย แผน และประกันคุณภาพ | กรรมการและผู้ช่วยเลขานุการ |
| ๑๖. นางสาวอุบล เจริญนวกุล | กรรมการและผู้ช่วยเลขานุการ |
| ๑๗. นายรัฐพล ภาคภูมิ | กรรมการและผู้ช่วยเลขานุการ |

โดยมีหน้าที่...

-๒-

โดยมีหน้าที่ ดังนี้

๑. จัดทำแผนบริหารความเสี่ยงและควบคุมภายในของวิทยาลัยบริหารศาสตร์
๒. จัดวางระบบควบคุมภายในให้สอดคล้องกับแผนบริหารความเสี่ยงของวิทยาลัยบริหารศาสตร์
๓. จัดให้มีการค้นหาความเสี่ยงที่มีอยู่รวมถึงความเสี่ยงที่คาดว่าจะเกิดจากการปฏิบัติงานในความรับผิดชอบ พร้อมทั้งกำหนดกิจกรรมการควบคุมให้ความเสี่ยงอยู่ในระดับที่ยอมรับได้
๔. จัดให้มีการติดตามและประเมินผลการดำเนินงานตามแผนบริหารความเสี่ยงและระบบควบคุมภายใน
๕. จัดทำรายงานผลการดำเนินงานตามแผนบริหารความเสี่ยงและควบคุมภายในของวิทยาลัยบริหารศาสตร์

ทั้งนี้ ตั้งแต่บัดนี้เป็นต้นไป

สั่ง ณ วันที่ ๒๒ พฤศจิกายน พ.ศ. ๒๕๖๔



(รองศาสตราจารย์ ดร.ชัยยศ สัมฤทธิ์สกุล)

รองอธิการบดี ปฏิบัติการแทน
อธิการบดีมหาวิทยาลัยแม่โจ้