

แผนการบริหารจัดการความเสี่ยง

ฟาร์มมหาวิทยาลัย
มหาวิทยาลัยแม่โจ้

ประจำปีงบประมาณ พ.ศ.2569

คำนำ

การบริหารความเสี่ยงมีความสำคัญและจำเป็นอย่างยิ่งในการป้องกันและควบคุมในด้าน ต่างๆ ที่อาจเกิดขึ้นจากสถานการณ์ที่ไม่แน่นอน ซึ่งมีผลกระทบต่อความสำเร็จขององค์กรโดยรวม ดังนั้น “การบริหารความเสี่ยงที่ดี” คือการที่คนในองค์กรมีหน้าที่เกี่ยวข้องทุกส่วนงานได้มีส่วนร่วมในการวิเคราะห์ ตรวจสอบ ประเมินความเสี่ยงและผลกระทบที่อาจเกิดขึ้นกับองค์กรอยู่เสมอ อีกทั้งมีการร่วมกันวางแผน เพื่อป้องกันและควบคุมให้เหมาะสมกับภารกิจ เพื่อลดสภาพปัญหาหรือหลีกเลี่ยงความเสี่ยงที่อาจสร้างความเสียหายหรือความสูญเสียให้กับฟาร์มมหาวิทยาลัยได้อย่างมีประสิทธิภาพและประสิทธิผล แผนบริหารความเสี่ยงของฟาร์มมหาวิทยาลัย ประจำปี 2569 จัดทำขึ้นเพื่อใช้ในการบริหารความเสี่ยง โดยการมีส่วนร่วมของบุคลากรในหน่วยงาน โดยการบริหารความเสี่ยงและการระบุปัจจัยเสี่ยง รวมทั้งแผนปฏิบัติการที่กำหนดกิจกรรมและแนวทางในการประเมินผล เพื่อให้การดำเนินงาน บรรลุวัตถุประสงค์

ฟาร์มมหาวิทยาลัย มหาวิทยาลัยแม่โจ้

2569

สารบัญ

	หน้า
บทสรุปผู้บริหารหน่วยงาน	1
นโยบายบริหารจัดการความเสี่ยง มหาวิทยาลัยแม่โจ้	1
ส่วนที่ 1 บทนำ	2
ข้อมูลพื้นฐานของส่วนงาน/หน่วยงาน/โครงสร้างการบริหาร	2
ความเสี่ยงระดับส่วนงาน	
เป้าหมายแผนบริหารจัดการความเสี่ยง ส่วนงาน ใน	5
ปีงบประมาณ พ.ศ. 2569	
วัตถุประสงค์การบริหารจัดการความเสี่ยง มหาวิทยาลัยแม่โจ้	5
ขอบเขต/แนวทางการดำเนินงานบริหารจัดการความเสี่ยง ระดับ	5
ส่วนงาน (1- 4 ประเภทความเสี่ยง)	
ขั้นตอนกระบวนการบริหารจัดการความเสี่ยง	5
ส่วนที่ 2 แผนบริหารจัดการความเสี่ยง ฟาร์มมหาวิทยาลัย ประจำปี	7
งบประมาณ พ.ศ.2569	
การวิเคราะห์และประเมินความเสี่ยง 4 ประเภทความเสี่ยง	7
(ขั้นตอนและกระบวนการบริหารจัดการความเสี่ยง 8 ขั้นตอน)	7
แผนบริหารจัดการความเสี่ยง ส่วนงาน/หน่วยงาน ประจำปี	8
งบประมาณ พ.ศ.2569	
ส่วนที่ 3 ภาคผนวก	12
- คำสั่งแต่งตั้งคณะกรรมการความเสี่ยง	12

บทสรุปผู้บริหารหน่วยงาน

ฟาร์มมหาวิทยาลัย มหาวิทยาลัยแม่โจ้ เป็นหน่วยงานวิสาหกิจที่มีภารกิจสำคัญในการเป็นฟาร์มต้นแบบการบริการวิชาการ วิจัย จากนวัตกรรมเกษตร เพื่อการบูรณาการการเรียนการสอนและการวิจัยและบริการวิชาการที่สนองต่อยุทธศาสตร์มหาวิทยาลัย โดยเฉพาะอย่างยิ่งยุทธศาสตร์การขับเคลื่อนสู่มหาวิทยาลัยแห่งชีวิตที่มีเกษตรอินทรีย์ เกษตรเชิงนิเวศน์ ฟาร์มมหาวิทยาลัยจึงเล็งเห็นความสำคัญในการจัดการบริหารความเสี่ยง และควบคุมในทุกด้าน อาทิ ด้านนโยบายและแผน ด้านการเงิน ด้านการดำเนินงาน และด้านการปฏิบัติตาม ระเบียบ เพื่อวิเคราะห์ และประเมินความเสี่ยงของหน่วยงาน เพื่อให้การดำเนินงาน บรรลุวัตถุประสงค์ ดังนี้

1. จัดทำแผนบริหารความเสี่ยงและระบบควบคุมภายในของฟาร์มมหาวิทยาลัย
2. ประชุมบุคลากรฟาร์มมหาวิทยาลัยให้ทุกคนมีส่วนร่วมในการวิเคราะห์และระบุความเสี่ยง ปัจจัยเสี่ยง ในหน่วยงาน และการจัดการระบบควบคุมภายในให้อยู่ในระดับที่ยอมรับได้
3. ประเมินผลความเสี่ยงและควบคุมภายในฟาร์มมหาวิทยาลัย และรายงานสรุปผลความก้าวหน้า ด้านปัญหา อุปสรรค ตลอดจนแนวทางการแก้ไขข้อเสนอแนะในการปรับปรุง
4. พิจารณารisks ที่เหลืออยู่หลังการจัดการ รวมทั้งความเสี่ยงใหม่จากนโยบายเพื่อดำเนินการปรับแผนและวิเคราะห์ความเสี่ยงในรอบปีถัดไป

นโยบายบริหารจัดการความเสี่ยง มหาวิทยาลัยแม่โจ้

การบริหารจัดการความเสี่ยงถือเป็นส่วนหนึ่งของการบริหารองค์กรอย่างมีธรรมาภิบาล โดยปัจจัยหลักของการบริหารจัดการความเสี่ยงที่ประสบความสำเร็จ เกิดจากความมุ่งมั่นของหัวหน้าหน่วยงานและผู้กำกับดูแล ทั้งนี้ มหาวิทยาลัยได้ตระหนักถึงความสำคัญของการบริหารจัดการความเสี่ยง จึงได้กำหนดนโยบายให้หน่วยงานทุกระดับมหาวิทยาลัย ระดับส่วนงาน/หน่วยงาน ได้แก่ คณะ/วิทยาลัย/สำนัก/หน่วยงานวิสาหกิจหรือเรียกอย่างอื่นอย่างใดที่เทียบเท่า มีการบริหารจัดการความเสี่ยง รวมถึงส่งเสริมให้ทุกหน่วยงานเกิดความตระหนัก มีความรู้ ความเข้าใจ รับทราบเกี่ยวกับแนวทางการบริหารจัดการความเสี่ยง และใช้เป็นแนวทางในการดำเนินงานให้เป็นไปในทิศทางเดียวกันทั่วทั้งองค์กร โดยคำนึงถึงการบรรลุวัตถุประสงค์เป้าหมายขององค์กรตามแนวทางในการบริหารจัดการความเสี่ยงของมหาวิทยาลัย ที่ผ่านความเห็นชอบจากสภามหาวิทยาลัยให้ประสบผลสัมฤทธิ์ตามตัวชี้วัดและเป้าหมายที่กำหนดไว้ ตลอดจนการเพิ่มศักยภาพ และขีดความสามารถอย่างมีประสิทธิภาพและประสิทธิผล มีการกำกับดูแลที่ดี สร้างความคุ้มค่า รวมถึงเพิ่มคุณค่าให้แก่มหาวิทยาลัย และเป็นการส่งเสริมให้องค์กรมีระบบบริหารจัดการที่ดี (Good Governance) โดยใช้กรอบบริหารจัดการความเสี่ยงแบบบูรณาการตามแนวทางของ COSO หรือ COSO-ERM Framework จึงกำหนดนโยบายบริหารจัดการความเสี่ยง ดังนี้

1. ให้มีการบริหารจัดการความเสี่ยงทั่วทั้งองค์กร โดยมีการจัดการอย่างเป็นระบบ มีความต่อเนื่อง เป็นไปตามแนวปฏิบัติที่ดีและเป็นสากล ครอบคลุมตามพันธกิจทุกด้าน เพื่อสร้างมูลค่าเพิ่มแก่องค์กร

2. ให้ทุกหน่วยงานในมหาวิทยาลัย รวมทั้งผู้บริหารทุกระดับและบุคลากรทุกคน ตระหนักและให้ความสำคัญกับการบริหารจัดการเหตุการณ์ที่อาจจะส่งผลกระทบต่อ การบรรลุวัตถุประสงค์ของมหาวิทยาลัยและส่วนงาน ทั้งที่เป็นความเสี่ยงและโอกาส โดยบริหารจัดการให้อยู่ในระดับที่ยอมรับได้
3. ให้มีการกำหนดกระบวนการบริหารจัดการความเสี่ยงที่เป็นมาตรฐานเดียวกันทั่วทั้งองค์กร
4. ให้มีการติดตาม ประเมินผล การทบทวนเหตุการณ์ความเสี่ยงให้สอดคล้องกับสภาพแวดล้อมทั้งภายในและภายนอกที่มีการเปลี่ยนแปลง โดยปรับปรุงการบริหารความเสี่ยงอย่างสม่ำเสมอ ต่อเนื่อง และสอดคล้องกับเป้าหมายและบริบทที่เปลี่ยนแปลงไป
5. ให้มีการนำเทคโนโลยีสารสนเทศมาใช้ในการจัดการที่ดี มีประสิทธิภาพ
6. ให้การบริหารจัดการความเสี่ยงเป็นส่วนหนึ่งของการทำงาน จนเกิดเป็นวัฒนธรรมองค์กร และเป็นส่วนหนึ่งของการทำงานปกติของมหาวิทยาลัย

ส่วนที่ 1 บทนำ

1. ข้อมูลพื้นฐานของส่วนงาน/หน่วยงาน/โครงสร้างการบริหารความเสี่ยงระดับส่วนงาน
บริบทฟาร์มมหาวิทยาลัย

ฟาร์มมหาวิทยาลัยเป็นหน่วยงานวิสาหกิจที่อยู่ในมหาวิทยาลัยแม่โจ้ โดยเริ่มจากมติที่ประชุมสภามหาวิทยาลัย ในการประชุมครั้งที่ 8/2549 เมื่อวันที่ 24 กันยายน 2549 ได้พิจารณาแล้วมีมติเห็นชอบในหลักการ ให้จัดตั้งสำนักฟาร์มมหาวิทยาลัย โดยให้รวบรวมโครงการต่าง ๆ ของมหาวิทยาลัยที่มีลักษณะใกล้เคียงกันไว้ในหน่วยงานนี้ เช่น โครงการพัฒนาบ้านโป่ง อันเนื่องมาจากพระราชดำริ, โครงการอุทยานเกษตรและฟาร์มมหาวิทยาลัย อำเภอพร้าว, ศูนย์พัฒนาการท่องเที่ยวเกษตรเชิงนิเวศ เป็นต้น ทั้งนี้ ให้มหาวิทยาลัยหารือร่วมกับหน่วยงานดังกล่าวเพื่อร่วมเป็นสำนักฟาร์มมหาวิทยาลัย แล้วแจ้งให้สภามหาวิทยาลัยทราบ นั้นฟาร์มมหาวิทยาลัยเพื่อให้เป็นแหล่งเรียนรู้และหารายได้ตามพันธกิจของมหาวิทยาลัยการผลิตบัณฑิตทางการเกษตรให้มีคุณภาพนักศึกษาต้องมีการเรียนรู้ทั้งภาคทฤษฎีและภาคปฏิบัติเพื่อให้เข้าใจเรื่องระบบการทำฟาร์มเพื่อออกไป เป็นผู้ประกอบการเริ่มต้นตั้งแต่ การเตรียมดิน การเตรียมปุ๋ย การเตรียมปัจจัยการผลิตต่าง ๆ การดูแลรักษาในระบบเกษตรประณีต การใช้จุลินทรีย์และสารสกัดสมุนไพรเพื่อป้องกันและควบคุมศัตรูพืช ตลอดจนจนถึงการเก็บเกี่ยว การบรรจุหีบห่อ หรือการแปรรูปผลิตภัณฑ์ การจัดการด้านตลาดเพื่อจำหน่ายซึ่งเป็นการทำการเกษตรแบบครบวงจร เป็นแหล่งเรียนรู้ทางด้านเกษตรในภาคเหนือของประเทศ

มหาวิทยาลัยแม่โจ้เป็นมหาวิทยาลัยทางการเกษตรที่เก่าแก่ที่สุด จำเป็นต้องดำเนินการให้เป็นแบบอย่างแก่นักศึกษาและประชาชน โดยเฉพาะนักศึกษาที่เรียนวิชาเกษตรจำเป็นต้องรู้จำเป็นต้องปฏิบัติจริง เพื่อออกไปเป็นผู้ประกอบการที่มีคุณภาพในอนาคต หรือออกไปเป็นผู้จัดการฟาร์มของตนเองหรือบริษัทก็ตาม จำเป็นต้องให้มีการฝึกงานจนรู้เรื่องอย่างครบวงจรคือรู้จักการวางแผน รู้จักการผลิต รู้เรื่องกระบวนการหลังการเก็บเกี่ยว รู้จักการแปรรูป และรู้จักการตลาด การจัดตั้งฟาร์มมหาวิทยาลัยจึงเป็นสนองพันธกิจของมหาวิทยาลัยโดยเฉพาะ มหาวิทยาลัยที่มีการศึกษาทางด้านการเกษตรและอื่นๆ

ปรัชญา ปณิธาน วิสัยทัศน์ พันธกิจ วัตถุประสงค์ และแผนการดำเนินงาน

ปรัชญา

แม่โจ้ฟาร์มอัจฉริยะเพื่อสุขภาวะ (MAEJO Smart Wellbeing Farm)

วิสัยทัศน์

"เป็นศูนย์กลางนวัตกรรมเกษตรสุขภาวะครบวงจร ที่เสริมสร้างคุณภาพชีวิตและขับเคลื่อนเศรษฐกิจสังคม"

พันธกิจ

1. สร้างและพัฒนาวัตกรรมการเกษตรสุขภาวะ
2. สนับสนุนงานวิจัยและถ่ายทอดผลผลิตวิชาการ
3. ให้บริการวิชาการและพัฒนาศักยภาพ
4. ส่งเสริมการสร้างเครือข่ายความร่วมมือ
5. ยกระดับการบริหารจัดการฟาร์ม
6. ส่งเสริมภาพลักษณ์มหาวิทยาลัยแม่โจ้

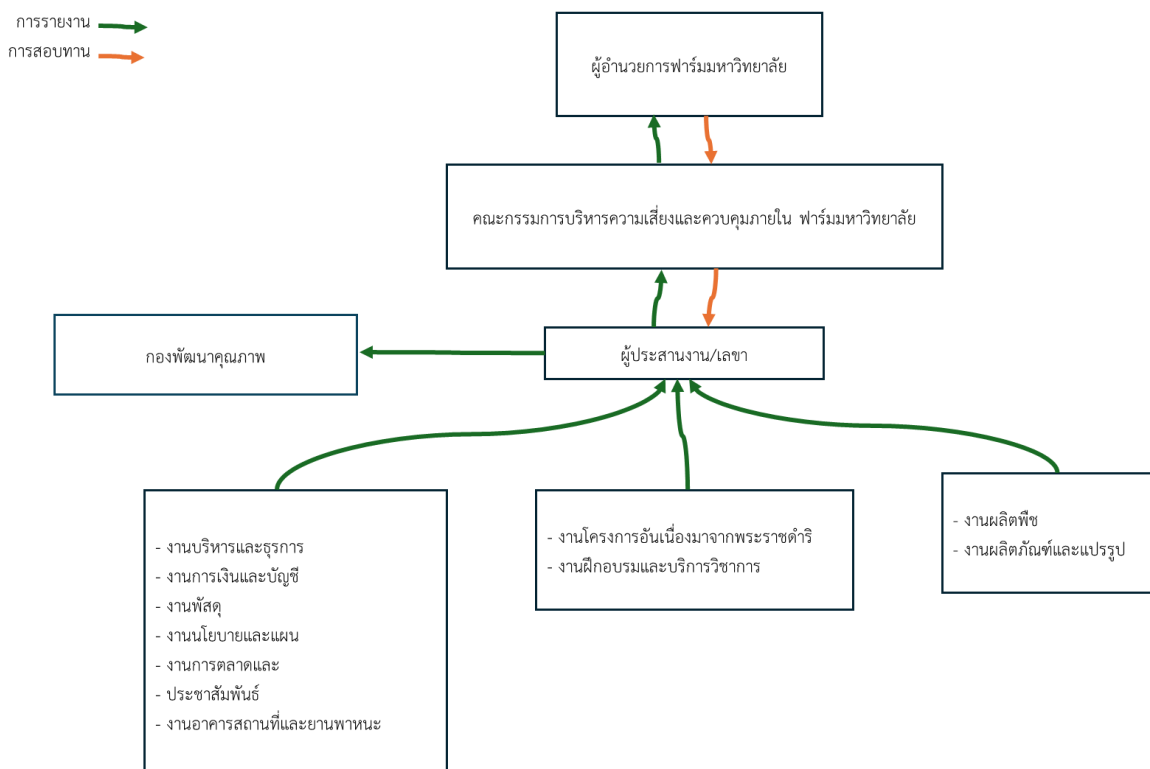
วัตถุประสงค์

1. เพื่อเป็นฟาร์มต้นแบบและสร้างรายได้จากการดำเนินงานของฟาร์มมหาวิทยาลัย
2. เพื่อเป็นศูนย์กลางการเรียนรู้และถ่ายทอดเทคโนโลยีทางการเกษตร ให้บริการวิชาการแก่สังคม
3. เพื่อสนองงานโครงการพัฒนาบ้านโป่งอันเนื่องมาจากพระราชดำริ
4. เพื่อเป็นแหล่งศึกษาอนุรักษ์ทรัพยากรธรรมชาติและท่องเที่ยวเชิงนิเวศ

ยุทธศาสตร์

1. ยุทธศาสตร์ด้านการวิจัยและเทคโนโลยีนวัตกรรมเกษตรสมัยใหม่
2. ยุทธศาสตร์ด้านการบริการวิชาการและการสร้างคุณค่าร่วม (SROI)
3. ยุทธศาสตร์ด้านการพัฒนารายได้จากฟาร์ม
4. ยุทธศาสตร์ด้านการบริหารจัดการ

โครงสร้างการบริหารความเสี่ยงระดับส่วนงาน



ฝ่าย	บทบาทหน้าที่และความรับผิดชอบ
หน่วยงานฟาร์มมหาวิทยาลัย	<ol style="list-style-type: none"> วิเคราะห์และประเมินความเสี่ยงที่สอดคล้องตามนโยบายการบริหารจัดการความเสี่ยง จัดทำแผนบริหารจัดการความเสี่ยง เสนอรายงานแผนบริหารจัดการความเสี่ยง ต่อคณะกรรมการความเสี่ยงและควบคุมภายใน ฟาร์มมหาวิทยาลัย ดำเนินการตามแนวปฏิบัติตามแผนในภาระงานที่เกี่ยวข้อง
ผู้ประสานงาน/เลขา	<ol style="list-style-type: none"> รวบรวมข้อมูลแผนบริหารความเสี่ยง จัดทำรายงานแผนบริหารความเสี่ยง ต่อคณะกรรมการบริหารความเสี่ยงและควบคุมภายใน ฟาร์มมหาวิทยาลัย ส่งรายงาน กองพัฒนาคุณภาพ
คณะกรรมการบริหารความเสี่ยงและควบคุมภายใน ฟาร์มมหาวิทยาลัย	<ol style="list-style-type: none"> ดำเนินการตามพระราชบัญญัติวินัยการเงินการคลังของรัฐ พ.ศ. 2561 และที่กระทรวงการคลังกำหนด นำเสนอนโยบายการบริหารความเสี่ยงพร้อมนำไปสู่การปฏิบัติในการบริหารจัดการความเสี่ยงและควบคุมภายใน พัฒนาและปรับปรุงระบบการบริหารจัดการความเสี่ยงและการ

	<p>ควบคุมภายใน ของฟาร์มมหาวิทยาลัย ให้มีประสิทธิภาพและประสิทธิผลสูงสุด</p> <p>4. จัดทำและนำเสนอแผนการบริหารจัดการความเสี่ยง และจัดวางการควบคุมภายใน ฟาร์มมหาวิทยาลัย</p> <p>5. รับผิดชอบการประเมินความเสี่ยงฟาร์มมหาวิทยาลัย</p> <p>6. รายงานผลการบริหารจัดการความเสี่ยงและการควบคุมภายใน ฟาร์มมหาวิทยาลัย ต่อผู้อำนวยการ</p>
ผู้อำนวยการฟาร์มมหาวิทยาลัย	<p>1. กำกับดูแลการปฏิบัติงานให้มีการประเมินความเสี่ยง บริหารจัดการความเสี่ยง ติดตาม ความเสี่ยงที่สำคัญ และมีการรายงานความเสี่ยงตามแนวทางของมหาวิทยาลัย</p> <p>2. ส่งเสริมให้บุคลากรฟาร์มมหาวิทยาลัยตระหนักถึงความสำคัญของการบริหารจัดการความเสี่ยงปฏิบัติให้เป็นส่วนหนึ่งของกระบวนการทำงานปกติ</p> <p>3. ส่งเสริมสนับสนุนและรับผิดชอบต่อการจัดวางระบบการควบคุมภายใน ให้มีประสิทธิภาพ</p>

2. เป้าหมายแผนบริหารจัดการความเสี่ยง ส่วนงาน ในปีงบประมาณ พ.ศ. 2569
 - ให้ผู้ปฏิบัติงานได้รับทราบขั้นตอน และกระบวนการในการวางแผนบริหารจัดการความเสี่ยง
 - เพื่อให้มีการปฏิบัติตามกระบวนการบริหารความเสี่ยงอย่างเป็นระบบและต่อเนื่อง
 - เพื่อเป็นเครื่องมือในการสื่อสารและสร้างความเข้าใจตลอดจนเชื่อมโยงการบริหารจัดการความเสี่ยงกับกลยุทธ์
 - เพื่อลดโอกาสและผลกระทบของความเสี่ยงที่จะเกิดขึ้นกับส่วนงาน
3. วัตถุประสงค์การบริหารจัดการความเสี่ยง มหาวิทยาลัยแม่โจ้
 - เพื่อให้มหาวิทยาลัยเป็นองค์กรที่มีความมั่นคงและยั่งยืน
 - เพื่อให้มีการเฝ้าระวัง ป้องกัน และบริหารจัดการ เพื่อลดโอกาสที่จะเกิด และลดความรุนแรง ของผลกระทบ ปัญหาอุปสรรคต่าง ๆ อันนำไปสู่ความสูญเสีย ความล้มเหลว และเป็นอุปสรรคต่อการบรรลุวิสัยทัศน์ และพันธกิจของมหาวิทยาลัย
 - เพื่อให้มีการติดตาม ตรวจสอบ และประเมินผล อย่างเป็นระบบ
4. ขอบเขต/แนวทางการดำเนินงานบริหารจัดการความเสี่ยง ระดับส่วนงาน (1- 4 ประเภทความเสี่ยง)
 - ความเสี่ยงด้านนโยบายและกลยุทธ์

การสื่อสารภายในองค์กร การแบ่งปันข้อมูล การบริหารจัดการหน้าที่รับผิดชอบที่ชัดเจน

- ความเสี่ยงด้านการเงิน

การหารายได้ให้เป็นไปตามแผนธุรกิจ

- ความเสี่ยงด้านการดำเนินงาน

มีการวางแผนการดำเนินงาน และติดตามผลการดำเนินงานให้เป็นไปตามแผน

- ความเสี่ยงด้านการปฏิบัติตามกฎระเบียบ

บุคลากรมีการปฏิบัติตามกฎระเบียบและข้อบังคับขององค์กรอย่างเคร่งครัด

5. ขั้นตอนกระบวนการบริหารจัดการความเสี่ยง

5.1 สภาพแวดล้อมภายในองค์กร (Internal Environment)

5.2 การกำหนดวัตถุประสงค์ (Objective Setting)

5.3 การระบุเหตุการณ์เสี่ยง (Risk Event Identification)

5.4 การประเมินความเสี่ยง (Risk Assessment)

5.5 การตอบสนองความเสี่ยง (Risk Response)

5.6 กิจกรรมการควบคุม (Control Activities)

5.7 ข้อมูลสารสนเทศและการสื่อสาร (Information & Communication)

5.8 การติดตามและการประเมินผล (Monitoring)



แผนภูมิแสดงขั้นตอนกระบวนการบริหารจัดการความเสี่ยง

ส่วนที่ 2 แผนบริหารจัดการความเสี่ยง ฟาร์มมหาวิทยาลัย ประจำปีงบประมาณ พ.ศ.2569

1) การวิเคราะห์และประเมินความเสี่ยง 4 ประเภทความเสี่ยง

- ความเสี่ยงด้านนโยบายและ กลยุทธ์ (Strategic Risk)
 - ผู้มาศึกษาดูงาน/นักศึกษาฝึกงาน ไม่เป็นไปตามเป้าหมายที่วางไว้
- ความเสี่ยงทางการเงิน (Financial Risk)
 - รายได้ไม่สอดคล้องรายจ่ายในปีงบประมาณ 2569
- ความเสี่ยงด้านการดำเนินงาน (Operational Risk)
 - ผลผลิตทางการเกษตรไม่เป็นไปตามเป้าหมาย
 - จำหน่ายผลผลิตทางการเกษตร ต้องผ่านพ่อค้าคนกลาง (มะม่วง)
 - การดูแลรักษายานพาหนะ
 - เกิดไฟฟ้าในพื้นที่
- ความเสี่ยงด้านการปฏิบัติตามกฎ ระเบียบ (Compliance Risk)
 - บุคลากรปฏิบัติตามกฎระเบียบมหาวิทยาลัยแม่โจ้

2) แผนบริหารจัดการความเสี่ยง ฟาร์มมหาวิทยาลัย ประจำปีงบประมาณ พ.ศ.2569

แผนบริหารความเสี่ยง ฟาร์มมหาวิทยาลัย ประจำปีงบประมาณ พ.ศ.2569

ตัวชี้วัดความสำเร็จของแผน (KPI) ภาพรวม : 1. ดำเนินกิจกรรมควบคุมตามแผนอย่างน้อยร้อยละ 80 / 2. สามารถลดความเสี่ยงให้อยู่ในระดับที่ยอมรับได้ไม่น้อยกว่าร้อยละ 70 (กำหนดตามบริบทส่วนงาน)

รหัส	ความเสี่ยง	ประเภทความเสี่ยง	ระดับความเสี่ยงก่อนการจัดการ				ระดับความเสี่ยงที่ยอมรับได้				Risk Treatment	สาเหตุ (Root Causes)	ตัวบ่งชี้ความเสี่ยง / สัญญาณเตือนภัย (KRI) :			กิจกรรมเพื่อลดความเสี่ยง		
			L	I	คะแนน	ระดับ	L	I	คะแนน	ระดับ			Leading Indicators	RA	RT	มาตรการ/ กิจกรรมลดความเสี่ยง	ผู้รับผิดชอบกิจกรรม	ระยะเวลา ดำเนินการ
(1)	(2)	(3)	(4)	(5)	(6)	(7)	(8)	(9)	(10)	(11)	(12)	(13)	(14)	(15)	(16)	(17)	(18)	(19)
S1	การบรรลุเป้าหมาย ตัวชี้วัดผู้มาศึกษาดูงาน และนักศึกษาฝึกงาน	(Strategic Risk) ความเสี่ยงเชิงกลยุทธ์	5	5	25	สูงมาก	3	3	9	สูง	ลดความเสี่ยง	1.หลักสูตรการฝึกงานไม่ตรงตามความต้องการของนักเรียนนักศึกษา 2.ฐานเรียนรู้ไม่น่าสนใจต่อเกษตรกร 3.ขาดผู้เชี่ยวชาญด้านการฝึกค่ายลูกเสือ และกิจกรรมอนุรักษ์ทรัพยากรธรรมชาติ	จำนวนผู้มาศึกษาดูงาน และฝึกอบรมด้านการเกษตร จำนวนนักศึกษาฝึกงาน จำนวนผู้เข้าค่ายแทนคุณ , ฝึกอบรม และทำกิจกรรมอนุรักษ์ ทรัพยากรธรรมชาติและสิ่งแวดล้อม	250 คน 250 คน 2,000 คน	125 คน (50%) 125 คน (50%) 1,000 คน (50%)	1.ประชุมวางแผน บริหารจัดการการเข้าศึกษาดูงาน และการรับนักศึกษาฝึกงาน 2.ประสานงานกับสถาบันและอาจารย์ผู้รับผิดชอบด้าน การฝึกงานของนักเรียนนักศึกษา 3.ประชาสัมพันธ์สถาบันการศึกษา และวางแผนการ ฝึกปฏิบัติงานให้นักศึกษาฝึกงานอย่างเหมาะสม 4.จัดหลักสูตรฝึกอบรมให้แก่เกษตรกร 5.หาผู้เชี่ยวชาญด้านการฝึกอบรมลูกเสือ-เนตรนารี 6.จัดหลักสูตรฝึกอบรม และจัดโครงการที่เกี่ยวข้องกับการอนุรักษ์ทรัพยากรธรรมชาติ ดิน น้ำ ป่า	1.นายณัฐชัย อัฐวงค์ ขยากร ฝ่ายวิจัยและบริการ วิชาการ 2.ดร.สุรัชย์ ศาลิรัตน์ ฝ่ายผลิตภัณฑ์และบริการ 3.นายภุชงค์ โชติ ประชาโรจน์ ฝ่ายผลิตภัณฑ์และบริการ 4.นายสรเดช จันทร์ เทียง ฝ่ายผลิตภัณฑ์และบริการ/รับผิดชอบ ประสานงานโครงการอันเนื่องมาจากพระราชดำริ 5.นายศักดิ์ดา ชัยเทพ รับผิดชอบโครงการ ถ่ายทอดองค์ความรู้ ด้านการอนุรักษ์ ทรัพยากรธรรมชาติ ดิน น้ำ ป่า ตามแนวพระราชดำริเศรษฐกิจพอเพียง	30 ก.ย. 69

รหัส	ความเสี่ยง	ประเภทความเสี่ยง	ระดับความเสี่ยงก่อนการจัดการ				ระดับความเสี่ยงที่ยอมรับได้				Risk Treatment	สาเหตุ (Root Causes)	ตัวชี้วัดความเสี่ยง / สัญญาณเตือนภัย (KRI) :			กิจกรรมเพื่อลดความเสี่ยง		
			L	I	คะแนน	ระดับ	L	I	คะแนน	ระดับ			Leading Indicators	RA	RT	มาตรการ/ กิจกรรมลดความเสี่ยง	ผู้รับผิดชอบกิจกรรม	ระยะเวลา ดำเนินการ
O1	ผลผลิตทางการเกษตรไม่เป็นไปตามเป้าหมาย	(Operational Risk) การดำเนินงาน	5	5	25	สูงมาก	2	2	4	ต่ำ	ควบคุมความเสี่ยง ลำไย 1.ต้นลำไยไม่ตอบสนองต่อการกระตุ้นการออกดอก 2.มีแมลงศัตรูพืชระบาดในช่วงแทงช่อดอกลำไย 3.มีฝนตกชุกช่วงลำไยดอกบาน มะม่วง 1.สภาพอากาศแปรปรวนทำให้การออกดอกไม่สม่ำเสมอ 2.มีโรคและแมลงระบาดช่วงดอกบาน 3.เกิดพายุฤดูร้อน/พายุอุทกเห็บ ทำให้ผลผลิตเสียหาย เสาวรส 1.แมลงศัตรูพืชทำลายตลอดช่วงอายุการผลิต	เกิดโรคน้ำค้าง/ศัตรูพืชรวมถึงภัยธรรมชาติ	ร้อยละ 10	ร้อยละ 20	1.จัดทำแผนเพื่อป้องกันล่วงหน้า และหาแผนสำรองเมื่อเกิด โรคน้ำค้าง/ศัตรูพืช และภัยธรรมชาติ 2.จัดทำคู่มือการผลิตพืชแต่ละชนิด 3.การเฝ้าระวังและติดตาม สักรวบรวมแปลงในทุกช่วงการผลิต หากมีโรคและแมลงสามารถกำจัดได้ทันเวลาที่ 4.หากเกิดความเสียหายทำรายงานสรุปความเสียหาย	นายสถาพร จิมทอง รับผิดชอบการผลิตลำไย	30 ก.ย. 69	
O2	จำหน่ายผลผลิตทางการเกษตร ต้องผ่านพ่อค้าคนกลาง (มะม่วง)		5	5	25	สูงมาก	2	2	4	ต่ำ	ยอมรับความเสี่ยง	การจัดจำหน่ายผ่านพ่อค้าคนกลางไม่เอื้อประโยชน์ต่อระบบการจำหน่ายผลผลิตของหน่วยงาน	ราคากลางจากคณะกรรมการกำหนดราคากลาง	20 บาท / กิโลกรัม	18 บาท / กิโลกรัม (-10%)	1.เพิ่มช่องทางการจัดจำหน่าย และวางแผนการตลาด 2.เพิ่มมูลค่าสินค้าด้วยการแปรรูปและจัดทำแพคเกจ	ดร.สุรัชย์ ศาลิรัตน์ รับผิดชอบการผลิตมะม่วงน้ำดอกไม้สีทอง	30 ก.ย. 69
O3	การดูแลรักษา ยานพาหนะ		5	5	25	สูงมาก	1	1	1	ต่ำ	ยอมรับความเสี่ยง	ยานพาหนะมีอายุการใช้งานมากกว่า10ปี	การเกิดอุบัติเหตุ	ไม่เกิด	ไม่เกิน 1 ครั้ง สม่ำเสมอ	ผู้ควบคุมยานพาหนะตรวจเช็คให้พร้อมใช้งานอย่างสม่ำเสมอ	นางกาญจนา ปงหาญ รับผิดชอบบรรณาการการควบคุมการใช้	30 ก.ย. 69

รหัส	ความเสี่ยง	ประเภทความเสี่ยง	ระดับความเสี่ยงก่อนการจัดการ				ระดับความเสี่ยงที่ยอมรับได้				Risk Treatment	สาเหตุ (Root Causes)	ตัวบ่งชี้ความเสี่ยง / สัญญาณเตือนภัย (KRI) :			กิจกรรมเพื่อลดความเสี่ยง		
			L	I	คะแนน	ระดับ	L	I	คะแนน	ระดับ			Leading Indicators	RA	RT	มาตรการ/ กิจกรรมลดความเสี่ยง	ผู้รับผิดชอบกิจกรรม	ระยะเวลา ดำเนินการ
(1)	(2)	(3)	(4)	(5)	(6)	(7)	(8)	(9)	(10)	(11)	(12)	(13)	(14)	(15)	(16)	(17)	(18)	(19)
O4	เกิดไฟฟ้าในพื้นที่		5	5	25	สูงมาก	2	5	10	สูง	ควบคุมความเสี่ยง	ไฟฟ้าทำให้เกิดความเสียหาย ทั้งพื้นที่ป่าและพื้นที่การผลิตพืช	เกิดไฟฟ้า ไฟป่าลุกลามเข้ามาในพื้นที่ฟาร์ม มหาวิทยาลัย(บ้านโป่ง, อ.พริ้ว) และป่าอนุรักษ์บ้านโป่ง	5 ครั้ง/ปี ร้อยละ 10 พื้นที่	10 ครั้ง/ปี ไม่เกินร้อยละ 20 ของพื้นที่	1.ประชุมหารือร่วมกับชุมชน และจัดเวรยามการเฝ้าระวังไฟฟ้า 2.มีกิจกรรม/โครงการกับหน่วยงานท้องถิ่นและชุมชน 3.มีแนวป้องกันไฟฟ้า 4.มีธงค และประชาสัมพันธ์การป้องกันไฟฟ้า 5.มีรายงานสรุปความเสียหาย	นายสรเดช จันทร์เที่ยง ผู้อำนวยการฟาร์ม มหาวิทยาลัย นายศักดิ์ดา ชัยเทพ รับผิดชอบโครงการ ถ่ายทอดองค์ความรู้ ด้านการอนุรักษ์ ทรัพยากรธรรมชาติ ดิน น้ำ ป่า ตามแนว พระราชดำริเศรษฐกิจ พอเพียง นายธนภัทร เย็นมาก รับผิดชอบพื้นที่ฟาร์ม อ.พริ้ว	30 ก.ย. 69
F1	รายได้ไม่สอดคล้องกับ รายจ่ายในปัจจุบันประมาณ 2569	(Financial Risk) การเงิน	5	5	25	สูงมาก	2	2	4	ต่ำ	ควบคุมความเสี่ยง	1.ต้นทุนการผลิตพืชสวน มะม่วงและลำไย สูงกว่ารายรับ 2.กฎ ระเบียบบางอย่างของมหาวิทยาลัย ที่ยังไม่เอื้อต่อการหารายได้ 3.ขาดแผนกลยุทธ์ทางการเงิน	รายได้ไม่เป็นไปตามแผน (ประมาณการรายได้ปี 2569)	2.99 ล้านบาท	2.69 ล้านบาท (-10%)	1.ประชุมวางแผนเพื่อหารายได้อื่นๆ นอกเหนือจาก การผลิตพืช 2.เปลี่ยนแปลงการผลิตพืชใหม่ ที่มีต้นทุนต่ำ 3.สรรหาหน่วยงานอื่นๆ เพื่อทำ MOU ในการผลิตพืช 4.บริหารต้นทุนอย่างเข้มงวด 5.กระจายผลผลิต และกระจายตลาด	นายสรเดช จันทร์เที่ยง ผู้อำนวยการฟาร์ม มหาวิทยาลัย	30 ก.ย. 69
C1	บุคลากรปฏิบัติตามกฎ ระเบียบมหาวิทยาลัยแม่ โจ้	(Compliance Risk) กฎหมาย/กำกับ ดูแล	5	5	25	สูงมาก	1	3	3	ต่ำ	ควบคุมความเสี่ยง	การตีความหมายของกฎระเบียบที่ไม่ ชัดเจนในแต่ละด้าน	บุคลากรปฏิบัติตามกฎ ระเบียบมหาวิทยาลัยแม่ โจ้	ร้อยละ 100	ร้อยละ 100	1.ให้ความรู้ด้านกฎระเบียบ ทบทวนกฎระเบียบ ข้อบังคับ วิธีปฏิบัติที่เกี่ยวข้องอย่างสม่ำเสมอ เพื่อให้ เกิดช่องว่างในการกระทำทุจริต 2.เผยแพร่กรณีศึกษาการลงโทษทางวินัยเมื่อมีการทุจริต	นายสรเดช จันทร์เที่ยง ผู้อำนวยการฟาร์ม มหาวิทยาลัย	30 ก.ย. 69

สรุปการจัดทำแผนการบริหารความเสี่ยง ประจำปีงบประมาณ 25XX


หลักเกณฑ์กระทรวงการคลังว่าด้วยมาตรฐานและหลักเกณฑ์ปฏิบัติการบริหารจัดการความเสี่ยงสำหรับหน่วยงานของรัฐ พ.ศ. 2562 (โดยที่สมควรให้หน่วยงานของรัฐจัดให้มีการบริหารจัดการความเสี่ยง เพื่อให้การดำเนินงานบรรลุวัตถุประสงค์ตามยุทธศาสตร์ที่หน่วยงานของรัฐกำหนด)

ประเภทความเสี่ยง	ประเด็นความเสี่ยง	จำนวนกิจกรรม/ประเด็นความเสี่ยง
1. ความเสี่ยงเชิงกลยุทธ์ (Strategic Risk)	S1: การบรรลุเป้าหมายตัวชี้วัดผู้มาศึกษาดูงาน และนักศึกษาฝึกงาน (ความเสี่ยงเดิม)	6
2. ความเสี่ยงด้านการปฏิบัติงาน (Operational Risk)	O1: ผลผลิตทางการเกษตรไม่เป็นไปตามเป้าหมาย (ความเสี่ยงเดิม)	4
	O2: จำหน่ายผลผลิตทางการเกษตร ต้องผ่านพ่อค้าคนกลาง (มะม่วง) (ความเสี่ยงเดิม)	2
	O3: การดูแลรักษายานพาหนะ (ความเสี่ยงเดิม)	1
	O4: เกิดไฟป่าในพื้นที่ (ความเสี่ยงเดิม)	5
2. ความเสี่ยงด้านการเงิน (Financial Risk)	F1: รายได้ไม่สมดุลกับรายจ่ายในปีงบประมาณ 2569 (ความเสี่ยงเดิม)	5
4. ความเสี่ยงด้านการปฏิบัติตามกฎหมาย/กำกับดูแล (Compliance)	C1: บุคลากรปฏิบัติตามกฎระเบียบมหาวิทยาลัยแม่โจ้ (ความเสี่ยงเดิม)	2
	1. มีกิจกรรมเพื่อลดความเสี่ยงในแผน จำนวน	25
	2. มีประเด็นความเสี่ยงในแผน จำนวน	7
กิจกรรม		
ประเด็น		
ผ่านความเห็นชอบจากคณะกรรมการบริหารจัดการความเสี่ยงและการควบคุมภายใน คราวประชุมครั้งที่ 2/2568 เมื่อวันที่ 8 ธันวาคม 2568		
ผ่านความเห็นชอบจากคณะกรรมการบริหารคณะ ในคราวประชุมครั้งที่ 21/2568 เมื่อวันที่ 17 ธันวาคม 2568		

ส่วนที่ 3 ภาคผนวก

- คำสั่งแต่งตั้งคณะกรรมการความเสี่ยง

ฟาร์ม
มหาวิทยาลัย



คำสั่งฟาร์มมหาวิทยาลัย
ที่ ๐๒/๒๕๖๖

เรื่อง แต่งตั้งคณะกรรมการบริหารความเสี่ยง และระบบควบคุมภายใน
ของฟาร์มมหาวิทยาลัย

อนุสนธิตามคำสั่งมหาวิทยาลัยแม่โจ้ ที่ ๑๘๙๐/๒๕๕๙ ลงวันที่ ๑๖ ธันวาคม พ.ศ. ๒๕๕๙ ได้แต่งตั้งคณะกรรมการบริหารความเสี่ยงและระบบควบคุมภายในของฟาร์มมหาวิทยาลัยไปแล้ว นั้น

ดังนั้น เพื่อให้การดำเนินการภายในของฟาร์มมหาวิทยาลัย เป็นไปด้วยความเรียบร้อย อาศัยอำนาจตามความในข้อ ๑๗ แห่งระเบียบมหาวิทยาลัยแม่โจ้ ว่าด้วยการบริหารและการดำเนินงานของหน่วยงานวิสาหกิจ พ.ศ. ๒๕๖๒ จึงให้ยกเลิกคำสั่งมหาวิทยาลัยแม่โจ้ ที่ ๑๘๙๐/๒๕๕๙ ลงวันที่ ๑๖ ธันวาคม พ.ศ. ๒๕๕๙ และให้แต่งตั้งคณะกรรมการบริหารความเสี่ยง และระบบควบคุมภายในของฟาร์มมหาวิทยาลัย ดังนี้

๑. ผู้อำนวยการฟาร์มมหาวิทยาลัย	ประธานกรรมการ
๒. รองผู้อำนวยการฟาร์มมหาวิทยาลัย	กรรมการ
๓. หัวหน้าฝ่ายสำนักงาน	กรรมการ
๔. หัวหน้าฝ่ายวิจัยและบริการวิชาการ	กรรมการ
๕. หัวหน้าฝ่ายผลิตภัณฑ์และบริการ	กรรมการ
๖. นายธนภัทร เย็นมาก	กรรมการ
๗. นางกาญจนา ปงหาญ	กรรมการ
๘. นางสาวปวีณา ลิ้มปกาญจนวัฒน์	กรรมการ
๙. นางสาวสุกัญญา กิติเวียง	กรรมการและเลขานุการ

โดยให้คณะกรรมการมีหน้าที่ ดังนี้

๑. จัดทำแผนบริหารความเสี่ยงและระบบควบคุมภายในของฟาร์มมหาวิทยาลัย
๒. จัดให้บุคลากรของฟาร์มมหาวิทยาลัยทุกคนมีส่วนร่วมในการค้นหาความเสี่ยงที่มีอยู่และความเสี่ยงที่คาดว่าจะเกิดจากการปฏิบัติงานในความรับผิดชอบ พร้อมทั้งร่วมกันกำหนดกิจกรรมควบคุมให้ความเสี่ยงอยู่ในระดับที่ยอมรับได้
๓. ประเมินความเสี่ยง...

-๒-

๓. ประเมินความเสี่ยงภายในฟาร์มมหาวิทยาลัยและรายงานให้มหาวิทยาลัยทราบ
๔. จัดให้มีการติดตามประเมินผล การดำเนินงานตามนโยบายบริหารความเสี่ยงและควบคุมภายในตามที่ได้กำหนดไว้

ทั้งนี้ ตั้งแต่วันที่ ๑ พฤษภาคม พ.ศ. ๒๕๖๖ เป็นต้นไป

สั่ง ณ วันที่ ๒๔ เมษายน พ.ศ. ๒๕๖๖

(ผู้ช่วยศาสตราจารย์พาวิณ มะโนชัย)

รองอธิการบดี

ประธานคณะกรรมการฟาร์มมหาวิทยาลัย