



บันทึกข้อความ

ส่วนงาน กองบริหารงานสำนักวิจัยและส่งเสริมวิชาการการเกษตร งานบริหารและธุรการ โทร. ๓๔๐๐

ที่ อว ๖๙.๑๙.๑.๑/๖๒๑

วันที่ ๖ พฤษภาคม ๒๕๖๙

เรื่อง ขอส่งแผนบริหารความเสี่ยง และรายงานผลความก้าวหน้าการดำเนินงานการบริหารความเสี่ยง และการจัดวางควบคุมภายใน ของสำนักวิจัยและส่งเสริมวิชาการการเกษตร ประจำปีงบประมาณ พ.ศ. ๒๕๖๙

เรียน ผู้อำนวยการกองพัฒนาคุณภาพ

ตามหนังสือที่ อว ๖๙.๒.๑๐.๓/ว๐๔๗ ลงวันที่ ๒๕ กุมภาพันธ์ ๒๕๖๙ งานบริหารความเสี่ยง และการควบคุมภายใน กองพัฒนาคุณภาพ สำนักงานมหาวิทยาลัย ได้ติดตามแผน-รายงานความก้าวหน้าการดำเนินงานการบริหารความเสี่ยงและการจัดวางควบคุมภายใน ระดับส่วนงาน/หน่วยงาน ประจำปีงบประมาณ พ.ศ. ๒๕๖๙ ความละเอียดแจ้งแล้ว นั้น

ในการนี้ สำนักวิจัยฯ ขอส่งแผนและรายงานผลความก้าวหน้าการดำเนินงาน ดังต่อไปนี้

๑. แผนบริหารความเสี่ยง สำนักวิจัยฯ ประจำปีงบประมาณ พ.ศ. ๒๕๖๙
๒. รายงานผลความก้าวหน้าการดำเนินงานการบริหารความเสี่ยง สำนักวิจัยฯ ประจำปีงบประมาณ พ.ศ. ๒๕๖๙ รอบ ๖ เดือน (วันที่ ๑ ตุลาคม ๒๕๖๘ - ๓๑ มีนาคม ๒๕๖๙)
๓. รายงานผลความก้าวหน้าการดำเนินงานการจัดวางควบคุมภายใน สำนักวิจัยฯ ประจำปีงบประมาณ พ.ศ. ๒๕๖๙ รอบ ๖ เดือน (วันที่ ๑ ตุลาคม ๒๕๖๘ - ๓๑ มีนาคม ๒๕๖๙) จัดทำและจัดส่งผ่าน ระบบ ICS เรียบร้อยแล้ว

จึงเรียนมาเพื่อโปรดทราบ

(ผู้ช่วยศาสตราจารย์ ดร.ณัฐพล เล่าห์รอดพันธุ์)
ผู้อำนวยการสำนักวิจัยและส่งเสริมวิชาการการเกษตร

แผนการบริหารจัดการความเสี่ยง

**สำนักวิจัยและส่งเสริมวิชาการการเกษตร
มหาวิทยาลัยแม่โจ้**

ประจำปีงบประมาณ พ.ศ. 2569

คำนำ

แผนบริหารจัดการความเสี่ยง สำนักวิจัยและส่งเสริมวิชาการการเกษตร ประจำปีงบประมาณ พ.ศ. 2569 จัดทำขึ้นเพื่อเป็นกรอบแนวทางการปฏิบัติงานในการดำเนินงานการบริหารจัดการความเสี่ยงของ สำนักวิจัยและส่งเสริมวิชาการการเกษตร ที่เป็นเป็นไปตามนโยบาย คู่มือ และแนวทางปฏิบัติเดียวกันกับ มหาวิทยาลัยที่ได้กำหนด และยังสามารถสนับสนุนพันธกิจหลักและพันธกิจสนับสนุนของมหาวิทยาลัยให้บรรลุ วัตถุประสงค์และเป้าหมายที่กำหนด รวมถึงเพื่อให้มีระบบบริหารจัดการความเสี่ยงที่สามารถควบคุมปัจจัย กิจกรรม และกระบวนการดำเนินงานที่อาจเป็นมูลเหตุของความเสียหายให้อยู่ในระดับที่ยอมรับและควบคุมได้ ตลอดจนเพื่อป้องกันและบรรเทาความรุนแรงของปัญหา รวมทั้งการมีแผนสำรองต่อภาวะฉุกเฉิน เพื่อให้มั่นใจว่าการดำเนินงานต่าง ๆ มีความพร้อมมีการปรับปรุงอย่างต่อเนื่องและทันต่อการเปลี่ยนแปลงเพื่อให้บรรลุ เป้าหมายของยุทธศาสตร์ของมหาวิทยาลัยและสำนักงานมหาวิทยาลัย ที่กำหนดไว้อย่างมีประสิทธิภาพและมีประสิทธิผล รวมทั้งสนับสนุนการดำเนินงานของมหาวิทยาลัยให้มีความมั่นคงยั่งยืน เป็นไปตามเป้าหมายที่กำหนด

คณะกรรมการควบคุมภายในและบริหารความเสี่ยง สำนักวิจัยและส่งเสริมวิชาการการเกษตร ซึ่งมีหน้าที่ในการรับผิดชอบการดำเนินการบริหารความเสี่ยงและการควบคุมภายใน จึงได้ดำเนินการวิเคราะห์ และระบบปัจจัยเสี่ยง จัดลำดับความสำคัญของสาเหตุความเสี่ยง เพื่อจัดทำแผนบริหารความเสี่ยง สำนักงาน มหาวิทยาลัย และคณะกรรมการสำนักงานมหาวิทยาลัย หวังเป็นอย่างยิ่งว่าแผนบริหารจัดการความเสี่ยง สำนักวิจัยและส่งเสริมวิชาการการเกษตร ประจำปีงบประมาณ พ.ศ. 2569 ฉบับนี้ จะเป็นประโยชน์ต่อผู้บริหารและบุคลากรในการปฏิบัติงานใช้ถือปฏิบัติต่อไป

คณะกรรมการควบคุมภายในและบริหารความเสี่ยง
สำนักวิจัยและส่งเสริมวิชาการการเกษตร 2569

สารบัญ

	หน้า
คำนำ	1
สารบัญ	2
บทสรุปผู้บริหาร	3
นโยบายการบริหารจัดการความเสี่ยง มหาวิทยาลัยแม่โจ้	4
ส่วนที่ 1 ปรัชญา วิสัยทัศน์ พันธกิจ ยุทธศาสตร์ เป้าหมายของมหาวิทยาลัย	5-8
➤ ข้อมูลพื้นฐาน/โครงสร้างการบริหารความเสี่ยงระดับส่วนงาน	
➤ วัตถุประสงค์การบริหารจัดการความเสี่ยง	
➤ เป้าประสงค์แผนบริหารจัดการความเสี่ยง	
➤ ขอบเขตการบริหารจัดการความเสี่ยง	
➤ ขั้นตอนและกระบวนการบริหารจัดการความเสี่ยง	
ส่วนที่ 2 แผนบริหารจัดการความเสี่ยง	9-33
ประจำปีงบประมาณ พ.ศ. 2569	
➤ การวิเคราะห์และประเมินความเสี่ยง	
➤ แผนบริหารจัดการความเสี่ยงสำนักวิจัยและส่งเสริมวิชาการการเกษตร	
ประจำปีงบประมาณ พ.ศ. 2569	
ส่วนที่ 3 ภาคผนวก	34
- คำสั่งแต่งตั้งคณะกรรมการควบคุมภายในและบริหารความเสี่ยง	

บทสรุปผู้บริหาร

สำนักวิจัยและส่งเสริมวิชาการการเกษตร มหาวิทยาลัยแม่โจ้ มีการดำเนินงานการบริหารจัดการความเสี่ยงเป็นไปตามมาตรา 79 ของ บทบัญญัติแห่งพระราชบัญญัติวินัยการเงินและการคลังของรัฐ พ.ศ. 2561 และมาตรา 19 และ มาตรา 21 ส่วนที่ 6 หลักธรรมาภิบาล ตามพระราชบัญญัติการอุดมศึกษา พ.ศ. 2562 รวมถึงนโยบาย คู่มือ แนวทางการบริหารความเสี่ยงมหาวิทยาลัยแม่โจ้ โดยมีวัตถุประสงค์เพื่อส่งเสริมสนับสนุนมหาวิทยาลัยให้บรรลุวัตถุประสงค์การเป็นองค์กรที่มีความมั่นคงและยั่งยืนอย่างมีคุณค่าและตระหนักถึงภัยคุกคามที่ยังมาไม่ถึง ลดโอกาส ลดการสูญเสียที่อาจเกิดขึ้นในอนาคตหรือผลกระทบจากเหตุการณ์อันไม่พึงประสงค์ รวมถึงสามารถสร้างความเชื่อมั่นให้กับองค์กรภาครัฐ และภาคเอกชน คณาจารย์ นักศึกษาและประชาชนทั่วไป ทราบถึงกระบวนการดำเนินงานของสำนักวิจัยและส่งเสริมวิชาการการเกษตร มีประสิทธิภาพและประสิทธิผล ดังนั้น การมีระบบการบริหารจัดการความเสี่ยงที่ดี จึงเป็นส่วนสำคัญที่สามารถนำพาองค์กรบรรลุวิสัยทัศน์ (Vision) พันธกิจ (Mission) ยุทธศาสตร์ (Strategy) และเป้าประสงค์ (Objective) ตามประกาศนโยบายสภามหาวิทยาลัย

สำนักวิจัยและส่งเสริมวิชาการการเกษตร ได้ดำเนินการจัดทำแผนการบริหารจัดการความเสี่ยง ประจำปีงบประมาณ พ.ศ. 2569 โดยอ้างอิงข้อมูลจากแผนปฏิบัติการ ประจำปีงบประมาณ พ.ศ. 2569 และ ข้อมูลจากระบบ KPI Motoring มาบูรณาการพัฒนาปรับปรุงในการบริหารจัดการให้เหมาะสมกับบริบทของ สำนักวิจัยและส่งเสริมวิชาการการเกษตร รวมถึงนำมาใช้ในการกำหนดโครงสร้างการบริหารจัดการความเสี่ยง ที่เชื่อมโยงกัน เพื่อให้การบริหารจัดการความเสี่ยงเกิดขึ้นทั่วทั้งองค์กร โดยมุ่งเน้นสนับสนุนการบริหารจัดการ ความเสี่ยงอย่างเป็นระบบ มีแนวทางในการบริหารจัดการความเสี่ยงที่ชัดเจนภายใต้ระดับความเสี่ยงที่ยอมรับได้ และครอบคลุมเหตุการณ์ความเสี่ยงสำคัญ 4 ประเภท ดังนี้

ประเภทความเสี่ยง	ประเด็นความเสี่ยง
1. ความเสี่ยงด้านนโยบายและกลยุทธ์ (Strategic Risk)	การจัดสรรงบประมาณด้านบริการวิชาการไม่เชื่อมโยงกับการนำผลงานวิจัยไปใช้ประโยชน์
2. ความเสี่ยงด้านการเงิน (Financial Risk)	รายได้มีไม่เพียงพอต่อรายจ่ายที่มีเพิ่มขึ้น
3. ความเสี่ยงด้านการดำเนินงาน (Operational Risk)	ผลการประเมินผลลัพธ์และผลกระทบงานวิจัยของมหาวิทยาลัยแม่โจ้ที่ได้รับการจัดสรรผ่านกองทุนส่งเสริม ววน. มีผลตอบแทนจากการลงทุน (SROI) อยู่ในระดับต่ำ
4. ความเสี่ยงด้านการปฏิบัติตามกฎ ระเบียบ (Compliance Risk)	การนำเสนอภาษีมูลค่าเพิ่ม และภาษีหัก ณ ที่จ่าย เกินกำหนดระยะเวลาตามแนวทางการปฏิบัติของมหาวิทยาลัย และตามกฎหมายของกรมสรรพากร
5. ความเสี่ยงด้านเทคโนโลยีดิจิทัล (Digital Technology Risk)	การถูกโจมตีระบบ Server ของสำนักวิจัยฯ

โดยแผนการบริหารจัดการความเสี่ยง สำนักวิจัยและส่งเสริมวิชาการการเกษตร ได้มีการวิเคราะห์และประเมินความเสี่ยง เรียงลำดับตามความสำคัญได้ 5 ประเด็นความเสี่ยงดังกล่าวข้างต้น และมีการกำหนด ส่วนงานผู้รับผิดชอบในแต่ละประเด็นความเสี่ยง ตลอดจนผู้รับผิดชอบดำเนินกิจกรรมควบคุมให้มีการดำเนินการจริง เพื่อให้การดำเนินงานเป็นไปตามแผนการบริหารจัดการความเสี่ยง และบรรลุตามวัตถุประสงค์ของตัวชี้วัดตามแผนยุทธศาสตร์ที่สำนักวิจัยและส่งเสริมวิชาการการเกษตรกำหนด

นโยบายการบริหารจัดการความเสี่ยง มหาวิทยาลัยแม่โจ้

การบริหารจัดการความเสี่ยงถือเป็นส่วนหนึ่งของการบริหารองค์กรอย่างมีธรรมาภิบาล โดยปัจจัยหลักของการบริหารจัดการความเสี่ยงที่ประสบความสำเร็จเกิดจากความมุ่งมั่นของหัวหน้าหน่วยงานและผู้กำกับดูแล มหาวิทยาลัยได้ตระหนักถึงความสำคัญของการบริหารจัดการความเสี่ยง จึงได้กำหนดนโยบายให้หน่วยงานทุกระดับมหาวิทยาลัย ระดับส่วนงาน/หน่วยงาน ได้แก่ คณะ/วิทยาลัย/สำนัก/หน่วยงานวิสาหกิจ หรือเรียกอย่างอื่นใดที่เทียบเท่ามีการบริหารจัดการความเสี่ยง รวมถึงให้ทุกหน่วยงานตระหนัก มีความรู้ ความเข้าใจ รับทราบเกี่ยวกับแนวทางการบริหารจัดการความเสี่ยง ตลอดจนการใช้เป็นแนวทางในการดำเนินงานให้เป็นไปในทิศทางเดียวกันทั่วทั้งองค์กร โดยคำนึงถึงการบรรลุวัตถุประสงค์เป้าหมายขององค์กร ตามแนวทางที่ผ่านความเห็นชอบจากสภามหาวิทยาลัย เพื่อเพิ่มโอกาสให้มหาวิทยาลัยประสบผลสัมฤทธิ์ตามตัวชี้วัดและเป้าหมายที่กำหนดไว้ ตลอดจนการเพิ่มศักยภาพและขีดความสามารถอย่างมีประสิทธิภาพและประสิทธิผล มีการกำกับดูแลที่ดี สร้างความคุ้มค่า รวมถึงเพิ่มคุณค่าให้แก่มหาวิทยาลัย และเป็นการส่งเสริมให้องค์กรมีระบบบริหารจัดการที่ดี (Good Governance) โดยใช้กรอบบริหารจัดการความเสี่ยงแบบบูรณาการตามแนวทางของ COSO หรือ COSO-ERM Framework จึงกำหนดนโยบายบริหารจัดการความเสี่ยง ดังนี้

1. ให้มีการบริหารจัดการความเสี่ยงทั่วทั้งองค์กร โดยมีการจัดการอย่างเป็นระบบและต่อเนื่อง โดยเป็นไปตามแนวปฏิบัติที่ดีและเป็นสากล ครอบคลุมพันธกิจทุกด้าน เพื่อสร้างมูลค่าเพิ่มแก่องค์กร
2. ให้ทุกส่วนงาน รวมทั้งผู้บริหารทุกระดับและบุคลากรทุกคนตระหนักและให้ความสำคัญกับการบริหารจัดการเหตุการณ์ที่อาจจะส่งผลกระทบต่อภารกิจของมหาวิทยาลัยและส่วนงานทั้งที่เป็นความเสี่ยงและโอกาส โดยบริหารจัดการให้อยู่ในระดับที่ยอมรับได้
3. ให้มีการกำหนดกระบวนการบริหารจัดการความเสี่ยงที่เป็นมาตรฐานเดียวกันทั่วทั้งองค์กร
4. ให้มีการติดตาม ประเมินผล ทบทวนเหตุการณ์ความเสี่ยงให้สอดคล้องกับสภาพแวดล้อมทั้งภายในและภายนอกที่มีการเปลี่ยนแปลง และปรับปรุงการบริหารจัดการความเสี่ยงอย่างสม่ำเสมอต่อเนื่อง ให้สอดคล้องกับเป้าหมายและบริบทที่เปลี่ยนแปลงไป
5. ให้มีการนำเทคโนโลยีสารสนเทศมาใช้เพื่อการจัดการที่ดี มีประสิทธิภาพ
6. ให้การบริหารจัดการความเสี่ยงเป็นส่วนหนึ่งของการทำงาน จนเกิดเป็นวัฒนธรรมองค์กรและเป็นส่วนหนึ่งของการทำงานปกติของมหาวิทยาลัย

ส่วนที่ 1 บทนำ

1. ข้อมูลพื้นฐานของส่วนงาน/หน่วยงาน/โครงสร้างการบริหารความเสี่ยงระดับส่วนงาน

สำนักวิจัยและส่งเสริมวิชาการการเกษตร เป็นหน่วยงานที่ทำหน้าที่ในการบริหารจัดการงานวิจัยและบริการวิชาการให้สอดคล้องกับนโยบายและทิศทางการพัฒนามหาวิทยาลัย โดยมีโครงสร้างการบริหารที่แบ่งหน่วยงานภายนอกเป็น 3 กอง คือ กองบริหารงานสำนักวิจัยฯ กองบริหารงานวิจัย และกองบริหารงานบริการวิชาการ ภายใต้การบริหารงานของผู้อำนวยการสำนักวิจัยฯ ซึ่งเป็นผู้บริหารสูงสุด ทำหน้าที่กำกับติดตามการบริหารจัดการ รองผู้อำนวยการสำนักวิจัยฯ ฝ่ายวิจัย ทำหน้าที่กำกับติดตามการบริหารจัดการงานวิจัย และรองผู้อำนวยการสำนักวิจัยฯ ฝ่ายบริการวิชาการ ทำหน้าที่กำกับติดตามการบริหารจัดการงานบริการวิชาการ

ปรัชญา (Philosophy) “มุ่งพัฒนาการบริหารงานวิจัยและบริการวิชาการสู่สังคมโดยมีการเกษตรเป็นฐานราก”

วิสัยทัศน์ (Vision) “เป็นศูนย์กลางการบริหารงานวิจัยและบริการวิชาการด้านเกษตรสุภาพะเพื่อสนับสนุนมหาวิทยาลัยสู่ระดับนานาชาติ”

คำอธิบายวิสัยทัศน์ : เป็นหน่วยงานช่วยสนับสนุนการขับเคลื่อนวิสัยทัศน์ของมหาวิทยาลัยในด้าน

1. สนับสนุนการดำเนินงานมหาวิทยาลัยทุกมิติเพื่อเข้าสู่การจัดอันดับ World University Ranking (WUR)
2. สนับสนุนการจัดอันดับสถาบันที่มีผลงานวิจัยในระดับนานาชาติให้มีอันดับดีขึ้นอย่างต่อเนื่อง SCIMAGO
3. สนับสนุนการดำเนินงานของมหาวิทยาลัยในการวิจัยและให้บริการวิชาการเพื่อตอบโจทย์เป้าหมายการพัฒนาที่ยั่งยืน SDG Impact Ranking (Eco.University)
4. สนับสนุนการดำเนินงานของมหาวิทยาลัยด้านการเกษตรและป่าไม้เพื่อให้ได้รับการจัดอันดับทั้งในระดับชาติและนานาชาติ QS

ตัวชี้วัดความสำเร็จของวิสัยทัศน์ “ผลการจัดอันดับ (WUR/QS/SCIMAGO/SDGs)”

พันธกิจ (Mission)

1. สร้างและพัฒนาาระบบบริหารงานวิจัยด้านเกษตรสุภาพะให้มีประสิทธิภาพส่งผลต่อการจัดอันดับมหาวิทยาลัยในระดับนานาชาติ
2. สร้างและพัฒนาาระบบบริหารงานบริการวิชาการวิจัยด้านเกษตรสุภาพะให้มีประสิทธิภาพ
3. ให้บริการวิชาการด้านเกษตรสุภาพะเชิงพื้นที่และสนองงานโครงการตามพระราชดำริเพื่อสะท้อนผลตอบแทนทางสังคม
4. พัฒนาพื้นที่บริการวิชาการของสำนักวิจัยฯ ให้สอดคล้องกับเกษตรสุภาพะให้ได้มาตรฐานเกษตรปลอดภัย (GAP) หรือเกษตรอินทรีย์

2. เป้าหมายแผนบริหารจัดการความเสี่ยง ในปีงบประมาณ พ.ศ. 2569

1. เพื่อส่งเสริมสนับสนุนมหาวิทยาลัยให้บรรลุในการบริหารจัดการและพัฒนามหาวิทยาลัยตามนโยบายสภามหาวิทยาลัย 9 ด้าน
2. ส่งเสริมสนับสนุนการพลิกโฉมมหาวิทยาลัยแม่โจ้สู่สถาบันอุดมศึกษากลุ่มพัฒนาเทคโนโลยีและส่งเสริมการสร้างนวัตกรรม (กลุ่มที่ 2)
3. ส่งเสริมสนับสนุนให้องค์กรมีความมั่นคงและยั่งยืนในทุก ๆ ด้าน/ตามพันธกิจ

3. วัตถุประสงค์การบริหารจัดการความเสี่ยง

1. เพื่อให้สำนักวิจัยและส่งเสริมวิชาการเกษตรเป็นองค์กรที่มีความมั่นคงและยั่งยืน
2. เพื่อให้มีการเฝ้าระวัง ป้องกัน และบริหารจัดการ เพื่อลดโอกาสที่จะเกิด และลดความรุนแรงของผลกระทบ จากปัญหาอุปสรรคต่าง ๆ อันนำไปสู่ความสูญเสีย ความล้มเหลว และเป็นอุปสรรคต่อการบรรลุวิสัยทัศน์ และพันธกิจของมหาวิทยาลัย
3. เพื่อให้มีการติดตาม ตรวจสอบ และประเมินผล อย่างเป็นระบบ

4. ขอบเขต/แนวทางการดำเนินงานการบริหารจัดการความเสี่ยง

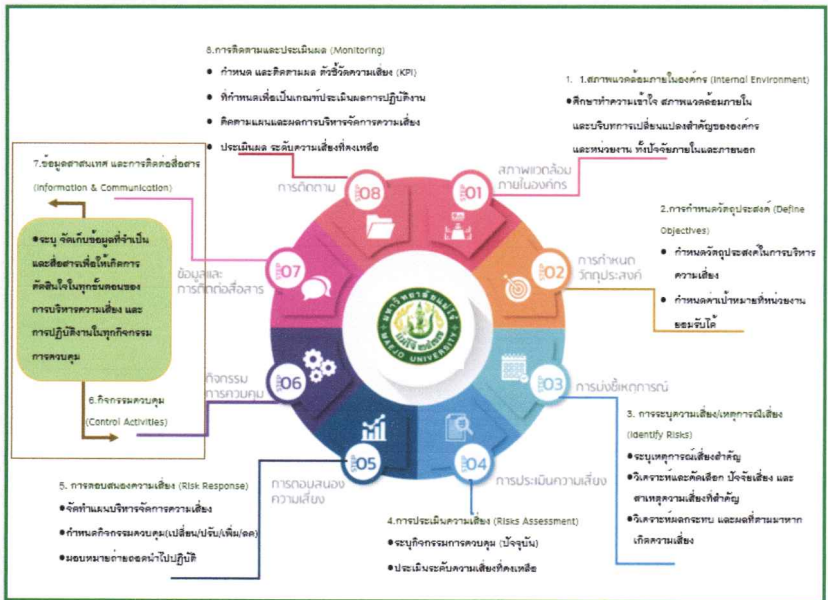
1. วิเคราะห์และประเมินความเสี่ยงประเด็นความเสี่ยงในปีงบประมาณ พ.ศ. 2568 เพื่อพิจารณา นำมาดำเนินการต่อเนื่องในปีงบประมาณ พ.ศ. 2569
2. วิเคราะห์และประเมินความเสี่ยงที่คาดว่าจะเกิดขึ้นใหม่และถ้าเกิดจะส่งผลกระทบต่อกรบรรลุยุทธศาสตร์ วิสัยทัศน์ของมหาวิทยาลัย โดยคำนึงถึงการเปลี่ยนแปลงของสภาพแวดล้อมภายนอกและสภาพแวดล้อมภายในร่วมด้วย โดยวิเคราะห์และประเมินความเสี่ยงทั้ง 5 ประเภทความเสี่ยง ประกอบด้วย
 1. ความเสี่ยงด้านนโยบายและกลยุทธ์ (Strategic Risk)
 2. ความเสี่ยงทางการเงิน (Financial Risk)
 3. ความเสี่ยงด้านการดำเนินงาน (Operational Risk)

4. ความเสี่ยงด้านการปฏิบัติตามกฎ ระเบียบ (Compliance Risk)
5. ความเสี่ยงด้านเทคโนโลยีดิจิทัล (Digital Technology Risk)
3. ปฏิบัติตามแนวทางการประเมินคุณธรรมและความโปร่งใสในการดำเนินงานของหน่วยงานภาครัฐ (ITA) ซึ่งมีการวิเคราะห์และประเมินความเสี่ยงของการดำเนินงานที่อาจก่อให้เกิดการทุจริต (Fraud) หรือก่อให้เกิดการขัดกันระหว่างผลประโยชน์ส่วนตนกับผลประโยชน์ส่วนรวม (Conflict of Interest)

5. ขั้นตอนและกระบวนการบริหารจัดการความเสี่ยง

สำนักวิจัยและส่งเสริมวิชาการการเกษตร ดำเนินงานตามขั้นตอนและกรอบการบริหารจัดการตามนโยบาย คู่มือ แนวทางการดำเนินงานการบริหารจัดการความเสี่ยงของมหาวิทยาลัยแม่โจ้ โดยตอบสนองต่อความคาดหวังของกิจการในการป้องกันเฝ้าระวัง ลดโอกาส ลดการสูญเสียที่อาจเกิดขึ้นในอนาคต รวมถึงช่วยให้องค์กรสามารถบรรลุเป้าหมาย โดยอ้างอิงหลักการตามแนวปฏิบัติมาตรฐานสากล COSO-ERM แบบบูรณาการในการประเมินความเสี่ยง โดยมีการดำเนินการ 8 ขั้นตอน ประกอบไปด้วย

1. สภาพแวดล้อมภายในองค์กร (Internal Environment)
2. การกำหนดวัตถุประสงค์ (Objective Setting)
3. การระบุเหตุการณ์เสี่ยง (Risk Event Identification)
4. การประเมินความเสี่ยง (Risk Assessment)
5. การตอบสนองความเสี่ยง (Risk Response)
6. กิจกรรมการควบคุม (Control Activities)
7. ข้อมูลสารสนเทศและการสื่อสาร (Information & Communication)
8. การติดตามและการประเมินผล (Monitoring)



สำนักวิจัยและส่งเสริมวิชาการการเกษตร ประเมินความเสี่ยงโดยใช้หลักการตามแนวปฏิบัติมาตรฐานสากล COSO-ERM แบบบูรณาการในขั้นตอนที่ 3 และ 4 ในการประเมินความเสี่ยงเป็นหลัก และการพยากรณ์ประมาณการสิ่งที่จะเกิดขึ้นและป้องกันไว้ล่วงหน้าในเรื่องประเด็นที่ไม่คุ้นเคย ในปัจจัยความเสี่ยงที่มาจากพยากรณ์การคาดการณ์ หรือประมาณการล่วงหน้าในอนาคต (Unknown Factor) และป้องกัน หลีกเลี่ยง สิ่งที่เคยเกิดขึ้นในอดีตที่เคยรับรู้ว่าจะเกิดมาก่อน คาดหมายได้ว่ามีโอกาสสูงที่จะเกิดขึ้นซ้ำอีก (Known Factor)

ส่วนที่ 2

แผนบริหารจัดการความเสี่ยงสำนักวิจัยและส่งเสริมวิชาการการเกษตร

มหาวิทยาลัยแม่โจ้

ประจำปีงบประมาณ พ.ศ. 2569

การจัดทำแผนการบริหารจัดการความเสี่ยง สำนักวิจัยและส่งเสริมวิชาการการเกษตร มหาวิทยาลัยแม่โจ้ ประจำปีงบประมาณ พ.ศ. 2569 ได้กำหนดกรอบการบริหารความเสี่ยงที่ตอบสนองต่อวัตถุประสงค์การบริหารจัดการความเสี่ยง ที่สอดคล้องกับยุทธศาสตร์และเป้าหมายตามแผนพัฒนาการศึกษา สำนักงานมหาวิทยาลัยแม่โจ้ โดยมีความเชื่อมโยงสอดคล้องกับแผนกลยุทธ์สำนักวิจัยและส่งเสริมวิชาการการเกษตร (พ.ศ. 2565-2569) และแผนปฏิบัติการประจำปีงบประมาณ พ.ศ. 2569 ของสำนักวิจัยฯ โดยใช้ข้อมูลจากผลการดำเนินการบริหารความเสี่ยงปีงบประมาณ พ.ศ. 2568 ข้อมูลจากการสำรวจประเด็นความเสี่ยง ประจำปีงบประมาณ พ.ศ. 2569 ข้อมูลจากการตรวจสอบระบบประจำปีจากกองตรวจสอบภายใน ผลการประเมินคุณภาพการศึกษาภายใน การสอบถามกับผู้รับผิดชอบประเด็นความเสี่ยงในเชิงลึก การวิเคราะห์ข้อมูลต่าง ๆ ที่เกี่ยวข้อง และวิเคราะห์สภาพแวดล้อมภายในสำนักวิจัยฯ เพื่อใช้เป็นพื้นฐานในการบริหารจัดการความเสี่ยง รวมถึงสภาพแวดล้อมภายในที่นำมาใช้เป็นองค์ประกอบได้แก่ วัฒนธรรมองค์กร ค่านิยม นโยบายของผู้บริหาร แนวทางการปฏิบัติงานของบุคลากร กระบวนการทำงาน ระบบสารสนเทศ กฎระเบียบ ข้อบังคับ เป็นต้น นอกจากนี้ ยังรวมไปถึงการทำความเข้าใจในบริบทการเปลี่ยนแปลงสำคัญขององค์กรและส่วนงาน ทั้งจากปัจจัยภายในและภายนอกที่ส่งผลกระทบต่อสำนักวิจัยฯ ซึ่งจะช่วยให้สามารถเข้าใจบริบทสถานการณ์ของมหาวิทยาลัย โดยใช้การวิเคราะห์ SWOT เป็นเครื่องมือในการประเมินสถานการณ์ ซึ่งช่วยให้ผู้บริหารรู้ถึงจุดแข็งและจุดอ่อนจากสภาพแวดล้อมภายใน มองเห็นโอกาสและอุปสรรคจากสภาพแวดล้อมภายนอก ตลอดจนผลกระทบต่อการดำเนินงานของมหาวิทยาลัย และผ่านขั้นตอนการพิจารณาเห็นชอบโดยคณะกรรมการควบคุมภายในและบริหารความเสี่ยง ในคราวประชุมครั้งที่ 1/2569 เมื่อวันที่ 8 เมษายน 256

การวิเคราะห์และกำหนดเป้าประสงค์จากความท้าทายเชิงกลยุทธ์ ความได้เปรียบเชิงกลยุทธ์ และโอกาสเชิงกลยุทธ์ที่สำคัญของสำนักวิจัยฯ

ประเด็นยุทธศาสตร์/ เป้าประสงค์ ของมหาวิทยาลัย	เป้าประสงค์ ของสำนักวิจัยฯ	ตัวชี้วัดแผนกลยุทธ์	เป้าหมาย ปี 2570	ความสอดคล้อง			วิเคราะห์ประเด็น ความเสี่ยง ปี 2569
				ความท้าทาย เชิงกลยุทธ์ (SC)	ความได้เปรียบ เชิงกลยุทธ์ (SA)	โอกาสเชิง- กลยุทธ์ (SO)	
(SI2) : การขับเคลื่อนผลการดำเนินงานตาม พันธกิจหลัก (Driving Mission-Driven Performance)							
SO4 สร้างผลงานวิจัย เทคโนโลยีและนวัตกรรม ที่มีการบูรณาการศาสตร์ โดยใช้เกษตรเป็นรากฐาน และได้รับการยอมรับใน ระดับชาติและนานาชาติ	1. มีระบบบริหารงานวิจัย ด้านเกษตรสุภาพะที่มี ประสิทธิภาพส่งผลต่อการจัด อันดับมหาวิทยาลัยในระดับ นานาชาติ	1.1 ร้อยละของนักวิจัยด้านเกษตรสุ ภาพะที่ได้รับการพัฒนาศักยภาพ	ร้อยละ 70	SC3	SA1	SO1	ประเด็นความเสี่ยง O1: ผลการประเมิน ผลลัพธ์และผลกระทบ งานวิจัยของ มหาวิทยาลัยแม่โจ้ ที่ได้รับการจัดสรร ผ่านกองทุนส่งเสริม ววน. มีผลตอบแทน จากการลงทุน (SROI) อยู่ในระดับต่ำ
		1.2 ร้อยละแผนงานและโครงการวิจัย ที่เชิงบูรณาการข้ามศาสตร์ที่ สอดคล้องกับ IWA	4 แผนงาน	SC4	SA2	SO2	
		1.3 ร้อยละโครงการวิจัยด้านเกษตรสุ ภาพะที่ดำเนินการตามกรอบ ววน. ครบถ้วน (งบประมาณ ผลผลิต ผลลัพธ์ผลกระทบ และรายงานผล การนำไปใช้ประโยชน์ 5 ปี)	ร้อยละ 70	SC5	SA4	SO3	
		1.4 ร้อยละผลงานวิจัยด้านเกษตรสุ ภาพะได้รับการตีพิมพ์เผยแพร่ใน ฐานข้อมูลระดับนานาชาติ	ร้อยละ 25				
		1.5 ร้อยละผลงานวิจัยที่นำไปใช้ ประโยชน์เชิงนโยบาย เชิงสังคม และเชิงพาณิชย์	ร้อยละ 40				

ประเด็นยุทธศาสตร์/ เป้าประสงค์ ของมหาวิทยาลัย	เป้าประสงค์ ของสำนักวิจัยฯ	ตัวชี้วัดแผนกลยุทธ์	เป้าหมาย ปี 2570	ความสอดคล้อง			วิเคราะห์ประเด็น ความเสี่ยง ปี 2569	
				ความท้าทาย เชิงกลยุทธ์ (SC)	ความได้เปรียบ เชิงกลยุทธ์ (SA)	โอกาสเชิง- กลยุทธ์ (SO)		
SO5 ให้บริการวิชาการ เพื่อเป็นที่ยอมรับจาก สังคม ชุมชน และ ประเทศ ด้วยศาสตร์ ทางด้านการเกษตร	2. มีระบบบริหารงาน บริการวิชาการด้านเกษตร สุภาพะให้มีประสิทธิภาพ	2.1 ระดับผลตอบแทนด้านเศรษฐกิจ สังคม และสิ่งแวดล้อม	ระดับ 4	SC3	SA1	SO1	ประเด็นความเสี่ยง S1: ผลงานของ โครงการบริการ วิชาการไม่เป็น รูปธรรมและไม่ สามารถวัดผลได้	
		2.2 คะแนนผลตอบแทนทางสังคม SROI	3 เท่า	SC4	SA2	SO2 SO3		
	3. นำองค์ความรู้/เทคโนโลยี ของกอง/ศูนย์ภายใต้ส่วนงาน ของสำนักวิจัยฯ ไปบริการวิชาการด้านเกษตร สุภาพะเชิงพื้นที่เพื่อสะท้อน ผลตอบแทนทางสังคม	3.1(1) ระดับผลตอบแทนด้านเศรษฐกิจ สังคม และสิ่งแวดล้อม	ระดับ 4	SC5	SA2 SA3	SO1 SO2 SO3		
		3.1(2) คะแนนผลตอบแทนทางสังคม SROI	3 เท่า					
		3.1(3) พื้นที่แหล่งเรียนรู้ที่ได้รับการ พัฒนาภายนอกมหาวิทยาลัย	5 แห่ง					
		3.2 พันธุ์พืชของสำนักวิจัยฯ ที่เก็บรักษา	86 สายพันธุ์					
	4. มีพื้นที่บริการวิชาการ และผลิตภัณฑ์ของ สำนักวิจัยฯ เพื่อสร้างรายได้	4.1(1) พื้นที่ที่ได้รับการรับรอง มาตรฐาน GAP และ IFOAM	2 พื้นที่	SC5	SA2 SA3	SO1 SO2 SO3		ประเด็นความเสี่ยง F1 : รายได้มีไม่ เพียงพอต่อรายจ่ายที่ มีเพิ่มขึ้น
		4.1(2) รายได้จากจำหน่ายผลผลิต และผลิตภัณฑ์จากฟาร์มของ สำนักวิจัยฯ	เพิ่มขึ้นร้อยละ 10 ของรายได้ปี ที่ผ่านมา					

ประเด็นยุทธศาสตร์/ เป้าประสงค์ ของมหาวิทยาลัย	เป้าประสงค์ ของสำนักวิจัยฯ	ตัวชี้วัดแผนกลยุทธ์	เป้าหมาย ปี 2570	ความสอดคล้อง			วิเคราะห์ประเด็น ความเสี่ยง ปี 2569
				ความท้าทาย เชิงกลยุทธ์ (SC)	ความได้เปรียบ เชิงกลยุทธ์ (SA)	โอกาสเชิง- กลยุทธ์ (SO)	
SI5 : การบริหารจัดการและการเสริมสร้างความมั่นคงทางการเงินอย่างยั่งยืน (Financial Stability and Sustainable Growth)							
SO9 มีการบริหารจัดการองค์กรและทรัพยากรมนุษย์ที่มีประสิทธิภาพ	5. การบริหารจัดการองค์กรที่มีประสิทธิภาพ	5.1 ผลการประเมินตามเกณฑ์คุณภาพการศึกษาเพื่อการดำเนินงานที่เป็นเลิศ (EdPEX)	200	SC1 SC4	SA1	-	ประเด็นความเสี่ยง C1 : การนำส่งภาษีมูลค่าเพิ่ม และภาษีหัก ณ ที่จ่าย เกินกำหนดระยะเวลาตามแนวทางการปฏิบัติของมหาวิทยาลัย และตามกฎหมายของกรมสรรพากร ประเด็นความเสี่ยง D1 : การถูกโจมตีระบบ Server ของสำนักวิจัยฯ

การระบุเหตุการณ์เสี่ยง (Risk Event Identification)/การประเมินความเสี่ยง (Risk Assessment)/ การตอบสนองความเสี่ยง (Risk Response)/กำหนดกิจกรรมการควบคุม (Control Activities) ซึ่งมีการวิเคราะห์และประเมินเหตุการณ์ที่สำคัญได้ 5 ประเด็นความเสี่ยง ดังนี้

ความเสี่ยงด้านนโยบายและกลยุทธ์ (Strategic Risk)

ประเด็นความเสี่ยง S1: การจัดสรรงบประมาณด้านบริการวิชาการไม่เชื่อมโยงกับการนำผลงานวิจัยไปใช้ประโยชน์

การได้มาซึ่งประเด็นความเสี่ยง :

สำนักวิจัยและส่งเสริมวิชาการการเกษตร ได้รับมอบหมายจากมหาวิทยาลัยให้บริหารจัดการงานวิจัยและบริการวิชาการ โดยงานบริการวิชาการที่ได้รับการสนับสนุนงบประมาณทุนอุดหนุนประจำปี จากที่ผ่านมาจนถึงปัจจุบันมหาวิทยาลัยโดยคณะกรรมการบริการวิชาการมหาวิทยาลัยแม้จะได้มีนโยบายการจัดสรรงบประมาณโครงการบริการวิชาการแก่สังคม แบ่งออกเป็น 3 ประเภท ได้แก่

1. โครงการพัฒนาเชิงพื้นที่ (ชุดโครงการ) เป็นโครงการที่มีลักษณะการบูรณาการกิจกรรมร่วมกันในหน่วยงานหรือระหว่างหน่วยงานร่วมกับชุมชน และการสร้างผู้ประกอบการตามรูปแบบมหาวิทยาลัยกลุ่ม 2 สามารถต่อยอดพื้นที่/ชุมชนเดิมหรือพัฒนาจากพื้นที่/ชุมชนใหม่ได้ และต้องสอดคล้องกับความต้องการของชุมชน/กลุ่มเป้าหมาย โดยมีหลักฐานที่ชัดเจน งบประมาณไม่เกิน 300,000 บาท

2. โครงการสร้างหรือยกระดับฐานเรียนรู้ตลอดชีวิตเพื่อสนองยุทธศาสตร์มหาวิทยาลัย (โครงการเดี่ยว) เป็นโครงการที่มีลักษณะเป็นโครงการเด่น และตอบสนองตัวชี้วัดของมหาวิทยาลัย งบประมาณไม่เกิน 200,000 บาท

3. โครงการที่เป็นโครงการเร่งด่วนและสนองภารกิจมหาวิทยาลัย งบประมาณไม่เกิน 500,000 บาท

ซึ่งจากการจัดสรรงบประมาณให้กับโครงการบริการวิชาการที่ผ่านมา พบว่า โครงการบริการวิชาการที่เสนอขอรับงบประมาณมีการเชื่อมโยงการนำองค์ความรู้จากงานวิจัย (แหล่งทุนมูลฐานจากกองทุนส่งเสริมวิทยาศาสตร์ วิจัยและนวัตกรรม ด้านประสิทธิภาพการบริหารงาน ววน.) ไปใช้ในการให้บริการวิชาการน้อย ซึ่งอาจทำให้องค์ความรู้จากงานวิจัย (แหล่งทุนมูลฐานฯ ววน.) ไม่ได้ถูกนำมาใช้ประโยชน์ในโครงการบริการวิชาการอย่างมีประสิทธิภาพ และอาจไม่ตอบโจทย์ความต้องการที่แท้จริงของชุมชน/กลุ่มเป้าหมาย โดยเฉพาะโครงการเดี่ยว ซึ่งหลังจากจบกิจกรรมอาจทำให้ไม่เห็นการนำไปใช้ประโยชน์จริง และจากการประเมินผลลัพธ์และผลกระทบจากการดำเนินงานโครงการบริการวิชาการ ประจำปีงบประมาณ พ.ศ. 2565-2567 จำนวน 10 โครงการ มูลค่าผลกระทบของโครงการในแต่ละปี พบว่า โครงการบริการวิชาการ ประจำปีงบประมาณ พ.ศ. 2565 มีมูลค่าผลกระทบต่ำสุด เนื่องด้วยจำนวนงบประมาณและจำนวนโครงการ และพบว่าโครงการบริการวิชาการ ประจำปีงบประมาณ พ.ศ. 2567 มีมูลค่าผลกระทบสูงสุดจากชุดโครงการ (เมื่อพิจารณางบประมาณและค่าสัมมูลค่าของโครงการปีก่อนหน้าแม้ว่าจะลดลงอย่างมีนัยสำคัญ)

ข้อมูลอ้างอิง :

- (1) ผลการดำเนินงานโครงการบริการวิชาการ (รายงานฉบับสมบูรณ์)
- (2) รายงานผลการประเมินผลลัพธ์และผลกระทบการดำเนินงานโครงการบริการวิชาการแก่สังคมที่ได้รับงบประมาณประจำปีงบประมาณ พ.ศ. 2565-2567

ประเภทความเสี่ยง S : ด้านนโยบายและกลยุทธ์ (Strategic Risk)		ส่วนงานและผู้รับผิดชอบประเด็นความเสี่ยง :
ประเด็นความเสี่ยง S1 : การจัดสรรงบประมาณด้านบริการวิชาการไม่เชื่อมโยงกับการนำผลงานวิจัยไปใช้ประโยชน์		<ul style="list-style-type: none"> ▪ รองผู้อำนวยการสำนักวิจัยฯ ฝ่ายบริการวิชาการ ▪ ผู้อำนวยการกองบริหารงานบริการวิชาการ ▪ หัวหน้างานกองบริหารงานบริการวิชาการ
ตัวบ่งชี้ความเสี่ยง / สัญญาณเตือนภัย (KRI) :		
KRI 1 : ร้อยละของข้อเสนอโครงการบริการวิชาการแก่สังคม ประจำปีงบประมาณ พ.ศ. 2571 ที่นำองค์ความรู้จากงานวิจัยไปใช้ประโยชน์		
ปัจจัยภายในและปัจจัยภายนอกที่นำไปสู่ประเด็นความเสี่ยง		
ปัจจัยเสี่ยงภายใน	ปัจจัยเสี่ยงภายนอก	
<ol style="list-style-type: none"> 1. ขาดเกณฑ์ในการสนับสนุนและผลักดันองค์ความรู้จากงานวิจัยไปใช้ประโยชน์อย่างเป็นรูปธรรม 2. ข้อเสนอโครงการไม่ชัดเจน 	<ol style="list-style-type: none"> 1. ทุนจากแหล่งทุนภายนอกมีอ้างอิงงานวิจัยที่สามารถต่อยอดการใช้ประโยชน์อย่างเป็นรูปธรรม 2. ขาดความน่าเชื่อถือจากชุมชนและท้องถิ่น เนื่องจากไม่สามารถแก้ปัญหาได้จริง 	
ผลกระทบความเสี่ยงต่อมหาวิทยาลัย		
<ol style="list-style-type: none"> 1. การได้รับการจัดสรรงบประมาณด้านบริการวิชาการของมหาวิทยาลัยจากภาครัฐและเอกชนอย่างต่อเนื่อง 2. ชุมชนและภาคเอกชนขาดความเชื่อมั่นในองค์ความรู้ ทำให้ความเชื่อถือลดลง 		

เกณฑ์การประเมินระดับความเสี่ยง : โอกาสที่จะเกิดความเสียหายและความรุนแรงของผลกระทบ		
ระดับ	โอกาสที่จะเกิดความเสียหาย (Likelihood : L)	ความรุนแรงของผลกระทบ (Impact : I)
5 (สูงมาก)	<ul style="list-style-type: none"> ไม่มีข้อเสนอโครงการบริการวิชาการแก่สังคม ประจำปีงบประมาณ พ.ศ. 2571 ที่นำองค์ความรู้จากงานวิจัยของมหาวิทยาลัยแม่โจ้ไปใช้ประโยชน์ (มีการอ้างอิงรหัสโครงการที่ออกโดยสำนักวิจัยฯ) 	<ul style="list-style-type: none"> ได้รับทุนวิจัยจากกองทุนส่งเสริมวิทยาศาสตร์ วิจัยและนวัตกรรม ด้านประสิทธิภาพการบริหารงาน ววน. (FF.) > 2.5
4 (สูง)	<ul style="list-style-type: none"> ร้อยละของข้อเสนอโครงการบริการวิชาการแก่สังคม ประจำปีงบประมาณ พ.ศ. 2571 ที่นำองค์ความรู้จากงานวิจัยของมหาวิทยาลัยแม่โจ้ไปใช้ประโยชน์ < ร้อยละ 25 	<ul style="list-style-type: none"> ได้รับทุนวิจัยจากกองทุนส่งเสริมวิทยาศาสตร์ วิจัยและนวัตกรรม ด้านประสิทธิภาพการบริหารงาน ววน. (FF.) ลดลงไม่เกินร้อยละ 2.5
3 (ปานกลาง)	<ul style="list-style-type: none"> ร้อยละของข้อเสนอโครงการบริการวิชาการแก่สังคม ประจำปีงบประมาณ พ.ศ. 2571 ที่นำองค์ความรู้จากงานวิจัยของมหาวิทยาลัยแม่โจ้ไปใช้ประโยชน์ ร้อยละ 25-50 	<ul style="list-style-type: none"> ได้รับทุนวิจัยจากกองทุนส่งเสริมวิทยาศาสตร์ วิจัยและนวัตกรรม ด้านประสิทธิภาพการบริหารงาน ววน. (FF.) คงเดิม
2 (น้อย)	<ul style="list-style-type: none"> ร้อยละของข้อเสนอโครงการบริการวิชาการแก่สังคม ประจำปีงบประมาณ พ.ศ. 2571 ที่นำองค์ความรู้จากงานวิจัยของมหาวิทยาลัยแม่โจ้ไปใช้ประโยชน์ ร้อยละ 51-75 	<ul style="list-style-type: none"> ได้รับทุนวิจัยจากกองทุนส่งเสริมวิทยาศาสตร์ วิจัยและนวัตกรรม ด้านประสิทธิภาพการบริหารงาน ววน. (FF.) เพิ่มขึ้นไม่เกินร้อยละ 2.5
1 (น้อยมาก)	<ul style="list-style-type: none"> ร้อยละของข้อเสนอโครงการบริการวิชาการแก่สังคม ประจำปีงบประมาณ พ.ศ. 2571 ที่นำองค์ความรู้จากงานวิจัยของมหาวิทยาลัยแม่โจ้ไปใช้ประโยชน์ > ร้อยละ 75 	<ul style="list-style-type: none"> ได้รับทุนวิจัยจากกองทุนส่งเสริมวิทยาศาสตร์ วิจัยและนวัตกรรม ด้านประสิทธิภาพการบริหารงาน ววน. (FF.) ตั้งแต่ร้อยละ 2.5 ขึ้นไป
ความเสี่ยงที่ยอมรับได้ (Risk Appetite)		
KRI: ร้อยละของข้อเสนอโครงการบริการวิชาการแก่สังคม ประจำปีงบประมาณ พ.ศ. 2571 ที่นำองค์ความรู้จากงานวิจัยของมหาวิทยาลัยแม่โจ้ไปใช้ประโยชน์ ระหว่างร้อยละ 25-50		

ระดับความเบี่ยงเบนความเสี่ยงที่ยอมรับได้ (Risk Tolerance)

KRI : ร้อยละของข้อเสนอโครงการบริการวิชาการแก่สังคม ประจำปีงบประมาณ พ.ศ. 2571 ที่นำองค์ความรู้จากงานวิจัยของมหาวิทยาลัยแม่โจ้ไปใช้ประโยชน์ ร้อยละ 20

ประเมินระดับความเสี่ยง

ผลกระทบ (I)	โอกาสเกิด (L)				
	1	2	3	4	5
5	M	H	H	E	E
4	M	M	H	H	E
3	L	M	M	H	H
2	L	L	M	M	H
1	L	L	L	M	M

ระดับความเสี่ยง				ระดับความเสี่ยงที่ยอมรับได้				วิธีการจัดการความเสี่ยง
คะแนน = โอกาส (L) x ผลกระทบ (I)				คะแนน = โอกาส (L) x ผลกระทบ (I)				
L	I	คะแนน	ระดับ	L	I	คะแนน	ระดับ	ลดความเสี่ยง
4	4	16	สูง	3	3	9	ปานกลาง	

มาตรการ/กิจกรรมควบคุมที่มี	มาตรการ/กิจกรรมควบคุมปรับปรุง/เพิ่มเติม	หน่วยงาน/ผู้รับผิดชอบ
1. แบบฟอร์มข้อเสนอโครงการที่ให้ระบุการนำองค์ความรู้จากงานวิจัยไปใช้ประโยชน์	1. จัดทำฐานข้อมูลโครงการบริการวิชาการแก่สังคมที่นำองค์ความรู้จากงานวิจัยไปใช้ประโยชน์ 2. กำหนดเกณฑ์การจัดสรรงบประมาณสำหรับข้อเสนอโครงการบริการวิชาการแก่สังคมที่นำองค์ความรู้จากงานวิจัยไปใช้ประโยชน์ 3. จัดทำแบบฟอร์มข้อเสนอโครงการบริการวิชาการที่ระบุการนำองค์ความรู้จากงานวิจัยไปใช้ประโยชน์	ผู้รับผิดชอบ : 1. รองผู้อำนวยการสำนักวิจัยฯ ฝ่ายบริการวิชาการ 2. ผู้อำนวยการกองบริหารงานบริการวิชาการ 3. หัวหน้างาน ส่วนงานผู้รับผิดชอบ : 1. กองบริหารงานบริการวิชาการ

ความเสี่ยงทางการเงิน (Financial Risk)

ประเด็นความเสี่ยง F1 : รายได้มีไม่เพียงพอต่อรายจ่ายที่มีเพิ่มขึ้น

การได้มาซึ่งประเด็นความเสี่ยง :

ตามประกาศสภามหาวิทยาลัยแม่โจ้ ลงวันที่ 12 พฤษภาคม พ.ศ. 2565 สภามหาวิทยาลัยได้มีการกำหนดนโยบายด้านทรัพย์สิน การเงิน และการลงทุน โดยมหาวิทยาลัยต้องมีกรวางแผนการดำเนินงาน การหารายได้ รายจ่าย เพื่อให้สามารถรู้จักต้นทุน การทำกำไร แผนการลงทุน การใช้ทรัพย์สินอย่างคุ้มค่าและแผนการจัดหาแหล่งเงินทุนเพื่อให้มหาวิทยาลัยดำเนินงานอยู่รอด มีกำไร เติบโตและมีความยั่งยืน นั้น

โดยสำนักวิจัยฯ มีทรัพยากร มืองค์ความรู้ เทคโนโลยี และมีพื้นที่ในการดำเนินการเป็นต้นทุนในการหารายได้ และเป็นการสนองนโยบายของมหาวิทยาลัย ในการหารายได้ ซึ่งสำนักวิจัยฯ มีรายได้จากการดำเนินงาน 2 แหล่ง คือ 1) รายได้จากบริการ ให้บริการ ได้แก่ รายได้จากการจำหน่ายผลิตภัณฑ์และผลิตภัณฑ์จากฟาร์ม รายได้จากค่าธรรมเนียมเข้าชมแปลงสาธิต รายได้จากค่าธรรมเนียมการเผยแพร่บทความวิจัยและบทความทางวิชาการของวารสาร รายได้จากค่าลงทะเบียนงานประชุมวิชาการ และรายได้จากห้องประชุม และ 2) รายได้จากการจัดสรรเงินอุดหนุนจากแหล่งทุนภายนอก ซึ่งรายได้ที่เกิดขึ้นในโครงการยังไม่มีเพียงพอต่อค่าใช้จ่ายต่าง ๆ โดยสำนักวิจัยฯ ได้ดำเนินการในโครงการดังกล่าวต่อเนื่องในปีงบประมาณ พ.ศ. 2568 เพื่อดำเนินกิจกรรม/โครงการในการหารายได้เพื่อให้เพียงพอต่อค่าใช้จ่ายที่มากขึ้น

ข้อมูลอ้างอิง :

(1) ประกาศสภามหาวิทยาลัยแม่โจ้ ลงวันที่ 12 พฤษภาคม พ.ศ. 2565 เรื่อง การกำหนดนโยบายสภามหาวิทยาลัย ข้อ 3 (2)

ประเภทความเสี่ยง F : ทางด้านการเงิน (Financial Risk)		ส่วนงานและผู้รับผิดชอบประเด็นความเสี่ยง :
ประเด็นความเสี่ยง F1 : รายได้มีไม่เพียงพอต่อรายจ่ายที่มีเพิ่มขึ้น		<ul style="list-style-type: none"> ▪ รองผู้อำนวยการสำนักวิจัยฯ ฝ่ายบริการวิชาการ (หลัก) ▪ รองผู้อำนวยการสำนักวิจัยฯ ฝ่ายบริหาร ▪ รองผู้อำนวยการสำนักวิจัยฯ ฝ่ายวิจัย ▪ ผู้อำนวยการกอง/หัวหน้างานทุกคน
ตัวบ่งชี้ความเสี่ยง / สัญญาณเตือนภัย (KRI) :		
KRI 1 : รายได้จากบริการให้บริกร		
KRI 2 : รายได้จากการจัดสรรเงินอุดหนุนจากแหล่งทุนภายนอก		
ปัจจัยภายในและปัจจัยภายนอกที่นำไปสู่ประเด็นความเสี่ยง		
ปัจจัยเสี่ยงภายใน	ปัจจัยเสี่ยงภายนอก	
<ol style="list-style-type: none"> 1. ผลผลิตจากฟาร์ม เช่น พันธุ์ไม้ดอกไม้ประดับไม่เป็นที่นิยมในตลาด 2. พันธุ์ไม้ผลจำหน่ายได้ในบางฤดูกาล 3. ช่องทางการประชาสัมพันธ์มีน้อย 4. ขั้นตอนและกระบวนการในการรับ-จ่ายเงินจากการจำหน่ายผลผลิตไม่สะดวก 5. ระเบียบไม่เอื้อต่อการนำผลผลิตของเครือข่ายเข้ามาจำหน่าย 6. รายได้จากโครงการวิจัยและบริการวิชาการจากแหล่งทุนภายนอกมีแนวโน้มได้รับการจัดสรรลดลง เนื่องจากมีการดำเนินการการหักภาษีนักวิจัย และค่าธรรมเนียมอุดหนุนสถาบันได้รับในงวดสุดท้ายของโครงการ 	<ol style="list-style-type: none"> 1. มีคู่แข่งทางการตลาดในการจำหน่ายพันธุ์ไม้ที่หลากหลายและครบวงจร 2. แหล่งทุนมีการปรับเปลี่ยนนโยบายและเป้าหมายรวมถึงมีคู่แข่งในการเสนอของบประมาณโครงการวิจัยและบริการวิชาการจากแหล่งทุนภายนอก 	
ผลกระทบความเสี่ยงต่อมหาวิทยาลัย		
1. รายได้มีไม่เพียงพอต่อรายจ่ายส่งผลกระทบต่อประสิทธิภาพในการดำเนินงานของหน่วยงาน		

เกณฑ์การประเมินระดับความเสี่ยง : โอกาสที่จะเกิดความเสียหายและความรุนแรงของผลกระทบ		
ระดับ	โอกาสที่จะเกิดความเสียหาย (Likelihood : L)	ความรุนแรงของผลกระทบ (Impact : I)
5 (สูงมาก)	<ul style="list-style-type: none"> ■ รายได้ลดลงมากกว่า 4% ขึ้นไป จากประมาณการเงินรายได้ที่ตั้งไว้ 	<ul style="list-style-type: none"> ▪ ประสิทธิภาพในการดำเนินงานของหน่วยงานลดลงมาก
4 (สูง)	<ul style="list-style-type: none"> ■ รายได้ลดลงไม่เกิน 4% จากประมาณการเงินรายได้ที่ตั้งไว้ 	<ul style="list-style-type: none"> ▪ ประสิทธิภาพในการดำเนินงานของหน่วยงานลดลงเล็กน้อย
3 (ปานกลาง)	<ul style="list-style-type: none"> ■ รายได้เท่ากับประมาณการเงินรายได้ที่ตั้งไว้ 	<ul style="list-style-type: none"> ▪ ประสิทธิภาพในการดำเนินงานของหน่วยงานเท่าเดิม
2 (น้อย)	<ul style="list-style-type: none"> ■ รายได้สูงกว่าประมาณการเงินรายได้ที่ตั้งไว้ไม่เกิน 4% 	<ul style="list-style-type: none"> ▪ ประสิทธิภาพในการดำเนินงานของหน่วยงานเพิ่มขึ้นเล็กน้อย
1 (น้อยมาก)	<ul style="list-style-type: none"> ■ รายได้สูงกว่าประมาณการเงินรายได้ที่ตั้งไว้มากกว่า 4% ขึ้นไป 	<ul style="list-style-type: none"> ▪ ประสิทธิภาพในการดำเนินงานของหน่วยงานเพิ่มขึ้นมาก
ความเสี่ยงที่ยอมรับได้ (Risk Appetite)		
<ol style="list-style-type: none"> 1. รายได้จากบริการตามที่กำหนดในแผน จำนวน 2,500,000 บาท 2. รายได้จากการจัดสรรเงินอุดหนุนจากแหล่งทุนภายนอก จำนวน 1,551,000 บาท 		
ระดับความเบี่ยงเบนความเสี่ยงที่ยอมรับได้ (Risk Tolerance)		
KRI : รายได้สุทธิของสำนักวิจัยฯ ต่ำกว่าแผนรายจ่าย จำนวน 100,000 บาท		

ประเมินระดับความเสี่ยง

ผลกระทบ (I)	โอกาสเกิด (L)				
	1	2	3	4	5
5	M	H	H	E	E
4	M	M	H	H	E
3	L	M	M	H	H
2	L	L	M	M	H
1	L	L	L	M	M

ระดับความเสี่ยง				ระดับความเสี่ยงที่ยอมรับได้				วิธีการจัดการความเสี่ยง
คะแนน = โอกาส (L) x ผลกระทบ (I)				คะแนน = โอกาส (L) x ผลกระทบ (I)				
L	I	คะแนน	ระดับ	L	I	คะแนน	ระดับ	ลดความเสี่ยง
5	5	25	สูงมาก	3	3	9	ปานกลาง	

มาตรการ/กิจกรรมควบคุมที่มี	มาตรการ/กิจกรรมควบคุมปรับปรุง/เพิ่มเติม	หน่วยงาน/ผู้รับผิดชอบ
<ol style="list-style-type: none"> มีการเสนอให้มหาวิทยาลัยแก้ไข ปรับปรุง ระเบียบและประกาศให้เอื้อต่อการจำหน่ายผลผลิต มีการกำหนดสถานที่ในการจำหน่ายผลผลิตของหน่วยงาน ดำเนินการผลิตพันธุ์ไม้และผลิตภัณฑ์ที่คาดว่าจะเป็นที่ต้องการของตลาด มีการประชาสัมพันธ์ร้านจำหน่ายพันธุ์ไม้ ควบคุมการใช้จ่ายงบประมาณให้ไม่เกินงบประมาณที่ได้รับจริง (ไม่จ่ายตามประมาณการ) 	<ol style="list-style-type: none"> จัดทำประกาศฝากขายผลผลิตจากเครือข่ายเพื่อเพิ่มช่องทางความหลากหลายของสินค้า นำผลผลิตของเครือข่ายมาจำหน่ายโดยดำเนินการตามประกาศของมหาวิทยาลัย จัดทำหลักสูตรฝึกอบรมระยะสั้นที่น่าสนใจตามความต้องการของลูกค้า พัฒนาระบบสารสนเทศเพื่อการประชาสัมพันธ์และเพิ่มช่องทางการจัดจำหน่าย และให้บริการ พัฒนาผลิตภัณฑ์และระบบการหารายได้ของสำนักวิจัยฯ 	<p>ผู้รับผิดชอบ :</p> <ol style="list-style-type: none"> รองผู้อำนวยการสำนักวิจัยฯ ฝ่ายบริการวิชาการ (หลัก) รองผู้อำนวยการสำนักวิจัยฯ ฝ่ายบริหาร รองผู้อำนวยการสำนักวิจัยฯ ฝ่ายวิจัย ผู้อำนวยการกอง/หัวหน้างานทุกคน <p>ส่วนงานผู้รับผิดชอบ :</p> <ol style="list-style-type: none"> กองบริหารงานสำนักวิจัยฯ กองบริหารงานวิจัย กองบริหารงานบริการวิชาการ

ความเสี่ยงด้านการดำเนินงาน (Operation Risk)

ประเด็นความเสี่ยง O1: ผลการประเมินผลลัพธ์และผลกระทบงานวิจัยของมหาวิทยาลัยแม่โจ้ที่ได้รับการจัดสรรผ่านกองทุนส่งเสริม ววน. มีผลตอบแทนจากการลงทุน (SROI) อยู่ในระดับต่ำ

การได้มาซึ่งประเด็นความเสี่ยง :

สำนักงานคณะกรรมการส่งเสริมวิทยาศาสตร์ วิจัย และนวัตกรรม (สกสว.) ได้สนับสนุนงบประมาณเป็นเงินอุดหนุนกิจกรรมเสริมสร้างและสนับสนุนด้านวิทยาศาสตร์ วิจัย และนวัตกรรม (ววน.) ให้กับมหาวิทยาลัยแม่โจ้ เพื่อใช้ในการสนับสนุนงานวิจัยและนวัตกรรมของมหาวิทยาลัยทั้งในระดับต้นน้ำ กลางน้ำ และปลายน้ำ มหาวิทยาลัยแม่โจ้ โดยสำนักวิจัยและส่งเสริมวิชาการการเกษตร เป็นหน่วยงานที่สนับสนุนการเรียนการสอน การบริหารจัดการงานวิจัย และด้านบริหารจัดการงานบริการวิชาการของมหาวิทยาลัย ที่ตอบสนองต่อประเด็นเร่งด่วนตามยุทธศาสตร์มหาวิทยาลัยและแผนพัฒนาด้านเศรษฐกิจและสังคมของประเทศ จึงมีหน้าที่ที่จะต้องทำการคัดเลือกโครงการวิจัยหรือแผนงานวิจัย ที่ดำเนินการสิ้นสุดแล้วและมีผลกระทบสูงทั้งในด้านเศรษฐกิจ สังคม และสิ่งแวดล้อม จำนวนไม่น้อยกว่า 3-5 แผนงานต่อปีงบประมาณที่ได้รับทุนสนับสนุน เพื่อทำการประเมินผลลัพธ์และผลกระทบของงานวิจัยที่เกิดขึ้นและรายงานผลไปยัง สกสว. โดยผลการประเมินโครงการวิจัย/แผนงานวิจัยสามารถสะท้อนให้เห็นถึงความสำเร็จในการดำเนินโครงการวิจัยที่ได้รับทุน รวมทั้งประสิทธิภาพและประสิทธิผลในการบริหารจัดการงานวิจัยและนวัตกรรมของมหาวิทยาลัยแม่โจ้ และความคุ้มค่าในการบริหารจัดการด้านงบประมาณ

ข้อมูลอ้างอิง :

- (1) รายงานวิจัยฉบับสมบูรณ์การประเมินระดับการใช้ประโยชน์ของผลงานวิจัย ของแผนงานวิจัยที่มีงบประมาณน้อยกว่า 100 ล้านบาท ของมหาวิทยาลัยแม่โจ้ที่ได้รับการจัดสรรผ่านกองทุนส่งเสริม ววน. ในช่วงปีงบประมาณ พ.ศ. 2565- 2566
- (2) รายงานวิจัยฉบับสมบูรณ์การประเมินระดับการใช้ประโยชน์ของผลงานวิจัย ของแผนงานวิจัยที่มีงบประมาณน้อยกว่า 100 ล้านบาท ของมหาวิทยาลัยแม่โจ้ที่ได้รับการจัดสรรผ่านกองทุนส่งเสริม ววน. ในช่วงปีงบประมาณ พ.ศ. 2563- 2565

ประเภทความเสี่ยง O : ด้านการดำเนินงาน (Operation Risk)		ส่วนงานและผู้รับผิดชอบประเด็นความเสี่ยง :
ประเด็นความเสี่ยง O1 : ผลการประเมินผลลัพธ์และผลกระทบงานวิจัยของมหาวิทยาลัยแม่โจ้ที่ได้รับการจัดสรรผ่านกองทุนส่งเสริม ววน. ผลตอบแทนจากการลงทุน (SROI) อยู่ในระดับต่ำ		<ul style="list-style-type: none"> ▪ รองผู้อำนวยการสำนักวิจัยฯ ฝ่ายวิจัย ▪ ผู้อำนวยการกองบริหารงานวิจัย ▪ หัวหน้างานในกองบริหารงานวิจัย
ตัวชี้ความเสี่ยง / สัญญาณเตือนภัย (KRI) :		
KRI 1 : ผลการประเมินผลลัพธ์และผลกระทบงานวิจัย (SROI) ของมหาวิทยาลัยแม่โจ้ที่ได้รับการจัดสรรผ่านกองทุนส่งเสริม ววน.		
ปัจจัยภายในและปัจจัยภายนอกที่นำไปสู่ประเด็นความเสี่ยง		
ปัจจัยเสี่ยงภายใน	ปัจจัยเสี่ยงภายนอก	
<ol style="list-style-type: none"> 1. เกณฑ์การประเมินและคัดเลือกโครงการวิจัยยังไม่ได้ให้ความสำคัญกับผลประเมิน SROI ผลงานวิจัยเท่าที่ควร 2. การติดตามการดำเนินงานวิจัยระดับกลางน้ำ ยังขาดการลงพื้นที่วิจัยเพื่อติดตามและให้คำปรึกษาในการดำเนินงานวิจัย 3. นักวิจัยยังขาดความรู้ความเข้าใจเกี่ยวกับการเขียน Outcome mapping และการประเมิน SROI ผลงานวิจัย 	<ol style="list-style-type: none"> 1. แหล่งทุนใช้ผลการประเมิน SROI เป็นส่วนหนึ่งของคะแนน Past Performance ในการพิจารณาจัดสรรงบประมาณให้กับมหาวิทยาลัย 	
ผลกระทบความเสี่ยงต่อมหาวิทยาลัย		
1. มหาวิทยาลัยมีผลคะแนนการดำเนินงานของหน่วยงาน (Past Performance) สำหรับการจัดสรรงบประมาณจากกองทุนส่งเสริมวิทยาศาสตร์ วิจัยและนวัตกรรมลดลง ส่งผลให้ได้รับการจัดสรรงบประมาณเพื่อสนับสนุนงานมูลฐาน (FF) ลดลง		
เกณฑ์การประเมินระดับความเสี่ยง : โอกาสที่จะเกิดความเสียหายและความรุนแรงของผลกระทบ		
ระดับ	โอกาสที่จะเกิดความเสียหาย (Likelihood : L)	ความรุนแรงของผลกระทบ (Impact : I)

5 (สูงมาก)	<ul style="list-style-type: none"> ■ ผลตอบแทนจากการลงทุน (SROI) ของมหาวิทยาลัยแม่โจ้ที่ได้รับการจัดสรรผ่านกองทุนส่งเสริม ววน. (SROI) = 0-0.50 เท่า 	<ul style="list-style-type: none"> ▪ ผลการประเมินผลงาน (Past Performance) ของหน่วยงานที่รับงบประมาณสนับสนุนงานมูลฐานจากกองทุนส่งเสริมวิทยาศาสตร์ วิจัยและนวัตกรรม (ววน.) (ช่วงคะแนน <80)
4 (สูง)	<ul style="list-style-type: none"> ■ ผลตอบแทนจากการลงทุน (SROI) ของมหาวิทยาลัยแม่โจ้ที่ได้รับการจัดสรรผ่านกองทุนส่งเสริม ววน. (SROI) = 0.51-0.99 เท่า 	<ul style="list-style-type: none"> ▪ ผลการประเมินผลงาน (Past Performance) ของหน่วยงานที่รับงบประมาณสนับสนุนงานมูลฐานจากกองทุนส่งเสริมวิทยาศาสตร์ วิจัยและนวัตกรรม (ววน.) (ช่วงคะแนน ≥80)
3 (ปานกลาง)	<ul style="list-style-type: none"> ■ ผลตอบแทนจากการลงทุน (SROI) ของมหาวิทยาลัยแม่โจ้ที่ได้รับการจัดสรรผ่านกองทุนส่งเสริม ววน. (SROI) = 1.00-1.50 เท่า 	<ul style="list-style-type: none"> ▪ ผลการประเมินผลงาน (Past Performance) ของหน่วยงานที่รับงบประมาณสนับสนุนงานมูลฐานจากกองทุนส่งเสริมวิทยาศาสตร์ วิจัยและนวัตกรรม (ววน.) (ช่วงคะแนน ≥85)
2 (น้อย)	<ul style="list-style-type: none"> ■ ผลตอบแทนจากการลงทุน (SROI) ของมหาวิทยาลัยแม่โจ้ที่ได้รับการจัดสรรผ่านกองทุนส่งเสริม ววน. (SROI) = 1.51 – 1.99 เท่า 	<ul style="list-style-type: none"> ▪ ผลการประเมินผลงาน (Past Performance) ของหน่วยงานที่รับงบประมาณสนับสนุนงานมูลฐานจากกองทุนส่งเสริมวิทยาศาสตร์ วิจัยและนวัตกรรม (ววน.) (ช่วงคะแนน ≥90)
1 (น้อยมาก)	<ul style="list-style-type: none"> ■ ผลการประเมินผลลัพธ์และผลกระทบงานวิจัย (SROI) ของมหาวิทยาลัยแม่โจ้ที่ได้รับการจัดสรรผ่านกองทุนส่งเสริม ววน. (SROI) = 2 เท่าขึ้นไป 	<ul style="list-style-type: none"> ▪ ผลการประเมินผลงาน (Past Performance) ของหน่วยงานที่รับงบประมาณสนับสนุนงานมูลฐานจากกองทุนส่งเสริมวิทยาศาสตร์ วิจัยและนวัตกรรม (ววน.) (ช่วงคะแนน ≥95)
ความเสี่ยงที่ยอมรับได้ (Risk Appetite)		
KRI : ผลตอบแทนจากการลงทุน (SROI) ของมหาวิทยาลัยแม่โจ้ที่ได้รับการจัดสรรผ่านกองทุนส่งเสริม ววน. (SROI) = 1.00-1.50 เท่า		
ระดับความเบี่ยงเบนความเสี่ยงที่ยอมรับได้ (Risk Tolerance)		
KRI : ผลตอบแทนจากการลงทุน (SROI) ของมหาวิทยาลัยแม่โจ้ที่ได้รับการจัดสรรผ่านกองทุนส่งเสริม ววน. (SROI) = ไม่ต่ำกว่า 0.51 เท่า		

ประเมินระดับความเสี่ยง

ผลกระทบ (I)	โอกาสเกิด (L)					ระดับความเสี่ยง				ระดับความเสี่ยงที่ยอมรับได้				วิธีการจัดการความเสี่ยง
	1	2	3	4	5	คะแนน = โอกาส (L) x ผลกระทบ (I)				คะแนน = โอกาส (L) x ผลกระทบ (I)				
	L	I	คะแนน	ระดับ	L	I	คะแนน	ระดับ						
5	M	H	H	E	E	5	5	25	สูงมาก	3	3	9	ปานกลาง	ลดความเสี่ยง
4	M	M	H	H	E									
3	L	M	M	H	H									
2	L	L	M	M	H									
1	L	L	L	M	M									

มาตรการ/กิจกรรมควบคุมที่มี	มาตรการ/กิจกรรมควบคุมปรับปรุง/เพิ่มเติม	หน่วยงาน/ผู้รับผิดชอบ
1. ดำเนินกิจกรรมพัฒนาศักยภาพผู้บริหารจัดการแผนงานวิจัย นักวิจัย และบุคลากรที่เกี่ยวข้องกับการวิจัย	1. แต่งตั้งผู้ทรงคุณวุฒิที่มีความรู้ความเชี่ยวชาญด้านการประเมินผลลัพธ์ ผลกระทบ เพื่อให้ข้อเสนอแนะแก่นักวิจัย ในการดำเนินโครงการให้เกิดผลลัพธ์และผลกระทบ 2. จัดอบรมนักวิจัยเกี่ยวกับการเขียน Outcome mapping และการประเมิน SROI 3. จัดทำโครงการติดตามการดำเนินงาน การใช้จ่ายงบประมาณ และผลสัมฤทธิ์ของโครงการและแผนงานวิจัย และนวัตกรรม	ผู้รับผิดชอบ : 1. รองผู้อำนวยการสำนักวิจัยฯ ฝ่ายวิจัย 2. ผู้อำนวยการกองบริหารงานวิจัย 3. หัวหน้างานในกองบริหารงานวิจัย ส่วนงานผู้รับผิดชอบ : 1. กองบริหารงานวิจัย

ความเสี่ยงด้านการปฏิบัติตามกฎ ระเบียบ (Compliance Risk)

ประเด็นความเสี่ยง C1 : การนำส่งภาษีมูลค่าเพิ่ม และภาษีหัก ณ ที่จ่าย เกินกำหนดระยะเวลาตามแนวทางการปฏิบัติของมหาวิทยาลัย และตามกฎหมายของกรมสรรพากร

การได้มาซึ่งประเด็นความเสี่ยง :

สำนักวิจัยและส่งเสริมวิชาการการเกษตรเป็นหน่วยงานที่รับผิดชอบเรื่องการเบิกและจ่ายเงินให้กับคู่ค้าและนักวิจัย โดยมีแหล่งเงินงบประมาณ (เงินอุดหนุนโครงการวิจัย เงินอุดหนุนโครงการบริการวิชาการ) เงินรายได้ (เงินรายได้ประจำปี เงินรายได้ส่วนกลาง เงินรายได้จากเงินอุดหนุนแหล่งทุนภายนอก) รวมถึงการนำส่งภาษีมูลค่าเพิ่ม และภาษีหัก ณ ที่จ่าย ให้กับมหาวิทยาลัยและกรมสรรพากร เพื่อลดโอกาสและความเสี่ยงที่อาจเกิดขึ้นได้อยู่เสมอในการถูกเบี้ยปรับเงินเพิ่มที่ทางกรมสรรพากรจะปรับจากหน่วยงานผู้จ่ายเงินได้ ส่งผลกระทบต่อผู้รับผิดชอบในหน้าที่การจัดส่งภาษีมูลค่าเพิ่ม และภาษีหัก ณ ที่จ่ายไม่ถูกปรับเงิน โดยเฉพาะอย่างยิ่งการบริหารจัดการด้านกฎระเบียบ ข้อบังคับให้เป็นไปตามระเบียบแบบแผนเน้นการรักษาระเบียบทางการเงินให้กับเจ้าหน้าที่ที่รับผิดชอบอย่างเคร่งครัด

ข้อมูลอ้างอิง :

งบประมาณปี 2568

1. ภาษีมูลค่าเพิ่มของ (งบดำเนินงานโครงการแหล่งทุนภายนอก)
2. ภาษีมูลค่าเพิ่มของเงินรายได้ประเภทเงินผลประโยชน์ (ค่าเช่าห้องประชุม)
3. ภาษีหัก ณ ที่จ่าย (งบดำเนินงานโครงการแหล่งทุนภายนอก)
4. ภาษีหัก ณ ที่จ่าย (งบเงินอุดหนุนโครงการบริการวิชาการ)

ประเภทความเสี่ยง C : ความเสี่ยงด้านการปฏิบัติตามกฎ ระเบียบ (Compliance Risk)		ส่วนงานและผู้รับผิดชอบประเด็นความเสี่ยง :
ประเด็นความเสี่ยง C1 : การนำส่งภาษีมูลค่าเพิ่ม และภาษีหัก ณ ที่จ่าย เกินกำหนดระยะเวลาตามแนวทางการปฏิบัติของมหาวิทยาลัย และตามกฎหมายของกรมสรรพากร		<ul style="list-style-type: none"> ▪ รองผู้อำนวยการสำนักวิจัยฯ ฝ่ายบริหาร ▪ ผู้อำนวยการกองบริหารงานสำนักวิจัยฯ ▪ หัวหน้างานคลังและพัสดุ
ตัวบ่งชี้ความเสี่ยง / สัญญาณเตือนภัย (KRI) :		
KRI 1 : จำนวนเงินภาษีไม่นำส่งตามกฎหมายประมวลรัษฎากร และระเบียบ (ด้านการเงิน/การคลัง)		
ปัจจัยภายในและปัจจัยภายนอกที่นำไปสู่ประเด็นความเสี่ยง		
ปัจจัยเสี่ยงภายใน		ปัจจัยเสี่ยงภายนอก
<ol style="list-style-type: none"> 1. เจ้าหน้าที่ไม่ได้จัดทำใบนำส่งเงินให้ทางมหาวิทยาลัยตามระยะเวลาที่กำหนด 2. เจ้าหน้าที่ไม่ได้ติดตามการอนุมัติเงินในระบบ KTB Corporate Online จนครบกระบวนการ 		<ol style="list-style-type: none"> 1. กฎหมายประมวลรัษฎากร กำหนดบทลงโทษทั้งทางแพ่ง และอาญา
ผลกระทบความเสี่ยงต่อมหาวิทยาลัย		
1. ส่งผลต่อภาพลักษณ์ของมหาวิทยาลัยและหน่วยงานที่รับผิดชอบต้องชำระค่าปรับ เงินเพิ่มให้กับกรมสรรพากร		
เกณฑ์การประเมินระดับความเสี่ยง : โอกาสที่จะเกิดความเสียหายและความรุนแรงของผลกระทบ		
ระดับ	โอกาสที่จะเกิดความเสียหาย (Likelihood : L)	ความรุนแรงของผลกระทบ (Impact : I)
5 (สูงมาก)	<ul style="list-style-type: none"> ▪ จำนวนเงินภาษีมูลค่าเพิ่มและจำนวนเงินภาษี ณ ที่จ่าย ที่ไม่ได้นำส่งให้กรมสรรพากร มากกว่า 30,000 บาท 	<ul style="list-style-type: none"> ▪ ส่งผลต่อภาพลักษณ์ของมหาวิทยาลัยและหน่วยงานที่รับผิดชอบต้องชำระค่าปรับเงินเพิ่มให้กับกรมสรรพากร มากกว่า 4,550 บาท
4 (สูง)	<ul style="list-style-type: none"> ▪ จำนวนเงินภาษีมูลค่าเพิ่มและจำนวนเงินภาษี ณ ที่จ่าย ที่ไม่ได้นำส่งให้กรมสรรพากร 20,001 – 30,000 บาท 	<ul style="list-style-type: none"> ▪ ส่งผลต่อภาพลักษณ์ของมหาวิทยาลัยและหน่วยงานที่รับผิดชอบต้องชำระค่าปรับเงินเพิ่มให้กับกรมสรรพากร 3,201 - 4,550 บาท

3 (ปานกลาง)	<ul style="list-style-type: none"> ■ จำนวนเงินภาษีมูลค่าเพิ่มและจำนวนเงินภาษี ณ ที่จ่าย ที่ไม่ได้ นำส่งให้ กรมสรรพากร 10,001 – 20,000 บาท 	<ul style="list-style-type: none"> ▪ ส่งผลกระทบต่อภาพลักษณ์ของมหาวิทยาลัยและหน่วยงานที่รับผิดชอบต้องชำระค่าปรับเงินเพิ่มให้กับกรมสรรพากร 1,851 – 3,200 บาท
2 (น้อย)	<ul style="list-style-type: none"> ■ จำนวนเงินภาษีมูลค่าเพิ่มและจำนวนเงินภาษี ณ ที่จ่าย ที่ไม่ได้ นำส่งให้ กรมสรรพากร 1 – 10,000 บาท 	<ul style="list-style-type: none"> ▪ ส่งผลกระทบต่อภาพลักษณ์ของมหาวิทยาลัยและหน่วยงานที่รับผิดชอบต้องชำระค่าปรับเงินเพิ่มให้กับกรมสรรพากร 1 – 1,850 บาท ▪ (ทั้งนี้ การคำนวณค่าปรับ คำนวณจาก (1) เงินเพิ่ม 1.5% ของยอดเงินที่ไม่ได้นำส่ง (2) เบี้ยปรับ 2% ของยอดเงินที่ไม่ได้นำส่ง จำนวน 1-6 เท่า (3) ค่าปรับแบบ กรณี ภาษีมูลค่าเพิ่ม 500 บาท หรือ ค่าปรับแบบ กรณี ภาษีหัก ณ ที่จ่าย 200 บาท)
1 (น้อยมาก)	<ul style="list-style-type: none"> ■ จำนวนเงินภาษีมูลค่าเพิ่มและจำนวนเงินภาษี ณ ที่จ่าย ที่ไม่ได้ นำส่งให้ กรมสรรพากร 0 บาท 	<ul style="list-style-type: none"> ▪ ยัง ไม่เกิดค่าปรับ
ความเสี่ยงที่ยอมรับได้ (Risk Appetite)		
KRI: จำนวนเงินภาษีมูลค่าเพิ่มและจำนวนเงินภาษี ณ ที่จ่าย ที่ไม่ได้ นำส่งให้กรมสรรพากร 0 บาท		
ระดับความเบี่ยงเบนความเสี่ยงที่ยอมรับได้ (Risk Tolerance)		
KRI : จำนวนเงินภาษีมูลค่าเพิ่มและจำนวนเงินภาษี ณ ที่จ่าย ที่ไม่ได้ นำส่งให้กรมสรรพากร ไม่เกิน 10,000 บาท		

ประเมินระดับความเสี่ยง

กระทบ (I)	โอกาสเกิด (L)				
	1	2	3	4	5
5	M	H	H	E	E
4	M	M	H	H	E
3	L	M	M	H	H
2	L	L	M	M	H
1	L	L	L	M	M

ระดับความเสี่ยง				ระดับความเสี่ยงที่ยอมรับได้				วิธีการจัดการความเสี่ยง
คะแนน = โอกาส (L) x ผลกระทบ (I)				คะแนน = โอกาส (L) x ผลกระทบ (I)				
L	I	คะแนน	ระดับ	L	I	คะแนน	ระดับ	ลดความเสี่ยง
5	5	25	สูงมาก	1	1	1	ต่ำ	

มาตรการ/กิจกรรมควบคุมที่มี	มาตรการ/กิจกรรมควบคุมปรับปรุง/เพิ่มเติม	หน่วยงาน/ผู้รับผิดชอบ
1. ดำเนินการตามแนวปฏิบัติเกี่ยวกับการนำส่งเงินรับฝากภาษีหัก ณ ที่จ่าย บันทึกข้อความที่ อว 69.2.4.3/913 ลงวันที่ 10 พฤศจิกายน 2568	1. นำระบบ KTB e-Withholding Tax มาใช้ในการจ่ายภาษีหัก ณ ที่จ่ายให้กรมสรรพากร 2. กำกับติดตามผู้มีส่วนเกี่ยวข้องในการอนุมัติเงินจ่ายในระบบ KTB e-Withholding Tax เพื่อนำส่งภาษีให้กับกรมสรรพากร	ผู้รับผิดชอบ : 1. หัวหน้างานคลังและพัสดุ 2. นางสาวสนธยา ธงงาม ส่วนงานผู้รับผิดชอบ : 1. งานคลังและพัสดุ

ความเสี่ยงด้านเทคโนโลยีดิจิทัล (Digital Technology Risk)

ประเด็นความเสี่ยง D1 : การถูกโจมตีระบบ Server ของสำนักวิจัยฯ

การได้มาซึ่งประเด็นความเสี่ยง :

พิจารณาจากบริบทการดำเนินงานของสำนักวิจัยฯ ที่ต้องพึ่งพาระบบเทคโนโลยีดิจิทัลเป็นโครงสร้างพื้นฐานหลักในการให้บริการและจัดเก็บข้อมูลสำคัญ ประกอบกับปัญหาภัยคุกคามทางไซเบอร์ในปัจจุบันที่มีความถี่และความรุนแรงเพิ่มสูงขึ้นอย่างต่อเนื่อง ทั้งจากปัจจัยเสี่ยงภายนอก เช่น การโจมตีจากผู้ไม่ประสงค์ดี, การเปลี่ยนแปลงของเทคโนโลยี) และปัจจัยเสี่ยงภายใน การติดมัลแวร์ของเครื่องคอมพิวเตอร์ในเครือข่าย เป็นต้น

หากระบบ Server ถูกโจมตีจนหยุดชะงัก จะส่งผลกระทบต่อการใช้งาน การบริการ และความน่าเชื่อถือของสำนักวิจัยฯ จึงกำหนดเป็นประเด็นความเสี่ยงที่ต้องบริหารจัดการ

ข้อมูลอ้างอิง :

- (1) พระราชบัญญัติว่าด้วยการกระทำความผิดเกี่ยวกับคอมพิวเตอร์ พ.ศ.2562 (กระทรวงดิจิทัลเพื่อเศรษฐกิจและสังคม) (PDPA) <https://t.ly/Osyxt>
- (2) คู่มือวิธีปฏิบัติตามนโยบายและแนวปฏิบัติการรักษาความมั่นคงปลอดภัยด้านสารสนเทศ มหาวิทยาลัยแม่โจ้ https://it.mju.ac.th/government/20111119104835_MJU_itc/Doc_25680625134545_59989.pdf
- (3) มาตรการเผยแพร่ข้อมูลผ่านเว็บไซต์ของมหาวิทยาลัยแม่โจ้ <https://erp.mju.ac.th/openFile.aspx?id=MzI4NDM1&method=inline>
- (4) แผนรับสถานการณ์ฉุกเฉินจากภัยพิบัติระบบสารสนเทศ มหาวิทยาลัยแม่โจ้ ปีงบประมาณ พ.ศ.2568-2572 https://it.mju.ac.th/government/20111119104835_MJU_itc/Doc_25680618160416_938146.pdf
- (5) มาตรการควบคุมความมั่นคงปลอดภัยไซเบอร์ (Existing Controls) สำนักวิจัยฯและส่งเสริมวิชาการการเกษตร มหาวิทยาลัยแม่โจ้ <https://erp.mju.ac.th/openFile.aspx?id=NzUyMDUw&method=inline>

ประเภทความเสี่ยง D : ด้านเทคโนโลยีดิจิทัล (Digital Technology Risk)		ส่วนงานและผู้รับผิดชอบประเด็นความเสี่ยง :
ประเด็นความเสี่ยง D1 : ความเสี่ยงจากการโจมตีระบบ Server		<ul style="list-style-type: none"> ▪ กองบริหารงานสำนักวิจัยฯ ▪ นายปริญญา เพ็ญรอดสำห
ตัวบ่งชี้ความเสี่ยง / สัญญาณเตือนภัย (KRI) :		
KRI 1 : จำนวนชั่วโมงที่ระบบงานหลักไม่สามารถให้บริการได้ (System Downtime)		
KRI 2 : จำนวนครั้งที่ตรวจพบการบุกรุก/โจมตีที่สำเร็จ (Successful Breach)		
ปัจจัยภายในและปัจจัยภายนอกที่นำไปสู่ประเด็นความเสี่ยง		
ปัจจัยเสี่ยงภายใน	ปัจจัยเสี่ยงภายนอก	
<ol style="list-style-type: none"> 1. เครื่องคอมพิวเตอร์ภายในเครือข่ายติดไวรัส/มัลแวร์ และอาจแพร่กระจายเข้าสู่ Server 2. การตั้งค่าความปลอดภัยของระบบ (Configuration) ที่อาจมีช่องโหว่หากขาดการทบทวน 	<ol style="list-style-type: none"> 1. การโจมตีทางไซเบอร์โดยตรงจากภายนอก (เช่น Ransomware, DDoS, Brute-force Attack) 2. เทคนิคและเครื่องมือของผู้ไม่ประสงค์ดีที่มีความซับซ้อนและเปลี่ยนแปลงอย่างรวดเร็ว 	
ผลกระทบความเสี่ยงต่อมหาวิทยาลัย		
<ol style="list-style-type: none"> 1. ข้อมูลที่สำคัญของมหาวิทยาลัยอาจเสียหาย สูญหาย หรือถูกเข้าถึงโดยไม่ได้รับอนุญาต 2. ระบบงานหลักของหยุดชะงัก ส่งผลกระทบต่อการทำงานและการบริการ 3. สูญเสียความน่าเชื่อถือ (Reputation Risk) ต่อหน่วยงานภายนอกมหาวิทยาลัย 		
เกณฑ์การประเมินระดับความเสี่ยง : โอกาสที่จะเกิดความเสียหายและความรุนแรงของผลกระทบ		
ระดับ	โอกาสที่จะเกิดความเสียหาย (Likelihood : L)	ความรุนแรงของผลกระทบ (Impact : I)
5 (สูงมาก)	<ul style="list-style-type: none"> ▪ มีโอกาสเกิดขึ้นบ่อย หรือเกิดขึ้นเป็นประจำ (มากกว่า 80%) 	<ul style="list-style-type: none"> ▪ ส่งผลกระทบรุนแรงต่อระดับมหาวิทยาลัย เช่น ชื่อเสียงเสียหายรุนแรง หรือเกิดความเสียหายทางด้านข้อมูลในระดับสูง

4 (สูง)	<ul style="list-style-type: none"> มีแนวโน้มเกิดขึ้นค่อนข้างสูง (ประมาณ 60–80%) 	<ul style="list-style-type: none"> ส่งผลกระทบต่อหลายหน่วยงาน หรือกระทบตัวชี้วัดสำคัญขององค์กร
3 (ปานกลาง)	<ul style="list-style-type: none"> มีโอกาสเกิดขึ้นเป็นครั้งคราว (ประมาณ 30–60%) 	<ul style="list-style-type: none"> ส่งผลกระทบต่อหน่วยงาน หรือการดำเนินงานบางส่วน
2 (น้อย)	<ul style="list-style-type: none"> มีโอกาสเกิดขึ้นน้อย (ประมาณ 10–30%) 	<ul style="list-style-type: none"> ส่งผลกระทบต่อเล็กน้อย สามารถแก้ไขได้ภายในหน่วยงาน
1 (น้อยมาก)	<ul style="list-style-type: none"> แทบไม่มีโอกาสเกิดขึ้น หรือเกิดขึ้นในกรณีพิเศษ (<10%) 	<ul style="list-style-type: none"> แทบไม่มีผลกระทบต่อการทำงาน

ความเสี่ยงที่ยอมรับได้ (Risk Appetite)
<p>KRI1: ด้านเทคโนโลยีสารสนเทศ: ระบบงานหลักที่สนับสนุนภารกิจสำคัญของมหาวิทยาลัย ต้องมีความพร้อมใช้งาน (System Availability) ไม่น้อยกว่าร้อยละ 99.0 โดยหากค่าความพร้อมใช้งานต่ำกว่าเกณฑ์ดังกล่าว จะส่งผลให้ระดับโอกาสเกิดความเสี่ยง (Likelihood) เพิ่มขึ้น</p> <p>KRI2: ด้านความมั่นคงปลอดภัยของระบบสารสนเทศ: จำนวนเหตุการณ์การถูกรุกรานระบบที่ส่งผลกระทบต่อข้อมูลสำคัญ (Successful Breach) ต้องอยู่ในระดับ 0 ครั้งต่อปี โดยหากเกิดเหตุการณ์ดังกล่าวจะถือว่ามีความเสี่ยงในระดับสูง (Impact) และต้องดำเนินการประเมินและจัดการความเสี่ยงทันที</p>
ระดับความเบี่ยงเบนความเสี่ยงที่ยอมรับได้ (Risk Tolerance)
<p>KRI1: ด้านการให้บริการ(System Availability)ระบบหลักต้องมีความพร้อมใช้งาน (Availability) $\geq 99\%$ หากต่ำกว่าเกณฑ์ถือว่าโอกาสเกิดความเสี่ยงเพิ่มขึ้น</p> <p>KRI2: ด้านความมั่นคงปลอดภัยเหตุการณ์การถูกรุกรานระบบ (Successful Breach) ต้องเป็น 0 ครั้ง หากเกิดขึ้นถือว่ามีความเสี่ยงรุนแรงระดับสูง</p>

ประเมินระดับความเสี่ยง

ผลกระทบ (I)	โอกาสเกิด (L)				
	1	2	3	4	5
5	M	H	H	E	E
4	M	M	H	H	E
3	L	M	M	H	H
2	L	L	M	M	H
1	L	L	L	M	M

ระดับความเสี่ยง				ระดับความเสี่ยงที่ยอมรับได้				วิธีการจัดการความเสี่ยง
คะแนน = โอกาส (L) x ผลกระทบ (I)				คะแนน = โอกาส (L) x ผลกระทบ (I)				
L	I	คะแนน	ระดับ	L	I	คะแนน	ระดับ	ลดความเสี่ยง
5	4	20	สูงมาก	3	2	6	ปานกลาง	

มาตรการ/กิจกรรมควบคุมที่มี	มาตรการ/กิจกรรมควบคุมปรับปรุง/เพิ่มเติม	หน่วยงาน/ผู้รับผิดชอบ
<p>1. มีระบบควบคุมความปลอดภัยในภาพรวมของโครงสร้างพื้นฐานด้านเทคโนโลยีสารสนเทศ ระบบไฟร์วอลล์ (Firewall) จากส่วนกลางของมหาวิทยาลัย โดยกองเทคโนโลยีดิจิทัล</p> <p>2. มีระบบควบคุมความปลอดภัยในระดับระบบปฏิบัติการและบริการที่ให้บริการบนเครื่องแม่ข่าย (VPS) และระบบบริการโดยสำนักวิจัยฯ</p>	<p>1. จัดทำแผนรองรับการดำเนินงานอย่างต่อเนื่อง (BCP) และซ้อมแผนรับมือ (Drill Test) ประจำปี</p> <p>2. จัดทำและทบทวน Log การเข้าถึงและใช้งาน Server (Audit Log) อย่างเป็นระบบทุกไตรมาส</p> <p>3. จัดทำระบบตรวจจับและป้องกันการบุกรุก และการติดตามตรวจสอบเหตุการณ์ (Log Monitoring)</p> <p>4. การบังคับใช้นโยบาย Firewall (UFW) จำกัดพอร์ตที่จำเป็น</p> <p>5. การติดตั้งระบบป้องกันการบุกรุก (Fail2ban)</p> <p>6. การบังคับใช้ SSH Key ในการเข้า Server และปิดการใช้งาน Root Login</p>	<p>ผู้รับผิดชอบ :</p> <p>1. นายปริญญา เพียรอุตสาห์</p> <p>ส่วนงานผู้รับผิดชอบ :</p> <p>1. กองบริหารงานสำนักวิจัยฯ</p>

	<p>7. การสำรองข้อมูล Server อัตโนมัติ (Automated Backups)</p> <p>8. การติดตั้ง SSL Certificate (Let's Encrypt) เพื่อเข้ารหัสการเชื่อมต่อ</p> <p>9. การติดตั้งระบบ Uptime Kuma เพื่อติดตามสถานะการทำงาน</p> <p>10. การปรับปรุง Patch ความปลอดภัยระบบปฏิบัติการสม่ำเสมอ</p>	
--	---	--

ภาคผนวก



คำสั่งสำนักวิจัยและส่งเสริมวิชาการการเกษตร

ที่ ๕๑ /๒๕๖๘

เรื่อง แต่งตั้งคณะกรรมการควบคุมภายในและบริหารความเสี่ยง สำนักวิจัยและส่งเสริมวิชาการการเกษตร

อนุสนธิ คำสั่งสำนักวิจัยและส่งเสริมวิชาการการเกษตร ที่ ๓๔/๒๕๖๗ ลงวันที่ ๑๑ พฤศจิกายน พ.ศ. ๒๕๖๗ เรื่อง แต่งตั้งคณะกรรมการควบคุมภายในและบริหารความเสี่ยง สำนักวิจัยและส่งเสริมวิชาการการเกษตร นั้น

เพื่อให้การดำเนินงานของคณะกรรมการควบคุมภายในและบริหารความเสี่ยง สำนักวิจัยและส่งเสริมวิชาการการเกษตร เป็นไปด้วยความเรียบร้อยและมีประสิทธิภาพ อาศัยอำนาจตามความในมาตรา ๔๔ แห่งพระราชบัญญัติมหาวิทยาลัยแม่โจ้ พ.ศ. ๒๕๖๖ ยกเลิกคำสั่งดังกล่าวข้างต้น และแต่งตั้งคณะกรรมการควบคุมภายในและบริหารความเสี่ยง สำนักวิจัยและส่งเสริมวิชาการการเกษตร ดังนี้

- | | |
|---|---------------------|
| ๑. ผู้อำนวยการสำนักวิจัยฯ | ประธานกรรมการ |
| ๒. รองผู้อำนวยการสำนักวิจัยฯ ฝ่ายบริหาร | รองประธานกรรมการ |
| ๓. รองผู้อำนวยการสำนักวิจัยฯ ฝ่ายวิจัย | กรรมการ |
| ๔. รองผู้อำนวยการสำนักวิจัยฯ ฝ่ายบริการวิชาการ | กรรมการ |
| ๕. ผู้อำนวยการกองบริหารงานสำนักวิจัยฯ | กรรมการ |
| ๖. ผู้อำนวยการกองบริหารงานวิจัย | กรรมการ |
| ๗. ผู้อำนวยการกองบริหารงานบริการวิชาการ | กรรมการ |
| ๘. หัวหน้างานคลังและพัสดุ | กรรมการ |
| ๙. หัวหน้างานนโยบาย แผน และประกันคุณภาพ | กรรมการ |
| ๑๐. หัวหน้างานบริหารและส่งเสริมการวิจัย | กรรมการ |
| ๑๑. หัวหน้างานบริหารเงินทุนวิจัย | กรรมการ |
| ๑๒. หัวหน้างานสารสนเทศและเผยแพร่รายวิจัย | กรรมการ |
| ๑๓. หัวหน้างานบริหารและประสานงานบริการวิชาการ | กรรมการ |
| ๑๔. หัวหน้างานปรับปรุงและขยายพันธุ์พืชและสัตว์ | กรรมการ |
| ๑๕. หัวหน้างานสารสนเทศและเผยแพร่งานบริการวิชาการ | กรรมการ |
| ๑๖. หัวหน้างานสนับสนุนโครงการตามพระราชดำริและ
พัฒนาเชิงพื้นที่ | กรรมการ |
| ๑๗. นายปริญญา เขียรอุบลสำห | กรรมการ |
| ๑๘. นางสาวศิรินภา พานทอง | กรรมการ |
| ๑๙. หัวหน้างานบริหารและธุรการ | กรรมการและเลขานุการ |

หน้าที่ :

๑. จัดระบบการควบคุมภายในและบริหารความเสี่ยง ของสำนักวิจัยและส่งเสริมวิชาการ การเกษตร ให้ครอบคลุมภารกิจทุกด้าน โดยอาศัยแนวทางการควบคุมภายในและบริหารความเสี่ยงของ มหาวิทยาลัยที่กำหนดไว้

๒. ศึกษาโครงสร้างของหน่วยงานว่ามีกิจกรรมควบคุมภายในและบริหารความเสี่ยงเพียงพอหรือไม่

๓. จัดทำ ปรับปรุง แก้ไข ให้ข้อเสนอแนะแนวทางในการจัดการการควบคุมภายในและบริหาร ความเสี่ยง ของสำนักวิจัยฯ

๔. ติดตาม ประเมินผล และตรวจสอบกิจกรรมควบคุมภายในและบริหารความเสี่ยง พร้อมรายงานผลให้คณะกรรมการประจำสำนักวิจัยฯ ทราบ

๕. รายงานผลการดำเนินงานตามกิจกรรมควบคุมภายในและบริหารความเสี่ยง ตามที่ มหาวิทยาลัยกำหนด

ทั้งนี้ ตั้งแต่บัดนี้เป็นต้นไป

สั่ง ณ วันที่ ๑๙ พฤศจิกายน พ.ศ. ๒๕๖๘



(ผู้ช่วยศาสตราจารย์ ดร. นัฐพล เสาร์รอดพันธุ์)
ผู้อำนวยการสำนักวิจัยและส่งเสริมวิชาการการเกษตร

แผนบริหารจัดการความเสี่ยง ประจำปีงบประมาณ พ.ศ. 2568
หน่วยงาน สำนักวิจัยและส่งเสริมวิชาการการเกษตร มหาวิทยาลัยแม่โจ้

ตัวชี้วัดความสำเร็จของแผน (KPI) ภาพรวม : 1. ดำเนินกิจกรรมควบคุมตามแผนอย่างน้อยร้อยละ 80 / 2. สามารถลดความเสี่ยงให้อยู่ในระดับที่ยอมรับได้ไม่น้อยกว่าร้อยละ 80

ประเภทความเสี่ยง	รหัสความเสี่ยง	ประเด็นความเสี่ยง	ค่าคะแนนความเสี่ยง (ก่อน)ดำเนินการ				วิธีการจัดการ risk	ปัจจัยที่นำไปสู่ประเด็นความเสี่ยง	ตัวบ่งชี้ความเสี่ยง / สัญญาณเตือนภัย (KRI) :		ค่าคะแนนความเสี่ยง ที่ยอมรับได้ (Risk Appetite)				กิจกรรมเพื่อลดความเสี่ยง		
			โอกาสที่จะเกิด	ผลกระทบ	คะแนน risk	ระดับ risk					โอกาสที่จะเกิด	ผลกระทบ	คะแนน risk	ระดับ risk	มาตรการ/กิจกรรมลดความเสี่ยง	กำหนดแล้วเสร็จ	ผู้รับผิดชอบประเด็น/กิจกรรม
(1)		(2)	(3)	(4)	(5)	(6)	(7)	(8)	(9)	(10)	(11)	(12)	(13)	(14)	(15)	(16)	1
ความเสี่ยงด้านนโยบายและกลยุทธ์ (Strategic Risk)	s1	การจัดสรรงบประมาณด้านบริการวิชาการไม่เชื่อมโยงกับการนำผลงานวิจัยไปใช้ประโยชน์	4	4	16	สูง	ลดความเสี่ยง	1. ขาดเกณฑ์ในการสนับสนุนและผลักดันองค์ความรู้จากงานวิจัยไปใช้ประโยชน์อย่างเป็นรูปธรรม 2. ข้อเสนอโครงการไม่ชัดเจน 3. ทุนจากแหล่งทุนภายนอกมีจำกัด งานวิจัยที่สามารถต่อยอดการใช้ประโยชน์อย่างเป็นรูปธรรม 4. ขาดความน่าเชื่อถือจากชุมชนและท้องถิ่น เนื่องจากไม่สามารถแก้ปัญหาได้จริง	ร้อยละของข้อเสนอโครงการบริการวิชาการแก่สังคม ประจำปีงบประมาณ พ.ศ. 2571 ที่นำองค์ความรู้จากงานวิจัยไปใช้ประโยชน์	ร้อยละ 25-50	3	3	9	ปานกลาง	1. จัดทำฐานข้อมูลโครงการบริการวิชาการแก่สังคมที่นำองค์ความรู้จากงานวิจัยไปใช้ประโยชน์ 2. กำหนดเกณฑ์การจัดสรรงบประมาณสำหรับข้อเสนอโครงการบริการวิชาการแก่สังคมที่นำองค์ความรู้จากงานวิจัยไปใช้ประโยชน์ 3. จัดทำแบบฟอร์มข้อเสนอโครงการบริการวิชาการที่ระบุการนำองค์ความรู้จากงานวิจัยไปใช้ประโยชน์	กันยายน 2569	1. รองผู้อำนวยการสำนักวิจัยฯ ฝ่ายบริการวิชาการ 2. ผู้อำนวยการกองบริหารงานบริการวิชาการ 3. หัวหน้างานบริหารและประสานงานบริการวิชาการ
ความเสี่ยงด้านการเงิน (Financial Risk)	F1	รายได้ไม่เพียงพอต่อรายจ่ายที่เพิ่มขึ้น	5	5	25	สูงมาก	ลดความเสี่ยง	1. ผลผลิตจากฟาร์ม เช่น พันธุ์ไม้ดอกไม้ประดับไม่เป็นที่ยอมรับในตลาด 2. พันธุ์ไม้ผลจำหน่ายได้ในบางฤดูกาล 3. ขาดการประชาสัมพันธ์และบริหารจัดการที่ดีพอ 4. ขั้นตอนและกระบวนการในการรับ-จ่ายเงินจากการจำหน่ายผลผลิตไม่สะดวก 5. ระเบียบไม่เอื้อต่อการนำผลผลิตของเครือข่ายเข้ามาจำหน่าย 6. รายได้จากโครงการวิจัยและบริการวิชาการจากแหล่งทุนภายนอกมีแนวโน้มไม่ได้รับการจัดสรรลดลง เนื่องจากมีการดำเนินการหักภาษีนักวิจัย และค่าธรรมเนียมอุดหนุนสถาบันได้รับในงวดสุดท้ายของโครงการ 7. มีคู่แข่งทางการตลาดในการจำหน่ายพันธุ์ไม้ที่หลากหลายและครบวงจร 8. แหล่งทุนมีการปรับเปลี่ยนนโยบายและเป้าหมายรวมถึงมีคู่แข่งในการเสนอของบประมาณโครงการวิจัยและบริการวิชาการจากแหล่งทุนภายนอก	1. รายได้จากค่าบริการ 2,500,000 2. รายได้จากการจัดสรรเงินอุดหนุนจากแหล่งทุนภายนอก	1,551,000	3	3	9	ปานกลาง	1. จัดทำประกาศฝากขายผลผลิตจากเครือข่ายเพื่อเพิ่มช่องทางความหลากหลายของสินค้า 2. นำผลผลิตของเครือข่ายมาจำหน่ายโดยดำเนินการตามประกาศของมหาวิทยาลัย 3. จัดทำหลักสูตรฝึกอบรมระยะสั้นที่นำสนใจตามความต้องการของลูกค้า 4. พัฒนาระบบสารสนเทศเพื่อการประชาสัมพันธ์และเพิ่มช่องทางการจัดจำหน่าย และให้บริการ 5. พัฒนาผลิตภัณฑ์และระบบการหารายได้ของสำนักวิจัยฯ	กันยายน 2569	1. รองผู้อำนวยการสำนักวิจัยฯ ฝ่ายบริการวิชาการ (หลัก) 2. รองผู้อำนวยการสำนักวิจัยฯ ฝ่ายบริหาร 3. รองผู้อำนวยการสำนักวิจัยฯ ฝ่ายวิจัย 4. ผู้อำนวยการกอง/หัวหน้างานทุกคน

แผนบริหารจัดการความเสี่ยง ประจำปีงบประมาณ พ.ศ. 2568
หน่วยงาน สำนักวิจัยและส่งเสริมวิชาการการเกษตร มหาวิทยาลัยแม่โจ้

ตัวชี้วัดความสำเร็จของแผน (KPI) ภาพรวม : 1. ดำเนินกิจกรรมควบคุมตามแผนอย่างน้อยร้อยละ 80 / 2. สามารถลดความเสี่ยงให้อยู่ในระดับที่ยอมรับได้ไม่น้อยกว่าร้อยละ 80

ประเภทความเสี่ยง	รหัสความเสี่ยง	ประเด็นความเสี่ยง	ค่าคะแนนความเสี่ยง (ก่อน)ดำเนินการ				วิธีการจัดการ risk	ปัจจัยที่นำไปสู่ประเด็นความเสี่ยง	ตัวบ่งชี้ความเสี่ยง / สัญญาณเตือนภัย (KRI) :		ค่าคะแนนความเสี่ยง ที่ยอมรับได้ (Risk Appetite)				กิจกรรมเพื่อลดความเสี่ยง		
			โอกาสที่จะเกิด	ผลกระทบ	คะแนน risk	ระดับ risk					โอกาสที่จะเกิด	ผลกระทบ	คะแนน risk	ระดับ risk	มาตรการ/กิจกรรมลดความเสี่ยง	กำหนดแล้วเสร็จ	ผู้รับผิดชอบประเด็น/กิจกรรม
(1)		(2)	(3)	(4)	(5)	(6)	(7)	(8)	(9)	(10)	(11)	(12)	(13)	(14)	(15)	(16)	1
ความเสี่ยงด้านการปฏิบัติงาน (Operational Risk)	O1	ผลการประเมินผลสัมฤทธิ์และผลกระทบงานวิจัยของมหาวิทยาลัยแม่โจ้ที่ได้รับการจัดสรรผ่านกองทุนส่งเสริม ววน. มีผลตอบแทนจากการลงทุน (SROI) อยู่ในระดับต่ำ	5	5	25	สูงมาก	ลดความเสี่ยง	1. เกณฑ์การประเมินและคัดเลือกโครงการวิจัยยังไม่ได้ให้ความสำคัญกับผลประเมิน SROI ผลงานวิจัยเท่าที่ควร 2. การติดตามการดำเนินงานวิจัยระดับกลาง นำ ยังขาดการลงพื้นที่วิจัยเพื่อติดตามและให้คำปรึกษาในการดำเนินงานวิจัย 3. นักวิจัยยังขาดความรู้ความเข้าใจเกี่ยวกับการเขียน Outcome mapping และการประเมิน SROI ผลงานวิจัย 4. แหล่งทุนใช้ผลการประเมิน SROI เป็นส่วนหนึ่งของคะแนน Past Performance ในการพิจารณาจัดสรรงบประมาณให้กับมหาวิทยาลัย	ผลการประเมินผลสัมฤทธิ์และผลกระทบงานวิจัย (SROI) ของมหาวิทยาลัยแม่โจ้ที่ได้รับการจัดสรรผ่านกองทุนส่งเสริม ววน. แม่โจ้ที่ได้รับการจัดสรรผ่านกองทุนส่งเสริม ววน. (SROI) = 1.00-1.50 เท่า	ผลตอบแทนจากการลงทุน (SROI) ของมหาวิทยาลัยแม่โจ้ที่ได้รับการจัดสรรผ่านกองทุนส่งเสริม ววน. (SROI) = 1.00-1.50 เท่า	3	3	9	ปานกลาง	1. แต่งตั้งผู้ทรงคุณวุฒิที่มีความรู้ความเชี่ยวชาญด้านการประเมินผลสัมฤทธิ์ผลกระทบ เพื่อให้ข้อเสนอแนะแก่นักวิจัยในการดำเนินโครงการให้เกิดผลสัมฤทธิ์และผลกระทบ 2. จัดอบรมนักวิจัยเกี่ยวกับการเขียน Outcome mapping และการประเมิน SROI 3. จัดทำโครงการติดตามการดำเนินงานการใช้จ่ายงบประมาณ และผลสัมฤทธิ์ของโครงการและแผนงานวิจัยและนวัตกรรม	กันยายน 2569	1.รองผู้อำนวยการสำนักวิจัย ฝ่ายวิจัย 2. ผู้อำนวยการกองบริหารงานวิจัย 3. หัวหน้างานในกองบริหารงานวิจัย
ความเสี่ยงด้านการปฏิบัติตามกฎระเบียบ (Compliance Risk)	C1	การนำส่งภาษีมูลค่าเพิ่ม และภาษีหัก ณ ที่จ่าย เกินกำหนดระยะเวลาตามแนวทางการปฏิบัติของมหาวิทยาลัย และตามกฎหมายของกรมสรรพากร	5	5	25	สูงมาก	ลดความเสี่ยง	1. เจ้าหน้าที่ไม่ได้จัดทำใบนำส่งเงินให้ทางมหาวิทยาลัยตามระยะเวลาที่กำหนด 2. เจ้าหน้าที่ไม่ได้ติดตามการอนุมัติเงินในระบบ KTB Corporate Online จนครบกระบวนการ 3. 1. กฎหมายประมวลรัษฎากร กำหนดบทลงโทษทั้งทางแพ่ง และอาญา	จำนวนเงินภาษีไม่นำส่งตามกฎหมายประมวลรัษฎากร และระเบียบ (ด้านการเงิน/การคลัง)	0 บาท	1	1	1	ต่ำ	1. นำระบบ KTB e-Withholding Tax มาใช้ในการจ่ายภาษี หัก ณ ที่จ่ายให้กรมสรรพากร 2. กำกับติดตามผู้มีส่วนเกี่ยวข้องในการอนุมัติเงินจ่ายในระบบ KTB e-Withholding Tax เพื่อนำส่งภาษีให้กับกรมสรรพากร	สิงหาคม 2569	หัวหน้างานคลังและพัสดุ
ความเสี่ยงด้านเทคโนโลยีดิจิทัล (Digital Technology Risk)	D1	การถูกโจมตีระบบ Server ของสำนักวิจัยฯ	5	4	20	สูงมาก	ลดความเสี่ยง	1. เครื่องคอมพิวเตอร์ภายในเครือข่ายติดไวรัส/มัลแวร์ และอาจแพร่กระจายเข้าสู่ Server 2. การตั้งค่าความปลอดภัยของระบบ (Configuration) ที่อาจมีช่องโหว่ทางขาดการทบทวน 3. การโจมตีทางไซเบอร์โดยตรงจากภายนอก (เช่น Ransomware, DDoS, Brute-force Attack)	1. จำนวนชั่วโมงที่ระบบงานหลักไม่สามารถให้บริการได้ (System Downtime) 2. จำนวนครั้งที่ตรวจพบการบุกรุก/โจมตีที่สำเร็จ (Successful Breach)	<=1 ชั่วโมง 0 ครั้ง	3	2	6	ปานกลาง	1. จัดทำแผนรองรับการดำเนินงานอย่างต่อเนื่อง (BCP) และซ้อมแผนรับมือ (Drill Test) ประจำปี 2. จัดทำและทบทวน Log การเข้าถึงและใช้งาน Server (Audit Log) อย่างเป็นระบบทุกไตรมาส 3. จัดทำระบบตรวจจับและป้องกันการบุกรุก และการติดตามตรวจสอบเหตุการณ์ (Log Monitoring)	มิถุนายน 2569	- นายปริญญา เพียรสุดสาห์

แผนบริหารจัดการความเสี่ยง ประจำปีงบประมาณ พ.ศ. 2568
 หน่วยงาน สำนักวิจัยและส่งเสริมวิชาการการเกษตร มหาวิทยาลัยแม่โจ้

ตัวชี้วัดความสำเร็จของแผน (KPI) ภาพรวม : 1. ดำเนินกิจกรรมควบคุมตามแผนอย่างน้อยร้อยละ 80 / 2. สามารถลดความเสี่ยงให้อยู่ในระดับที่ยอมรับได้ไม่น้อยกว่าร้อยละ 80

ประเภทความเสี่ยง	รหัสความเสี่ยง	ประเด็นความเสี่ยง	ค่าคะแนนความเสี่ยง (ก่อน)ดำเนินการ				วิธีการจัดการ risk	ปัจจัยที่นำไปสู่ประเด็นความเสี่ยง	ตัวบ่งชี้ความเสี่ยง / สัญญาณเตือนภัย (KRI) :		ค่าคะแนนความเสี่ยง ที่ยอมรับได้ (Risk Appetite)				กิจกรรมเพื่อลดความเสี่ยง		
			โอกาสที่จะเกิด	ผลกระทบ	คะแนน risk	ระดับ risk					โอกาสที่จะเกิด	ผลกระทบ	คะแนน risk	ระดับ risk	มาตรการ/กิจกรรมลดความเสี่ยง	กำหนดแล้วเสร็จ	ผู้รับผิดชอบประเด็น/กิจกรรม
(1)		(2)	(3)	(4)	(5)	(6)	(7)	(8)	(9)	(10)	(11)	(12)	(13)	(14)	(15)	(16)	1
								4. เทคนิคและเครื่องมือของผู้ไม่ประสงค์ดีที่มีความซับซ้อนและเปลี่ยนแปลงอย่างรวดเร็ว							4. การบังคับใช้นโยบาย Firewall (UFW) จำกัดพอร์ตที่จำเป็น 5. การติดตั้งระบบป้องกันการบุกรุก (Fail2ban) 6. การบังคับใช้ SSH Key ในการเข้า Server และปิดการใช้งาน Root Login 7. การสำรองข้อมูล Server อัตโนมัติ (Automated Backups) 8. การติดตั้ง SSL Certificate (Let's Encrypt) เพื่อเข้ารหัสการเชื่อมต่อ 9. การติดตั้งระบบ Uptime Kuma เพื่อติดตามสถานะการทำงาน 10. การปรับปรุง Patch ความปลอดภัยระบบปฏิบัติการสม่ำเสมอ		

สรุปการจัดทำแผนการบริหารจัดการความเสี่ยง ประจำปีงบประมาณ 2568


หลักเกณฑ์กระทรวงการคลังว่าด้วยมาตรฐานและหลักเกณฑ์ปฏิบัติการบริหารจัดการความเสี่ยงสำหรับหน่วยงานของรัฐ พ.ศ. 2562 (โดยที่สมควรให้หน่วยงานของรัฐจัดให้มีการบริหารจัดการความเสี่ยง เพื่อให้การดำเนินงานบรรลุวัตถุประสงค์ตามยุทธศาสตร์ที่หน่วยงานของรัฐกำหนด)

ประเภทความเสี่ยง	ประเด็นความเสี่ยง	จำนวนกิจกรรม/ประเด็นความเสี่ยง
1. ความเสี่ยงด้านนโยบายและกลยุทธ์ (Strategic Risk)	การจัดสรรงบประมาณด้านบริการวิชาการไม่เชื่อมโยงกับการนำผลงานวิจัยไปใช้ประโยชน์	3
2. ความเสี่ยงด้านการเงิน (Financial Risk)	รายได้ไม่เพียงพอต่อรายจ่ายที่มีเพิ่มขึ้น	5
3. ความเสี่ยงด้านการปฏิบัติงาน (Operational Risk)	ผลการประเมินผลลัพธ์และผลกระทบงานวิจัยของมหาวิทยาลัยแม่โจ้ที่ได้รับการจัดสรรผ่านกองทุนส่งเสริม ววน. มีผลตอบแทนจากการลงทุน (SROI) อยู่ในระดับต่ำ	3
4. ความเสี่ยงด้านการปฏิบัติตามกฎ ระเบียบ (Compliance Risk)	การนำส่งภาษีมูลค่าเพิ่ม และภาษีหัก ณ ที่จ่าย เกินกำหนดระยะเวลาตามแนวทางการปฏิบัติงานของมหาวิทยาลัย และตามกฎหมายของกรมสรรพากร	2
5. ความเสี่ยงด้านเทคโนโลยีดิจิทัล (Digital Technology Risk)	การถูกโจมตีระบบ Server ของสำนักวิจัยฯ	10
6. ความเสี่ยงด้านความน่าเชื่อถือขององค์กร (Reputation Risk)	-	-

- 1. มีกิจกรรมเพื่อลดความเสี่ยงในแผน จำนวน
- 2. มีประเด็นความเสี่ยงในแผน จำนวน

23	กิจกรรม
5	ประเด็น

ผ่านความเห็นชอบจากคณะกรรมการควบคุมภายในและบริหารความเสี่ยง สำนักวิจัยและส่งเสริมวิชาการการเกษตร คราวประชุมครั้งที่ 1/2569 เมื่อวันที่ 8 เมษายน 2569
 ผ่านความเห็นชอบจากคณะกรรมการประจำสำนักวิจัยฯ คราวประชุมครั้งที่ 2/2569 เมื่อวันที่ 5 พฤษภาคม 2569



 (ผู้ช่วยศาสตราจารย์ ดร.ณัฐพล เลาห์รอดพันธุ์)
 ผู้อำนวยการสำนักวิจัยและส่งเสริมวิชาการการเกษตร
 วันที่ 6 พ.ค. 2569

รายงานผลการดำเนินงานตามแผนบริหารความเสี่ยง 2569 สำนักวิจัยและส่งเสริมวิชาการการเกษตร มหาวิทยาลัยแม่โจ้

ประจำปีงบประมาณ พ.ศ. 2569 รอบ 6 เดือน ณ วันที่ 31 มีนาคม 2569

ตัวชี้วัดความสำเร็จของแผน (KPI) ภาพรวม : 1. ดำเนินกิจกรรมควบคุมตามแผนอย่างน้อยร้อยละ 80 / 2. สามารถลดความเสี่ยงให้อยู่ในระดับที่ยอมรับได้ไม่น้อยกว่าร้อยละ 80

ประเภทความเสี่ยง	รหัสความเสี่ยง	ประเด็นความเสี่ยง	ค่าคะแนนความเสี่ยงที่ยอมรับได้ (Risk Appetite)				ค่าคะแนนความเสี่ยง (หลังดำเนินกิจกรรม)				มาตรการ/ กิจกรรมลดความเสี่ยง	ผลการดำเนินงานมาตรการ/กิจกรรมลดความเสี่ยง (รวมถึงปัญหาอุปสรรคและแนวทางแก้ไข)	สถานะ กิจกรรม	ตัวบ่งชี้ความเสี่ยง / สัญญาณเตือนภัย (KRI) :			ผู้รับผิดชอบ ประเด็น/กิจกรรม
			โอกาสที่ จะเกิด	ผลกระทบ	คะแนน risk	ระดับ risk	โอกาส ที่จะเกิด	ผลกระทบ	คะแนน risk	ระดับ risk				KRI	เป้าหมาย	ผล	
(1)	(2)	(3)	(4)	(5)	(6)	(7)	(8)	(9)	(10)	(11)	(12)	(13)	(14)	(15)	(16)	(17)	(18)
ความเสี่ยงด้านนโยบายและกลยุทธ์ (Strategic Risk)	s1	การจัดสรรงบประมาณด้านบริการวิชาการไม่เชื่อมโยงกับการนำผลงานวิจัยไปใช้ประโยชน์	3	3	9	ปานกลาง	4	4	16	สูง	1. จัดทำฐานข้อมูลโครงการบริการวิชาการแก่สังคมที่นำองค์ความรู้จากงานวิจัยไปใช้ประโยชน์	อยู่ระหว่างวางแผนดำเนินกิจกรรม	○	ร้อยละของข้อเสนอโครงการบริการวิชาการแก่สังคม ประจำปีงบประมาณ พ.ศ. 2571 ที่นำองค์ความรู้จากงานวิจัยไปใช้ประโยชน์	ร้อยละ 25-50	ยังไม่มีข้อมูล	1. รองผู้อำนวยการสำนักวิจัย ฝ่ายบริการวิชาการ 2. ผู้อำนวยการกองบริหารงานบริการวิชาการ 3. หัวหน้างานบริหารและประสานงานบริการวิชาการ
			3	3	9	ปานกลาง	5	5	25	สูงมาก	2. จัดอบรมนักวิจัยเกี่ยวกับการเขียน Outcome mapping และการประเมิน SROI	อยู่ระหว่างวางแผนดำเนินกิจกรรม	○	ร้อยละของข้อเสนอโครงการบริการวิชาการแก่สังคม ประจำปีงบประมาณ พ.ศ. 2571 ที่นำองค์ความรู้จากงานวิจัยไปใช้ประโยชน์	ร้อยละ 25-50	ยังไม่มีข้อมูล	1. รองผู้อำนวยการสำนักวิจัย ฝ่ายบริการวิชาการ 2. ผู้อำนวยการกองบริหารงานบริการวิชาการ 3. หัวหน้างานบริหารและประสานงานบริการวิชาการ
			3	3	9	ปานกลาง	5	5	25	สูงมาก	3. จัดทำแบบฟอร์มข้อเสนอโครงการบริการวิชาการที่ระบุการนำองค์ความรู้จากงานวิจัยไปใช้ประโยชน์	อยู่ระหว่างวางแผนดำเนินกิจกรรม	○	ร้อยละของข้อเสนอโครงการบริการวิชาการแก่สังคม ประจำปีงบประมาณ พ.ศ. 2571 ที่นำองค์ความรู้จากงานวิจัยไปใช้ประโยชน์	ร้อยละ 25-50	ยังไม่มีข้อมูล	1. รองผู้อำนวยการสำนักวิจัย ฝ่ายบริการวิชาการ 2. ผู้อำนวยการกองบริหารงานบริการวิชาการ 3. หัวหน้างานบริหารและประสานงานบริการวิชาการ
ความเสี่ยงด้านการเงิน (Financial Risk)	F1	รายได้ไม่เพียงพอต่อรายจ่ายที่มีเพิ่มขึ้น	3	3	9	ปานกลาง	5	5	25	สูงมาก	1. จัดทำประกาศฝากขายผลผลิตจากเครือข่ายเพื่อเพิ่มช่องทางความหลากหลายของสินค้า	อยู่ระหว่างนำประกาศตีตราเงินสนับสนุนการฝากจำหน่ายสินค้าและบริการของร้านจำหน่ายพันธุ์ไม้และผลผลิตทางการเกษตร 3 หน่วยงาน เข้าร่วมประชุมคณะกรรมการประจำสำนักวิจัยฯ	○	1. รายได้จากการให้บริการ 2. รายได้จากการจัดสรรเงินอุดหนุนจากแหล่งทุนภายนอก	2,500,000 1,551,000	1,066,136.87 514,491.19	1. รองผู้อำนวยการสำนักวิจัย ฝ่ายบริการวิชาการ (หลัก) 2. รองผู้อำนวยการสำนักวิจัย ฝ่ายบริหาร 3. รองผู้อำนวยการสำนักวิจัย ฝ่ายวิจัย 4. ผู้อำนวยการกอง/หัวหน้างานทุกคน
			3	3	9	ปานกลาง	5	5	25	สูงมาก	2. นำผลผลิตของเครือข่ายมาจำหน่ายโดยดำเนินการตามประกาศของมหาวิทยาลัย	อยู่ระหว่างรอประกาศตีตราเงินสนับสนุนการฝากจำหน่ายสินค้าและบริการของร้านจำหน่ายพันธุ์ไม้และผลผลิตทางการเกษตร 3 หน่วยงาน	○	ร้อยละของข้อเสนอโครงการบริการวิชาการแก่สังคม ประจำปีงบประมาณ พ.ศ. 2571 ที่นำองค์ความรู้จากงานวิจัยไปใช้ประโยชน์	ร้อยละ 25-50	ยังไม่มีข้อมูล	1. รองผู้อำนวยการสำนักวิจัย ฝ่ายบริการวิชาการ (หลัก) 2. รองผู้อำนวยการสำนักวิจัย ฝ่ายบริหาร 3. รองผู้อำนวยการสำนักวิจัย ฝ่ายวิจัย 4. ผู้อำนวยการกอง/หัวหน้างานทุกคน
			3	3	9	ปานกลาง	5	5	25	สูงมาก	3. จัดทำหลักสูตรฝึกอบรมระยะสั้นที่นำสนใจตามความต้องการของลูกค้า	จัดทำหลักสูตร กิจกรรมเรียนรู้การปลูกไม้ประดับปรับอากาศลดโลกร้อน และได้ประชาสัมพันธ์ไปยังโรงเรียนเอกชนต่าง ๆ จำนวน 13 แห่ง เช่น โรงเรียนบดินทร์รอยแยลสวิทยาลัย โรงเรียนมงฟอร์ตวิทยาลัย เป็นต้น และอยู่ระหว่างดำเนินการจัดทำหลักสูตรเพิ่มเติม	○	ร้อยละของข้อเสนอโครงการบริการวิชาการแก่สังคม ประจำปีงบประมาณ พ.ศ. 2571 ที่นำองค์ความรู้จากงานวิจัยไปใช้ประโยชน์	ร้อยละ 25-50	ยังไม่มีข้อมูล	1. รองผู้อำนวยการสำนักวิจัย ฝ่ายบริการวิชาการ (หลัก) 2. รองผู้อำนวยการสำนักวิจัย ฝ่ายบริหาร 3. รองผู้อำนวยการสำนักวิจัย ฝ่ายวิจัย 4. ผู้อำนวยการกอง/หัวหน้างานทุกคน
			3	3	9	ปานกลาง	5	5	25	สูงมาก	4. พัฒนาระบบสารสนเทศเพื่อการประชาสัมพันธ์และเพิ่มช่องทางการจัดจำหน่าย และให้บริการ	รวบรวมข้อมูล ข้อดี ข้อเสีย ของระบบที่ใช้ดำเนินการที่ผ่านมา นำมาเป็นฐานข้อมูลในการพัฒนา และศึกษาแนวทางการเพิ่มช่องทางการจัดจำหน่ายเพื่อขยายกลุ่ม	○	ร้อยละของข้อเสนอโครงการบริการวิชาการแก่สังคม ประจำปีงบประมาณ พ.ศ. 2571 ที่นำองค์ความรู้จากงานวิจัยไปใช้ประโยชน์	ร้อยละ 25-50	ยังไม่มีข้อมูล	1. รองผู้อำนวยการสำนักวิจัย ฝ่ายบริการวิชาการ (หลัก) 2. รองผู้อำนวยการสำนักวิจัย ฝ่ายบริหาร 3. รองผู้อำนวยการสำนักวิจัย ฝ่ายวิจัย 4. ผู้อำนวยการกอง/หัวหน้างานทุกคน
			3	3	9	ปานกลาง	5	5	25	สูงมาก	5. พัฒนาผลิตภัณฑ์และระบบการหารายได้ของสำนักวิจัยฯ	อยู่ระหว่างศึกษาแนวทางการนำผลผลิตที่มีศักยภาพของสำนักวิจัยฯ มาพัฒนาเป็นผลิตภัณฑ์ และอยู่ระหว่างศึกษาแนวทางการเพิ่มประสิทธิภาพของระบบการหารายได้	○	ร้อยละของข้อเสนอโครงการบริการวิชาการแก่สังคม ประจำปีงบประมาณ พ.ศ. 2571 ที่นำองค์ความรู้จากงานวิจัยไปใช้ประโยชน์	ร้อยละ 25-50	ยังไม่มีข้อมูล	1. รองผู้อำนวยการสำนักวิจัย ฝ่ายบริการวิชาการ (หลัก) 2. รองผู้อำนวยการสำนักวิจัย ฝ่ายบริหาร 3. รองผู้อำนวยการสำนักวิจัย ฝ่ายวิจัย 4. ผู้อำนวยการกอง/หัวหน้างานทุกคน
ความเสี่ยงด้านปฏิบัติการ (Operational Risk)	O1	ผลการประเมินผลสัมฤทธิ์และผลกระทบงานวิจัยของมหาวิทยาลัยแม่โจ้ที่ได้รับบริการจัดสรรผ่านกองทุนส่งเสริม ววน. มีผลตอบแทนจากการลงทุน (SROI) อยู่ในระดับต่ำ	3	3	9	ปานกลาง	3	3	9	ปานกลาง	1. แต่งตั้งผู้ทรงคุณวุฒิที่มีความรู้ความเชี่ยวชาญด้านการประเมินผลสัมฤทธิ์ ผลกระทบ เพื่อให้ข้อเสนอแนะแก่นักวิจัยในการดำเนินโครงการให้เกิดผลสัมฤทธิ์และผลกระทบ	1. แต่งตั้งผู้ทรงคุณวุฒิประจำมหาวิทยาลัยแม่โจ้ เรื่องแต่งตั้งคณะกรรมการที่ปรึกษาและให้ข้อเสนอแนะในการดำเนินโครงการและโครงการวิจัยมูลค่าสูงที่มุ่งนำผลงานวิจัยไปใช้ประโยชน์ที่ก่อให้เกิดผลสัมฤทธิ์และผลกระทบในเชิงประจักษ์ (RU-VUB) ประจำปีงบประมาณ พ.ศ. 2569 เมื่อวันที่ 23 มีนาคม 2569	○	ผลการประเมินผลสัมฤทธิ์และผลกระทบงานวิจัย (SROI) ของมหาวิทยาลัยแม่โจ้ที่ได้รับบริการจัดสรรผ่านกองทุนส่งเสริม ววน.	ผลตอบแทนจากการลงทุน (SROI) ของมหาวิทยาลัยแม่โจ้ที่ได้รับบริการจัดสรรผ่านกองทุน	อยู่ระหว่างดำเนินการ	1. รองผู้อำนวยการสำนักวิจัย ฝ่ายวิจัย 2. ผู้อำนวยการกองบริหารงานวิจัย 3. หัวหน้างานในกองบริหารงานวิจัย

ประเภทความเสี่ยง	รหัสความเสี่ยง	ประเด็นความเสี่ยง	ค่าคะแนนความเสี่ยงที่ยอมรับได้ (Risk Appetite)				ค่าคะแนนความเสี่ยง (หลังดำเนินการ)				มาตรการ/ กิจกรรมลดความเสี่ยง	ผลการดำเนินงานมาตรการ/กิจกรรมลดความเสี่ยง (รวมถึงปัญหาอุปสรรคและแนวทางแก้ไข)	สถานะ กิจกรรม	ตัวบ่งชี้ความเสี่ยง / สัญญาณเตือนภัย (KRI) :			ผู้รับผิดชอบ ประเด็น/กิจกรรม		
			โอกาสที่ จะเกิด	ผลกระทบ	คะแนน risk	ระดับ risk	โอกาส ที่จะเกิด	ผลกระทบ	คะแนน risk	ระดับ risk				KRI	เป้าหมาย	ผล			
(1)	(2)	(3)	(4)	(5)	(6)	(7)	(8)	(9)	(10)	(11)	(12)	(13)	(14)	(15)	(16)	(17)	(18)		
											2. จัดอบรมนักวิจัยเกี่ยวกับการเขียน Outcome mapping และการประเมิน SROI	1. จัดประชุมชี้แจงการจัดทำตัวบ่งชี้หลักเกณฑ์การดำเนินงาน และการเบิกจ่ายงบประมาณเพื่อสนับสนุนงานมูลฐาน (Fundamental Fund) ประจำปีงบประมาณ พ.ศ. 2569 เมื่อวันที่ 31 ตุลาคม 2568	/		ส่งเสริม ววน. (SROI) = 1.00-1.50 เท่า				
											3. จัดทำโครงการติดตามการดำเนินงาน การใช้จ่ายงบประมาณ และผลสัมฤทธิ์ของโครงการและแผนงานวิจัยและนวัตกรรม	1. ขออนุมัติโครงการโครงการติดตามการดำเนินงาน การใช้จ่ายงบประมาณและผลสัมฤทธิ์ของโครงการและแผนงานวิจัยและนวัตกรรมในระบบ e-project	○						
ความเสี่ยงด้านการปฏิบัติตามกฎระเบียบ (Compliance Risk)	C1	การนำส่งภาษีมูลค่าเพิ่ม และภาษีหัก ณ ที่จ่าย เกินกำหนดระยะเวลาตามแนวทางการปฏิบัติของมหาวิทยาลัย และตามกฎหมายของกรมสรรพากร	1	1	1	ต่ำ	1	1	1	ต่ำ	1. นำระบบ KTB e-Withholding Tax มาใช้ ในการจ่ายภาษี หัก ณ ที่จ่ายให้ กรมสรรพากร	1. ดำเนินการเชื่อมระบบการใช้งาน e-Financial รวมทั้ง การจ่ายผ่านระบบ KTB Corporate Online ในเมนู KTB e-Withholding Tax เมื่อวันที่ 2 ธันวาคม 2569 จัดโดย กองคลัง สำนักงานมหาวิทยาลัย 2. ดำเนินการขอใช้งานระบบ KTB e-Withholding Tax กับทางธนาคารกรุงไทย 3. จัดประชุมโดยให้เจ้าหน้าที่ธนาคารกรุงไทยนำเสนอ ขั้นตอนและวิธีการใช้งาน KTB Universal Data Entry และ การใช้งาน KTB e-Withholding Tax โดยเชิญผู้บริหารสำนักวิจัยฯ เจ้าหน้าที่ผู้ปฏิบัติเข้าร่วม เมื่อวันที่ 31 มีนาคม 2569 4. ศึกษาคู่มือขั้นตอนในการจ่ายในระบบใหม่ 4.1 KTB Universal Data Entry 4.2 e-Financial 4.3 KTB Withholding Tax	/	จำนวนเงินภาษีไม่นำส่ง ตามกฎหมายประมวล รัษฎากร และระเบียบ (ด้านการเงินการคลัง)	0 บาท	0 บาท	1. หัวหน้างานคลัง และพัสดุ 2. นางสาวสนทยา ธงงาม		
											2. กำกับติดตามผู้มีส่วนเกี่ยวข้องในการ ขออนุมัติเงินจ่ายในระบบ KTB e-Withholding Tax เพื่อนำส่งภาษีให้กับกรมสรรพากร	ยังไม่ได้ดำเนินการ	×						
ความเสี่ยงด้านเทคโนโลยีดิจิทัล (Digital Technology Risk)	D1	การถูกโจมตีระบบ Server ของสำนักวิจัยฯ	3	2	6	ปานกลาง	2	2	4	ต่ำ	1. จัดทำแผนรองรับการดำเนินงานอย่างต่อเนื่อง (BCP) และซ้อมแผนรับมือ (Drill Test) ประจำปี 2. จัดทำและทบทวน Log การเข้าถึงและใช้งาน Server (Audit Log) อย่างเป็นระบบทุกไตรมาส 3. จัดทำระบบตรวจจับและป้องกันการบุกรุก และการติดตามตรวจสอบเหตุการณ์ (Log Monitoring)	ดำเนินการจัดทำแผนรองรับการดำเนินงานอย่างต่อเนื่อง (BCP) และซ้อมแผนรับมือ (Drill Test) ประจำปี https://erp.mju.ac.th/openFile.aspx?id=NzUyMDgy&met hod=inline ดำเนินการจัดทำและทบทวน Log การเข้าถึงและใช้งาน Server (Audit Log) อย่างเป็นระบบทุกไตรมาส https://erp.mju.ac.th/openFile.aspx?id=NzUyMDgy&met hod=inline ดำเนินการจัดทำระบบตรวจจับและป้องกันการบุกรุก และการติดตามตรวจสอบเหตุการณ์ (Log Monitoring)	/	1. จำนวนชั่วโมงที่ ระบบงานหลักไม่สามารถ ให้บริการได้ (System Downtime) 2. จำนวนครั้งที่ตรวจพบ การบุกรุก/โจมตีที่สำเร็จ (Successful Breach)	<=1 ชั่วโมง	0 ชั่วโมง	0 ครั้ง	0 ครั้ง	นายปิณฑุญา เขียวสุดสาห์

ประเภทความเสี่ยง	รหัสความเสี่ยง	ประเด็นความเสี่ยง	ค่าคะแนนความเสี่ยงที่ยอมรับได้ (Risk Appetite)				ค่าคะแนนความเสี่ยง (หลังดำเนินการ)				มาตรการ/ กิจกรรมลดความเสี่ยง	ผลการดำเนินงานมาตรการ/กิจกรรมลดความเสี่ยง (รวมถึงปัญหาอุปสรรคและแนวทางแก้ไข)	สถานะ กิจกรรม	ตัวชี้วัดความเสี่ยง / สัญญาณเตือนภัย (KRI) :			ผู้รับผิดชอบ ประเด็น/กิจกรรม
			โอกาสที่จะเกิด	ผลกระทบ	คะแนน risk	ระดับ risk	โอกาสที่จะเกิด	ผลกระทบ	คะแนน risk	ระดับ risk				KRI	เป้าหมาย	ผล	
(1)	(2)	(3)	(4)	(5)	(6)	(7)	(8)	(9)	(10)	(11)	(12)	(13)	(14)	(15)	(16)	(17)	(18)
											4. การบังคับใช้นโยบาย Firewall (UFW) จำกัดพอร์ตที่จำเป็น	ดำเนินการบังคับใช้นโยบาย Firewall (UFW) จำกัดพอร์ตที่จำเป็น ตามนโยบายความปลอดภัยทางไซเบอร์ของมหาวิทยาลัย	/				
											5. การติดตั้งระบบป้องกันการบุกรุก (Fail2ban)	ดำเนินการติดตั้งระบบป้องกันการบุกรุก (Fail2ban) ตามนโยบายความปลอดภัยทางไซเบอร์ของมหาวิทยาลัย	/				
											6. การบังคับใช้ SSH Key ในการเข้า Server และปิดการใช้งาน Root Login	ดำเนินการบังคับใช้ SSH Key ในการเข้า Server และปิดการใช้งาน Root Login ตามนโยบายความปลอดภัยทางไซเบอร์ของมหาวิทยาลัย	/				
											7. การสำรองข้อมูล Server อัตโนมัติ (Automated Backups)	อยู่ระหว่างดำเนินการสำรองข้อมูล Server อัตโนมัติ (Automated Backups) ทุกเดือน	○				
											8. การติดตั้ง SSL Certificate (Let's Encrypt) เพื่อเข้ารหัสการเชื่อมต่อ	ดำเนินการติดตั้ง SSL Certificate (Let's Encrypt) เพื่อเข้ารหัสการเชื่อมต่อ ตามนโยบายความปลอดภัยทางไซเบอร์ของมหาวิทยาลัย	/				
											9. การติดตั้งระบบ Uptime Kuma เพื่อติดตามสถานะการทำงาน	ดำเนินการติดตั้งระบบ Uptime Kuma เพื่อติดตามสถานะการทำงานทุกเดือน	/				
											10. การปรับปรุง Patch ความปลอดภัยระบบปฏิบัติการสม่ำเสมอ	ดำเนินการปรับปรุง Patch ความปลอดภัยระบบปฏิบัติการสม่ำเสมอ เพื่อป้องกันช่องโหว่ทางระบบปฏิบัติการ (OS)	/				

สรุปผลการดำเนินงานตามแผนบริหารความเสี่ยง ประจำปีงบประมาณ 2569 รอบ 6 เดือน ณ วันที่ 31 มีนาคม 2569

1. กิจกรรมลดความเสี่ยงมีทั้งหมด

- 1.1 กิจกรรมดำเนินการแล้วเสร็จ จำนวน
- 1.2 กิจกรรมยังอยู่ระหว่างดำเนินการ จำนวน
- 1.3 กิจกรรมไม่ได้จัดทำยังไม่ได้ดำเนินการ จำนวน

23	กิจกรรม
11	กิจกรรม คิดเป็นอัตราร้อยละ
11	กิจกรรม คิดเป็นอัตราร้อยละ
1	กิจกรรม คิดเป็นอัตราร้อยละ

มีผลการดำเนินงานดังนี้

47.83
47.83
4.35

2. ประเด็นความเสี่ยงของแผนบริหารจัดการความเสี่ยงมีทั้งหมดจำนวน

- 2.1 ความเสี่ยงลดลงหรืออยู่ในระดับที่ยอมรับได้ เมื่อเทียบกับคะแนนที่ประเมินไว้ก่อนดำเนินการ
- 2.2 ความเสี่ยงไม่ลดลงและยังคงมีอยู่ เมื่อเทียบกับคะแนนที่ประเมินไว้ในแผน

5	ประเด็น
3	ประเด็น คิดเป็นอัตราร้อยละ
2	ประเด็น คิดเป็นอัตราร้อยละ

มีผลการดำเนินงานดังนี้

60.00
40.00

ทั้งนี้ หน่วยงานมีตัวชี้วัดความสำเร็จของแผนบริหารความเสี่ยง ในภาพรวม ดังนี้

- 1. ดำเนินกิจกรรมควบคุมตามแผนอย่างน้อยร้อยละ
- 2. สามารถลดความเสี่ยงในระดับที่ยอมรับได้ไม่น้อยกว่าร้อยละ

เป้าหมาย	ผลการดำเนินงาน
80	11
80	3

มีผลการดำเนินงานดังนี้

47.83
60.00

หมายเหตุ

เครื่องหมาย ✓ หมายถึง สถานะกิจกรรมดำเนินการแล้วเสร็จ

เครื่องหมาย O หมายถึง สถานะกิจกรรมอยู่ระหว่างการดำเนินการ

เครื่องหมาย X หมายถึง สถานะกิจกรรมไม่ได้ดำเนินการ

.....
 (ผู้ช่วยศาสตราจารย์ ดร.ณัฐพล เล่าห์รอดพันธ์)
 ตำแหน่ง ผู้อำนวยการสำนักวิจัยและส่งเสริมวิชาการการเกษตร
 วันที่ 6 พ.ค. 69