



แผนการบริหารจัดการความเสี่ยง
ศูนย์วิจัยและพัฒนาเกษตรธรรมชาติ
มหาวิทยาลัยแม่โจ้

ประจำปีงบประมาณ 2569

คำนำ

ศูนย์วิจัยและพัฒนาเกษตรธรรมชาติ มหาวิทยาลัยแม่โจ้จัดทำแผนบริหารความเสี่ยงประจำปีงบประมาณ พ.ศ. 2569 ขึ้น เพื่อใช้เป็นกรอบแนวทางในการบริหารจัดการความเสี่ยงที่อาจส่งผลกระทบต่อ การดำเนินงานของหน่วยงานในทุกมิติ ทั้งด้านกลยุทธ์ การดำเนินงาน การเงิน ภาวะเปียบ และเทคโนโลยี สารสนเทศ อันจะนำไปสู่การเสริมสร้างระบบบริหารจัดการที่มีประสิทธิภาพ โปร่งใส และสามารถบรรลุ พันธกิจของมหาวิทยาลัยได้อย่างยั่งยืน

การจัดทำแผนฉบับนี้ได้อ้างอิงผลการประเมินและติดตามความเสี่ยงในปีงบประมาณ พ.ศ. 2568 ซึ่งได้สะท้อนถึงปัจจัยเสี่ยงที่ยังคงมีอยู่ เช่น ความผันผวนของต้นทุนวัตถุดิบอินทรีย์ ความไม่ แน่นนอนของสภาพอากาศ รายได้ที่ไม่เป็นไปตามเป้าหมาย การขาดแคลนบุคลากรเฉพาะทาง รวมถึงความ เสถียรของระบบเทคโนโลยีสารสนเทศ เพื่อให้การดำเนินงานในปีงบประมาณ พ.ศ. 2569 มีความพร้อมและ สามารถรับมือกับสถานการณ์ที่เปลี่ยนแปลงได้อย่างทันท่วงที ศูนย์ฯ จึงได้ปรับปรุงและพัฒนามาตรการบริหาร ความเสี่ยงให้มีความครอบคลุมและเหมาะสมยิ่งขึ้น โดยเน้นการป้องกันเชิงรุก การใช้ข้อมูลในการตัดสินใจ และการนำเทคโนโลยีมาสนับสนุนกระบวนการบริหารจัดการ

ทั้งนี้ แผนบริหารความเสี่ยงประจำปีงบประมาณ พ.ศ. 2569 ฉบับนี้ จะเป็นเครื่องมือสำคัญ ในการติดตาม ประเมิน และปรับปรุงการดำเนินงานของศูนย์วิจัยและพัฒนาเกษตรธรรมชาติ ให้เป็นไปตาม เป้าหมายและยุทธศาสตร์ของมหาวิทยาลัยแม่โจ้อย่างมีประสิทธิภาพ โปร่งใส และยั่งยืน

ศูนย์วิจัยและพัฒนาเกษตรธรรมชาติ

พฤศจิกายน 2568

สารบัญ

	หน้า
ประวัติความเป็นมา	1
วัตถุประสงค์และวิสัยทัศน์	2
การวิเคราะห์ SWOT Analysis	3
แผนผังการบริหารองค์กร	4
แผนบริหารจัดการความเสี่ยง	5
รายงานผลการดำเนินงานตามแผนบริหารความเสี่ยง	6
ภาคผนวก	9

1. ประวัติความเป็นมา

ศูนย์วิจัยและพัฒนาเกษตรธรรมชาติ เป็นหน่วยงานวิสาหกิจในกำกับของมหาวิทยาลัยแม่โจ้ ดำเนินงานในด้านการจัดการขยะอินทรีย์เพื่อเปลี่ยนมาเป็นปัจจัยการผลิตพืชอินทรีย์ ตั้งแต่ปี พ.ศ. 2542 - จนถึงปัจจุบัน โดยมุ่งเน้นการวิจัยและสร้างองค์ความรู้ นวัตกรรมที่สามารถนำไปใช้ให้เกิดประโยชน์ต่อชุมชน สังคม ประเทศชาติ ตลอดจนควบคุมการผลิตบุคลากรสายวิชาการ และบัณฑิตที่มีความรู้ ความชำนาญด้านการเกษตรที่พร้อมถ่ายทอดองค์ความรู้ให้เกิดประโยชน์ยิ่งขึ้นด้านการเกษตรผลิตและจำหน่ายปุ๋ยอินทรีย์และปัจจัยการผลิตด้านการเกษตรอินทรีย์จากวัสดุที่เหลือใช้ทางการเกษตรและขยะอินทรีย์ชุมชนภายใต้เครื่องหมายการค้า มหาวิทยาลัยแม่โจ้ ก่อกำเนิดขึ้นจากจิตสำนึกที่ต้องการมีส่วนร่วมอนุรักษ์ทรัพยากรธรรมชาติและสิ่งแวดล้อมภายใต้ปรัชญา “มุ่งมั่นศึกษาวิจัยและพัฒนาองค์ความรู้ด้านการเกษตรที่เป็นมิตรกับมนุษย์และสิ่งแวดล้อม บนพื้นฐานของการพึ่งพาทรัพยากรธรรมชาติที่มีอยู่อย่างคุ้มค่าและยั่งยืน”

ศูนย์วิจัยและพัฒนาเกษตรธรรมชาติ จัดตั้งขึ้นโดยผู้เชี่ยวชาญทางการผลิตปุ๋ยมูลไส้เดือนดิน ปุ๋ยอินทรีย์ และการทำการเกษตรแบบธรรมชาติ ภายใต้แนวคิด “ดินดีคือดินที่มีชีวิต” โดยได้ตระหนักถึงปัญหาความเสื่อมโทรมของสภาพแวดล้อม จากปัญหาขยะอินทรีย์ และปัญหาการสะสมของสารพิษทางการเกษตรที่ตกค้างในพืช ดิน และแหล่งน้ำตามธรรมชาติ ในปี พ.ศ.2557-2561 ทางศูนย์ได้ดำเนินโครงการสนับสนุนการผลิตอาหารอินทรีย์ในจังหวัดเชียงใหม่โดยศูนย์มีแนวคิดในการนำขยะอินทรีย์ที่เกิดจากการแปรรูปในภาคอุตสาหกรรมเกษตร และขยะอินทรีย์จากครัวเรือน มาเลี้ยงไส้เดือนดิน และผลิตปุ๋ยอินทรีย์คุณภาพสูงด้วยเทคโนโลยีที่เป็นมิตรกับสิ่งแวดล้อม รวมทั้งผลิตปัจจัยการผลิตพืชอินทรีย์ อื่นๆ เช่น วัสดุเพาะอินทรีย์ วัสดุปลูกอินทรีย์ ดินพร้อมปลูก ฯลฯ และได้ดำเนินการยื่นขอรับรองมาตรฐานปัจจัยการผลิตอินทรีย์ IFOAM เพื่อเป็นการส่งเสริมมาตรฐานผลิตภัณฑ์ให้ได้รับการรับรองตามมาตรฐานสากล

จากการผลิตปัจจัยการผลิตพืชอินทรีย์ทั้งหมด สู่แปลงปลูกพืชอินทรีย์และแปลงผลิตพืชผักอินทรีย์ใหญ่ที่สุดในอาเซียน

ในปี ปี พ.ศ. 2562 ศูนย์วิจัยและพัฒนาเกษตรธรรมชาติ ได้ร่วมทำโครงการปลูกกล้วยาเพื่อการแพทย์ ๑๒,๐๐๐ ต้น เพื่อส่งผลผลิตให้กับกรมการแพทย์และองค์การเภสัชกรรมในการนำไปสกัดเพื่อใช้เป็นยารักษาโรค โดยได้ดำเนินการปลูกที่มุ่งเน้นการผลิตในระบบเกษตรอินทรีย์ และนำปัจจัยการผลิตพืชที่ได้จากโครงการต่าง ๆ ของศูนย์มาใช้หมุนเวียนสำหรับปลูกกล้วยาอินทรีย์ โดยได้รับการกล่าวถึงว่าเป็นโครงการผลิตกล้วยาอินทรีย์ระดับอุตสาหกรรมที่ใหญ่ที่สุดในเอเชีย ปี พ.ศ. ๒๕๖๓ ได้จัดทำโครงการผลิตช่อดอกกล้วยาแห่งจากระบบผลิตกล้วยาไทยคุณภาพสูงเพื่อประโยชน์ทางการแพทย์ พร้อมคัดสายพันธุ์กล้วยาที่เหมาะสมกับประเทศไทย จำนวน ๙ สายพันธุ์ ศูนย์วิจัยและพัฒนาเกษตรธรรมชาติ ได้ดำเนินการปลูกกล้วยาอินทรีย์แบบกลางแจ้ง (outdoor) จำนวน 4,700 ต้น และในโรงเรือน (indoor) จำนวน 12,000 ต้น ใช้วัสดุเพาะกล้วยาอินทรีย์ในการเพาะเมล็ดกล้วยา และวัสดุปลูกอินทรีย์ในการปลูกกล้วยา ใช้เครื่องจ่ายปุ๋ยและน้ำอัตโนมัติ ในระยะการเจริญเติบโตใช้ปุ๋ยน้ำหมักจากปลา (ฟิโตอะมิโน) และให้ระยะทำดอกใช้น้ำหมักมูลไส้เดือนดิน และใช้สารชีวภัณฑ์ในการกำจัดโรคและแมลงในแปลงปลูกกล้วยา ในระหว่างการมีการตรวจสอบคุณภาพภายในแปลงเป็นประจำ ผลผลิตที่ได้จากการปลูกกล้วยาอินทรีย์ ได้แก่ ช่อดอก ใบ ยอด กิ่ง ก้าน ลำต้นและราก ที่ผ่านมาศูนย์วิจัยและพัฒนาเกษตรธรรมชาติได้ผลิตช่อดอกกล้วยาแห่งส่งมอบให้หน่วยงานต่างๆ นำไปใช้ประโยชน์

2. วัตถุประสงค์และวิสัยทัศน์

วัตถุประสงค์

1. สร้างความเป็นเลิศด้านวิจัยและพัฒนาการเกษตรธรรมชาติและเกษตรอินทรีย์ในระดับชาติและระดับนานาชาติ
2. สร้างความเป็นเลิศด้านบริการวิชาการถ่ายทอดองค์ความรู้เกษตรธรรมชาติและเกษตรอินทรีย์สู่อาเซียน
3. สร้างความเป็นเลิศในด้านผลิตสินค้าเกษตรอินทรีย์คุณภาพสูงได้มาตรฐานระดับชาติและนานาชาติ
4. จัดตั้งบริษัทในกำกับของมหาวิทยาลัย เพื่อความยั่งยืนขององค์กร

วิสัยทัศน์

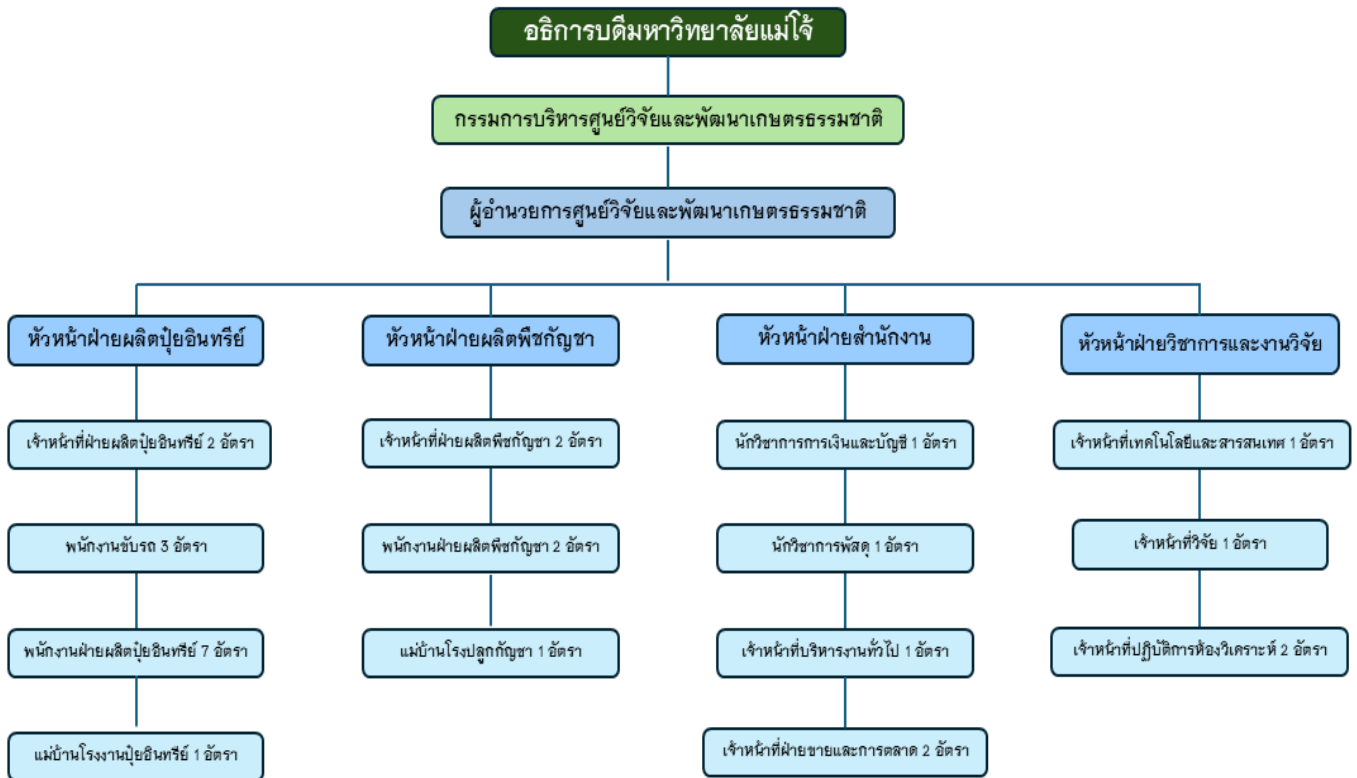
1. เป็นผู้นำอุตสาหกรรมการเกษตรอินทรีย์แห่งอาเซียน ในการสร้างปัจจัยการผลิตอาหารอินทรีย์ในระดับส่งออก ให้เป็น 1 ในระดับประเทศ และระดับอาเซียน ที่ขับเคลื่อนองค์กรด้วยนวัตกรรม ควบคู่คุณธรรม
2. มุ่งเน้นความเป็นเลิศทางด้านวิชาการ นวัตกรรมเกษตร วิจัยพัฒนาความรู้อย่างต่อเนื่องและยั่งยืน
3. เป็นผู้นำการผลิตพืชอินทรีย์ที่มีมูลค่าสูง เช่น กล้วยงาช้าง กล้วยชา พืชสมุนไพร ที่มีความต้องการสูงในท้องตลาด ให้เป็นประโยชน์ในทางการแพทย์ อาหารมนุษย์ และสัตว์
4. สร้างความเป็นผู้นำในธุรกิจด้านปัจจัยการผลิตอินทรีย์ของมหาวิทยาลัยแม่โจ้ ให้เป็น 1 ในประเทศ เพื่อทดแทนการใช้สารเคมี
5. สร้างองค์กรที่สามารถพึ่งพาตนเอง และเป็นที่พึ่งให้มหาวิทยาลัย ในสภาวะที่มีการลดลงของนักศึกษา และโรคระบาดร้ายแรง
6. ผลิตปุ๋ยอินทรีย์และปัจจัยการผลิตแบบอินทรีย์ เพื่อส่งเสริมการผลิตสินค้าเกษตรอินทรีย์ ระดับพรีเมียมเพื่อการส่งออก

3.การวิเคราะห์ SWOT Analysis

การวิเคราะห์สภาพแวดล้อมทางธุรกิจ

จุดแข็ง	จุดอ่อน
1. มีผู้นำที่มีความเชี่ยวชาญ ชำนาญ เฉพาะด้าน มีความรู้ ความสามารถ มีประสบการณ์สูง	1. ความคล่องตัวในการบริหารจัดการมีน้อย เช่น ระบบจัดซื้อจัดจ้าง ระเบียบกฎเกณฑ์ในการดำเนินงาน
2. ตราสินค้าเป็นที่ยอมรับและน่าเชื่อถือ เนื่องจากเป็นหน่วยงานภายใต้มหาวิทยาลัย ที่เป็นมหาวิทยาลัยทางการเกษตร	2. เครื่องมืออุปกรณ์ที่ใช้ในการทำงานเกิดความเสียหายบ่อย
3. มีความโดดเด่นในงานวิจัยและพัฒนาผลิตภัณฑ์ใหม่ๆ	3. มีระเบียบโครงสร้างราคาที่กำหนดไว้ชัดเจน ไม่สามารถทำการแข่งขันด้านราคาได้ ทำให้ส่งผลต่อความคล่องตัวในการทำงาน
4. สินค้ามีคุณภาพสูง มีมาตรฐานรองรับ IFOAM	4. ความคล่องตัวในการทำการตลาด และประชาสัมพันธ์ยังมีน้อย
5. กำลังการผลิตสูง (Capacity) สามารถขยายงานได้อีกมาก	5. บรรจุภัณฑ์ยังไม่มีความหลากหลาย และเป็นสินค้าที่มีน้ำหนักมาก ไม่สามารถตอบสนองความต้องการของลูกค้าที่อยู่ไกลได้
โอกาส	อุปสรรค
ลูกค้ามีความเชื่อถือในตราสินค้าและองค์กร	ความเสี่ยงในการจัดการด้านการผลิต เช่น การระบาดของโรคและแมลงศัตรูพืช สภาพแวดล้อมที่แปรปรวน เช่น ฝนตก ส่งผลให้ไม่ได้ผลผลิตตามเป้าหมาย
นโยบายภาครัฐสนับสนุนและผลักดันการทำเกษตรอินทรีย์	ไฟฟ้าไม่เสถียร
คู่แข่งทางการตลาดน้อย ในด้านเกษตรอินทรีย์ ในกลุ่มสินค้าปัจจัยการผลิต	ราคาน้ำมันที่เพิ่มขึ้นต้นทุนในการผลิตสินค้าเพิ่มขึ้น ส่งผลให้กำไรของสินค้าลดลง
วัตถุดิบที่ใช้ในการผลิตเป็นวัสดุที่เหลือใช้ทางการเกษตรและอุตสาหกรรม	ลูกค้าเลือกซื้อสินค้าจากราคามากกว่าคุณภาพของสินค้า
ผู้ประกอบการด้านเกษตรอินทรีย์ในเชิงอุตสาหกรรมยังมีน้อยราย	เกษตรกรยังทำการเกษตรเคมีมากกว่าเกษตรอินทรีย์ เนื่องจากเกษตรกรเคมีให้ผลผลิตที่เร็วกว่า

4. แผนผังการบริหารองค์กร



แผนบริหารจัดการความเสี่ยง ประจำปีงบประมาณ พ.ศ. 2569
หน่วยงาน ศูนย์วิจัยและพัฒนาเกษตรธรรมชาติ มหาวิทยาลัยแม่โจ้

ตัวชี้วัดความสำเร็จของแผน (KPI) ภาพรวม : 1. ดำเนินกิจกรรมควบคุมตามแผนอย่างน้อยร้อยละ 80 / 2. สามารถลดความเสี่ยงให้อยู่ในระดับที่ยอมรับได้ไม่น้อยกว่าร้อยละ 70

ประเภทความเสี่ยง	ประเด็นความเสี่ยง	ค่าคะแนนความเสี่ยง (ก่อน)ดำเนินการ				วิธีการจัดการ risk	ปัจจัยที่นำไปสู่ประเด็นความเสี่ยง	ตัวบ่งชี้ความเสี่ยง / สัญญาณเตือนภัย (KRI) :		ค่าคะแนนความเสี่ยง ที่ยอมรับได้ (Risk Appetite)				กิจกรรมเพื่อลดความเสี่ยง		
		โอกาสที่จะเกิด	ผลกระทบ	คะแนน risk	ระดับ risk					โอกาสที่จะเกิด	ผลกระทบ	คะแนน risk	ระดับ risk	มาตรการ/กิจกรรมลดความเสี่ยง	กำหนดแล้วเสร็จ	ผู้รับผิดชอบประเด็น/กิจกรรม
(1)	(2)	(3)	(4)	(5)	(6)	(7)	(8)	(9)	(10)	(11)	(12)	(13)	(14)	(15)	(16)	(17)
ความเสี่ยงด้านนโยบายและกลยุทธ์	จำนวนผู้เข้าศึกษาลดลง	5	4	20	สูงมาก	ยอมรับความเสี่ยง	1. การประชาสัมพันธ์ไม่ครอบคลุม 2. เนื้อหาไม่ทันสมัย	1. ผู้สนใจลงทะเบียนเข้าดูงานลดลงต่อเนื่อง 2. ความมีส่วนร่วมของหน่วยงานภายนอกลดลง	จำนวนผู้เข้าดูงาน 1,500 คน	2	2	4	ต่ำ	1. พัฒนาหลักสูตรดูงานใหม่ 2. จัดทำสื่อประชาสัมพันธ์ออนไลน์	30 ก.ย. 69	ผู้อำนวยการศูนย์ฯ/ฝ่ายวิจัย/วิชาการ 1.นายชูพงศ์ กมล 2.นางสาววรรณิษา สายทอง
	งานวิจัยและการพัฒนาผลิตภัณฑ์ไม่เป็นไปตามแผนหรือไม่ทันเวลา	4	4	16	สูง	ลดความเสี่ยง	1. การวางแผนโครงการ R&D ไม่ชัดเจน 2. ขาดทรัพยากรบุคคลและงบประมาณเพียงพอ	ความคืบหน้าโครงการ R&D เปรียบเทียบ % ความคืบหน้าจริงกับแผน	ผลิตภัณฑ์/โครงการวิจัย 2 เรื่อง	3	2	6	ปานกลาง	1. วางแผนโครงการชัดเจน 2. ติดตามความคืบหน้าเป็นระยะ	30 ก.ย. 69	ผู้อำนวยการศูนย์ฯ/ฝ่ายวิจัย/วิชาการ 1.นางสาวมาภาพัฒน์ ฐิติชัยชนากัทธ์ 2.นางสาววรรณิษา สายทอง
ความเสี่ยงด้านการเงิน	แผนประมาณการงบประมาณรายรับ-รายจ่ายประจำปี 2569 และรายรับ-รายจ่ายจริงที่เกิดขึ้นไม่เป็นไปตามแผนที่ประมาณการไว้	5	5	25	สูงมาก	ลดความเสี่ยง	1. การขายผลิตภัณฑ์อื่นหรือไม่เติบโตตามเป้าหมาย 2. แผนประชาสัมพันธ์ไม่ครอบคลุมตลาดเป้าหมาย 3. ค่าใช้จ่ายการดำเนินงานสูงกว่าที่คาด	1. ยอดขายรายเดือนต่ำกว่าเป้าหมายตั้งแต่ 10-20% 2. ต้นทุนต่อกิจกรรมสูงกว่าแผน	รายได้ 12 ล้านบาท	4	3	12	สูง	1. กระจายช่องทางสร้างรายได้ใหม่ 2. วางแผนการตลาดเชิงรุกผ่านสื่อออนไลน์ 3. พัฒนาผลิตภัณฑ์/บริการที่ตรงกับความต้องการของตลาด 4. ควบคุมต้นทุนและบริหารค่าใช้จ่ายอย่างมีระบบ 5. ติดตามรายได้เทียบกับเป้าหมายทุกเดือน	30 ก.ย. 69	งานด้านการเงินและบัญชี/ฝ่ายขาย 1.นางสาวณิชนิตา นามวงศ์ 2.นายฤกษ์ฤกษ์ วรรณภัสสิน
ความเสี่ยงด้านการดำเนินงาน	ราคาค่าต้นทุนวัตถุดิบผันผวน	5	3	15	สูง	ลดความเสี่ยง	1. ราคาวัตถุดิบอินทรีย์เปลี่ยนแปลงตามฤดูกาลและตลาด 2. ขาดแหล่งวัตถุดิบสำรอง	1. ราคาวัตถุดิบปรับเพิ่มขึ้นต่อเนื่อง 2. ผู้ผลิตวัตถุดิบลดจำนวนลง	รับเข้าวัตถุดิบ 3,500 ตัน	3	2	6	ปานกลาง	1. สร้างความสัมพันธ์กับผู้ผลิตวัตถุดิบ 2. จัดทำแผนจัดซื้อระยะยาว 3. หาแหล่งวัตถุดิบสำรองหลายแหล่ง	30 ก.ย. 69	ฝ่ายผลิตปุ๋ยอินทรีย์ นายกิตติธัช จันทร์เหลือง
	ปัจจัยสิ่งแวดล้อมส่งผลต่อผลผลิต เช่น ความชื้นในอากาศ การระบาดของโรค และแมลงศัตรูพืช	3	4	12	สูง	ยอมรับความเสี่ยง	1. ภัยแล้ง/ฝนหนัก/ร้อนจัด 2. พยากรณ์สภาพอากาศไม่แม่นยำ	อัตราผลผลิตลดลง	ยอมรับความเสียหายเล็กน้อยของผลผลิต ไม่เกิน 5% ที่ยังขายหรือใช้ต่อไปได้	3	2	6	ปานกลาง	1. วางแผนการผลิตเมื่อเพื่อทดแทนการสูญเสีย 2. ใช้ระบบติดตามสภาพอากาศและปรับแผนการผลิตทันที	30 ก.ย. 69	ฝ่ายผลิตปุ๋ยอินทรีย์/เกษตรกร 1.นายกิตติธัช จันทร์เหลือง 2.นายวิชาญ อุบุษวีระการ

แผนบริหารจัดการความเสี่ยง ประจำปีงบประมาณ พ.ศ. 2569
หน่วยงาน ศูนย์วิจัยและพัฒนาเกษตรธรรมชาติ มหาวิทยาลัยแม่โจ้

ตัวชี้วัดความสำเร็จของแผน (KPI) ภาพรวม : 1. ดำเนินกิจกรรมควบคุมตามแผนอย่างน้อยร้อยละ 80 / 2. สามารถลดความเสี่ยงให้อยู่ในระดับที่ยอมรับได้ไม่น้อยกว่าร้อยละ 70

ประเภทความเสี่ยง	ประเด็นความเสี่ยง	ค่าคะแนนความเสี่ยง (ก่อน)ดำเนินกิจกรรม				วิธีการจัดการ risk	ปัจจัยที่นำไปสู่ประเด็นความเสี่ยง	ตัวชี้วัดความเสี่ยง / สัญญาณเตือนภัย (KR) :		ค่าคะแนนความเสี่ยง ที่ยอมรับได้ (Risk Appetite)				กิจกรรมเพื่อลดความเสี่ยง		
		โอกาสที่จะเกิด	ผลกระทบ	คะแนน risk	ระดับ risk					โอกาสที่จะเกิด	ผลกระทบ	คะแนน risk	ระดับ risk	มาตรการ/กิจกรรมลดความเสี่ยง	กำหนดแล้วเสร็จ	ผู้รับผิดชอบประเด็น/กิจกรรม
(1)	(2)	(3)	(4)	(5)	(6)	(7)	(8)	(9)	(10)	(11)	(12)	(13)	(14)	(15)	(16)	(17)
	เครื่องจักร/ยานพาหนะที่ใช้ในกระบวนการผลิตมีความเสื่อมสภาพ	3	3	9	ปานกลาง	ยอมรับความเสี่ยง	1. บำรุงรักษาไม่สม่ำเสมอ 2. อายุการใช้งานนาน	1. เครื่องจักรหยุดทำงานบ่อย 2. ต้นทุนซ่อมเพิ่ม	ลดการซ่อมฉุกเฉินอย่างน้อย 30% ภายใน 1 ปี	2	2	4	ต่ำ	1. จัดทำแผนบำรุงรักษาเชิงป้องกัน	30 ก.ย. 69	ฝ่ายผลิตปุ๋ยอินทรีย์/ปุ๋ยชีวภาพ 1. นายกิตติชัย จันทะสิงห์ 2. นายวิชาญ อนุชวีระการ
	การประชาสัมพันธ์เกี่ยวกับฐานการเรียนรู้ ผิดทิศทางไม่เพียงพอ	3	4	12	สูง	ลดความเสี่ยง	1. ใช้ช่องทางการตลาดจำกัด 2. ขาดการสื่อสารตรงกลุ่มเป้าหมาย	1. จำนวนผู้เข้าชม/ผู้ติดตามลดลง 2. ยอดขายลดลงเป็นเวลาดำเนิน	โพสต์เนื้อหาอย่างน้อย 12-15 ครั้งต่อเดือน (144-180 ครั้งต่อปี)	3	2	6	ปานกลาง	1. พัฒนากลยุทธ์การตลาดผ่านสื่อออนไลน์ 2. จัดกิจกรรมสื่อสารแบรนด์อย่างต่อเนื่อง	30 ก.ย. 69	งานด้านสารสนเทศและเทคโนโลยี นายชูพงศ์ กมล
	หน่วยงานขาดบุคลากรที่มีความเชี่ยวชาญ	3	3	9	ปานกลาง	ลดความเสี่ยง	1. บุคลากรไม่เพียงพอ 2. ทักษะ ความรู้ ความสามารถไม่จำกัด	1. งานล่าช้า 2. คุณภาพงานลดลง	จัดให้บุคลากรฝึกอบรมเฉพาะทางอย่างน้อย 1-2 หลักสูตร/ปี	2	2	4	ต่ำ	1. จัดให้บุคลากรเข้าฝึกอบรมพัฒนาทักษะการปฏิบัติงานของบุคลากรฝ่ายต่างๆอย่างต่อเนื่อง	30 ก.ย. 69	ฝ่ายธุรการและงานบุคคล นางสาวลลิตสิณี ศุขทรัพย์ช้อยถาวร
ความเสี่ยงด้านการปฏิบัติตามกฎระเบียบ	เจ้าหน้าที่ไม่ปฏิบัติตามมาตรฐานการดำเนินงานภายในองค์กร	3	3	9	ปานกลาง	ลดความเสี่ยง	1. ขาดนโยบายและขั้นตอนการปฏิบัติที่ชัดเจน 2. การควบคุมภายในไม่ทั่วถึง	จำนวนข้อผิดพลาดด้านเอกสารหรือรายงาน	เจ้าหน้าที่มีความเข้าใจและสามารถปฏิบัติตามมาตรฐานได้ถูกต้องและสม่ำเสมอ	2	2	4	ต่ำ	1. จัดทำคู่มือ/นโยบายการปฏิบัติตามกฎระเบียบให้ชัดเจน 2. จัดให้มีการตรวจสอบภายในเป็นประจำ 3. ทบทวนนโยบายและขั้นตอนการทำงานในระยะเวลาที่กำหนด	30 ก.ย. 69	งานด้านการเงินและบัญชี/ ธุรการและงานบุคคล/งานพัสดุ 1.นางสาวณิชา นามวงศ์ 2.นางสาวลลิตสิณี ศุขทรัพย์ช้อยถาวร 3.นางสาวกนกวรรณ บุรีรัตน์
ความเสี่ยงด้านเทคโนโลยีดิจิทัล	ระบบสารสนเทศและการสื่อสารไม่เสถียรเนื่องจากหน่วยงานอยู่ในพื้นที่ระบบสาธารณูปโภคไม่ทั่วถึง	4	3	12	สูง	ยอมรับความเสี่ยง	พื้นที่ตั้งงานไม่ได้อยู่ในเขตโครงข่ายหลักของไฟฟ้า/อินเทอร์เน็ตความเร็วสูง	ความถี่ของการหยุดทำงานของระบบ (System Downtime) ต่อเดือน/ไตรมาส	ยอมรับเหตุไฟฟ้าตก/เน็ตล่มได้ไม่เกิน 2-3 ครั้ง/ไตรมาส	4	2	8	ปานกลาง	1. วางแผนการรับมือกับเหตุไฟฟ้าตกหรือไฟฟ้างดับ	30 ก.ย. 69	งานด้านสารสนเทศและเทคโนโลยี นายชูพงศ์ กมล

แผนบริหารจัดการความเสี่ยง ประจำปีงบประมาณ พ.ศ. 2569
หน่วยงาน ศูนย์วิจัยและพัฒนาเกษตรธรรมชาติ มหาวิทยาลัยแม่โจ้

ตัวชี้วัดความสำเร็จของแผน (KPI) ภาพรวม : 1. ดำเนินกิจกรรมควบคุมตามแผนอย่างน้อยร้อยละ 80 / 2. สามารถลดความเสี่ยงให้อยู่ในระดับที่ยอมรับได้ไม่น้อยกว่าร้อยละ 70

ประเภทความเสี่ยง	ประเด็นความเสี่ยง	ค่าคะแนนความเสี่ยง (ก่อน)ดำเนินการ				วิธีการจัดการ risk	ปัจจัยที่นำไปสู่ประเด็นความเสี่ยง	ตัวบ่งชี้ความเสี่ยง / สัญญาณเตือนภัย (KRI) :	ค่าคะแนนความเสี่ยง ที่ยอมรับได้ (Risk Appetite)				กิจกรรมเพื่อลดความเสี่ยง			
		โอกาสที่จะเกิด	ผลกระทบ	คะแนน risk	ระดับ risk				โอกาสที่จะเกิด	ผลกระทบ	คะแนน risk	ระดับ risk	มาตรการ/กิจกรรมลดความเสี่ยง	กำหนดแล้วเสร็จ	ผู้รับผิดชอบประเด็น/กิจกรรม	
(1)	(2)	(3)	(4)	(5)	(6)	(7)	(8)	(9)	(10)	(11)	(12)	(13)	(14)	(15)	(16)	(17)

สรุปการติดตามแผนการบริหารจัดการความเสี่ยง ประจำปีงบประมาณ 2568

หลักเกณฑ์กระทรวงการคลังว่าด้วยมาตรฐานและหลักเกณฑ์ปฏิบัติการบริหารจัดการความเสี่ยงสำหรับหน่วยงานของรัฐ พ.ศ. 2562 (โดยที่สมาคมให้หน่วยงานของรัฐจัดให้มีการบริหารจัดการความเสี่ยง เพื่อให้การดำเนินงานบรรลุวัตถุประสงค์ที่หน่วยงานของรัฐกำหนด)

ประเภทความเสี่ยง	ประเด็นความเสี่ยง	จำนวนกิจกรรม/ประเด็นความเสี่ยง
1. ความเสี่ยงด้านนโยบายและกลยุทธ์	1.จำนวนผู้เข้าศึกษาจางานลดลง	2
	2.งานวิจัยและการพัฒนาผลิตภัณฑ์ไม่เป็นไปตามแผนหรือไม่ทันเวลา	2
2. ความเสี่ยงด้านการเงิน (Financial Risk)	1.แผนประมาณการงบประมาณรายรับ-รายจ่าย ประจำปี 2569 และรายรับ-รายจ่ายจริงที่เกิดขึ้นไม่เป็นไปตามแผนที่ประมาณการไว้	5
3. ความเสี่ยงด้านการปฏิบัติงาน (Operational Risk)	1.ราคาค้นทุนวัสดุดิบผันผวน	3
	2.ปัจจัยสิ่งแวดล้อมส่งผลกระทบต่อผลผลิต เช่น ความชื้นในอากาศ การระบาดของโรค และแมลงศัตรูพืช	2
	3.เครื่องจักร/ยานพาหนะที่ใช้ในกระบวนการผลิตมีความเสื่อมสภาพ	1
	4.การประชาสัมพันธ์เกี่ยวกับฐานการเรียนรู้ ผลผลิตที่ไม่เพียงพอ	2
	5.หน่วยงานขาดบุคลากรที่มีความเชี่ยวชาญ	1
3. ความเสี่ยงด้านการปฏิบัติตามกฎ ระเบียบ (Compliance Risk)	1.เจ้าหน้าที่ไม่ปฏิบัติตามมาตรฐานการดำเนินงานภายในองค์กร	3
4. ความเสี่ยงด้านเทคโนโลยีดิจิทัล (Digital Technology Risk)	1.ระบบสารสนเทศและการสื่อสารไม่เสถียรเนื่องจากหน่วยงานอยู่ในพื้นที่ระบบสาธารณูปโภคไม่ทั่วถึง	1

1. มีกิจกรรมเพื่อลดความเสี่ยงในแผน จำนวน
2. มีประเด็นความเสี่ยงในแผน จำนวน

22	กิจกรรม
10	ประเด็น

ผ่านความเห็นชอบจากคณะกรรมการบริหารจัดการความเสี่ยงและการควบคุมภายใน คราวประชุมครั้งที่ 1/2569 เมื่อวันที่ 28 พฤศจิกายน 2568

ผ่านความเห็นชอบจากคณะกรรมการบริหารส่วนงาน คราวประชุมครั้งที่ 1/2569 เมื่อวันที่ 15 มกราคม 2569



(ศาสตราจารย์ ดร. อานัฐ ต้นโง)

ตำแหน่ง ผู้อำนวยการศูนย์วิจัยและพัฒนาเกษตรธรรมชาติ

วันที่ 28 พฤศจิกายน 2568

ภาคผนวก



ประกาศศูนย์วิจัยและพัฒนาเกษตรธรรมชาติ
เรื่อง แต่งตั้งคณะกรรมการบริหารความเสี่ยง และระบบควบคุมภายใน
ของศูนย์วิจัยและพัฒนาเกษตรธรรมชาติ

เพื่อให้การดำเนินงานของศูนย์วิจัยและพัฒนาเกษตรธรรมชาติ เป็นไปด้วยความเรียบร้อยอาศัยอำนาจตามความในข้อ ๑๑ แห่งระเบียบมหาวิทยาลัยแม่โจ้ ว่าด้วยการบริหารและการดำเนินงานของหน่วยงานวิสาหกิจ พ.ศ. ๒๕๖๒ และความในข้อ ๓ แห่งประกาศมหาวิทยาลัยแม่โจ้ เรื่อง ให้มีศูนย์วิจัยและพัฒนาเกษตรธรรมชาติ เป็นหน่วยงานวิสาหกิจ ระดับมหาวิทยาลัย ประกอบกับมติที่ประชุมคณะกรรมการศูนย์วิจัยและพัฒนาเกษตรธรรมชาติ ในการประชุมครั้งที่ ๑/๒๕๖๘ เมื่อวันที่ ๒๗ มกราคม ๒๕๖๘ จึงแต่งตั้งคณะกรรมการบริหารความเสี่ยง และระบบควบคุมภายในของศูนย์วิจัยและพัฒนาเกษตรธรรมชาติ ไว้ดังนี้

- | | |
|--|---------------------|
| ๑. ผู้อำนวยการศูนย์วิจัยและพัฒนาเกษตรธรรมชาติ | ประธาน |
| ๒. รองศาสตราจารย์ ดร.ศุภธิดา อ่าทอง | กรรมการ |
| ๓. หัวหน้างานการเงินและบัญชี ศูนย์วิจัยและพัฒนาเกษตรธรรมชาติ | กรรมการ |
| ๔. หัวหน้างานฝ่ายวิจัย ศูนย์วิจัยและพัฒนาเกษตรธรรมชาติ | กรรมการ |
| ๕. หัวหน้างานฝ่ายผลิต ศูนย์วิจัยและพัฒนาเกษตรธรรมชาติ | กรรมการ |
| ๖. หัวหน้างานธุรการและพัสดุ ศูนย์วิจัยและพัฒนาเกษตรธรรมชาติ | กรรมการและเลขานุการ |

โดยให้คณะกรรมการมีหน้าที่ ดังนี้

๑. จัดทำแผนบริหารความเสี่ยงและระบบควบคุมภายในของศูนย์วิจัยและพัฒนาเกษตรธรรมชาติ
๒. จัดให้บุคลากรของศูนย์วิจัยและพัฒนาเกษตรธรรมชาติทุกคนมีส่วนร่วมในการค้นหาความเสี่ยงที่มีอยู่และความเสี่ยงที่คาดว่าจะเกิดจากการปฏิบัติงานในความรับผิดชอบ พร้อมร่วมกันกำหนดกิจกรรมควบคุมให้ความเสี่ยงอยู่ในระดับที่ยอมรับได้
๓. ประเมินความเสี่ยงภายในศูนย์วิจัยและพัฒนาเกษตรธรรมชาติ และรายงานให้มหาวิทยาลัยทราบ
๔. จัดให้มีการติดตามประเมินผล การดำเนินงานตามนโยบายบริหารความเสี่ยงและควบคุมภายในตามที่กำหนดไว้

ทั้งนี้ ตั้งแต่วันที่ ๓๑ มกราคม พ.ศ. ๒๕๖๘ เป็นต้นไป

ประกาศ ณ วันที่ ๓ กุมภาพันธ์ พ.ศ. ๒๕๖๘

(ผู้ช่วยศาสตราจารย์ ดร.สุริยจรัส เตชะตันมินสกุล)

ประธานกรรมการศูนย์วิจัยและพัฒนาเกษตรธรรมชาติ